

KIEL LOKAL



Die monatliche Stadtteilzeitung

für den Kieler Süden

Februar 2019

War früher alles besser?

UNSERE NEUE SERIE

startet mit
historischen Fotos
der Rendsburger
Landstraße



Foto: Stadtarchiv Kiel

Wie wir von vielen Lesern erfahren haben, schätzen sie an KIEL LOKAL nicht nur aktuelle Berichte und Termine aus dem Stadtteil, sondern auch, dass wir immer wieder mal historische Geschichten veröffentlichen.

Auch deshalb haben wir im Fotoarchiv des Stadtarchivs nach historischen Motiven aus dem Kieler Süden gesucht. Und wir sind fündig geworden. Damit starten wir heute eine neue Serie.

Das Motto lautet: „Archivfotos aus dem Kieler Süden“.

Zum Auftakt geht es um die Rendsburger Landstraße. Nach umfangreichen Straßenbauarbeiten über drei Jahre ist jetzt endlich wieder

freie Fahrt. Wussten Sie, dass die Straße bereits 1963–65 komplett aufgerissen wurde? Seinerzeit ging es um eine Straßenverbreiterung. Was damals schon so wie heute aussah, und was in der Zwischenzeit neu gebaut wurde, sehen Sie ab Seite 10.

Für weitere Veröffentlichungen nimmt KIEL LOKAL gern Fotos aus den Archiven oder Fotoalben unserer Leser entgegen. CF

4 x 6 Wochen Fitness
zu gewinnen

KIEL LOKAL und
„4 Fun Fitness“ verlosen
passend zum Jahresbeginn
vier sechswöchige Schnupper-
Mitgliedschaften im Fitness-
studio. Mehr Informationen

finden Sie auf
Seite 47

Ein Team fachkundiger Spezialisten –
und das seit 55 Jahren

 **Werner Bahr**
KOMPRESSOREN · PUMPEN · ENTWÄSSERUNGSTECHNIK

24-Stunden-Notdienst | 0431/647 62 00

Kessel Kundendienst Partner

- ▶ Kompressoren u. Pumpenanlagen Projektierung
- ▶ Lieferung von Pumpen u. Kompressoren
- ▶ Inspektion/Reparaturen für Pumpen u. Kompressoren jeder Art und Größe

- ▶ Schaltungen/ Steuerungen/ Regelungen
- ▶ Rohrleitungsbau
- ▶ Allgemeiner Maschinenbau
- ▶ Fernmeldeüberwachung

Hamburger Chaussee 48
24113 Kiel
Telefon: 0431/ 647 62 00

Boy-Nielsen-Straße 1
25980 Tinum/Sylt
Telefon: 04651/ 93 64 20

Werner Bahr GmbH | www.wernerbahr.de





Tandem für mehr Teilhabe

50 Jahre Stiftung Drachensee und neuer Stiftungsvorstand stellt sich vor

Prof. Dr. Hans Klaus, Eva Haas, Klaus Teske, Dr. Jan Wulf-Schnabel (v.l.n.r.): Den Weg zur Teilhabe weitergehen.

Foto: Stiftung Drachensee

Die erfolgreiche „Ära Teske“ ist mit der lang vorbereiteten Übergabe der Verantwortung an das neue Vorstandstandem formell beendet. Zugleich eröffnet die Stiftung Drachensee im Rahmen einer Festveranstaltung anlässlich ihres 50. Geburtstags das Jubiläumsjahr.

Eva Haas und Dr. Jan Wulf-Schnabel bilden seit Jahresbeginn den neuen Vorstand der Stiftung Drachensee. Klaus Teske, langjähriger Vorstand der Stiftung (1995–2018), ist zum Jahresende ausgeschieden. „Ich blicke mit Freude und Zufriedenheit auf die Zeit und gehe mit einem guten Gefühl“, sagte Teske. „Mit meinen Nachfolgern sehe ich die Stiftung in guten Händen und für kommende Herausforderungen gerüstet.“ Frau Haas ist Geschäftsführerin des Freistil im Lessingbad, der Kabel Technik Kiel, beides Inklusionsbetriebe der Stiftung Drachensee und Mitgeschäftsführerin des gemeinsam mit der Wankendorfer Baugenossenschaft für Schleswig-Holstein eG gegründeten Pflegedienstes Providemus.

Herr Dr. Wulf-Schnabel ist Geschäftsführer des Instituts für Inklusive Bildung – einer selbständigen, der Christian-Albrechts-Universität zu Kiel angegliederten wissenschaftlichen Einrichtung und zugleich Tochtergesellschaft der Stiftung Drachensee.

Das neue Vorstandstandem kennt die Anforderungen an die Arbeit der Stiftung und deren Entwicklungsgeschichte gut. Beide haben in den vergangenen Jahren maßgeblich zur strategischen Ausrichtung und Entwicklung der Stiftung Drachensee beigetragen. Eva Haas und Dr. Jan Wulf-Schnabel stellen

nun gemeinsam mit allen Mitarbeiterinnen und Mitarbeitern und in Zusammenarbeit mit dem Stiftungsrat unter Vorsitz von Herrn Prof. Dr. Hans Klaus die Weichen für eine weitere erfolgreiche Zukunft.

Zudem startet die Stiftung Drachensee 2019 in ihr Jubiläumsjahr. Am 9. Dezember 1969 wurde der „Verein zur Förderung geistig behinderter Kinder, Jugendlicher und Erwachsener e. V.“ von engagierten Kielerinnen und Kielern gegründet. Über die Drachensee gGmbH wandelte sich der ehemalige Verein unter der Regie von Klaus Teske 2005 in die heutige Stiftung Drachensee. Mit ihren Angeboten und Diensten in den Lebenswelten Arbeit, Wohnen, Bildung und Freizeit befördert und stärkt sie die Teilhabe von Menschen mit Behinderungen in der Gesellschaft.

Im Gespräch mit Pressevertretern am 16. Januar waren sich alle vier darüber einig, dass die selbstbestimmte gesellschaftliche Teilhabe von Menschen mit Behinderung eine Selbstverständlichkeit sein sollte, aber bisher nicht erreicht ist. Menschen mit Behinderungen als „Experten in eigener Sache“ werden von den Teilhabe-Spezialisten der Stiftung Drachensee individuell und wertgebunden unterstützt. Dazu gehören Angebote für gute Arbeit, Wohnen, Bildung, Kultur und Freizeit. MS



1969-2019

50 Jahre Engagement für Menschen mit Behinderungen in der Kiel-Region

Die Stiftung Drachensee bietet Menschen mit Behinderungen seit einem halben Jahrhundert in den Lebenswelten Arbeiten, Wohnen, Bildung und Freizeit Möglichkeiten zur gesellschaftlichen Teilhabe.

Weitere Informationen finden Sie unter:
www.drachensee.de

Stiftung Drachensee 



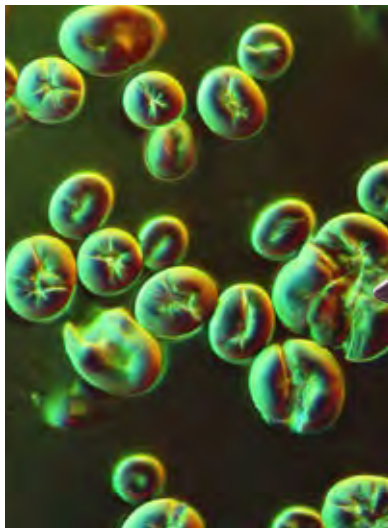
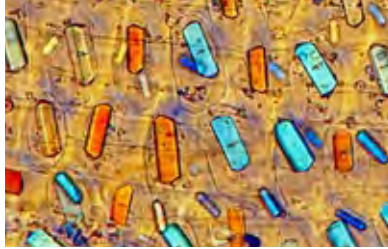
Haus und Garten neu sehen

Mittwochsvortrag schaut durchs Mikroskop

Betrachtet man unsere häusliche Umwelt mit Lupe und Mikroskop, entfaltet sich eine völlig neue Welt-Sicht.

Neben allem Erstaunlichen und Wissenswerten – unsere nächste Umgebung kann auch unvermutet schön sein! Unter diesem Aspekt nimmt Referent Erich Lüthje seine Zuhörer mit auf einen „Mikrokosmos-Bummel“ durch Haus und Garten und wirbt für das Übersehene und Ungeahnte in unserem Leben.

Die Mittwochsvorträge in der Michaelis-Begegnungsstätte finden immer am dritten Mittwoch des Monats statt, dieses Mal am 20. Februar um 10 Uhr. Veranstaltungsort ist der Clubraum der Michaelis-Gemeinde im Wulfsbrook 29. Der Eintritt ist frei.



Fotos: Lüthje

Flohmarkt in Michaelis

Am Samstag, dem 16. Februar, findet von 14–17 Uhr im Gemeindehaus der Michaeliskirche, Schleswiger Str. 57, ein Indoorflohmarkt statt. Bei Kaffee und Kuchen kann hier nach Lust und Laune gestöbert und gefilscht werden.

Auskunft zur Standanmeldung und weitere Informationen erhalten Sie bei der Leiterin der Begegnungsstätte Karen Meinert unter Telefon 0431/ 685342.

Seniorenbeirat

Die nächste Sitzung des Kieler Seniorenbeirats findet am Donnerstag, 7. Februar, um 10 Uhr im Magistratssaal des Rathauses statt.

Das Schwerpunktthema lautet „Wenn die Rente nicht reicht“. Referent: Reiner Heyse (Seniorenauftand, ehem. Betriebsrat, IG Metall).

Terrassendächer und Kaltwintergärten

Jetzt schon an den Frühling denken und Geld sparen !



**20 %
Winterrabatt**



Servicebüro Heikendorf: Binzer Weg 1, 24226 Heikendorf
04 31 / 9 90 18 25 - www.nelsonpark-td.de

Die Professorenhäuser

Ihr Seniorenzentrum am Vieburger Gehölz mit neuen Dienstleistungen:

- Tagespflege
- Urlaubspflege
- Wohngemeinschaften

ab 01.02.2019 bzw. 01.04.2019

Interesse? Lernen Sie unser Angebot kennen, vereinbaren Sie einen Termin mit unserer Einrichtungsleiterin Ann-Kathrin Hellwig, Brüggerfelde 1-5, 24113 Kiel, Telefon 0431-6481976

Wir suchen für die Teams der neuen Dienstleistungen engagierte Kollegen(w/m/d) in Voll- und Teilzeit:

- Alltagsbegleiterinnen
- Pflegeassistentinnen
- Beschäftigungsassistentinnen

Interesse? Lernen Sie uns als attraktiven Arbeitgeber kennen. Bewerben Sie sich gern per E-Mail bei der Stiftung Kieler Stadtkloster, Harmsstraße 104-122, 24114 Kiel: Bewerbung@stadtkloster.de

Das Kieler Stadtkloster ist Dienststelle für das FSJ.

SEIT 1257

Menschlichkeit ist unsere Stärke

Hassee im „Off“

Debatte um Verkehrswege im Kieler Süden

Die Maßnahmenvorschläge zur Luftreinhaltung werden heiß diskutiert, eine Podiumsdiskussion am 18. Januar im Haus des Sports hat neue Wellen geschlagen. Insbesondere die angelegte Sperrung der B76-Ausfahrt zur Hamburger Chaussee macht Anwohner ratlos.

Der Bund für Umwelt und Naturschutz Deutschland (BUND) hatte dazu eingeladen, Oberbürgermeister Dr. Ulf Kämpfer, Umwelt-Staatssekretär Tobias Goldschmidt und Jürgen Resch von

Mit solchen Szenarien plagen sich insbesondere die Einwohnerinnen und Einwohner in Hassee, Vieburg und Russee. Würde die angedachte Sperrung der Abfahrt auf die Hamburger Chaussee am Waldwiesenkreis umgesetzt, wären die bisher üblichen Wege in die dort liegenden Wohngebiete versperrt. Über die Folgen für angrenzende Zufahrten in den Kieler Süden – etwa via Winterbeker Weg und Wulfsbrook – lässt sich nur spekulieren. Dass eine solche Umlenkung der Verkehrsströme ohne Behinderungen und neue Schadstoff-Hotspots ausfallen könnte, ist kaum vorstellbar, sind diese Bereiche doch schon jetzt an der Belastungsgrenze.



Theodor-Heuss-Ring: Bald keine Ausfahrt mehr an der Waldwiese?

Foto: Frahm

STUDENTENWERKSH
Wir sind dein Rückenwind

BIETE ZIMMER-SUCHE HILFE!

Wohnen für Hilfe -
Ein Projekt vom Studentenwerk SH

**1 m² Wohnraum für
1 Stunde Hilfe im Monat**

Interessiert? Ansprechpartnerin: Alexandra Dreibach
Telefon 04 31 . 88 16 - 314
E-Mail wohnenfuerhilfe@studentenwerk.sh

Unterstützt durch

SH Schleswig-Holstein
Ministerium für Bildung,
Wissenschaft und Kultur

Kiel.
Kiel
Sailing City.

THOMSEN

Lyck

Kieler Nachrichten STRÖER | 1 1 1
deutsche städte medien

studentenwerk.sh

der Deutschen Umwelthilfe waren auf das Podium im Winterbeker Weg gekommen. Die Moderation des BUND mit den nur schriftlich zugelassenen Wortmeldungen und Einwohnerfragen hat der Debatte die emotionale Brisanz genommen, wie TeilnehmerInnen unisono berichten. In der Sache hat sich dann auch wenig Neues ergeben. Weitestgehende Einigkeit besteht bei den Ratsfraktionen darüber, dass Fahrverbote gleich welcher Art keine Lösung darstellen, im Zweifelsfall Verkehrsströme und Schadstoffbelastungen höchstens räumlich verschieben, statt sie zu vermeiden.

Ganze Stadtteile ins „Off“ zu setzen, indem sie durch Sperrungen kaum noch zu erreichen sind und zugleich andernorts neue Probleme zu erzeugen, kann keine Lösung sein. Das ändert jedoch nichts daran, dass ein grundlegendes Umdenken in puncto Mobilität notwendig ist. Denn wenn wir ehrlich sind, sehen wir schon heute überall in der Stadt, dass der Individualverkehr längst an seine Grenzen gekommen ist bzw. sie überschritten hat. Das lässt sich riechen und hören, das merken wir in Form von Stau und fehlenden Parkplätzen. Am besten merkt man es allerdings, wenn man gerade nicht in (s-) einem Auto sitzt. MS

Kommt die Waldwiesen-Sperrung?

Ortsbeirat Hassee/Vieburg tagte erstmals in den Räumen der Jugend- und Familienhilfe Kiel

Der neue Vorsitzende Christian Jopen bringt Bewegung in den Ortsbeirat (OBR) Hassee/ Vieburg. Er veranstaltet Sitzungen in Räumlichkeiten, die vielen zuvor unbekannt waren. Und er gibt Anregungen, die etwas verändern könnten.

Die 314. Sitzung fand am 15. Januar 2019 im Studio der Jugend- und Familienhilfe Kiel (JUF), Hamburger Chaussee 137, statt. Das sind die Räume der ehemaligen Schlecker-Drogerie, gegenüber vom Wulfsbrook.

Jugend- und Familienhilfe

Als Hausherr stellte Sven Nottermann seine Einrichtung vor. „Es handelt sich um ein Projekt für Jugendliche und Kinder, die von besonderer Unterstützung profitieren können“, betonte der Geschäftsführer. „Zentrales Herz ist die Küche. Da findet ganz viel statt.“ Nebenher gibt es im offenen Großraum eine Holzwerkstatt, Nähecke, Computerplatz, Hasenstall und Chill-Ecke.

„Chapeau, was sie hier machen“, verkündete anschließend Doris Grondke. „Sie haben meinen vollsten Respekt.“

Wohnungsmangel beseitigen

Die Stadträtin stellte sich und ihr Dezernat für Stadtentwicklung, Bauen und Umwelt vor. „Wir haben in Kiel einen Mangel an Wohnungen. Die größte Hürde ist es, jedes Jahr 900 Wohnungen herzu-

stellen“, umschreibt sie eine zentrale Aufgabe. Die Behörde hat eine Innenverdichtungsstudie in



JUF-Geschäftsführer Sven Nottermann und Studioleiter Timo Schulz im hellen und großzügigen Studio an der Hamburger Chaussee.

Foto: Frahm

Auftrag gegeben. Dabei geht es um Innenhöfe. Hinterlandbebauungen im Bereich von Einfamilien- und Doppelhäusern, die in Hassee wegen der großen Grundstücke möglich wären, haben keine Priorität.

Die Frage des OBR-Vorsitzenden, wie es in diesem Zusammenhang mit einer Bebauung des Geländes der alten Müllverbrennungsanlage aussieht, nimmt Frau Grondke zur Beantwortung mit. Dafür hat sie aber eine gute Nachricht in Sachen Durchstich Strucksdielsau im Gepäck. Hier setzen sich die Fahrradfreunde Russee für

einen Fuß- und Radweg zu den Discountern an der Rendsburger Landstraße ein. „Das Grünflächenamt ist im Gespräch mit einem der Grundstückseigentümer“, so Grondke.

Wohnungsbörse für Senioren

Das neue OBR-Mitglied Gundula Raupach regte Angebote für betreutes Wohnen vor Ort an: „Viele Senioren würde gern aus ihrem Einfamilienhaus ausziehen. Das würde indirekt Wohnraum schaffen.“ Doris Grondke kennt Wohnungsbörsen aus anderen Städten. Sie wird prüfen, ob man so etwas auch in Kiel einrichten kann.

Sperrung am Waldwiesenkreisel

Nichts Neues konnte die Stadträtin über den Theodor-Heuss-Ring vermelden. Auch nicht über das Schreckgespenst, dass womöglich die Abfahrt zur Hamburger Chaussee gesperrt werden soll. „Das ist das mildeste mögliche Mittel, um Fahrverbote zu vermeiden“, vermeldet Dr. Peter Jacobsen vom Umweltschutzamt. „Der Zehn-Punkte-Plan soll möglichst schnell eine Senkung der Stickoxid-Werte an diesem Hotspot erreichen.“ Über den Luftreinhalteplan entscheidet allerdings nicht die Stadt Kiel, sondern das Land.

Wahl der Schiedsleute

Mehr dazu in der nächsten OBR-Sitzung am 19. Februar um 19.30 Uhr im Schützenheim „Gut Schuß Demühlen“ (Quarnbeker Straße 14). Gemeinsam mit dem OBR Russee wird aus zwei Bewerbungen eine Schiedsfrau gewählt. CF



Mit Blick in die Zukunft.

100 Jahre - Fenster und Türen für Ihren Bedarf.

Fenster + Türen Ausstellung

Besuchen Sie uns in Kiel:
Theodor-Heuss-Ring 56, 24113 Kiel
Tel.: 04 31/66 111 99



100 Jahre.rekord.de

Attraktive Aktions-Angebote im Jubiläumsjahr 2019



Kirchengemeinde Schulensee

Lichtmomente

Einfach mal abschalten, gemeinsam singen, sich inspirieren lassen von biblischen und anderen Texten, sich fallen lassen und neue Kraft schöpfen, all das sind Lichtmomente. Diese Gottesdienstform lebt von Menschen, die sich einbringen und mitgestalten, je nach ihren Gaben und Fähigkeiten. Jeder, der mitmachen möchte, melde sich bitte bei der Diakonin Tanja Grüneberg, Telefon 04342/ 7614214 oder unter tanjaroehm@gmx.de.

Der nächste Gottesdienst am Abend findet am Donnerstag, dem 21. Februar, um 19 Uhr in der Thomaskirche in Schulensee statt.



Das Haus Damiano im Krusenrotter Weg beherbergt auch internationale Gäste.

Foto: Sellhoff

Zimmer oder Wohnung gesucht

Ab Anfang März ist für ein Jahr ein junger Mensch aus Argentinien im Rahmen des Freiwilligenprogrammes des Zentrums für Mission und Ökumene in Hamburg in der Kirchengemeinde Schulensee zu Gast, um dort zu arbeiten. Wer es sein wird, steht noch nicht fest. Es handelt sich dabei allgemein um junge Menschen, zu denen die Landeskirche partnerschaftliche Beziehungen unterhält. Welche Familie oder Einzelperson möchte den freiwilligen Helfer bei sich aufnehmen? Kontaktaufnahme bitte über Pastorin Wolff-Steger unter Telefon 0431/ 650966.

Liebfrauen-Gemeinde lädt im Februar zu Kaffeehaus und Meditation

Im Februar wird es international bei den Hasseer Franziskanerinnen: Denn es stehen unter anderem österreichische Kaffeehauspezialitäten und Meditation nach indischer Tradition auf dem Veranstaltungsprogramm.

Am Mittwoch, dem 6. Februar, von 18–19 Uhr können sich Interessierte im Meditationsraum „Haus Damiano“ auf eine besondere Art der Meditation freuen. Das neue Programm „Bibelmeditation nach indischer Tradition“ unter der Leitung von Schwester Sunita und Schwester Maria Magdalena beinhaltet neben der traditionellen indischen Meditation die Vertiefung des Bibelwortes und den persönlichen Segen.

Jeden Freitag um 20 Uhr laden die Franziskanerinnen zum Nachtgebet im Chorraum der Liebfrauenkirche ein. „Wir laden Sie herzlich ein, bei Gebet und Gesang mit uns und mit Gott die Woche zu beschließen“, so Schwester Maria Magdalena.

Café unterm Kirchturm

Das Café unterm Kirchturm bietet am 12. Februar ab 15 Uhr österreichische „Kaffeehaus-Schmankerl“

an. Die Besucher erwarten selbst gebackener Apfelstrudel, Kaiserschmarrn und andere Spezialitäten wie aus dem Wiener Café.

Am ersten und dritten Dienstag im Monat werden auch wieder frische Waffeln serviert. Die Handysprechstunde findet in diesem Monat am 7. und am 22. Februar wieder statt.

Generell hat das Café dienstags, donnerstags und freitags von 15–17 Uhr geöffnet. Auch die Poststelle ist an diesen Tagen von 15–18 Uhr für Sie da.

Aktuelle Informationen finden Sie auch unter der Adresse www.haus-damiano-kiel.de. MK

Hans-Peter Westphal. Bankfachwirt

Finanzierungen – unabhängig, individuell, kompetent



Immobilien-Finanzierungen

Exerzierplatz 7 • 24103 Kiel
Tel. (0431) 640 16 40
info@h-p-westphal.de
www.h-p-westphal.de

Möglichkeiten
nutzen –
Konditionen
sichern!

Partner der:

IB.SH
Ihre Förderbank

seit über
30 Jahren!

„frag doch Mister U!“

Alles zum Thema Zahnersatz

Sie Fragen – wir antworten!
ausführlich - kompetent - verständlich
Direkt beim Hersteller vor Ort

Vereinbaren Sie Ihren kostenlosen
Gesprächstermin unter: **0431|561020**
oder auf: www.zahntechnik-kiel.de



U PETER USINGER
Wertvolle Zahntechnik aus Kiel

Neustart für Djoog

Freundlicher Rüde mit großem Potenzial

Eine harte Erziehung und viele schlechte Erfahrungen mit Menschen haben aus Djoog einen misstrauischen Zeitgenossen gemacht.

gelernt, dass er nur dann in Ruhe gelassen wird, wenn er Zähne zeigt. Mit viel Geduld und vor allem einer liebevollen, aber konsequenten Erziehung



Der fünfjährige, kastrierte Mischlingsrüde ist zwar grundsätzlich freundlich, lässt sich allerdings nur ungern anfassen. Zu Beginn seiner Zeit im Tierheim war selbst das Anleinen ein echtes Problem.

wird der hübsche Mischling schnell lernen, dass seine eignen Grenzen in seinem neuen Zuhause nicht ständig überschritten werden.



Foto: Tierheim Kiel

Mit viel Liebe und Konsequenz wird Djoog sicher zu einem treuen Begleiter.

Schnell hat Djoog jedoch gelernt, dass er seinen Pflegern vertrauen kann und lässt sich Geschirr und Maulkorb ohne Probleme anlegen. Letzterer wird für die Anfangszeit in Djoogs neuem Zuhause fest dazugehören. Denn scheinbar hat der Rüde bisher

Vertrauen und Entspannung auf Djoogs Seite werden sicher schnell folgen und ihn zu einem treuen Begleiter werden lassen. Er lernt schnell und hat grundsätzlich ein großes Bedürfnis zu schmusen. Mit den meisten Hunden verträgt er sich gut. AS

LEIHHAUS

unkompliziert Bargeld!

Das neue Auktions- und Pfandhaus am Exer!

Exerzierplatz 8, 24103 Kiel / Tel.: 0431 982 658 64

www.auktionsundpfandhaus.de

Überbrückung finanzieller Engpässe ohne Verschuldung!
Diskret! Ohne Schufa-Auskunft oder Gehaltsnachweise!

Autos
Motorräder
Gold
Silber
Schmuck
Uhren

Notebooks
Handys
Smartphones
Spielekonsolen
Fernseher
Kameras

GOLDANKAUF

Sofort Bargeld z.B. je 1 g.
Goldbarren 999 bis 46,00 EUR

Bruchgold
Zahngold
Omaschmuck
Silberschmuck
Goldmünzen

Brillantschmuck
Armbanduhren
Taschenuhren
Silberbesteck
Silbermünzen

30 Jahre Erfahrung

Von der Bewertung bis zur Übergabe in einer Hand – denn Hausverkauf ist Vertrauenssache!

Frank Arndt e.K.

Kaufmann in der Grundstücks- und Wohnungswirtschaft

Exerzierplatz 7 · 24103 Kiel · Tel (0431) 640 16 80

www.fa-immobilien.de · info@fa-immobilien.de

15.000 Stunden Ehrenamt

Freiwillige Feuerwehr Kiel-Russee zieht Bilanz auf der Jahreshauptversammlung

Stark gefordert wurde die Freiwillige Feuerwehr Kiel-Russee im vergangenen Jahr. Wehrführer Arne Beeck berichtete auf der Jahresversammlung von einer Verdopplung der Einsatzstunden gegenüber 2017. Viel Zeit investierten die 73 Männer und Frauen auch in ihre Ausbildung.

Ungewöhnlich viele Großbrände gab es 2018, bei denen auch die Russeer Wehr eingesetzt war: ein Wohnungsbrand in der Hamburger Chaussee, ein Kellerbrand im Amrumring sowie zwei Dachstuhlbrände in der Freiligrathstraße und der Maßmannstraße.

Auch die Zahl der mittelgroßen Brände stieg von vier auf elf. Vor allem diese Szenarien trugen dazu bei, dass sich die Gesamtpersonalstunden im Einsatz im Vergleich zum Vorjahr auf über 1.700 verdoppelt haben – und das, obwohl es mit 86 Einsätzen insgesamt nur vier Alarmierungen mehr als 2017 gab.

15.009 Stunden verbrachten die Ehrenamtlichen 2018 bei der Feuerwehr. Den Löwenanteil mit knapp 7.000 Stunden machte dabei die Ausbildung aus. „Die FF Russee setzt hier Maßstäbe“, stellte Stadtwehrführer Hans-Bernhard Hassenstein in seinem Grußwort anerkennend fest. „Insbesondere der Jugendfeuerwehr danke ich für ihre Arbeit.“ Denn entgegen dem Trend in Kiel wächst die Zahl ihrer Mitglieder, aktuell zählt die Jugendabteilung 28 Jungen und vier Mädchen.

Ein besonderes Geschenk bekam Hans-Werner Langhein: Dem 67-jährigen bishe-



Joachim Nelamischkies (li.) und Wolfgang Wöhlk erhielten das Brandschutz-Ehrenzeichen in Silber am Bande.

Foto: Beeck



Der Innenangriff wurde auf dem ABK-Gelände geübt.

Foto: ABK

rigen Kassenwart wurde zu seinem Übertritt in die Ehrenabteilung seine alte Kasse in vergoldeter Form überreicht. Joachim Nelamischkies und Wolfgang Wöhlk erhielten für ihr 25 Jahre währendes, stetiges Engagement das Brandschutz-Ehrenzeichen in Silber am Bande. Der 57-jährige Nelamischkies ist immer noch aktiv als Maschinist und Atemschutzgeräteträger. Besonders verdient gemacht hat er sich mit der Gründung des Fördervereins der Freiwilligen Feuerwehr Russee, dessen Vorsitzender er ist. Wöhlk war zwischen 2000 und 2009 Ju-

gendwart. Zusammen mit seiner Frau Claudia als Betreuerin hat er in dieser Zeit jeden Sommerurlaub für die Zeltlager der Jugendfeuerwehr geopfert.

Andreas Boike, Timo Hoff und Jan Winkelmann wurden zum Oberfeuerwehrmann befördert, Lars Hollmann ist jetzt Oberlöschmeister. Lars Mausolf erhielt das Dienstabzeichen für 20 Jahre Mitgliedschaft. Günther Meier trat nach 18 Jahren als Gruppenführer nicht zur Wiederwahl an, Arne Beeck würdigte seine Verdienste um die Russeer Wehr. Christin Beeck



**Beckmann, Anders
& von Heyer**
Steuerberater

Partnerschaftsgesellschaft

Pestalozzistraße 50 | 24113 Kiel
Tel.: (0431) 68 33 05 | Fax: (0431) 64 21 89
Mobil: 0172-417 132 2
e-mail: info@stb.beckmann-vonheyder.de
www.stb.beckmann-vonheyder.de

Suchen Sie steuerlichen Rat? Wir beraten Sie gern!

Zu unseren Mandanten zählen u.a. Arbeitnehmer, Rentner, Vermieter, Einzelunternehmer, Personengesellschaften sowie Kapitalgesellschaften.

Rufen Sie uns einfach an oder vereinbaren Sie direkt einen Termin.

Dunkle Geschäfte auf Kosten der Umwelt?

Russeer Geschichtskreis berichtet über Umweltskandal und Wohnungsnot

Frisch erschienen ist das neue Geschichtsjournal des Geschichtskreises „Rund um den Russee“. Ausgabe 9 ist für fünf Euro bei Zeitschriften Zimmermann (Rendsburger Landstraße 359) erhältlich.

Die Themenauswahl des 82-seitigen Hefts reicht von Flüchtlingsunterkünften über die Gewinnung neuen Baulands bis hin zum Umweltskandal. Volker Stampa erinnert sich an das Jahr 1946 zurück, wie er als Flüchtling aus Polen in Russee angekommen ist. Es herrschte Wohnungsnot, und ein Jeder war froh, überhaupt ein Dach über dem Kopf zu haben. Auch in den 1960er-Jahren wurden Wohnungen dringend benötigt. Damals entschloss sich die Stadt Kiel dazu, einen ganz neu-

en Stadtteil für 15.000 Bewohner zu schaffen (Mettenhof). Ein Teil der Grundstücke stammt aus der damals noch eigenständigen Gemeinde Russee: die Enklave Heidenberg. Die wechselvollen Ereignisse der Umgemeindung hat Hartmut Gieche nachgezeichnet. Der Geschichtskreis wagt sich zudem an ein heißes Eisen. Unter der Überschrift „Dunkle Geschäfte auf Kosten der Umwelt?“ berichtet Olaf Busack über Umweltskandale Anfang der 1980er-Jahre. Es dreht sich um vergiftete



Saugwagen zur Kanalreinigung der Müllabfuhr Ties Neelsen an der Rendsburger Landstraße 246 im Winter 1966.

Fotos: Stadtarchiv Kiel



1974 war auf dem Betriebsgelände der Firma Neelsen ein Feuer ausgebrochen. Als Arbeiter in der Halle gelagerten Hausmüll verluden, kam es zu einer Verpuffung von Lackresten.

Fische im Russee sowie massive Umweltverschmutzungen bei der Abfallbeseitigungsfirma Ties Neelsen, Rendsburger Landstraße 246. Busack hat manche Details zusammengetragen. Darunter eine vierteilige Reportage aus der Zeitschrift Markt aus dem Jahr 1987. Damals begann bereits Gras über die Umweltskandale zu wachsen, doch wirklich ausgestanden sind sie bis heute nicht.

Das einst 14,5 Hektar große Gelände der Mülldeponie ist herrenlos. Weder der ehemalige Besitzer

noch die Stadt Kiel erheben Anspruch darauf, wohl wissend, dass im Erdreich manche Gefahren lauern. Der zuständige Ortsbeirat Hassee hatte im Vorjahr bei der Verwaltung nach Ergebnissen von Bodenproben nachgefragt, doch bisher keine zufriedenstellende Antwort erhalten. Nicht auszuschließen ist, dass auch das Fischsterben am Mühlenteich vor wenigen Jahren mit den Umweltsünden von „Schiet Neelsen“ in Zusammenhang steht. CF



meinreisespezialist
 Sie machen Urlaub -
 wir den Rest
 ... von Freunden empfohlen

REISEBÜRO ZUGVOGEL

Rendsburger Landstraße 381 · 24111 Kiel · Telefon: 0431/691 33 60 · urlaub@rb-zugvogel.de · www.rb-zugvogel.de

Bauarbeiten sind Vergangenheit

Neue Serie mit Archivfotos aus dem Kieler Süden –
Teil 1 über die Rendsburger Landstraße

Grund zur Freude für die BürgerInnen in Hassee und Russee. Nach dreijähriger Bauphase sind die Straßenbauarbeiten in der Rendsburger Landstraße nahezu beendet. Endlich kann der Verkehr wieder ungehindert fließen. Auf der Suche nach älteren Fotos von der Rendsburger Landstraße sind wir auf Motive von früheren Straßenbauarbeiten gestoßen.



1963: Verbreiterung der Rendsburger Landstraße in Richtung Russee.

In den Jahren 1963–65 wurde die Straße verbreitert. Ansichten von der Ecke Wulfsbrook lassen uns schmunzeln, sehen die Häuser heute doch fast genauso aus wie vor über 50 Jahren.



Ansichten von Straßenbauarbeiten: vom Wulfsbrook aus (oben) und vom Winterbeker Weg (unten).

Foto: Stadtarchiv Kiel/Magnussen



Die Häuser an der Einmündung zur Gärtnerstraße sehen heute noch ähnlich aus wie in den 60er-Jahren.

Das wird sich allerdings bald ändern. Dort, wo einst die Gaststätte „Unter den Linden“, das Hansa-Kino und Gary's Tanztempel über Jahrzehnte Besucher lockten, soll in den nächsten Jahren etwas Neues entstehen.



Vermietung
Verkauf
Service



Anhänger Center Kiel

Rendsburger Landstraße 161 24113 Kiel Tel. 0431.71974260 Web www.boeckmann-kiel.com

Aus Beton gegossen

In den 1960er- und 70er-Jahren wurden im großen Stil Bauwerke aus Beton gegossen. Wie die Theodor-Heuss-Schule (1964/65). Auf der nächsten Seite folgen das ehemalige Möbelhaus Carl Reese (1973) und der siebenstöckige Wohnblock mit 88 Wohnungen, 1979 von der städtischen Wohnungsbau-gesellschaft KWG erstellt.



Aufnahmen vom Bau der Theodor-Heuss-Schule an ihrem ersten Standort.

Der Schlachter um die Ecke: die Fleischerei Damlos anno 1975.



Lesen Sie weiter auf der nächsten Seite ►

Foto: Damlos

DETLEF SCHOOF
IMMOBILIEN

www.detlefschoof.de

IHR IMMOBILIENMAKLER
FÜR VERKAUF, KAUF UND VERMIETUNG
IM KIELER RAUM



seit
1988
in der
Rendsburger
Landstraße 73



Rendsburger Landstr. 73 • 24113 Kiel
info@detlefschoof.de

0431/ 649933

im Auftrag der
LBS
seit 1986

Nu is sowiet... is Grünkohltied!

Grünkohl

Nach altem Hausrezept liebevoll zubereitet.

- 2 Scheiben Kasselernacken
- 2 Kochwürste
- 1 Scheibe Schweinebacke
- Runde Röstkartoffeln
- Senf & Zucker



ab 10 Personen
Abholpreis pro Person

9,90 €



Rendsburger Landstraße 51 • 24113 Kiel-Hassee
Tel: 0431-68 19 45 • Fax 0431- 659 96 93
kontakt@damlos.de

www.fleischerei-damlos.de



Kennen Sie eigentlich das Stadtarchiv im Kieler Rathaus? Es ist dienstags, mittwochs und donnerstags in der Zeit von 9–16 Uhr für alle Interessierten geöffnet. Im Lesesaal besteht die Möglichkeit zur Einsicht in die Bestände.

Ein besonderer Service ist das Online-Fotoarchiv. Unter fotoarchiv-stadtarchiv.kiel.de sind 25.000 historische Fotos hinterlegt. Das Gros davon stammt aus dem Nachlass des langjährigen Pressefotografen Friedrich Magnussen.

HABEN SIE AUCH ALTE FOTOS?

Wir freuen uns, wenn Sie uns diese für weitere Veröffentlichungen zur Verfügung stellen.

Luftaufnahme von 1969

Das Gewerbegebiet Hassee aus der Vogelperspektive. Unten links auf dem Foto ist die Straßenkreuzung Rendsburger Landstraße/ Hasseer Straße. Oben rechts ist der Russee.



Oben: Baustelle eines Mehrfamilienhauses der städtischen Wohnungsbaugesellschaft KWG, heute Vonovia.
Unten: das ehemalige Möbelhaus Carl Reese, heute IPP.

Der Gedenkstein an die Opfer des Arbeitererziehungslagers Nordmark am Seekoppelweg wurde am Tag der Deutschen Einheit 1971 enthüllt.

OfenOutlet

- Kamine
- Öfen
- Kachelöfen
- Schornsteine
- Ofenbau
- Service & Reparatur
- 1.600m² Ausstellungs-/
Lagerfläche

Bodenplatten Kontor Kiel GmbH
Rendsburger Landstraße 196–198 · 24113 Kiel · Tel.: 0431/ 600 67 48
info@ofenoutlet.eu · www.ofenoutlet.eu



Meisterbetrieb
mit eigenen Handwerkern

morsø



AOK
Die Gesundheitskasse.

1. Halbjahr
2019

bleibgesund

Die neuen Kurse rund um Bewegung, Ernährung, Entspannung und Nichtrauchen sind da. Exklusiv und kostenfrei für AOK-Kunden.
Jetzt informieren: 0800 2655 185150

aok.de/nw
AOK NORDWEST

Foto: Stadtarchiv Kiel/Magnussen



Bauernhauskirche

Etwas Besonderes ist die Kirche der Claus-Harms-Gemeinde. Wo sonst finden Gottesdienste unter einem Reetdach statt? Die Kirche befindet sich seit 1954 in einem ehemaligen Bauernhaus.

Für Sie persönlich in Russee

- Laserbehandlung • Prophylaxe für Groß und Klein
- Barrierefreier Zugang • Parkplätze direkt vor der Tür
- Zahntechniker im Haus • Lachgassedierung

Dr. med. dent. Gabriele Triebel
Dr. med. dent. Kai-Gerrit Mews
Dr. med. dent. Nicole Munde
Zahnärztin Sarah Triebel



Russee Weg 2
24111 Kiel-Russee
Telefon 69 19 69
www.zahnarzt-russee.de

TRIO HAUSTECHNIK GmbH
HEIZUNG · LÜFTUNG · SANITÄR



Ihr zuverlässiger Partner für Heizungs-,
Lüftungs- und Sanitärinstallation.

Rendsburger Landstraße 367 Telefon (0431) 33 01 89-0
24111 Kiel-Russee (0431) 33 33 20
info@trio-haustechnik.de Telefax (0431) 33 20 34

Geschäftsführer: Roswitha Sterling, Jürgen Rixen



Tannenbäume: Zu wenige Sammelstellen?

Bis Mitte Februar sammelt der Abfallwirtschaftsbetrieb Kiel an fast 200 Stellen im Stadtgebiet Weihnachtsbäume ein.

Da die Bäume kompostiert werden, müssen sie frei von nicht-organischen Abfällen sein. Weihnachtsschmuck, Kerzenreste und Transportverpackungen müssen entfernt werden, bevor das Grün am Sammelpunkt abgelegt wird. Nach dem 15. Februar werden die Sammelplätze nicht mehr angefahren und das Ablegen der Weihnachtsbäume ist nicht mehr gestattet. Letzte Chance für eine kostenlose Entsorgung ist am Samstag, dem 16. Februar, bei den ABK-Wertstoffhöfen.

Leider werden immer wieder Tannenbäume falsch oder wild am Straßenrand abgelegt. In Russee lagen auch in diesem Jahr wieder Bäume an der Zufahrt zur Freiwilligen Feuerwehr. Hier wird schon seit mehr als zehn Jahren nicht mehr gesammelt. Die Bäume könnten bei einem Einsatz im Weg sein und Zeit kosten. Eine größere Menge lag illegal am Ende der Demühleener Straße. – Gibt es zu wenige Sammelstellen? Wenden Sie sich doch mit Ihrem Vorschlag an das Kundenzentrum des ABK unter service@abki.de.

Reges Bürgerinteresse

Ehrung von Siegfried Schmidt im Ortsbeirat zurückgestellt

Zur ersten Sitzung des Ortsbeirates Russee/ Hammer/ Demühlen waren mehr als 20 interessierte Besucher erschienen, obwohl gleichzeitig die Abstimmung über den Brexit lief und das Handballspiel Deutschland gegen Frankreich im Fernsehen übertragen wurde.

Der SPD-Ortsverein Russee-Hammer hatte beantragt, einen städtischen Weg oder eine Grünfläche nach dem 2014 verstorbenen Hammeraner Siegfried Schmidt zu benennen. Der Antrag wurde einvernehmlich zurückgestellt, bis die Ratsversammlung über die im Moment in der Beratung befindliche Beschlussvorlage „Grundsätze und Verfahren bei



S. Schmidt: Entscheidung über Ehrung muss noch warten.



Hof Hammer inklusiv: endlich Neues im Februar?

Fotos: Jöhnk

Straßenbenennungen und Historischen Stadtmarkierungen in Kiel“ entschieden hat. Eine der vorgesehenen Regelungen besagt, dass Personen frühestens zehn Jahre nach dem Ableben geehrt werden können.

Unter dem Tagesordnungspunkt „Bürgerinnen und Bürger fragen und regen an“ berichtete die Schulleiterin der Grundschule Russee, Birkheid Torff, vom Elterntaxiprojekt. Das nicht immer vorbildliche Verhalten der Autofahrer beim morgendlichen Bringen und dem Abholen der Kinder bei Schulschluss ist mehrfach im Ortsbeirat angesprochen worden. Bei der jetzt geplanten Maßnahme sollen Schülerinnen und Schüler vor der Schule an der Straße postiert werden, um die Eltern zur Einhaltung der Regeln und Rücksichtnahme zu bitten. In das Konzept ist das

Amt für Schule und Bürgermeisterin Treutel eingebunden, das Ergebnis wird voraussichtlich Anfang Februar vorgestellt.

Die zukünftige Nutzung des ehemaligen Hotels Rendsburger Hof ist noch nicht entschieden. Auf Nachfrage erklärte der Besitzer, es gäbe zwar Interessenten, eine Entscheidung stehe aber noch aus. Eine Neueröffnung als Hotel oder Gaststätte ist jedoch eher unwahrscheinlich.

Am 19. Februar tagen die Ortsbeiräte Russee/ Hammer/ Demühlen und Hassee/ Vieburg gemeinsam im Schützenheim Demühlen. Auf der Tagesordnung steht die Benennung einer Schiedsperson für den Bereich Hassee/ Russee. Im Anschluss geht es um die weitere Entwicklung des Projektes „Hof Hammer inklusiv“. Ein Vertreter des Investors hat sein Erscheinen verbindlich zugesagt. WJ

**PRAXIS
BALLHAUS**

- 🔥 Osteopathie
- 🔥 Faszientherapie
- 🔥 Darmgesundheit

David Ballhaus – Heilpraktiker
Russee Weg 45
24111 Kiel
Tel. 0173 44 6 44 35
www.praxis-ballhaus.de

russeer apotheke

Apotheker Jens Rath
Rutkamp 1 - 24111 Kiel

Tel. 0431 - 69 74 69
Fax 0431 - 69 08 76

Öffnungszeiten:
Mo - Fr 8.00 - 18.30 h
Sa 8.00 - 13.00 h

www.russeer-apotheke-kiel.de

Begegnungen wirken weiter

Reisegruppe „+/- 60“ besucht Botswana im Rahmen der „Russee geht weltwärts“-Initiative

In Russee hat sich eine Stadtteilinitiative erfolgreich am „weltwärts“-Programm der Bundesregierung beteiligt und in Maun/Botswana und Kiel gemeinsame Bauprojekte umgesetzt (wir berichteten). Neben zwei Begegnungsprojekten unter Jugendlichen hat sich auch eine weitere Generation eingebracht.

Das durch das Bundesministerium für wirtschaftliche Zusammenarbeit zu 75 % finanzierte Jugendbegegnungsprojekt hat in Maun den Bau eines Gewächshauses und in Russee eine Boule-Bahn ermöglicht. Daneben gehörten kultureller Austausch und menschliche Begegnung zu den wichtigsten Zielen. Der positive Bescheid am Ende des aufwendigen Antragsverfahrens war nur

Von Beginn an war es auch das Ziel, ältere Bürger aus den Stadtteil (+/- 60) für das Projekt zu interessieren. Höhepunkt dieser Aktivitäten war eine geführte Reise nach Botswana. „Ich hätte nicht gedacht, einmal eine so abenteuerliche Reise zu erleben“, berichtet Wilma Thimm, eine der fünf TeilnehmerInnen. „Ich werde nie vergessen, wie in der Dunkelheit plötzlich ein Elefant direkt neben uns stand.“



Elefanten kam die Russeer Reisegruppe ganz nah.

Fotos: Butzeck

dank der guten Zusammenarbeit mit KulturLife (Henrike Thelen als zuständige Mitarbeiterin für das Weltwärts-Programm) und dem städtischen Jugendtreff in der Rendsburger Landstraße möglich geworden. „Als ich Ende 2016 mit dem Leiter Thorsten Hass über die Idee sprach, schlug uns eine tolle Begeisterung von zufällig anwesenden Jugendlichen entgegen“, erzählt Initiator Lothar Butzeck. Unterstützung gab es auch durch die Kurt-und-Ilse-Grömm-Stiftung, die Mittel für Transport- und Ausflugskosten zur Verfügung stellte.

Für alle Beteiligten steht außer Frage, dass das „weltwärts“-Projekt mehr ist als nur eine Episode. Die Anstöße seien auch anderswo in der Landeshauptstadt spürbar, jugendliche Teilnehmer an der Begegnung in Maun überlegen, sich für einen längeren Freiwilligeneinsatz in Botswana zu bewerben. Auch in Russee hat sich merklich etwas verändert, erzählen Lothar Butzeck und Wilma Thimm, den Kontakt zum Jugendtreff etwa wollen sie gern aufrechterhalten. „Außerdem hat sich eine Gemeinschaft rund um die Reisegruppe



Lothar Butzeck (2. v.l.) und die Reisegruppe „+/- 60“ in Botswana.

und die Boule-Spieler hier im Viertel ergeben“, berichten die beiden begeistert. Die Bahn, die im Herbst 2018 gemeinsam mit den bostwanischen Jugendlichen am Kin-

derspielplatz an der Zehlendorfer Straße gebaut worden ist, lädt im Frühjahr wieder zum Boule-Spiel ein. Neue Mitspieler sind willkommen. MS



0431/9 825 125
www.psd-kiel.de

PSD BauGeld
Tschüss, Miete!

- ideal zum Bauen, Kaufen und Modernisieren
- attraktive Konditionen
- finanzielle Absicherung von Familie und Immobilie

PSD Bank Kiel eG

Kehdenstr. 12-16, Kiel
Angelburger Str. 22, Flensburg
Feldstraße 57, Heide
Rathausplatz 11, Henstedt-Ulzburg

PSD BauFinanzierung
Eggerstedtstraße 5, Kiel



Fit und aktiv durch das ganze Jahr

DRK-Ortsverein Molfsee lädt zu Veranstaltungen ein

Schon vierzig Jahre, seit dem Jahr 1979, ist der Ortsverein eigenständig tätig und bereichert das Gemeindeleben in Molfsee mit abwechslungsreichen Veranstaltungen. Auch 2019 steht das Jahresprogramm wieder unter dem Vereinsmotto „aus Liebe zum Menschen“.

Insbesondere für die Molfseer Seniorinnen und Senioren bieten die wöchentlich wiederkehrenden Aktivitäten ein vielfältiges Angebot, um andere zu treffen und die Gesundheit zu fördern.

Jeden Montag von 11–12 Uhr findet in der Schwimmhalle der Grundschule Eidertal in Rammsee das **Schwimmen mit Wassergymnastik** unter der fachlichen Anleitung von Frau Milbrodt statt, Kontakt unter Telefon 0431/ 650720.

Montags von 14–17 Uhr wird es in der Alten Schule Molfsee, Schulstraße 3, kreativ. Wer Lust und Freude hat am **Töpfern** und

experimentierfreudig mit Farben ist, ist herzlich willkommen. Entdecken Sie Ihre künstlerischen Fähigkeiten. Materialien werden gestellt. Informationen bei Frau Bivona, Telefon 04347/ 3254.

nerstag von 16 bis 17.30 Uhr im kleinen Saal der Begegnungsstätte, Osterberg 1a, das **Gedächtnistraining**. Denn die „grauen Zellen“ funktionieren am besten, wenn sie gefordert werden!

Freitags (14-täglich) von 16.30 bis 19 Uhr findet im Landkrug Mielkendorf das **Kegeln** statt. Informationen bei Frau Chr. Flienert unter 0431/ 2598023.

Der kommende **DRK-Blutspendetermin** in Molfsee findet am Mittwoch, dem 13. Februar 2019, von 16–19 Uhr ebenfalls in der Begegnungsstätte Molfsee, Osterberg 1a, statt.



Neben Ausflügen und Basaren bietet das DRK viel Regelmäßiges.

Frühjahrs-Flohmarkt

Schnäppchenjäger aufgepasst – auch in diesem Jahr findet, unter der neuen Leitung von Heike Topp, der ersten Vorsitzenden des DRK-Ortsverein Molfsee, der weit über die Grenzen Molfsees beliebte DRK-Flohmarkt statt.

Am Samstag, dem 2. März, und Sonntag, dem 3. März, jeweils von 10–16 Uhr darf in der Molfseer Begegnungsstätte nach Herzenslust gestöbert und gefeilscht werden. Damit auch alle Besucher wieder ganz auf ihre Kosten kommen, bittet der Ortsverein noch dringend um Spenden. „Wir freuen uns sehr über gut erhaltene Bücher, Haushaltsartikel, Geschirr, Dekoartikel aller Art und Spielzeug. Kleidung, Möbel, Computer und Grünpflanzen sind davon ausgenommen.

Gern nehmen die Organisatorinnen und Organisatoren auch für die beiden Tage selbst gebackene Kuchen – keine Torten – für das Kuchenbüfett als Spende entgegen. „Der Erlös aus den Flohmarkteinnahmen und dem Verkauf von Kaffee und Kuchen ist für unsere vielschichtige Arbeit und für spontane Hilfen gedacht“, so Ingeborg Medici, 1. stellvertretende Vorsitzende des DRK-Ortsverein Molfsee.

Auch im Internet sind die Veranstaltungen und Angebote zu finden: www.drk-molfsee.de. MP



markilux Designmarkisen – Made in Germany

Die Beste unter der Sonne. Für den schönsten Schatten der Welt.

GÜTH  Hamburger Landstr. 101
24113 Molfsee
Telefon (04 31) 65 19 42
Telefon (04 31) 65 06 00
info@gueth-molfsee.de
www.gueth-molfsee.de

Rollladen · Jalousien · Markisen

Sonnen- und Wetterschutztechnik DHG im „Kutschenhaus“ Molfsee

markilux

Der **Singkreis** trifft sich an jedem Dienstag von 10.30 bis 11.30 Uhr in der Begegnungsstätte Molfsee, Osterberg 1a. Gemeinsam Singen ist Lebensfreude. In fröhlicher Runde können Sie bei Volksliedern, alten Schlagern und anderem schönen Liedgut von der Gitarre begleitet Ihre Stimme erklingen lassen. Wer möchte, kann auch nur zuhören. Musikalische Leitung hat Herr Hendrich (Telefon 04347/ 9197). **Gymnastik für Senioren** heißt es mittwochs von 11.15 bis 12 Uhr, ebenfalls in der Begegnungsstätte. Wer Lust und Freude an Bewegung hat, ist herzlich eingeladen. Neue Aktive sind jederzeit willkommen. Infos bei Frau Milbrodt unter der Telefonnummer 0431/ 650720.

Gewandert wird jeden Donnerstag ab 9 Uhr, Treffpunkt ist an der Thomaskirche im Ortsteil Schulensee. Von dort aus geht es in die nähere Umgebung. Kommen Sie einfach vorbei. Informationen teilt Frau Klapper unter Telefon 0431/ 650842.

Jutta Wendorff (Telefon 04347/ 1559) veranstaltet jeden Don-

Rückschau und Ausblick mit Tradition

Amt Molfsee und HGM luden am 13. Januar zum Bürgerempfang

Zum 20. Mal in Folge luden das Amt Molfsee und der Verein für Handel und Gewerbe Molfsee (HGM) zum traditionellen Bürgerempfang mit dem Blick „nach vorn und hinten“ ein. Über 100 Gäste, darunter auch Politiker, Bürgervorsteher und Bürgermeister aus dem Amt Molfsee, kamen trotz regnerischem Wetter in das Hotel-Restaurant Bärenkrug.

Nach der Begrüßung durch den HGM-Vorsitzenden Rolf Diederichsen richtete der 2018 gewählte Amtsvorsteher Manfred Tank seine Worte an das Publikum. Er gab

seiner Vorgängerin Heike Topp aus und den Feuerwehren des Amtes Molfsee für die tolle Unterstützung in den letzten Jahren bei der Mithilfe und Sicherstellung des Brandschut-



Der „Bärenkrug“ stellte das gelungene Ambiente.

Fotos: Goymann

Rückblicke auf die Ereignisse aus 2018 und informierte über die geplanten baulichen Entwicklungen im neuen Kalenderjahr in allen Gemeinden im Amt Molfsee. Seinen persönlichen Dank sprach er unter anderem

zes im Amt und etwa bei Festivitäten, Bürgerempfangen und Festen. Als kleines Dankeschön kreiste zugunsten der Jugendfeuerwehren des Amtes Molfsee ein Sparschwein, das sich im Laufe der Veranstaltung mit

über 400 Euro füllte. Der Betrag soll auf die Jugendfeuerwehren im Amtsbereich aufgeteilt werden.

Hans Cordts – in Vertretung als erster Stellvertreter für Bürgermeisterin Ute Hauschildt aus Molfsee – dankte in seinem Grußwort dem Vorstand des HGM Molfsee für das professionelle HGM-Magazin, das viermal jährlich erscheint. Er blickt zuversichtlich in die Zukunft der Gemeinde Molfsee und auf die geplante Ortsentwicklung und hofft, dass man zügig vor allem im Hinblick auf die aktuelle Debatte um die Bebauung auf den Flächen gegenüber dem Hotel und Restaurant Catharinenberg – dem sogenannten B-Plan 27 – vorankomme, bei dem zeitnah eine Entscheidung fallen wird. Das 20jährige Jubiläum wurde aber auch mit einem besonderen Gast begangen: Dr. Sabine Sütterlin-Waack, Ministerin für Justiz, Europa, Verbraucherschutz und Gleichstellung in Schleswig-Holstein. Sie gab Einblicke in die spannende Arbeit des Justizministeriums und deren Aufgabengebiete, die sehr vielschichtig sind, von teuren Datenschutz-Umbaumaßnahmen in derzeit 240 schleswig-holsteinischen Gerichtssälen über die nicht vorhandenen Kita-Zuschüsse – die vor allem kleine Gemeinden stark beeinflussen – bis hin zu großen Herausforderungen etwa beim Thema Verbraucherschutz bei sicheren Lebensmitteln, was eine sehr große Herausforderung darstellt.

Stolz ist sie deswegen vor allem auf die Schaffung eines interdisziplinären Kontrollteams, das sich 2018



Ehrgast: Dr. Sabine Sütterlin-Waack, Justiz- und Europa-Ministerin in Schleswig-Holstein.

mit der Kosmetikbranche und deren Erzeugnissen eingehend beschäftigte und im Jahr 2019 Großküchen und Kantinen auf den Prüfstand nimmt. Zum Thema Jamaika-Koalition mit Daniel Günther an der Spitze äusserte sich Sütterlin-Waack positiv, denn die Parteien arbeiteten effektiv und reibungslos miteinander und schafften es so, einen positiven und freundlichen Eindruck zu vermitteln. Zum Schluss ihrer fast halbstündigen Rede rief Frau Dr. Sütterlin-Waack alle Bürger und Bürgerinnen zum Wahlgang bei der Europawahl auf, denn die 42 Prozent Wahlbeteiligung vom letzten Mal gelte es zu toppen.

Zum Abschluss servierte das Restaurant Bärenkrug eine deftige winterliche Linsensuppe, die der HGM den Gästen spendierte. EG

Bettina Dieckmann

Ist seit einem Jahr als Friseurmeisterin in Russee tätig und freut sich auf Ihre Terminvereinbarung.



FRISEUR Schuhr

Damen · Herren · Kinder

Rendsburger Landstraße 378, 24111 Kiel, Tel. 0431/69 01 55
Öffnungszeiten: Di.–Fr.: 9.00–18.00 Uhr, Sa.: 8.00–13.00 Uhr



FLENER BESTATTUNGEN

Wünsche erfüllen
für einen besonderen Abschied



Zeit und Raum im Heinrich Flenker Bestattungshaus
0431/593310 | www.flenker-bestattungen.de

Acrylmalerei in der VHS

Eltern und Großeltern von Schulkindern, die gemeinsam malen möchten, können dies am Wochenende vom 15.–17. Februar an der VHS Flintbek. Jeder malt ein eigenes Bild mit Acrylfarben auf Leinwand und zum Schluss gibt es eine gemeinsame Ausstellung für Freunde und Verwandte. Dagmar Boden begleitet die Teilnehmer von der Grundidee des Bildes bis zur Ausstellung und vermittelt individuell Tipps und Grundlagenwissen zur Acrylmalerei.

Am Freitag, dem 15. Februar, wird von 16–20 Uhr zunächst die Leinwand vorbereitet und der Hintergrund gestaltet. Samstag, den 16. Februar, arbeiten alle von 11–14 Uhr am Hauptmotiv und von 15–17 Uhr am Endschliff mit Licht und Schatten. Danach besprechen die Teilnehmer die gemeinsame Ausstellung, die am Sonntag, 17. Februar, von 11–13 Uhr stattfindet.

Die Kursgebühr beträgt für einen Erwachsenen und ein Kind zusammen 40 Euro, für ein zweites Kind 15 Euro zusätzlich. Einzelheiten gibt es im Internet unter www.vhs-flintbek.de oder im Büro der Volkshochschule Flintbek (04347/ 4845).

Treffpunkt Miteinander

Das offene Treffen zum Kennenlernen und Austauschen für Flintbek und Umgebung findet wieder am Mittwoch, 20. Februar, von 15–20 Uhr im ev. Gemeindezentrum, Dorfstr. 5, statt.



Let's dance, heißt es mit dem TSV durch den ausgebildeten ADTV-Trainer Andreas Woitzky.

Foto: TSV Flintbek

„Unsere Zeit zu zweit“

Tanzsparte des TSV Flintbek feiert zehnjähriges Bestehen



Viele Paare sind von Beginn an immer noch dabei und es kommen immer wieder neue tanzfreudige Paare hinzu. Der Einstieg ist auch für Anfänger jederzeit möglich.

Tanzen bringt einfach Spaß und ist gesund. Durch die rhythmische Bewegung werden Glückshormone freigesetzt, das Herz-Kreislaufsystem gestärkt und es senkt den Blutdruck. Zusätzlich bauen Tänzer Schnelligkeit, Beweglichkeit und Koordination auf. Es ist die beste Vorsorge gegen Alzheimer und gleichzeitig eine Massage für die Seele, schlechte Laune hat kaum eine Chance.

„Wir tanzen aus Spaß an der Musik und Freude an der Bewegung,

sind aber keine Turniertänzer“, sagt Sandra Bauers. Trotzdem ist es möglich, ein Tanzsportabzeichen zu erwerben. Der Deutsche Tanzsportverband verleiht mit dem Deutschen Tanzsportabzeichen (DTSA) die offizielle Auszeichnung für gutes Tanzen und körperliche Fitness. Die Abzeichen in Bronze, Silber oder Gold können Sie nach einer Prüfung erhalten, die über die Landestanzsportverbände abgenommen wird.

Geübt werden alle Tänze, die für eine gelingende Feier gebraucht werden. Das Programm wird den Wünschen der Gruppen angepasst und jeder kann so in seinem Tempo lernen. Wer also Lust hat, mit seinem/-r Partner/-in einmal in der Woche Abstand vom Alltag zu nehmen und gleichzeitig Schritt für Schritt sein Tanzwissen aufbauen oder erweitern möchte, ist hier genau richtig.

„Kommen Sie an unseren Übungsabenden vorbei und machen eine kostenlose Schnupperstunde“, lädt Sandra Bauers ein. Wiedereinsteiger werden gerne in vorhandene Gruppen eingegliedert.

Neugierig geworden? Weitere Informationen unter www.tsv-flintbek.de oder ab 19 Uhr bei Sandra Bauers unter Telefon 0176/ 45807058.

Jubiläumslogo gesucht

Im kommenden Jahr wird der TSV 75 Jahre alt und feiert Jubiläum. Um dieses Ereignis entsprechend zu würdigen, sind die Mitglieder aufgefordert, ein Jubiläumslogo zu entwerfen. Das Gewinnermotiv wird auf allen Kommunikationsmitteln abgedruckt. Darüber hinaus erhält der Sieger einen Preis. Mitglieder senden ihren Vorschlag per E-Mail an: info@tsv-flintbek.de. MS



» IT Service Flat schon ab 7€ monatlich pro PC zzgl. 19% MwSt
 » Durchgehende Überwachung Ihrer IT gegen unentdeckte Fehler

Literatur im Rathaus

Autorenlesung am 25. Februar

Jutta Goullon von der Bücherstube freut sich, dass Stefan Moster aus seinem neuen Roman liest: „Alleingang“ ist dann erst wenige Tage alt.



Foto: Mathias Botter/photoselection

Auf den Übersetzer aus dem Finnischen ist sie vor einigen Jahren eher zufällig gestoßen: „Als erstes habe ich ‚Die Unmöglichkeit des vierhändigen Spiels‘ gelesen – danach war ich infiziert“, erzählt die Buchhändlerin. Als dann der nächste Roman – „Die Frau des Botschafters“ – erschien, habe sie versucht, ihn zu einer Lesung einzuladen, aber damals wohnte er noch in Finnland und die Termine passten nicht. „Seitdem habe ich immer wieder damit geliebäugelt und bin jetzt überglücklich, dass es klappt“, so Jutta Goullon weiter. In dem Roman „Alleingang“ porträtiert Stefan Moster die Schieflage einer ganzen Generation und das Leben eines Außenseiters – mit untrüglichem Gespür für den Zeitgeist der 1980er-Jahre sowie für Fragen nach Richtig und Falsch, nach Recht und Gerechtigkeit. Baader-Meinhof, Ali vs. Foreman und die „Startbahn West“ – Moster lässt dabei eine Ära lebendig werden. Die Lesung findet am 25. Februar um 19 Uhr im Bürgersaal des Flintbeker Rathauses statt. Eintrittskarten zum Preis von zehn Euro sind im Vorverkauf in der Bücherstube Flintbek im Kaufhaus Renner erhältlich. MS

Stefan Moster, geboren 1964 in Mainz, lebt als Autor, Übersetzer, Lektor und Herausgeber in Helsinki und Berlin. Unter anderem übertrug er Werke von Petri Tamminen, Rosa Liksom, Selja Ahava und Daniel Katz vom Finnischen ins Deutsche. 2012 nahm Moster am Wettbewerb um den Bachmannpreis teil. Bei mare erschienen bereits seine Romane Die Unmöglichkeit des vierhändigen Spiels (2009), Lieben sich zwei (2011) und Die Frau des Botschafters (2013) und Neringa (2016). Am 12. Februar 2019 erscheint sein neuester Roman Alleingang, für den der Autor mit dem Martha-Saalfeld-Preis ausgezeichnet wurde. (Mare-Verlag)

Angebot des Monats

Kommen Sie gesund durch den Winter!

Hände-
desinfektionsgel

300 ml 4,99 €
60 ml 1,29 €

Preise inkl. MwSt.



Wir beraten Sie gern
in unserer Geschäftsstelle

Hygienekontor Kiel

Saarbrückenstraße 145, 24113 Kiel
T 0431/65 94 93 80, F 0431/65 94 93 81
bestellung@hygienekontor-kiel.de
www.hygienekontor-kiel.de
Öffnungszeiten: Mo.–Fr. 9.00–17.00 Uhr

Bestattungsvorsorge
Lassen Sie sich beraten



Damit schon jetzt alles nach Ihren Wünschen geregelt ist

Telefon: 04 34 7-90 43 99 0

Konrad Schröder Bestattungen
Kätterskamp 23 | 24220 Flintbek

www.bestattungen-schroeder.de
info@bestattungen-schroeder.de



Aktion für Privatkunden

6 Wunsch-Zeitschriften für nur 7,90 €

Nutzen Sie das besondere Angebot des LESERKREIS DAHEIM und sparen Sie mindestens 30 % gegenüber dem Einzelheftkauf. Sie haben die Auswahl aus über 100 aktuellen Zeitschriften.



Garantiert
30%
günstiger als
am Kiosk

- Pro Woche druckfrisch an Ihre Wunschadresse
- **OHNE** Mindestlaufzeit
- Jede weitere Zeitschrift für wöchentlich **nur 60 Cent extra**

Tel. 04321 66 575
www.leserkreis.de

einfach gute Unterhaltung



Gerichte für die kühle Jahreszeit

Deftig und nahrhaft – so isst der Norden

Der Deutsche mag es in der Küche meist schnell und simpel. Mit nur wenigen Zutaten und einem geringen Kosten- und Kochaufwand sind deshalb Kartoffelpuffer die perfekte Mahlzeit für die kälteren Monate. Unzählige Variationen sind mit den knusprig angebratenen Erdapfel-Raspeln möglich.



Foto: shutterstock

Kartoffelpuffer, Reibekuchen oder Rösti, diese Namen stehen für geriebene Kartoffeln, die knusprig in der Pfanne angebraten werden. Egal, wo wir uns in Deutschland befinden, Kartoffelpuffer werden überall in den unterschiedlichsten Macharten gegessen. Während man im Norden seinen Puffer lieber mit Apfelmus oder Rollmops genießt, isst man ihn im Süden lieber mit Ei und Speck. Festkochende Kartoffeln eignen sich hierfür am besten. Um ein wirklich gutes Ergebnis zu erreichen, ist es wichtig, nach dem Reiben der Kartoffeln die Raspeln gut zu trocknen. Das gelingt, wenn die Raspeln in einem Mulltuch oder ein sauberes Geschirrtuch gegeben und mit Druck behandelt werden. Die Kartoffeln dann in einer Schale

mit einem Ei und einem leicht gehäuften Teelöffel Mehl vermengen. Wer möchte, kann auch noch eine geraspelte Zwiebel hinzumischen. Nachdem die Pfanne mit Butterschmalz erhitzt wurde, pro Kartoffelpuffer zwei leicht gehäuften Esslöffel in die Pfanne geben und plattdrücken. Die Puffer sind bereit zum Wenden, wenn die Ränder anfangen, braun zu werden. Am besten servieren Sie die Kartoffelpuffer, wenn sie frisch aus der Pfanne kommen, dann sind sie noch schön knusprig. Bei uns im Norden werden die Röstis oft mit Fischvariationen gereicht, wie z.B. Rollmops, Matjes oder Hering. – Haben Sie Lust auf Abwechslung? Dann probieren Sie Ihre Kartoffelpuffer beim nächsten Mal doch mit Lachs oder Krabben. ON

KARTOFFELPUFFER

ZUTATEN:

1,5 kg große, mehlig kochende Kartoffeln, 1 große Zwiebel, 2 Eier, 2 EL Mehl, Salz, Pfeffer sowie Öl oder Schmalz zum Ausbacken

ZUBEREITUNG:

Die Kartoffeln schälen, waschen und fein reiben. Die Zwiebel schälen und dazureiben. Die Eier, das Mehl, 1 TL Salz und etwas Pfeffer sorgfältig unter die Kartoffelmischung rühren. In einer großen Pfanne jeweils 3 EL Öl oder Schmalz erhitzen, pro Kartoffelpuffer gut 2 EL Kartoffelmasse hineingeben und flach streichen. Wenn die Puffer nach etwa 4 Minuten an den Rändern braun werden, wenden und in etwa 4 Minuten fertig braten.

Für Sie vor Ort in Russee



Fleischerei Albrecht

Rübenmus und Kohlrouladen
aus eigener Herstellung

Tel.: 0431/690183
Rendsburger Landstraße 361
24111 Kiel



Fischmix

Frischfisch & Räucherfisch
Salate aus eigener Herstellung
und Marinaden

Spezialitäten: Aal in Sauer, Lachs in
sauer und Räucherlachssülze
Mittwoch von 7.30–13.00 Uhr
Vor der Fleischerei Albrecht

Auftakt zum Laufjahr 2019

25. famila-Kiel-Marathon am 23. Februar

Das neue Jahr ist noch jung, viele haben sportliche Vorsätze gefasst. Da bietet sich eine Laufveranstaltung an, den Worten Taten folgen zu lassen. Mit dem famila-Kiel-Marathon beginnt das Laufjahr dort, wo Kiel am schönsten ist: am Wasser.

über eine flache, schnelle Wendepunktstrecke geschickt. Die Etappe ist amtlich vermessen, und somit sind alle erzielten Ergebnisse bestenlisten-tauglich.

Veranstaltet wird der Lauf von der Laufgruppe Power-Schnecken, die für das Großereignis nicht nur von den langjährigen Hauptsponsoren famila und Zippel's Läuferwelt, sondern auch von zahlreichen anderen Firmen und vielen fleißigen Helferinnen und Helfern unterstützt werden.

Bis zum 13. Februar ist eine Anmeldung möglich, neben der Webseite www.kiel-marathon.de steht

Am Samstag, dem 23. Februar, ist es wieder so weit: Schon zum 25. Mal fällt der Startschuss für den famila-Kiel-Marathon. Ausgehend vom Ostseekai wer-



Vor allem trockene Bedingungen sind dem Lauf zu wünschen.

den auf drei verschiedenen Distanzen etwa 2.000 Läuferinnen, Läufer, Walkerinnen und Walker auf einer schönen maritimen Strecke an der Kieler Innenförde

auch die E-Mail-Adresse info@kiel-marathon.de für weitere Informationen unter anderem zu Startgebühren, Distanzen und Startzeiten zur Verfügung. MS



NEUE SPEISE-KARTE

Essbares für Höchstleistungen



Winterbeker Weg 49 · 24114 Kiel
 Tel. 0431-642 107 oder 648 62 22
info@hds-kiel.de · www.hds-kiel.de
 Öffnungszeiten: Mo-So 11-23 Uhr



Nix. Nix. Mix.



foerde-sparkasse.de

Mit dem richtigen Depot-Mix zum Ziel.

Machen Sie Ihr Depot stark gegen Kursschwankungen.

Wenn's um Geld geht



Förde Sparkasse



Dein Geburtstag im SumSum



SUMSUM
SPIELEN UND MEHR
Dein familienfreundlicher Indoor-Spielpark!

Krummbogen 77 · 24113 Kiel · Fon (0431) 600 67 96
www.facebook.com/sumsumkiel · www.sumsum-kiel.de



Am 14. Februar ist es wie jedes Jahr so weit: Der Valentinstag 2019 steht vor der Tür und die Liebsten wollen mit romantischen Aufmerksamkeiten überrascht werden. Doch was ist das richtige Geschenk zu diesem besonderen Tag?

Seit den Fünfzigerjahren ist es auch in Deutschland zur Tradition geworden, am 14. Februar an die geliebten Menschen zu denken.

Doch was ist die richtige Wahl, um seine Lieben zu beglücken? – Der Valentinstag ist als „der Tag der Blumen“ bekannt und so freuen

sich viele Menschen über eine Aufmerksamkeit vom Floristen des Vertrauens. Die klassischen roten Rosen sind besonders begehrt, da sie schon lange als Zeichen der Liebe dienen. Die beliebtesten Geschenke an diesem Tag sind Parfum, Schmuck und Pralinen, alternativ können Sie sich für einen romantischen Restaurantbesuch

oder ein gemeinsames Wochenende entscheiden, um so die gemeinsame Zeit zu einem besonderen Erlebnis zu machen. Wer würde sich nicht über Entspannung in einem ausgewählten Hotel oder ein Candlelight-Dinner zu zweit freuen? Doch gleich ob klassisch oder kreativ – beginnen Sie nicht zu spät mit der Planung.

ANZEIGE

Blühende Liebesgrüße am Valentinstag

Ramona Hansen und ihr Floristik-Team bringen Farbe ins Spiel

Kleine Gesten mitten ins Herz – zum Valentinstag am 14. Februar 2019 sorgen Ramona Hansen, Inhaberin von „Carlotta Blumen ... und mehr“, und ihr Floristik-Team für ein erstes Frühlingserwachen. Rote Rosen zählen dabei längst zu den Klassikern unter den Valentinstag-Geschenken für die Liebsten.



Die Floristikmeisterin und ihre acht Mitarbeiterinnen wissen genau, was an diesem Tag besonders gut ankommt. Dazu gehören duftende Sträuße mit Frühlingblühern. Auf Wunsch können die Kunden persönlich, telefonisch oder online vorbestellen. „Wir liefern im gesamten Stadtgebiet von Kiel aus“, verspricht Ramona Hansen. Die Blumenfachgeschäfte in den

Familia-Märkten in Kiel-Wik und Kiel-Russee und das dazugehörige Hauptgeschäft „Blumen Vergissmeinnicht“ im Knooper Weg 153 haben zu jedem Anlass die passenden Blumen und Geschenkideen. Ob kleine oder große Feier, Geburtstag oder Firmenjubiläum – im Bereich der Eventfloristik bieten Ramona Hansen und ihr Team Gestecke und Leihpflanzen, aber auch Gläser und

Kerzen an. Für den schönsten Tag im Leben halten die Blumenexperten Hochzeitsschmuck aus der Natur bereit – vom Brautstrauß über Autoschmuck bis hin zur Tischdeko gibt es in den drei Fachgeschäften für jeden Moment des Tages das passende Ambiente. Vielleicht führt der Weg zum Eheglück über einen blühenden Liebesgruß am Valentinstag. JN

Öffnungszeiten

„Carlotta Blumen ... und mehr“ im Familia-Markt in Kiel-Wik (Montag bis Samstag von 7.30 bis 20 Uhr) und im Familia-Markt in Kiel-Russee (Mo. bis Sa. von 8–19 Uhr) sowie „Blumen Vergissmeinnicht“ im Knooper Weg 153 (Di. bis Fr. 11–18 Uhr und Sa. 11–14 Uhr)



Carlotta Blumen
Prinz-Heinrich-Straße 20
24106 Kiel
Telefon 0431/ 53 03 60 99
www.carlotta-blumen.de

Zweihundert echt norddeutsche Typen

„Lass mal schnacken!“, die Talkshow von Gerd Hausotto, feiert Jubiläum

Kaum zu glauben, aber wahr: Das gelbe Sofa im Offenen Kanal Kiel, auf dem der Hasseer Gerd Hausotto seine Interview-Gäste begrüßt, steht im März schon zum 200. Mal im Rampenlicht. Und das, obwohl die Premiere im Februar 2012 erst sieben Jahre zurückliegt.

Mit Egon Müller fing alles an: Der Motorsportler und einzige deutsche Speedway-Weltmeister ist gebürtiger Kieler und deshalb ein passender Auftakt zu einem Talkshow-Format, wie es Gerd Hausotto nach eigenem Bekunden „immer schon“ hatte machen wollen: Kieler Köpfe sollten es sein, die zu ihm auf das gelbe Sofa in den Offenen Kanal Kiel kommen, um ein halbe Stunde lang zu schnacken und sich dabei gesprächsweise porträtieren zu lassen. Lässt man nun, sieben Jahre spä-

ter, die Sendungen Revue passieren und schaut sich die Gästeliste an, stellt man fest, wie daraus ein echtes Stadtporträt geworden ist. „Lass mal schnacken!“ zeigt Kiel in vielen Facetten. Angelika Volquartz, Heide Simonis und Torsten Albig – um nur einige zu nennen – haben die Politik vertreten, Sportler vom THW und Holstein durften nicht fehlen, viele mit der Stadt verbundene Persönlichkeiten haben im Lauf der Jahre mit Hausotto auf dem Sofa Platz genommen. Der besondere Charme der Sendereihe ent-



Legenden live: Auch Uwe Seeler war schon zu Gast.

Foto: Kopp

steht durch all die anderen Gäste, die zwar nicht berühmt sind, aber der Stadt ihr Gesicht geben: Künstler, Unternehmer und Ehrenamtliche. Zur 200. Folge kommt die Kieler Fußballerin Britta Carlson,

die aktuelle Assistentztrainerin der Fußball-Nationalmannschaft. Sendetermine sind der 16./17. Februar. Herzlichen Glückwunsch! Alle Informationen unter www.lassmalschnacken.de. MS

Die neuen
**Super-Frühbucher-
Rabatte**
laufen noch bis zum
28.02.2019

sonnenklar Reisebüro
Weiß Reisen GmbH
Winterbeker Weg 44 · 24114 Kiel
Tel.: 0431/ 38 67 96 56
Fax: 0431/ 38 67 96 55

Öffnungszeiten:
Montag–Samstag 9.00–20.00 Uhr
plazacenter-kiel@sonnenklar.de
www.sonnenklar-reisebüro.de/plazacenter-kiel

Nordische Töne

Mit Jazz, Pop, Rock und Klassik kommen sie aus dem hohen Norden. Keyboard, Klarinette, Trompete, Bass und Gitarre sind in ihrem Gepäck. Ihre Heimatstadt Stavanger liegt an der Westküste Norwegens und ist das Zentrum der norwegischen Ölindustrie.

Am 6. Februar freuen sich diese Schüler vom Gymnasium Stavanger Katedralskole darauf, die Besucher im CITTIPARK zu unterhalten. Denn für diese Jugendlichen sind Töne ihre Leidenschaft. Neben den normalen Schulfächern studieren sie Musik in Theorie und Praxis. Nun sind sie hier in Deutschland, um über die Musik Freunde zu gewinnen.

Liebe satt am Valentinstag

Am Tag der Liebe verschenkt der CITTIPARK kleine Blumengrüße an seine Besucher. Ab 18 Uhr wird es dann romantisch, wenn der Pianist Stephan Machon auf seinem Flügel berührende Liebeslieder spielt. Dazu gibt es gratis Sekt und Orangensaft, sodass einem entspannten langen Donnerstag weder zu zweit noch allein etwas im Wege steht.

Matjes, Bier und Matrosenaufstand

Das Jubiläumsjahr ist zu Ende, aber die Ausstellung im Schiffahrtsmuseum bleibt. Dazu hat das Kieler Stadt- und Schiffahrtsmuseum gemeinsam mit den Gastronomen aus dem „Alten Mann“ eine neue Themenführung entwickelt: Erst geht es durch die Ausstellung „Die Stunde der Matrosen. Kiel und die deutsche Revolution 1918“, anschließend gibt es neben im Museumscafé einen Fisch-Imbiss. Der Unkostenbeitrag beträgt 17,50 Euro pro Person. Anmeldungen unter Telefon 901-3428. Die nächsten Termine dieser Führung: 14. Februar und 14. März, jeweils 17 Uhr.



Blues-Legenden live

21. Internationales Blues-Festival am 22. Februar in der Räucherei

B.B. & The Blues Shacks aus Hildesheim sind auf Jubiläumstour und feiern 30 Jahre Bühnenleben.

Das Programm zur 21. Ausgabe des Kieler Blues-Festivals kann sich wirklich sehen lassen. Das Publikum hat ab 19 Uhr das Glück, gleich drei international bekannte Top-Acts an einem Abend und auf einer Bühne erleben zu dürfen.

Johnnie „Guitar“ Williamson prägt die internationale Blues-Szene schon seit 50 Jahren, er war u.a. Gitarrist bei den Animals. Er arbeitete live und im Studio mit großen Namen wie Noel Redding (Jimi Hendrix), Don Airey (Deep

Purple), Spencer Davis u.v.m. zusammen und teilte sich eine Bühne mit Rory Gallagher, Led Zeppelin und Chuck Berry, um nur einige zu nennen. Nach Kiel kommt Johnnie Guitar Williamson mit seiner Blue Swamp Band.

Ein weiterer Hochkaräter ist sicher das The Ladell McLin Supertrio aus den USA. Ladell McLin wuchs im Süden Chicagos auf und stammt aus einer Musikerfamilie. Als einer der besten aufstrebenden Gitarristen und eindrucksvoller Sänger mit viel Soul in der Stimme trat er beim Chicago Blues Festival und dem Checkerboard Lounge-Event auf und begeisterte Fans und Fachleute gleichermaßen mit seinem wilden Stil.

Als herausragender deutscher Vertreter beim Kieler Blues Festival dabei: B.B. & The Blues Shacks aus Hildesheim. Seit 30 Jahren weltweit unterwegs, haben sie bislang mehr als 4.000 Konzerte gegeben. Die BBs lieben ihre Musik und spielen den Blues so gekonnt, dass selbst die Amerikaner inzwischen



Johnnie „Guitar“ Williamson kommt mit seiner Blue Swamp Band.



Ladell McLin spielte u.a. mit Santana und B.B. King.

den Hut vor dieser deutschen Band ziehen. Mit ihrer Mischung aus „Rhythm & Blues“ und einem Hauch „Sixties Soul“ haben sie sich eine beachtliche Fangemeinde um den ganzen Globus erspielt.

Karten sind über die Konzertkasse Streiber, das Ticket-Center im Citti-Park Kiel und bei der AWO-Kiel, direkt neben der Räucherei, erhältlich sowie an allen bekannten Vorverkaufsstellen, über CTS-Eventim und Ticketmaster sowie über die Hotline 0451/ 58249143 und im Internet über www.germanconcerts.de.



Das echte Mittelalter-Festival

„Wacken Winter Nights“ vom 22.–24. Februar mit Faun, Feuerschwanz und Saltatio Mortis

Mittelalterliche Musik wird immer beliebter. Gilt sie doch als ehrlich, handgemacht und als Gegenpol zu den immer hektischer werdenden Zeiten.

Manche wünschen sich verklärten Blicks sogar zurück ins Mittelalter. Damals war alles einfacher, glauben sie. Doch es war auch bitterkalt. Das könnt Ihr nirgendwo besser nachfühlen als bei den „Wacken Winter Nights“. Das dreitägige Musikfestival in der Metal-Hochburg Wacken findet ganz bewusst nicht im Sommer statt, sondern natürlich im Winter. Vom 22.–24. Februar 2019 wird das Festival zum dritten Mal ausgetragen. Mit von der Partie sind viele rangvolle Bands aus dem Spektrum zwischen Metal und Mittelalter. Headliner am Freitag ist Korpiklaani. Am Samstag geben sich Harpyie,

Vogelfrey, Moonsorrow, Eluveitie und Saltatio Mortis auf der großen Eispalast-Bühne die Ehre. Und zum krönenden Schluss kommen am Sonntag Feuerschwanz und Faun. Faun begeistern die Mittelalterrock-Szene mit ihren gefühlvollen

Kompositionen, die alte Instrumente (wie Drehleier, Dudelsack, Harfe und Flöten) ebenso wie romantische Lyrics in ein modernes Gewand aus Folklore, Rock und Pop hüllen. Im aktuellen Liveprogramm stehen die größten

Hits ihrer 20-jährigen Karriere. Feuerschwanz dagegen sehen sich eher als Partyband. Sie vereinen hinter sinnigen Humor, Parodie und auch deftige Späße. Mit im Gepäck ist die neue CD „Methämmer“ samt Saufliedern wie „Die Hörner hoch“, der Pogo-Hymne „Schubsetanz“ und neuerdings auch einer gehörigen Portion Heavy Metal.

Zur märchenhaft-mittelalterlichen Atmosphäre steuert eine bunte Schar an Gauklern, Feuerschluckern, Duellanten und Vaganten des Winterfestivals bei. Auch musikalische Wandersleute ziehen an allen Tagen durch Markt und Wald. So kommen mit Dragol dunkle Märchenerzähler nach Wacken. Das Duo Hyttis erschafft mit Dudelsack und Trommeln mittelalterliche Marktstimmung. Das Piratenquartett Pressgeng sorgt mit Akkordeon, Gitarre und Männerchor für familienfreundliche Unterhaltung. CF



Feuerschwanz kommen mit der neuen CD „Methämmer“ und einer ordentlichen Portion Heavy Metal.

Fotos: Frahm

Ein Team fachkundiger Spezialisten – und das seit 55 Jahren



Werner Bahr
KOMPRESSOREN · PUMPEN · ENTWÄSSERUNGSTECHNIK

24-Stunden-Notdienst | 0431/647 62 00 Kessel Kundendienst Partner

- ▶ Kompressoren u. Pumpenanlagen Projektierung
- ▶ Lieferung von Pumpen u. Kompressoren
- ▶ Inspektion/Reparaturen für Pumpen u. Kompressoren jeder Art und Größe

- ▶ Schaltungen/ Steuerungen/ Regelungen
- ▶ Rohrleitungsbau
- ▶ Allgemeiner Maschinenbau
- ▶ Fernmeldeüberwachung

Hamburger Chaussee 48
24113 Kiel
Telefon: 0431/ 647 62 00

Boy-Nielsen-Straße 1
25980 Tinnum/Sylt
Telefon: 04651/ 93 64 20



Werner Bahr GmbH | www.wernerbahr.de

sky XXL Kiel

Unsere Angebote, gültig im Februar 2019

sky XXL
Restaurant

Bei Abgabe dieses Coupons für Sie und Ihre Begleitperson je 1 Portion im Februar 2019

statt 7.95

6.75

Putensteak mit Champignons, Sc. hollandaise, Gemüse und Kroketten, Portion



ja! Mozzarella-Sticks
knusprig paniert, tiefgefroren,
je 250-g-Pckg.
(100 g = 0.76)

1.89



ja! Wildlachs-Filets
PRO PLANET
Bestandsschützend gefischt
einzeln entnehmbar, tiefgefroren,
je 2 x 125-g-Pckg.
(100 g = 1.12)

2.79



ja! Schoko-Drink
aus Vollmilch, ultrahocherhitzt,
je 0,5-l-Pckg.
(1 l = 0.98)

0.49



ja! Holländischer Gouda
mittelalt, 4 Monate gereift, 48% Fett i.Tr.
je 300-g-Pckg.
(1 kg = 5.97)

1.79



ja! Gemelli, Penne Rigate oder Spaghetti
(1 kg = 0.78)
je 500-g-Btl.

0.39



ja! Basmati Duft-Reis
locker & aromatisch,
je 1000-g-Btl.

1.99



ja! Käse-Aufschnitt
je 250-g-Pckg.
(100 g = 0.60)

1.49



ja! Spaghetti
je 400-g-Pckg.
(1 kg = 1.73)

0.69



ja! Natives Olivenöl Extra
je 750-ml-Fl.
(1 l = 5.32)

3.99



ja! Thunfisch-Filets
in eigenem Saft,
150-g-Abtropfgew.,
je 195-g-Dose
(100 g = 0.86)

1.29



ja! Tomatenketchup
je 500-ml-Fl.
(1 l = 1.58)

0.79



ja! Prinzessbohnen
220-g-Abtropfgew.,
je 425-ml-Dose
(100 g = 0.27)

0.59



ja! Cornichons
süß-sauer,
370-g-Abtropfgew.,
je 720-ml-Glas
(1 kg = 3.22)

1.19



ja! Geschirreiniger Pulver
je 1,8-kg-Pckg.
(1 kg = 1.58)

2.85



ja! Hundevollnahrung
3 Sorten,
je 400-g-Dose
(1 kg = 1.48)

0.59

PIAZZA

Große Vielfalt im *Center*

Kiel • Winterbeker Weg 44
 Telefon: 0431 648010 • Bus-Linien: 51 und 52
 Öffnungszeiten: Montag bis Samstag 8:00 bis 21:00 Uhr

DAS KIEL-BUCH
 Gutschein- und Freizeitbuch
 2018 • 2019

10 JAHRE

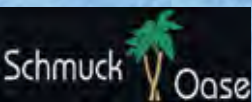
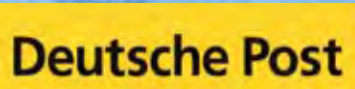
Hier erhältlich!

Essen & Trinken • Kultur • Kieler Woche • Nachtleben • Sport • Ausflüge

Kiel. REWE GUSTAV KLEINER GISTIKWELT24



Textilpflege und Wäscherei
 Schneiderei - Hemdenservice
 SHUfix Schuh- und Schlüsselservice
 SCHNELL - GUT - PREISWERT



REWE Beste Wahl Dressings
 versch. Sorten,
 je 250-ml-Fl.
 (100 ml = 0.40)

0.99

REWE Beste Wahl Ziegenkäse
 je 100-g-Pckg.

1.99

REWE Beste Wahl Pizza
 versch. Sorten,
 je 390-430-g-Pckg.
 (1 kg = 6.95-7.67)

2.99

REWE Beste Wahl Linseneintopf, Grüne Bohnen oder Hühnereintopf
 je 800-g-Dose (1 kg = 1.86)

1.49

REWE Beste Wahl Hühnerfrikassee
 tiefgeroren,
 je 450-g-Pckg.
 (1 kg = 3.53)

1.59

REWE Beste Wahl Popcorn
 je 150-g-Pckg
 (100 g = 0.59),

0.89

REWE Beste Wahl Kartoffeln
 tafelfertig,
 420-g-Abtropfgew.,
 je 720-ml-Glas
 (1 kg = 2.36)

0.99

REWE Beste Wahl Flußkrebssalat Aoli oder Dill
 je 100 g

2.99

Scheckübergabe

In der Weihnachtszeit wurden an der Geschenke-Verpackstation des CITTI-PARK unzählige Präsente liebevoll verpackt. Dabei sind sage und schreibe 2.000 Euro für Trauernde Kinder Schleswig Holstein e.V. zusammengekommen.

Ende Januar hat Centermanagerin Silke Brombacher (links im Bild) den symbolischen Scheck an Andrea Vollbeh, die Geschäftsstellenleitung des Vereins, übergeben. „Wir freuen uns, dass bei dieser Aktion wieder so eine große Geldsumme zusammengekommen ist“, sagte bei der Gelegenheit Silke Brombacher.



Foto: Alloheim

Dem Schlag entgentreten

Informationsveranstaltung am 27. Februar im Haus am Holunderbusch

Der Schlaganfall-Ring Schleswig-Holstein setzt sich für Betroffene ein, um sie in ihrer Kompetenz zu stärken, persönliche Ressourcen zu aktivieren und insgesamt die Schlaganfall-Versorgungsstruktur zu verbessern. Am 27. Februar um 19 Uhr informiert der Verein im Alloheim im Krumbogen 80 a.

deutet, dass alle Mitglieder entweder selbst Schlaganfallpatienten oder Angehörige sind – also keine Profis des Gesundheitssystems, sondern Experten aus eigener Erfahrung.

Unter dem Titel „Schlaganfall – Das sollten Sie wissen“ erläutert Stefanie Otte am 27. Februar um 19 Uhr im „Haus am Holunderbusch“, was ein Schlaganfall ist, wie er entsteht und welche Risikofaktoren er hat, ehe es um die Genesung geht und damit auch um die Arbeit des Vereins für Patienten und Angehörige. Der Vortrag dauert etwa eine Stunde, im Anschluss wird es genügend Zeit für Fragen und Anmerkungen geben. Weitere Termine und Informationen finden Sie auf der Seite www.schlaganfall-ring.de. MS

Immer wieder zeigt sich, dass zwar kein Schlaganfall wie der andere ist, sich jedoch die Herausforderungen, vor denen Betroffene und Angehörige stehen, stark ähneln: Was passiert nach der Reha? Habe ich Anspruch auf eine ambulante Weiterversorgung? Wie finde ich die richtigen Therapeuten? Kann ich zurück in meinen Beruf? Welche Beratungsangebote gibt es?

Der Schlaganfall-Ring Schleswig-Holstein ist eine 2014 gegründete Patientenorganisation. Das be-



WIR DIENEN IHRER LEBENSQUALITÄT.

- Teamgeist • Professionalität • Freude
- Gutes Arbeitsklima • Spaß • Weiterqualifikation
- Flexible Arbeitszeiten • Schnelle Karriere

Bock auf Veränderung?!



Bewerben Sie sich bei uns als **Pflegfachkraft** (m/w/d) in Voll- oder Teilzeit. Wir freuen uns auf Sie!

Bewerbungskontakt:

Haus am Holunderbusch · Krumbogen 80a · 24113 Kiel
Telefon 0431 6404-14 · nadine.stock@alloheim.de

www.alloheim.de

Torsten Pieperreit
Zahnarzt

Im Kontor
Neumeimersdorf

Grot Steenbusch 32
24145 Kiel

Telefon 0431 . 3 64 49 99

Fax 0431 . 3 64 49 97

Threema ID U56P35KJ

Kieferorthopädie

Prophylaxe

Prothetik

Ästhetische Zahnmedizin



Zahnarztpraxis
PIEPEREIT

www.zahnarztpraxis-pieperreit.de

Experten informieren

Kostenlose Vorträge im Gesundheitsforum

Interessierte und Patienten können im UKSH Gesundheitsforum im CITTI-PARK regelmäßig Vorträge von Fachärzten besuchen. Beginn der Veranstaltungen ist jeweils um 16 oder 18 Uhr. Um eine telefonische Anmeldung unter 0431/ 50010741 wird gebeten. Der Eintritt ist frei.

Blitz aus heiterem Himmel – Epilepsie im Kindesalter

Epilepsien gehören zu den häufigsten chronischen Erkrankungen bei Kindern und Jugendlichen. Die Diagnose einer Epilepsie verursacht meist große Verunsicherung. Wissen über die Erkrankung, ihre Behandlungsoptionen und das richtige Verhalten bei Anfällen und im täglichen Leben reduziert Ängste. Der Vortrag von PD Dr. Sarah von Spiczak am 11. Februar soll daher einen Überblick über die verschiedenen Formen von Epilepsien im Kindes- und Jugendalter und ihre Therapiemöglichkeiten geben sowie Hilfen für den Umgang mit der Erkrankung in Familie, Kindergarten, Schule und Freizeit aufzeigen.



PD Dr. Sarah von Spiczak
Norddeutsches Epilepsiezentrum

Kieferaufbau – Neue Therapien mit Stammzellen

Seit gut zweieinhalb Jahrzehnten haben sich Methoden des Zahnersatzes etabliert, bei denen künstliche Zahnwurzeln (Zahnimplantate) in die zahnlosen Kieferabschnitte implantiert werden. Mit deren Hilfe kann der Halt des Zahnersatzes deutlich verbessert werden. Diese Methoden erfordern teilweise

aber eine vorbereitende Knochen- transplantation in die betroffenen Kieferabschnitte. Hier gibt es neue Therapiemethoden, bei denen patienteneigene Stammzellen verwendet werden. Dr. Dr. Henning Wieker gibt in seinem Vortrag am 20. Februar einen Überblick über die gängigen Routinebehandlungen und stellt Ihnen diese neuen Therapiemethoden vor.



Dr. Dr. Henning Wieker
Klinik für Mund-, Kiefer- und Gesichtschirurgie und plastische Operationen

Rheuma – Was ist das eigentlich?

„Meine Oma hatte Rheuma!“ – diesen Satz haben viele schon einmal gehört. Aber Rheuma, was ist das eigentlich? Die Antwort ist schwierig, da die Erkrankungen des rheumatologischen Formenkreises mehr als 300 Krankheitsbilder umfassen. Viele dieser Krankheitsbilder sind selten, andere wiederum wie die rheumatoide Arthritis eher häufig. Und viele der Krankheitsbilder haben mit den Gelenken so gut wie nichts zu tun und nicht alle sind entzündlich. In Ihrem Vortrag am 28. Februar beleuchtet die Referentin, Frau Prof. Dr. Bimba Hoyer, die verschiedenen Untergruppen des „Rheumas“ und wer für was der beste Ansprechpartner ist.



Prof. Dr. Bimba Franziska Hoyer
Klinik für Innere Medizin I,
Sektion Rheumatologie



UNIVERSITÄTSKLINIKUM
Schleswig-Holstein

Gesundheitsforum im CITTI-PARK Kiel

Programm



Februar 2019

Datum Zeit	Thema Referent
Mo. 4. 18 – 19 Uhr	Vorhofflimmern – Katheterablation Prof. Dr. Hendrik Bonnemeier – Klinik für Innere Medizin III, Abteilung für Elektrophysiologie und Rhythmologie
Di. 5. 18 – 19 Uhr	Gelenkverschleiß – Was kann man selbst tun? Prof. Dr. Ludger Gerdesmeyer – Sektion für Onkologische und Rheumatologische Orthopädie
Mo. 11. 18 – 19 Uhr	Blitz aus heiterem Himmel – Epilepsie im Kindesalter PD Dr. Sarah von Spiczak – Norddeutsches Epilepsiezentrum
Do. 14. 18 – 19 Uhr	Selbstständig im Alter – Trotz Krankheit Dr. Philipp Bergmann – Klinik für Innere Medizin I, Bereich Internistische Altersmedizin
Di. 19. 18 – 19 Uhr	Gangstörungen im Alter – Wenn „Denkfehler“ zu Stürzen führen Prof. Dr. Walter Maetzler – Klinik für Neurologie
Mi. 20. 18 – 19 Uhr	Kieferaufbau – Neue Therapien mit Stammzellen Dr. Dr. Henning Wieker – Klinik für Mund-, Kiefer- und Gesichtschirurgie und plastische Operationen
Do. 21. 18 – 19 Uhr	Der erholsame Schlaf – (K)ein Problem? PD Dr. Paul Christian Baier – Klinik für Psychiatrie und Psychotherapie, Zentrum für Integrative Psychiatrie ZIP
Fr. 22. 16 – 17 Uhr	Patientenverfügung, Vorsorgevollmacht + Co. – Was ist zu bedenken? Jutta-Andrea Hollstein – PIZ Patienteninformationszentrum
Mi. 27. 18 – 19 Uhr	Warum körperliche Aktivität im neuen Jahr wichtig ist Dr. Thorsten Schmidt – Krebszentrum Nord CCC
Do. 28. 18 – 19 Uhr	Rheuma – Was ist das eigentlich? Prof. Dr. Bimba Franziska Hoyer – Klinik für Innere Medizin I - Sektion Rheumatologie

Teilnahme

Die Teilnahme ist für Sie kostenfrei. Spenden sind willkommen. Aufgrund der begrenzten Plätze bitten wir um Ihre rechtzeitige Anmeldung (telefonisch von Mo. – Fr., oder per E-Mail) unter: ☎ 0431 500-10741 oder ✉ gesundheitsforum-kiel@uksh.de

Veranstaltungsort

UKSH Gesundheitsforum im CITTI-PARK, Mühlendamm 1, 24113 Kiel (2. Eingang links neben dem Haupteingang zum CITTI-PARK)

www.uksh.de/gesundheitsforum



Wissen schafft Gesundheit

Freizeit 65plus: Aktiv älter werden

Seniorenpass 2019 ist jetzt am Wilhelmplatz erhältlich

Auch im neuen Jahr erhalten ältere Kielerinnen und Kieler, die über ein geringes Einkommen verfügen, den Seniorenpass der Landeshauptstadt Kiel. Bei der Leitstelle „Älter werden“ im Amt für Soziale Dienste in der Stephan-Heinzel-Straße 2 (am Wilhelmplatz) ist das umfassende Freizeitangebot ab sofort verfügbar.

Ältere Kielerinnen und Kieler mit wenig Geld erhalten mit dem Pass die Möglichkeit, ein breites Angebot an Freizeitaktivitäten kostenlos oder zu ermäßigten Preisen zu nutzen. SeniorenpassinhaberInnen des Jahres 2018 benötigen lediglich ihren Pass aus dem Vorjahr. Neue AntragstellerInnen bringen einen Personalausweis mit sowie Nachweise über das gesamte Monatseinkommen und über die regelmäßigen Belastungen oder einen aktuellen Bewilligungsbescheid (zum Beispiel Grundsicherung). Kiele-

rinnen und Kieler ab 65 Jahre und Menschen mit einer anerkannten Behinderung ab 63 Jahre erhalten den Seniorenpass. Dieser besteht aus einem Wertmarkenblatt, auf dem sich gleichzeitig der Seniorenpass-Ausweis mit der Passnummer und zwölf Wertmarken befinden.

Die Leitstelle „Älter werden“ ist montags und dienstags von 9–12 Uhr sowie donnerstags von 8.30 bis 12.30 und von 14–17 Uhr geöffnet. Die Räume sind rollstuhlgerecht zugänglich, eine vorherige Terminvereinbarung wird empfohlen. Interessierte



Gemeinsam neue Erfahrungen machen: Aktive Geselligkeit ist in jedem Alter gesundheitsfördernd und macht Spaß.

Fotos: ©LH Kiel/ Leitstelle „Älter werden“

erhalten nähere Informationen unter der Telefonnummer 0431/ 901-3202. Vierteljährlich erscheint unter dem Motto „aktiv und unternehmungslustig“ darüber hinaus ein Freizeitprogramm, das zu verschiedenen kul-

turellen und gesundheitsfördernden Aktivitäten einlädt. Es bietet spezielle Angebote für ältere Menschen, die eine Begleitung benötigen. Dabei ist eine Teilnahme auch ohne Seniorenpass möglich.

ANZEIGE

Persönlicher Service und modernste Technik

Schröder Optik feiert 45-jähriges Bestehen in Kronshagen

Bereits seit 45 Jahren ist Familie Schröder mit Rundum-Service aus einer Hand in Kronshagen vor Ort. Zu diesem Geburtstag macht Inhaber André Schröder seinen Kunden ein ganz besonderes Gutscheingebot.

Als Augenoptikermeister Jürgen Schröder im Jahr 1974 in Kronshagen sein Geschäft gründete, konnte er auf eine solch erfolgreiche Betriebsgeschichte nur hoffen. Rund 30 Jahre später, im Jahr 2005, übernahm sein Sohn André das Geschäft. Bis heute bieten er und sein Team langjährigen und neuen Kunden umfassenden und vor allem persönlichen Service. Auch Betriebsgründer Jürgen Schröder ist noch regelmäßig im Laden anzutreffen. „Inzwischen freut sich mein Vater allerdings auch über die Vorzüge einer echten Teilzeitstelle und arbeitet nicht

mehr täglich mit“, lacht der jetzige Inhaber. Neben Brillenglasbestimmungen, für die vorab gern ein Ter-

min vereinbart werden darf, bietet Schröder Optik auch eine große Auswahl an Fassungen, die auf Wunsch zu Hause getestet werden können. Die Fertigung und Anpassung von Gläsern findet in der hauseigenen Werkstatt statt. Ein echter Vorteil, weiß André Schröder: „So können wir etwa in Notfällen sofort handeln und schnell

Änderungen vornehmen oder eine Ersatzbrille fertigen.“ Mit Terminvereinbarung werden auch Kontaktlinsen angepasst.

Für die Treue seiner Kunden bedankt sich der Augenoptikermeister mit einer Aktion: Den Wert jedes Gutscheins erhöht Schröder Optik um 45 Prozent – wer also etwa einen Gutschein für 50 Euro erwirbt, erhält einen Gesamtwert von 72,50 Euro. – Das Team freut sich auf Ihren Besuch. AS



Inhaber André Schröder bedankt sich für langjährige Treue.

Foto: Schepmann

Schröder
Optik
Gutes Sehen aus einer Hand

Schröder Optik
Meddagskamp 4
24119 Kronshagen
Telefon 0431/ 58 95 95
www.schroeder-augenoptik.de

Den Nachlass gut planen

Testament: beruhigt dank rechtzeitiger Vorsorge

Wenn der Nachlass eines Verstorbenen schlecht oder gar nicht geplant ist, birgt ein Todesfall großes Streitpotenzial für die Erben. Mit sorgsamsten Regelungen im Testament schaffen Sie Klarheit.



Nicht nur zukünftige Erblasser, auch Erben einer Erbengemeinschaft sollten sich über mögliche Probleme beim Vererben im Klaren sein. Testamentarische Regelungen bringen beiden Seiten Sicherheit.

Auseinandersetzung der Erbengemeinschaft

Hat ein Erblasser in seinem Testament mehrere Erben eingesetzt oder greift die gesetzliche Erbfolge zugunsten mehrerer Erben, bilden

sie eine Erbengemeinschaft. Das gesamte Vermögen des Verstorbenen geht auf diese Gemeinschaft über. Der Nachlass entfällt den gesetzlichen oder testamentarisch bestimmten Erbteilen entsprechend auf die Erben. Enthält das Erbe auch Schulden, müssen diese zuerst getilgt werden. Dazu können Teile des Nachlasses verkauft werden.

Den Ehepartner schützen

Stirbt ein Ehepartner und hinterlässt er mehrere Erben, kann das große Probleme für den anderen Ehepartner bedeuten, der zusammen mit anderen erbt. Im Extremfall findet sich der Hinterbliebene in einer Erbengemeinschaft wieder, deren Mitglieder gegen seinen Willen etwa den Verkauf des Eigenheims durchsetzen können. Zum Schutz vor dieser Situation setzen viele Ehepaare ein sogenanntes Berliner Testament auf. In diesem setzen sie sich gegenseitig als Alleinerben ein und bestimmen gemeinsam den oder die Schlusserben. Das Berliner Testament kann allerdings auch Nachteile bergen. Dazu zählen beispielsweise erbschaftsteuerliche Aspekte oder Pflichtteilsansprüche der Kinder. Eine Beratung in Testamentsfragen durch einen Notar kann gegebenenfalls Alternativen aufzeigen. Unter www.notar.de finden sich Ansprechpartner, weitere Rechtstipps auf www.ratgeber-notar.de.



Testamentarische Regelungen schaffen Klarheit im Todesfall.

Impressum



Carsten Frahm Verlag
Alte Eichen 1, 24113 Kiel
www.kiellokal.de

Redaktion: Carsten Frahm (CF)
v.i.S.d.P., Dr. Michael Sellhoff (MS),
Max Kopp (MK), Anna Schepmann
(AS), Swantje Stieh (ST), Winfried
Jöhnk (WJ), Marina Preising (MP),
Jens Neumann (JN), Eileen Goymann (EG),
Oscar Naumann (ON)

Tel. 0431/ 26 09 32 40
redaktion@kiellokal.de

Anzeigenberatung:

Georg Dzierzon
Tel. 0431/ 26 09 32 46
dzierzon@kiellokal.de



Anja Holst
Tel. 0431/ 26 09 32 44
holst@kiellokal.de



Carsten Marks
Tel. 0431/ 26 09 32 43
marks@kiellokal.de



Julijana Zivanovic
Tel. 0431/ 26 09 32 44
zivanovic@kiellokal.de



Es gilt die Preisliste:
Nr. 6/ Januar 2017

Layout:

Max Kopp, Juliane Jacobsen

Druck:

sh:z Schleswig-Holsteinischer
Zeitungsverlag GmbH & Co. KG,
Büdelndorf

Auflage:

22.000 Exemplare,
Verteilung an die Haushalte und
Geschäfte im Kieler Süden.

Erscheinungsweise:

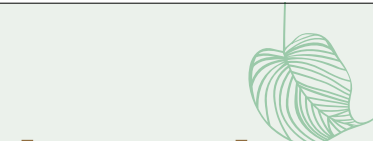
am letzten Donnerstag des Vormonats

Individualität & Wertschätzung

Erd-, Feuer- und Seebestattung
sowie unverbindliche
Vorsorgeberatung

Wir beraten Sie gerne.

Beutler Bestattungen GmbH & Co. KG
Belvedere 1 | 24106 Kiel
Wehdenstraße 8 | 24321 Lütjeburg
Dorfring 26-30 | 24235 Stein/Laboe



beutler
BESTATTUNGEN

Telefon 0431. 38 03 62 88

www.beutler-bestattungen.de



Wettbewerb auf dem Energiemarkt nutzen

Höhere Preise für Strom und Gas: Anbieterwechsel hilft

Steigende Preise für Strom und Gas kommen zum Beginn eines neuen Jahres so sicher wie Dinner for One im Fernsehen. Betroffene Kunden können das Problem der höheren Kosten leicht lösen. Ein Anbieterwechsel bringt oft einen günstigeren Tarif und ist einfacher als viele denken.

Preiserhöhungen der Energieanbieter zum neuen Jahr sind längst Routine. Ein aktuelles Beispiel liefert die Bayerische Energieversorgungsgesellschaft (BEV). Die Gesellschaft hat drastische Erhöhungen angekündigt. Daraufhin haben sich in Schleswig-Holstein und anderen Bundesländern viele Betroffene bei der Verbraucherzentrale beschwert.

Sonderkündigungsrecht bei Preiserhöhungen

Wer die höheren Preise nicht hinnehmen will, kann in einen besseren Vertrag beim selben Anbieter oder zu einem anderen Unternehmen wechseln. Wichtig dabei: Bei einer Kündigung vor Ablauf der Vertragslaufzeit können vereinbarte Bonuszahlungen entfallen. Auch das sorgt bei vielen BEV-Kunden für Ärger. Vor einer Kündigung



Zu hohe Abschläge? Prüfen Sie Ihren Verbrauch.

Unsere Leidenschaft ist die Energiewende und der Klimaschutz

Werde Teil unserer Gemeinschaft!



Versorgungsbetriebe Bordesholm GmbH | Bahnhofstr. 13 | 24582 Bordesholm | E-Mail: info@vb-bordesholm-gmbh.de



Versorgungsbetriebe
Bordesholm GmbH



Weitere Informationen erhalten Sie direkt unter:

04322 6977-77

www.vb-bordesholm.de

lohnt es sich also, einen Blick in den alten Vertrag zu werfen und auszurechnen, ob sich der Wechsel lohnt.

So setzen Verbraucher ihre Rechte durch

In Bezug auf die BEV beschweren sich Kunden auch über nicht ausgezahlte Boni oder Guthaben, verspätete Abrechnungen oder plötzlich erhöhte Abschlagszahlungen. Das brauchen Betroffene nicht zu akzeptieren. Verrechnet der Anbieter ein Guthaben nicht mit der nächsten Abschlagszahlung, kann man als Kunde eine Frist von zwei Wochen zur Auszahlung setzen. Informationen und Unterstützung bei solchen Konflikten mit Unternehmen bietet die Rechtsberatung der Verbraucherzentrale.

Erhöhte Abschlagszahlungen prüfen

Bei erhöhten Abschlagszahlungen erhalten Betroffene oft den Hinweis, der Netzbetreiber habe dem Versorger einen höheren Verbrauch gemeldet. Hier lohnt es sich, den Verbrauch am Stromzähler zu prüfen und mit

dem vom Vorjahr zu vergleichen. Ist alles beim alten, kann man dies dem Versorger mitteilen und die Vorauszahlung auf den angemessenen Betrag beschränken. Argumentationshilfe leistet § 13, Absatz 1 der Stromgrundversorgungsverordnung. Hiernach muss der Energieversorger

glaubhafte Angaben des Kunden bei der Festsetzung des Stromabschlags auch für niedrigeren Verbrauch berücksichtigen.

Kunden profitieren vom lebendigen Wettbewerb

„Grundsätzlich ist es sinnvoll, die

Konditionen regelmäßig zu vergleichen und den Anbieter zu wechseln“, sagt Julia Buchweitz, Juristin bei der Verbraucherzentrale. „So kommt Bewegung in den Markt, die den Kunden nützt.“ Die Preisgestaltung ist beim Wechsel nur ein wichtiger Punkt. Auch die Erzeugung des Stroms, der Kundenservice, das Engagement vor Ort und nachhaltige Angebote des Anbieters spielen eine Rolle.

Regionale Anbieter einbeziehen

Vergleichsportale im Internet liefern eine grundsätzlich praktische Übersicht über Preise, Tarife und Leistungen verschiedener Energieanbieter. Doch ist Vorsicht geboten: Solche Online-Tarifrechner bieten keine objektiven oder unabhängigen Ergebnisse. Sie werden von Unternehmen betrieben und mit Werbung und Vermittlungsprovisionen finanziert. Lokale und regionale Anbieter fehlen häufig. Bei der Energieberatung der Verbraucherzentrale bekommen Wechselwillige Tipps, wie man mit Online-Tarifrechnern die passenden Ergebnisse erhält.



Wer regelmäßig seine Abschläge kontrolliert und die Konditionen vergleicht, der spart bares Geld.





VBK

Versorgungsbetriebe
Kronshagen

SCHON MAL IN DIE FALLE GETAPPT?

Beim Strom und Gas der VBK gibt es keine bösen Überraschungen.

Verlässlich günstige Preise – transparent und fair

- ✔ keine versteckten Kosten
- ✔ keine Bonus-Tricks
- ✔ keine Lockangebote

Mehr Informationen
www.vbk-kronshagen.de . (0431) 58 67 20



Mutschinski
Elektrotechnik




E-Installation · **E-mobility**
Sicherheitstechnik
Systemtechnik knx
Hausgeräte · Kleininstallation
Kundendienst

Dorotheenstraße 8 · 24113 Kiel
Telefon: 0431-64999-24 · Fax: 0431-64999-26
info@e-technik-kiel.com · www.e-technik-kiel.com



Dachdeckerei
Bünning
Meisterbetrieb

Vincent Bünning
Dachdeckermeister
Geschäftsführer

Dachdeckerei Bünning GmbH · Ringstraße 77 · 24114 Kiel
Tel.: 0431/26094002 · Fax: 0431/26094004
info@dachdeckerei-buenning.de · www.dachdeckerei-buenning.de



KLIMASCHUTZ

Ein Projekt des Handels- und Industriepark Kiel-Wellsee e.V.

Die beste Energie ist diejenige, die erst gar nicht benötigt wird.



● ● ● ● ●
Online einsehbar: Abschlussbericht zum Klimaschutz-Teilkonzept



Energetisch sanieren

Förderangebote für erhöhte Energieeffizienz bei KfW und BAFA

Seit 2015 fördert die KfW-Bankengruppe im Auftrag des Bundesministeriums für Wirtschaft und Energie (BMWi) verstärkt die energetische Sanierung und den effizienten Neubau aus Mitteln des CO₂-Gebäudesanierungsprogramms. Im Programm 151/152 liegt der Einstiegszinssatz aktuell bei 0,75 % p.a.

Wir wollen bis zum Jahr 2050 einen nahezu klimaneutralen Gebäudebestand erreichen. Hierzu brauchen wir weitere Effizienzfortschritte im Gebäudebereich und zwar nicht nur bei den Wohngebäuden. Deshalb unterstützen wir mit der KfW-Förderung Unternehmen und Kommunen bei energieeinsparenden Bauinvestitionen“, sagte Sigmar Gabriel, Bundesminister für Wirtschaft und Energie, zur Einführung der weiteren Pro-

grammbestandteile. Niedrige Zinsen und Tilgungszuschüsse von bis zu 27.500 Euro winken, wenn Sie Ihr Gebäude auf das Niveau eines KfW-Effizienzhauses modernisieren oder einzelne Sanierungsmaßnahmen an der Gebäudehülle oder der Anlagentechnik umsetzen. Vorrangiges Ziel ist die Erhöhung der Energieeffizienz. Auch beim Neubau von Gebäuden mit niedrigem Energiebedarf setzen KfW und BMWi gemein-

ROHRREINIGUNG
WC · Bad · Küche - sofort wieder frei
Tel. 0431 / 56 34 32

Ihr kompetenter und umweltfreundlicher Partner für ganz Schleswig-Holstein
365 Tage - 24 Stunden einsatzbereit!
Onyx Rohr- und Kanal-Service GmbH

Braunstraße 11
24145 Kiel

Ein Unternehmen von





Foto: KfW/ Jens Steingässer

sam sehr deutliche Investitionsanreize. „In Nichtwohngebäuden schlummern erhebliche Effizienzpotenziale, die den Unternehmen und Kommunen neben deutlichen CO₂-Einsparungen auch reale Kostenvorteile bringen. Über 40 Prozent des Primärenergiebedarfs aller Gebäude entfällt auf Nichtwohngebäude“, sagt Dr. Ingrid Hengster. „Wir freuen uns, dass wir neben der sehr erfolgreichen Förderung von Wohngebäuden zukünftig auch das energetische Bauen und Sanierung bei Nichtwohngebäuden für alle Unternehmen anbieten können.“ Gewerbliche Unternehmen können unabhängig von ihrer Größe die Förderkredite im „KfW-Energieeffizienzprogramm – Energieeffizient Bauen und Sanieren“ über ihre

Hausbanken beantragen. Weitere Informationen auf der Webseite www.kfw.de.

Neben der Kreditanstalt für Wiederaufbau fördert auch das Bundesamt für Wirtschaft und Ausfuhrkontrolle (BAFA) Maßnahmen zur Steigerung der Energieeffizienz. Das Heizen mit erneuerbaren Energien wird in verschiedenen Techniken bezuschusst: Ob Biomasse-Heizanlagen wie Pellet- oder Hackschnitzelöfen, die Errichtung von Solarkollektoren zur Warmwasserbereitung (Solarthermie) oder der Einbau von Wärmepumpensystemen – profitieren Sie von attraktiven Zuschüssen. Weitere Informationen zu Förderumfang und -voraussetzungen unter www.bafa.de.



VERLEGEN • ABSCHLEIFEN • RENOVIEREN
PARKETT • DIELEN • VINYL • LAMINAT



Erleben Sie unsere Parkettwelt

Parkett Studio Kiel
Deliusstraße 11 • 24114 Kiel • Tel. 04 31 - 18 01 14
kiel@bembe.de • www.bembe.de

DACHDECKERMEISTER

ROLF PIRCH

- Steildach
- Bauklempnerei
- Flachdach
- VELUX-Partnerbetrieb
- Fassadenbau
- auch Kleinaufträge

Stadtrade 18 · Kiel-Hassee · Tel. 68 23 17
email: dachdecker-pirch@t-online.de



TYPISCH ICH!
UND WAS STECKT IN DIR?

Finde heraus, welcher Beruf wirklich zu dir passt. Die Berufsberatung hilft dir dabei!
Mehr unter www.dasbringtmichweiter.de
Termine zur Berufsberatung: 0800 4 5555 00

 **Agentur für Arbeit Kiel**
| bringt weiter.



Wer kennt es nicht? Ein dicker Eispanzer umgibt das Auto. Kleine Helfer wie Abdeckfolie oder Enteiserspray sorgen glasschonend für Durchblick.

Leichter durch eiskalte Zeiten

Mit dem Frost kommt für viele Autofahrer der Frust

Reifen finden keinen Grip auf Eis und Schnee, die Scheiben sind von einem dicken Eispanzer umhüllt und schlimmstenfalls macht auch noch die Batterie schlapp. Wir nennen Ihnen sieben Helfer für die freie Fahrt bei Minusgraden.

Starthilfekabel: Auch 2018 rangierten streikende Batterien in der Pannenstatistik mit knapp 40 Prozent wieder an der Spitze. Gut, wer für diesen Fall ein Starthilfekabel im Auto hat und auch weiß, wie die Pannenhilfe funktioniert. Als Gedächtnisstütze sollte die Bedienungsanleitung im Handschuhfach liegen.

Schneeketten: In den Bergen, aber vor allem da, wo sie mit dem entsprechenden Verkehrszeichen vorgeschrieben sind, gehören Schneeketten an Bord. Übung zu Hause macht später den Aufzieh-Meister. Die Traktionshilfen gibt es als Seilzug- und Schnellmontageketten oder als Anfahrhilfen. Tempo 50 ist beim Fahren das Maximum.



Batterie macht schlapp: Dieses Szenario ist eines der häufigsten Ärgernisse bei klirrender Kälte.

Enteiserspray/Eiskratzer/Abdeckfolie: Nicht kratzen, sprühen! So lautet die glasschonende Ansage. Enteisersprays bringen mit Alkohol das Eis zum Schmelzen. Eiskratzer sind zweite Wahl, besser helfen Abdeckfolien. Die Befestigung mit Gummibändern und Haken, Magneten oder Laschen ist manchmal fummelig, die Frontscheibe am nächsten Morgen aber garantiert eisfrei.

Antibeschlagentuch: Das Gebläse arbeitet auf Hochtouren. Noch schneller werden beschlagene Scheiben zusätzlich mit einem Mikrofasertuch oder einem Fensterschwamm frei. Bitte regelmäßig wechseln.

Scheibenfrostschutz: Dreck, Streusalz, Schneematsch – in keiner anderen Jahreszeit haben die Schei-

benwischer mehr zu tun, wird mehr Scheibenreiniger verbraucht. Ein Kanister sorgt auf langen Strecken für Nachschub. Der Frostschutz sollte mindestens minus 25 Grad Celsius aushalten.

Handfeger, Klappspaten: Mit dem einen wird der Schnee vom Auto gefegt, mit dem anderen das Fahrzeug aus dem Tiefschnee freigegeben. Statt Handfeger wählen die Besitzer von Vans und SUVs Besen mit Teleskopstiel. So kommen auch kleine Leute an hohe Autodachlawinen.

Decke: Spätestens im winterlichen Stau ist die wärmende Decke eine Alternative zum laufenden Motor – insbesondere dann, wenn der Treibstoff knapp wird. ProMotor

HOLLER Autolackierung.de

WERKSTATT
DES VERTRAUENS
2019
LACK- & KAROSSERIE
ausgezeichnet vom Autofahrer

Boninstraße 20-24
Ringstraße 81
Telefon: 0431/ 618 47
und 0431/ 67 11 41
www.Holler-Autolackierung.de

So gut wie ungeschehen.



Über 70 Jahre Qualität in Kiel!
Ihre Werkstatt des Vertrauens

CARPOINT-KIEL

Jens-Peter Straach · Jan Kruse

Meisterbetrieb · Hauptuntersuchung · Reifen
· Werterhalt · Spezialist für VW-Bus T3 & T4
· Autoglas · Inspektion · Reparatur · gerne
auch ältere Autos · Fahrwerke ·
Hohlraumkonservierung · An- und Verkauf ·
Klimaservice · kurzfristige Ersatzteile
verfügbar · Winterreifen Einlagerung

Speckenbeker Weg 156 · 24113 Kiel
Tel: 0431 - 69 02 18 37 · www.carpoint-kiel.de

Neues Flaggschiff der SUV-Klasse

Citroën C5 Aircross: Markteinführung am 9. Februar



Fotos: Citroën

Einzigartig: Der neue C5 Aircross profitiert in puncto Variabilität von Citroëns Expertise im Van-Segment.

Der neue SUV Citroën C5 Aircross hebt sich mit seinen drei Einzelsitzen hinten und dem Kofferraumvolumen „best in class“ deutlich in seinem Segment ab.

Premiere auf dem Pariser Salon: Der neue Citroën C5 Aircross überzeugt als „komfortabelster SUV seines Segments“ mit seinem selbstbewussten Auftritt. Robust und muskulös im Außen-

design, heben kontrastreiche grafische Elemente wie der Airbump® und die Dachreling die fließende Linienführung hervor. Dabei ist er groß und variabel: Drei verschiebbare, versenkbare, verstell-

bare Einzelsitze hinten und ein Raumangebot von rekordverdächtigen 580 bis 720 Litern bis unter die Kofferraumabdeckung schaffen gemeinsam ein maximales Kofferraumvolumen von 1.630 Litern.

GROSSE PREMIERE AM 9. FEBRUAR

*Comfort class
SUV.*



**DER NEUE CITROËN
C5 AIRCROSS SUV**

- 20 Fahrerassistenzsysteme²
- Advanced Comfort Federung
- 30 cm/12" digitale Tachoeinheit
- 3 vollwertige Einzelsitze hinten
- Einparkhilfe vorn und hinten
- Rückfahrkamera

AB
249,- € MTL.¹
INKL. FULL SERVICE

NEUE
EURO 6.d-TEMP
MOTORISIERUNGEN
JETZT VERFÜGBAR

citroen.de

CITROËN empfiehlt TOTAL. ¹ Monatliche Leasingrate inkl. Wartung und Verschleiß gemäß den Bedingungen des FreeDrive à la Carte Vertrages der CITROËN DEUTSCHLAND GmbH, Edmund-Rumpler-Straße 4, 51149 Köln. Ein Kilometer-Leasingangebot der PSA Bank Deutschland GmbH, Siemensstraße 10, 63263 Neu-Isenburg, für den NEUEN CITROËN C5 AIRCROSS PURETECH 130 S&S FEEL (96 KW) bei 2.900,-€ Sonderzahlung, 15.000 km/Jahr Laufleistung und 48 Monaten Laufzeit zzgl. Zulassung, Privatkundenangebot gültig bis 31.03.2019. Widerrufsrecht gemäß § 495 BGB. Nicht kombinierbar mit anderen Aktionsangeboten. ² Je nach Version und Ausstattung. Abbildung zeigt evtl. Sonderausstattung/höherwertige Ausstattung.

KRAFTSTOFFVERBRAUCH INNERORTS 6,0 L/100 KM, AUSSERORTS 4,9 L/100 KM, KOMBINIERT 5,3 L/100 KM, CO₂-EMISSIONEN KOMBINIERT 122 G/KM. EFFIZIENZKLASSE: A.

Verbrauch und Emissionen wurden nach WLTP ermittelt und zur Vergleichbarkeit mit den Werten nach dem bisherigen NEFZ-Prüfverfahren zurückgerechnet angegeben. Die Steuern berechnen sich von diesen Werten abweichend seit dem 01. 09. 2018 nach den oft höheren WLTP-Werten. Über alle Details informiert Sie ihr Citroën Vertragspartner.



(H)=Vertragshändler, (A)=Vertragswerkstatt mit Neuwagenagentur, (V)=Verkaufsstelle

AUTODEPOT SÜVERKRÜP GMBH & CO. KG

24941 Flensburg (H) • Gutenbergstraße 11, 24118 Kiel (V) • Holzkoppelweg 11

AUTOHAUS SÜVERKRÜP GMBH & CO. KG

24539 Neumünster (H) • Grüner Weg 45, 24768 Rendsburg (H) • Büsumer Str. 97- 101



Aus der Region – für die Region
Unsere Heimat – echt & gut

neukauf Lutz Andersen e.K.



Gesund durchs Jahr: Smoothie-Bowls

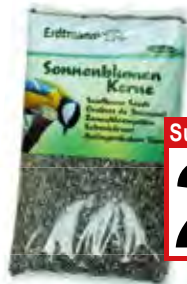
Ab in die Schüssel und los geht's! Gemischt wird, was gefällt und schmeckt. Unser Tipp: Smoothie-Bowl mit Grünkohl und Kiwi ist gesund und lecker. Getoppt wird sie nur noch durch das Honig-Granola-Nüsse-Sesam-Topping. Die Zutaten für dieses leckere Frühstück bekommen Sie hier bei uns.

Angebote des Monats

gültig vom 01.02. bis 28.02.19

Erdmann's Sonnenblumen- kerne

2,5-Kg-Beutel
(1,12 €/1kg)



Super-Knüller
2.79

Achkarrener Weißer Burgunder

1,5-l-Bag-in-Box
(3,33 €/l)



Super-Knüller
4.99

Alnatura Bio Kaffee gemahlen

500-g-Packung
(9,18 €/1kg)



Super-Knüller
4.59

Multi-Sanostol Sirup

300-g-Flasche
(2,33 €/100g)



Super-Knüller
6.99

Hamburger Chaussee 178 · 24113 Kiel · Tel. 0431/68 23 13
Montag – Samstag 7.00 – 21.30 Uhr · www.edeka-andersen.de

Wir Lebensmittel.



EDEKA-Lieferservice

Foto-Servicepoint



Foto: Kiel Marketing / Kai Köckert

Das abwechslungsreiche Bühnenprogramm begeistert Groß und Klein auf Holsten- und Asmus-Bremer-Platz

Historisches Fest für die ganze Familie

Kieler Umschlag lädt ein zur Zeitreise mit buntem Markttreiben

Von Donnerstag, 28. Februar, bis Sonntag, 3. März, hält Asmus Bremer zum Kieler Umschlag vier Tage Einzug in die Kieler Innenstadt. Der Altbürgermeister überlässt die Gassen Gauklern und Minnesängern und das Handelsleben kuriosen Marktbeschickern und den Handwerkszünften.

Die bis ins 15. Jahrhundert zurückreichende Geschichte des Festes steht im Fokus und lässt in der Kieler Innenstadt vergangene Zeiten wiederaufleben. Historische Verkaufsstände und authentische Schausteller laden die Besucher an verschiedenen Standorten der Stadt zu einem bunten Programm ein. Geboten wird eine Zeitreise vom frühen Mittelalter über das glori-

reiche Zeitalter der Piraten bis in die Neuzeit. Auf dem Weg warten historische Figuren und längst vergangene Stadtansichten sowie Geschichten und Speisen des Mittelalters darauf, entdeckt zu werden. Außerdem können die BesucherInnen traditioneller Handwerkskunst beim Entstehen zuschauen. Alle Stände in der Kieler Innenstadt öffnen Donnerstag bis Sonn-

tag täglich von 11–20 Uhr, auf dem Holstenplatz ist bis 23 Uhr geöffnet.

Piraten und Live-Musik

Ein abwechslungsreiches Programm begeistert auf den Bühnen von Holsten- und Asmus-Bremer-Platz, hier gibt es Live-Musik, Märchenerzählerinnen und Figurentheater für Kinder, echte Piraten und Feuershows zum Staunen. Die Höhepunkte des Kieler Umschlages sind die traditionellen Umzüge durch die Innenstadt. Am Donnerstag, 28. Februar, ab 16.30 Uhr findet das Wecken von Asmus Bremer, seiner Frau Katharina und das Hissen der Stadtfahne „Bürgermeister sin Bux“ statt. Am Sonntag,

3. März, ab 18 Uhr sind alle Besucher herzlich eingeladen, das „Einholen der Bux“ auf dem Alten Markt zu begleiten.

Das vollständige Programm steht auf www.kiel-sailing-city.de/umschlag. Zusätzlich öffnen die Geschäfte Kiels im Sinne des Kieler Umschlages, der im Mittelalter einer der wichtigsten Freimärkte des Landes war, am Sonntag, dem 3. März, von 13–18 Uhr ihre Türen. Dann laden die Geschäfte in der Kieler Innenstadt und im Sophienhof, im Holstentörn, im CITTI-PARK, ebenso wie IKEA, Plaza Center & Sky XXL, Karstadt und Famila Wik unter dem Motto „Kiel macht auf!“ zum Bummeln und Verweilen ein.

Tel.: 0431 - 67 01 681 Fax: 0431 - 67 01 680

... keep your business safe!

- Sicherheitskonzepte
- Gefährdungsmanagement
- Risikoanalyse

Im Notfall:
01805 - 94567 - 0

Hier anrufen und mehr erfahren: 0431 / 661 650

ASB-Notruf für zu Hause
Einfach sicherer fühlen!

Arbeiter-Samariter-Bund Regionalverband Kiel

Hamburger Chaussee 90 • 24113 Kiel
Fax 0431/661 65 99 • info@asb-kiel.de • www.asb-kiel.de

Wir helfen hier und jetzt.

Das Gute liegt ganz nah

Wiedereröffnung am 30. Januar: sky in der Hamburger Chaussee ist jetzt nahkauf

Beim Kaufmann an der Ecke ist nun alles neu: Nach einem professionell geplanten, schnellen Umbau hat Heiner Kiel die Kundschaft am Mittwoch, dem 30. Januar, unter neuem Namen begrüßt. Aus „sky“ ist damit ein nahkauf-Markt geworden.

Mit einer über hundertjährigen Kaufmannstradition im Rücken ist Erneuerung fast schon eine Selbstverständlichkeit. „Unsere Familie ist in der vierten Generation Kaufmann“, erzählt Inhaber Heiner Kiel. „Da sind wir immer mit der Zeit gegangen und haben uns des Öfteren neu erfunden.“ Auf den Großhandel für weite Teile Schleswig-Holsteins und immer schon Einzelhandel in der Landeshauptstadt folgte vor zehn Jahren ein wichtiger Schritt: „Wir waren eine der ersten sky-Filialen, die aus der Coop privatisiert wurde“, so Heiner Kiel weiter. Rechtzeitig vor dem 115-jährigen Jubiläum am 1. Juli ist nun der Markt in der Hamburger Chaussee, Ecke Helgolandstraße, grundlegend umgestaltet worden. Mit Kinderschminken und Verkostungen ist am 30. Januar die Wiedereröffnung als nahkauf-Markt gefeiert worden.

In nur neun Tagen hat ein professionelles Team aus verschiedenen Gewerken die 640 m² große Fläche des Lebensmittelmarktes modernisiert und umgestaltet. „Absolut top“, schwärmt Hans Kiel. Der Vater des jetzigen Inhabers hilft vor Ort und weiß mit seiner Erfah-

rung, wovon er spricht: „Das ist perfekt geplant und toll umgesetzt worden“, lobt er die beteiligten Fachfirmen und die Unterstützung durch den Rewe-Konzern, zu dem die nahkauf-Märkte gehören. Seit Oktober 2018 hatten die Vorbereitungen Weichen gestellt.

Das Ergebnis kann sich sehen lassen. Der gesamte Markt ist freundlich gestaltet, dank kluger Planung und eines guten Raumkonzepts wirkt das Geschäft insgesamt großzügiger und geräumiger. Dazu kommt eine verbesserte Technik, die vollständige Umstellung auf LED-Beleuchtungen und CO₂-Kühltechnik kommt durch Energieeinsparungen auch der Umwelt zugute.

„Vor allem freut uns, dass wir unseren Kundinnen und Kunden in der Nachbarschaft unter dem neuen Marken-Dach ein deutlich breiteres Sortiment bieten können“, erzählt Inhaber Heiner Kiel. Dazu gehört das komplette Rewe-Sortiment etwa mit den Marken „Rewe Regional“ und „Rewe Bio“, aber auch die gute Qualität von „ja!“ zum Discountpreis sowie die Marke „Vivess“ mit verschiedenen Artikeln aus dem Non-Food-Bereich. „Das war der entscheidende Grund,

Blitzschnell:
Die Kunden haben sich für den Umbau nur neun Tage gedulden müssen. Fotos: Sellhoff



Heiner Kiel (2. v.r.), Vater Hans Kiel (ganz rechts) und das starke Team

uns für nahkauf zu entscheiden“, so Kiel weiter. „Für unsere Kunden zukünftig mit noch mehr Auswahl und Qualität da zu sein.“ Mit seinem rund 20-köpfigen Team versteht der Geschäftsmann sich als eng mit dem Viertel und den dort lebenden Menschen verbunden: „Woran sich nichts ändert, ist natürlich, dass wir wie gewohnt persönlich für Sie da sind“, auch dabei sieht er sich ausdrücklich als Teil des eingespielten Teams.

Zugleich mit der Wiedereröffnung feiert Heiner Kiel mit den Kundinnen und Kunden das 10-jährige Firmenjubiläum. Noch bis Samstag, den 2. Februar, werden deshalb

täglich Verkostungen angeboten. „Lassen Sie sich überraschen!“, lädt der Inhaber ein. „Überzeugen Sie sich selbst, wie uns der Umbau gelungen ist und lernen Sie unseren neuen Nachbarschaftsmarkt persönlich kennen.“ MS

nahkauf

nahkauf Heiner Kiel e.K.
Hamburger Chaussee 114
24113 Kiel
Telefon 0431/ 68 64 33
www.nahkauf.de



Den Unterschied machen

Neuer Filmspot des Pflegekinderdiensts

Kiel braucht engagierte Pflegeeltern für die Versorgung und Erziehung von Kindern und Jugendlichen, die nicht bei den leiblichen Eltern aufwachsen können. Ein neuer Film wirbt für diese wichtige Aufgabe.

„macht“, sagt der Protagonist im Film – ein mittlerweile erwachsener junger Mann, der als Kind in eine Pflegefamilie vermittelt wurde und in ihr groß geworden ist. Der Spot macht deutlich, wie wichtig Pflegeeltern für die Entwicklung der Pflegekinder sind und wie sinnstiftend diese Aufgabe ist. Der Kieler Pflegekinderdienst betreut regelmäßig rund 250 Kieler Kinder in Pflegefamilien. Nicht alle diese Familien kommen aus Kiel, ein großer Teil der Pflegeeltern wohnt in den ländlichen Regionen Schleswig-Holsteins. Die meisten Pflegekinder leben bis zur Volljährigkeit und zum Teil auch darüber hinaus in ihren Pflegefamilien. Der Pflegekinderdienst betreut, begleitet und unterstützt die Familien und steht ihnen während der gesamten Pflegezeit als Ansprechpartner zur Seite. Informationen und Auskünfte über seine Arbeit erteilt der Pflegekinderdienst unter der E-Mail-Adresse pflgekinderdienst@kiel.de oder unter der Telefonnummer 0431/ 901-3640. Auf der Internetseite www.kiel.de/pflgekinderdienst ist auch der neue Kurzfilm zu sehen.

Viele Kinder können nicht bei ihren leiblichen Eltern aufwachsen, weil diese kurz- oder langfristig ausfallen oder weil sie nicht in der Lage sind, sich ausreichend um ihre Kinder zu kümmern. Der Pflegekinderdienst der Landeshauptstadt möchte diesen Kindern ein liebevolles Zuhause zu geben. Daher werden ständig neue Pflegefamilien gesucht, die genügend Zeit, Platz und Freude am Umgang mit Kindern haben. Um auf seine Arbeit aufmerksam zu machen, hat der Pflegekinderdienst einen rund zweiminütigen Filmspot produziert. Darin wird anhand der Geschichte eines ehemaligen Pflegekindes gezeigt, welchen wichtigen gesellschaftlichen Beitrag Pflegeeltern leisten. „Meine Pflegeeltern haben den Unterschied in meinem Leben ge-



Der zweiminütige Film wirbt für die wichtige gesellschaftliche Aufgabe, die Pflegeeltern erfüllen.

Bild: Landeshauptstadt Kiel

Wie wird man Pflegefamilie?

Informationsveranstaltung am 13. Februar

Am Mittwoch, 13. Februar 2019, informieren die Mitarbeiterinnen und Mitarbeiter des Pflegekinderdienstes in der Zeit von 19–21 Uhr im KulturForum, Andreas-Gayk-Straße 31, über die Voraussetzungen für das Zusammenleben mit Pflegekindern. Interessierte erfahren unter anderem, welche Pflegeformen es gibt und wie der Pflegekinderdienst interessierte Eltern vorbereitet, begleitet und unterstützt. Dieser Informationsabend soll Interessierte ermutigen und ihnen bei ihrer Entscheidungsfindung weiterhelfen.

Während der Veranstaltung berichtet eine Pflegefamilie über ihre eigene Geschichte und schildert aus ganz persönlicher



Sicht, wie das Zusammenleben mit ihren beiden Pflegekindern aussieht, welche Schwierigkeiten sich im Alltag ergeben und welche bereichernden Aspekte das Zusammenleben mit Pflegekindern bestimmen.

Weitere Informationen unter www.kiel.de/pflgekinderdienst, 0431/ 901-3640 oder per E-Mail an pflgekinderdienst@kiel.de.

Kiel. Sailing.City.
Kiel

Infoveranstaltung

Wie wird man Pflegefamilie?

Mittwoch, 13. 02. 2019, 19 Uhr

Eine Pflegefamilie erzählt aus ihrem Alltag.
KulturForum in der Stadtgalerie, Andreas-Gayk-Straße 31



kiel.de/pflgekinderdienst



Fahrt in das Museum Tuch + Technik

Am Dienstag, dem 12. Februar, besucht die Claus-Harms-Kirchengemeinde das Museum Tuch + Technik in Neumünster. Noch sind einige Plätze im Bus frei.

Gezeigt wird die Geschichte eines uralten Handwerks. Auf die Gäste wartet viel Interessantes zur Arbeit der Spinner, Weber und Tuchmacher aus mehreren Jahrzehnten von den Anfängen bis heute. Das Museum stellt 2000 Jahre Geschichte dar, es gibt spannende Ausstellungsstücke zu entdecken. Einige Techniken können selbst ausprobiert werden. In einer Sonderausstellung wird anhand von Plakaten, Souvenirs, Bademoden und Fotografien dargestellt, wie sich der Tourismus am Strand entwickelt hat. So wird klar, wie die Deutschen Urlaub machen, vom Kaiserreich bis heute, in West und in Ost, im Inland und im Ausland.

Anschließend geht es zum Hotel Seeblick in Mühbrook. Bei einem Stück Torte nach Wahl und Kaffee/Tee satt kann noch einmal über die gewonnenen Eindrücke gesprochen werden. Abfahrt ist um 13.10 Uhr an der Haltestelle am Rendsburger Hof. Für 17 Uhr ist die Rückfahrt nach Kiel geplant. Anmeldung bis 5. Februar im Gemeindebüro (Tel. 69107320) bei Frau Selk. Bitte bei Anmeldung für die Fahrt bezahlen, 20 Euro für Gemeindeglieder, 25 Euro für Gäste.



Foto: Scout

Cool und ergonomisch

Schulranzen-Wahl: Tipps und Beratungstage für gesunde Rücken

Viele Kinder fiebern dem ersten Schultag schon früh entgegen. Neben der prall gefüllten Schultüte denken sie dabei vor allem an eins, den coolen Ranzen. Eltern sollten dagegen ein paar Tipps beherzigen, damit es dem Rücken der Sprösslinge gut damit geht. Zu Jahresanfang wird außerdem vielerorts beraten.

Rückenfreundlich, leicht, verkehrssicher, das sind die Eckpunkte; auf den ersten Blick zeigt das der Hinweis „entspricht DIN 58124“. Dann kommt es auf das Gewicht mit Inhalt an, möglichst nicht mehr als höchstens zehn bis zwölf Prozent des Körpergewichts. Wiegt der Erstklässler etwa 20 Kilogramm, sollte der Ranzen demnach maximal 2,4 kg wiegen.

Ein atmungsaktives und körpergerechtes Rückenpolster, mindestens vier Zentimeter breite und mindestens 50 Zentimeter lange Tragegurte sowie ein bequemer Tragegriff runden die Ergonomie ab. Um die Ausstattung und vor allem den perfekten Sitz des neuen Ranzens persönlich mit Ihrem Kind auszuprobieren, bieten sich Beratungstage an.

In Kiel findet beispielsweise am 1./2. Februar im CITTI-PARK die „Ranzenparade“ statt. Ebenfalls am 2. Februar veranstaltet das Volkswagen-Zentrum Kiel im Königsweg 76 von 9–15 Uhr eine „Schulranzenfete“. Bei Renner Haus + Garten in Flintbek steht vom 11.–23. Februar das Fachpersonal für Probeanpassung und Beratung bereit, im Angebot sind die Marken Step by Step, Scout und DerDieDas.

Natürlich bleibt es nicht allein bei Ranzen und Taschen in vielen Formen und Designs – gezeigt wird auch vielfältiges Zubehör wie etwa Stifte, Federtaschen, Mäppchen und Co. MS



RENNER

HAUS + GARTEN

IHRE SHOPPINGADRESSE IN FLINTBEK

SCHULRANZEN- WOCHE

Vom 11. bis zum 23. Februar
- Vorjahresmodelle zum Sonderpreis -





Rosenberg 22
24220 Flintbek
T 043 47/91 21
www.renner-haus-garten.de

Öffnungszeiten:
Montag–Freitag: 9–18 Uhr
Samstag: 9–14 Uhr
Parkplätze direkt am Haus

Wir führen Schulranzen-Modelle von Step by Step, Scout und DerDieDas.

Schlechtes Zeugnis – und nun?

Aufbruch in das bessere zweite Halbjahr: Ursachen klären und entschlossen handeln

In vielen Familien werden die Halbjahreszeugnisse zur Zitterpartie. Wie ist die Mathenote? Reicht es im Englischen für die Versetzung? Kann man den Notenschnitt bis zum Sommer noch retten? Schlechte Zensuren sind in vielen Familien ein übler Stressfaktor.

Der Leistungsdruck führt viel zu oft zu Schuldzuweisungen und Diskussionen. Einfacher, erfolgversprechender und für alle Beteiligten viel entspannter wäre es allerdings, ohne Streit und Stress auf die Möglichkeiten zu schauen, die Versetzung doch noch zu schaffen.

So werden die Noten besser

Am besten ist es, sich zunächst zu überlegen, ob es vielleicht grundlegende Ursachen für die schulischen

Probleme gibt, die man zuerst bearbeiten muss, oder ob konsequentes Lernen schon die Lösung sein könnte. „Man sollte in alle Richtungen Ursachenforschung betreiben, denn die Gründe für schlechte Noten sind nicht immer nur in der Schule zu finden“, sagt Thomas Motow vom Nachhilfeinstitut Studienkreis. „Erschütternde Erlebnisse im privaten Bereich, ein Todesfall oder eine Trennung zum Beispiel, können ebenso zu Lernschwierigkeiten führen.“



Planvolle Nachhilfe macht das zweite Halbjahr effektiver.



Online zu lernen, ist eine von vielen Möglichkeiten moderner Nachhilfe.

Fotos: djd/Studienkreis

Schulische Rahmenbedingungen

Auch wenn die Ursache im schulischen Umfeld zu finden ist und man die Situation kaum beeinflussen kann, ist es gut, sie zu kennen. Dann kann man adäquat reagieren, etwa mit Nachhilfe in einem bestimmten Fach. Oder damit, dass die Schüler neben den fachlichen Inhalten auch das Lernen lernen. Sogar online haben Schüler heute schon viele Möglichkeiten zum wirkungsvollen Pauken. Infos dazu gibt es beispielsweise auf www.rgz24.de/ richtig-lernen.

Erfolgreich durch die Pubertät

Manchmal muss man hingegen schauen, ob der Schüler selbst nicht die Ursache ist. Das ist häufig in der Pubertät der Fall. Auf diese Lebensphase angemessen zu reagieren, ist nicht immer leicht für die Eltern. Der in allen teilnehmenden Studienkreisen erhältliche kostenfreie Ratgeber „Erfolgreich durch die Pubertät. Lerntipps für die wilden Jahre“ bietet Familien in dieser aufregenden Zeit wertvolle Tipps für ein entspannteres Familienleben und für mehr Erfolg in der Schule. djd

Studienkreis
Die Nachhilfe

Jetzt kostenlos in einem unserer Standorte testen!!!

Studienkreis Kiel-Mitte:

Sophienblatt 19, 24103 Kiel
Telefon: 0431/ 2 00 16 80

Studienkreis Kiel-Ostufer/Schönkirchen:

Schönberger Landstraße 3–13, 24232 Schönkirchen
Telefon: 0431/20509055

Studienkreis Kiel-Wik:

Holtener Straße 333, 24106 Kiel
Telefon: 04 31/3 05 02 08

oder Termin für eine Beratung unter www.studienkreis.de buchen.



Unser Team ermöglicht einen attraktiven Nebenverdienst

Werden Sie Mitglied einer starken Gemeinschaft! Als selbstständiger Ansprechpartner beraten Sie unsere Kunden zur optimalen Absicherung. Mit ausgezeichneten Produkten zu einem exzellenten Preis-Leistungs-Verhältnis. Das schafft Nachfrage – und Sie können sich Ihre Zeit komplett frei einteilen.

Nebenberuflicher Vermittler (w/m/d) gesucht

Ihr Profil

- Sie sind kommunikationsstark und können überzeugen
- Sie übernehmen gerne Eigenverantwortung, sind motiviert und lernbereit
- Sie können gut mit dem PC umgehen

Unsere Leistungen

- Wir bereiten Sie umfassend auf Ihre neue Aufgabe vor; ein fester Ansprechpartner steht Ihnen immer zur Seite
- Wir bieten eine starke Versicherungsmarke mit großem Kundenpotenzial

Bewerben Sie sich direkt bei:

Geschäftsstelle Kiel
Frau Heike Bendfeldt
Mobil 0151 12158812
heike.bendfeldt@HUK-COBURG.de
Hopfenstraße 29, 24103 Kiel



Ausbildung & Schule: Weichen stellen

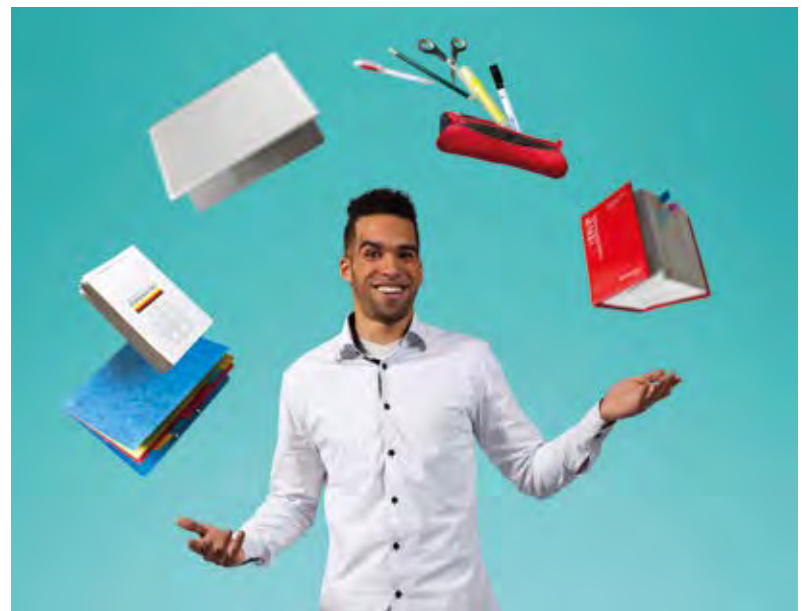
Info-Veranstaltungen im Februar

Jobmesse zur Ausbildung im öffentlichen Dienst im CITTI-PARK, Infoabende weiterführender Schulen und die Anmeldung zu den beruflichen Vollzeitschulen – der Februar hat's in sich.

foabende der Schulen. Die Kieler Gemeinschaftsschulen und Gymnasien laden Eltern im Februar ein und präsentieren die jeweiligen Schulformen und Besonderheiten wie offene oder gebundene Ganztagsangebote.

Informationen über Gebundene oder Offene Ganztagschulen, Oberstufenprofile oder Fremdsprachenangebote können Eltern Broschüren entnehmen, die auch im Internet vorhanden sind (www.kiel.de/schule). Im Meldungsarchiv auf kiel.de finden sich mit Datum 21. Januar die detaillierten Termine der Infoabende.

Am 15. und 16. Februar präsentieren sich 16 Ausbildungsbeiräte der Bundes-, Landes- und Kommunalverwaltung Schleswig-Holstein im CITTI-PARK. Auf der Jobmesse „Ausbildung im öffentlichen Dienst in Schleswig-Hol-



Unter dem Motto „Macht Sinn! Und Laune!“ sucht die Landeshauptstadt Kiel nach Auszubildenden

Foto: LH Kiel

stein“ zeigen sie, wie bei ihnen das Durchstarten nach dem Schulabschluss gelingen kann. Fragen stellen, Kontakte knüpfen und einen Plan für die Zukunft schmieden – all das ist an diesem Wochenende ausdrücklich erwünscht.

Infoabende der weiterführenden Schulen

Nach den Halbjahreszeugnissen beginnt für Eltern von Viertklässlern die Suche nach der richtigen weiterführenden Schule für das Kind. Hilfreich sind dabei die In-

Anmelden zu den beruflichen Vollzeitschulen

Jugendliche, die nach dem Besuch einer allgemeinbildenden Schule einen höher qualifizierenden Abschluss im Vollzeitunterricht erwerben möchten, können sich im Monat Februar dafür bei den beruflichen Schulen der Landeshauptstadt anmelden.

Die Details und genauen Termine zu diesen Informationsabenden im Februar werden auf der Webseite www.kiel.de/bekanntmachungen veröffentlicht.



Kolleg/innen gesucht! für unsere Teams in Kiel und Schwentinental!
Infos unter 04321/25 05 62

Wir suchen Sie als Pflegekraft oder Pflegefachkraft zur Verstärkung unserer Teams in Kiel und Schwentinental. Ihren familienfreundlichen Job nach Maß finden Sie bei der Pflege Diakonie.

Diakonisches Werk Altholstein | Personalbereich
Am Alten Kirchhof 16 | 24534 Neumünster
bewerbungen@diakonie-altholstein.de
www.diakonie-altholstein.de



Welchen Beruf ergreifen?

Beratung der Arbeitsagentur hilft vor dem Schulabschluss

Für die Schülerinnen und Schüler, die dieses Jahr das Gymnasium oder eine Gemeinschaftsschule mit Oberstufe mit der allgemeinen Hochschulreife oder der Fachhochschulreife verlassen, sind es nur noch sechs Monate bis zum Abschluss.

Das Thema Studien- und Berufswahl nach dem Abitur ist für viele junge Menschen mit zahlreichen Fragen verbunden. Daher ist es sinnvoll, sich frühzeitig zu informieren. Viele Abiturienten tragen den Gedanken in sich, unbedingt studieren zu wollen. Bei allein rund 19.000 Angeboten in Deutschland ist es allerdings nicht einfach, die Übersicht zu behalten und für sich die richtige Entscheidung zu treffen.

Tatsächlich erreicht rund ein Drittel aller Immatrikulierten ihr Ziel nicht. Deshalb ist es neben der sehr genauen Vorbereitung und Analyse des beruflichen Weges nach der Schulzeit wichtig, den Blick auch für eine betriebliche Ausbildung zu erweitern. Allein in der Region Kiel werden rund 130 betriebliche Ausbildungsberufe angeboten – bundesweit sind es sogar mehr als 300. Sie bieten ein breites Spektrum und eine große inhaltliche Vielfalt. Eine betriebliche Ausbildung bietet zudem viele Vorteile. Die Jugendlichen verdienen schon während der Lehre ihr eigenes Geld. Die Übernahmekancen sind gut wie selten zuvor. Das während der Ausbildung erworbene Wissen kann durch entsprechende Weiterbildungs-

möglichkeiten erweitert werden. Ob Meister/-in, Techniker/-in oder Betriebswirt/-in – bis hin zur Übernahme eines Betriebes sind die Karrierechancen nach der Lehre vielfältig und stehen nicht hinter denen des Studiums zurück.



Thorsten Dittkuhn, Leiter der Kieler Agentur für Arbeit.

„Leider haben immer noch zu wenige Abiturienten eine betriebliche Ausbildung als Alternative zu einem Studium auf dem Schirm. Deshalb ist es wichtig, einen Termin bei der Berufsberatung zu

machen. Die Berufsberaterinnen und Berufsberater helfen, den Dschungel der Möglichkeiten zu lichten und unterstützen die Jugendlichen bei ihrer Berufs- oder Studienwahl. Die Beratung ist kostenlos und neutral. Also nicht zögern und sich per Telefon oder im Internet zu einem Termin anmelden – es lohnt sich“, sagt Thorsten Dittkuhn, Leiter der Agentur für Arbeit Kiel.

Ein Beratungstermin kann unter der kostenlosen Rufnummer 0800/4555500 oder auf der Webseite www.arbeitsagentur.de/eservices gebucht werden. Um sich auf das Gespräch bei der Berufsberatung vorzubereiten, empfiehlt es sich, das Berufsinformationszentrum aber auch Internetportale wie etwa berufe.tv, berufenet oder das Studienselektionswerkzeug (SET) auf den Internetseiten der Agentur für Arbeit zu besuchen.



Spenden übergeben

Im Januar übergab Rüdiger Ohrt im Namen der Siedlergemeinschaft Kiel-Süd den im UKSH arbeitenden „Klinikcläunen“ einen Scheck über 3.025 Euro. Diese enorme Summe war beim „Lebendigen Adventskalender“ im Dezember 2018 gesammelt worden. „Ich bedanke mich bei den Gastgebern und bei den Gästen, die sich beteiligt und gespendet haben“, sagte Organisator Rüdiger Ohrt. Für die kommende Auflage der Veranstaltungsreihe werden weitere Teilnehmer aus dem Bereich der Siedlergemeinschaft gesucht. Kontakt über Rüdiger Ohrt, Tel. 686130.

Bewirb dich jetzt für deine Ausbildung oder für dein Schüler-Praktikum!

Industriemechaniker/in (m/w/d)
Ausbildungszeit 3 ½ Jahre

Elektroniker/in (m/w/d)
Fachrichtung Betriebstechnik
Ausbildungszeit 3 ½ Jahre

Kaufmann/frau (m/w/d) für Büromanagement
Ausbildungszeit 3 Jahre

Bewerbung bitte an:
Müllverbrennung Kiel GmbH & Co. KG
Frau Gabi Jöhnk
Theodor-Heuss-Ring 30
24114 Kiel



Besuche unsere Webseite auf www.mvkiel.de

Wir kaufen Wohnmobile + Wohnwagen

03944 - 36160

www.wm-aw.de

Wohnmobilcenter Am Wasserturm



Übungsleiterin Esra Dogan, THW-Pressewartin Helga Gebauer und die drei Tagesmütter samt Kindern in der THW-Halle.

Foto: Frahm

Frühzeitig mit Sport anfangen

THW Kiel stellt Sporthalle und Übungsleiterin für Tagesmütter zur Verfügung



„Die Kinder werden heute viel zu viel umsorgt und mit dem Auto überall hin gefahren“, bemängelt Manuela Fuhrmann Schulze.

„Die Eltern trauen ihren Kindern zu wenig zu.“ Motorische Defizite sind die unweigerliche Folge.

Die Tagesmutter aus der Siedlung am Vieburger Gehölz steuert hier bewusst gegen. „Ganz viel Bewegung, ganz viel raus und ‚ich kann das selber‘“, lautet ihr Konzept. Bei unserem Schmuddelwetter wird das jedoch manchmal etwas schwierig. „Die Kinder haben so viel Power. Drinnen ist das nicht mehr aufzufangen.“ Da kam die Tages-

mutter auf die Idee, beim THW Kiel nach freien Hallenzeiten zu fragen. Dort stieß sie gleich auf offene Ohren. Der Verein kooperiert bereits mit zwei Kitas und stellt nun auch den Tagesmüttern aus der Nachbarschaft die THW-Halle zur Verfügung. Immer donnerstags in der Zeit von 9 bis 10.30 Uhr. „Sinn und Zweck ist es, die Kinder

früh an den Sport heranzuführen. Je früher, desto besser“, bekräftigt Jürgen Gebauer. „Wenn man früh anfängt, baut sich die Motorik schnell auf“, so der 2. Vorsitzende vom THW. Betreut werden die Sportstunden von Esra Dogan. Die Übungsleiterin ist seit acht Jahren im Jugendsportbereich tätig. Sie legt Wert auf einen regelmäßigen Ablauf: Erst das Begrüßungslied, dann bauen alle zusammen die unterschiedlichen Stationen auf. Zudem werden kleine Laufspiele gemacht. „Spiele sind besonders gut für die Motorik“, sagt Esra. „Die Kinder sind frei. Sie kön-

nen sich bewegen, wie sie mögen. Der Spaß steht im Vordergrund.“

Das neue Angebot wird gut angenommen. Drei Tagesmütter aus der Siedlung machen mit. Eine vierte könnte noch teilnehmen, dann ist die Gruppe voll. Den Kindern im Alter von 14 Monaten bis drei Jahren gefällt der Sport offensichtlich. „Nach zwei Wochen fragten sie: Wann gehen wir wieder zum Turnen?“, verrät Manuela Schulze Fuhrmann. „Mittlerweile kennen die Kinder die Übungen schon und werden immer mutiger“, ergänzt die Übungsleiterin. CF



Lernen Sie uns näher kennen:

INFOABEND DER GEMEINSCHAFTSSCHULE
Mittwoch, 13. Februar 2019, 18 Uhr in der Aula

LEBEN. LERNEN. VERTRAUEN.

- › Ein starkes Fundament: Der Glaube an Gott
- › Qualitativ guter Unterricht in allen Fächern
- › Lernen in überschaubaren Klassen

- › Ein individueller Blick auf das Kind
- › Offener Ganztags bis 15 Uhr



Grund- und Gemeinschaftsschule
in freier Trägerschaft

Diesterwegstraße 20
24113 Kiel
Tel. 0431 / 260 927-0
sekretariat@cskiel.de
www.cskiel.de

Wir freuen uns auf Sie!

Anpfiff zur VBL Club Championship



Virtuelle Bundesliga: Holstein Kiel greift im E-Sport an

Der E-Fußball erfreut sich einer immer größeren Fangemeinde und so mancher greift auch selbst zum Controller, um bei Fifa19 die Akteure des eigenen Vereins über das digitale Fußballgrün zu steuern. Mit der Gründung der TAG Heuer Virtual Bundesliga (VBL) Club Championship startet auch die KSV mit vier Akteuren in den professionellen digitalen Fußball. Ausgelegt ist das Projekt vorerst auf zwei Jahre.

Am 1. Dezember veranstaltete die Kieler Sportvereinigung ein Offline-Scouting-Turnier, bei dem zwei Nachwuchs-Akteure für den E-Sport der KSV gefunden werden sollten. Mit den Finalisten Nils Mohr und Bennett Rohwedder konnten zwei regionale Nachwuchskräfte unter Vertrag genommen werden. Zudem unterschrieb mit Yannick Ersahin ein weiterer Perspektivspieler einen Vertrag, der in den Augen der KSV die perfekte Außenwirkung hat. Voraussetzung für eine Verpflichtung waren Volljährigkeit und ein guter Ausbildungsstand bzw. ein guter Notendurchschnitt. Die KSV sieht es als erforderlich an, dass die hauptberufliche Ausbildung nicht leiden sollte. Zudem haben die Störche mit Mario Pflumm (E-Sport-Clan MouseSports) und Yerli Burhan (Besiktas Istanbul) zwei Profis unter Vertrag nehmen können. Ziel ist es, dass die Profis die anderen Neuzugänge an den E-Sport heranführen, um ein gleich starkes Team zu haben mit der Perspektive auf mehr Einsätze in der VBL. Betreut wird der E-Fußball bei der KSV von Jan Krajewski (Social Media Manager) und Tim Jost (Leiter Sponsoring). „Der E-Sport ist ein

gesellschaftliches Phänomen, das zu Holstein passt. Wir wollen auf diesem Weg die Marke Holstein Kiel weiter in die Welt tragen, die Bereiche um Holstein Kiel festigen,



Die KSV legt Wert auf die Fitness der E-Sportler.

Fotos: Stieh

eine Verbindung zur jungen Fangeneration schaffen und die Fans langfristig an die KSV binden. Wir wollen zudem vermitteln, dass E-Sport nicht grundsätzlich schädlich ist“, so Jost. Für die Verantwortlichen ist

körperliche Bewegung in Zusammenhang mit dem E-Fußball sehr wichtig. Mit dem Kooperationspartner der KSV, der IKK Nord, wurde ein Programm unter anderem zur Rückenschule und zur Ernährung für Kiels E-Sportler ausgearbeitet. „Konzentration und Kondition sind elementare Bestandteile des digitalen Sports“, erklärte Jost weiter. Die virtuelle Bundesliga wird nach den Richtlinien der DFL gespielt. In der Club Championship treten 22

drei Spiele gegen den SV Sandhausen für sich entscheiden. Die meisten Begegnungen werden online bestritten. Es gibt aber auch sogenannte Stadium Match Days, bei denen die Spiele auf der Konsole im jeweiligen Stadion ausgespielt werden – so wird die KSV etwa im Stadion des VfL Bochum antreten. In Kiel sind bislang noch keine Stadium Match Days geplant. Des Weiteren gibt es sogenannte Featured Match Days. Das bedeutet, dass eine Begegnung und damit zwei Vereine live im TV im Studio in München gezeigt werden. Diese werden donnerstags ab 20.15 Uhr bei ProSieben Maxx ausgestrahlt.

Aktuell treten Holsteins E-Sportler nur in der virtuellen Bundesliga an. Denkbar sind auch Teilnahmen bei Sponsoren-Events und Events in Kiel und Schleswig-Holstein, die zur KSV passen. Gesponsert wird der E-Sport bei Holstein Kiel derzeit von Develop, der Förde Sparkasse und dem VGO-Shop. Zudem konnte mit der Kieler Wirtschaftsförderung und ihrem Projekt „Digitale Woche“ ein starker Kooperationspartner gewonnen werden.

Um möglichst gut abzuschneiden, trainieren Holsteins E-Fußballer drei bis vier Stunden am Tag. Ein Trainer-/Scouting-Service einer Agentur hat bei den absolvierten Trainingsspielen ein Auge auf die Vertragsspieler und bewertet die Stärken und Schwächen der Spieler, um optimale Ergebnisse an den Spieltagen zu erzielen. ST

Schiller
FLIESEN-TECHNIK

Fliesenarbeiten aller Art

Spezialisiert auf komplett Bäder und Fliesengroßformate bis 1.60m x 3.00m

Hamburger Chaussee 349 | 24113 Kiel | Tel.: 0431.200 45 67
www.schiller-fliesentechnik.de

SIEVERS
BÄDER | SANITÄR | HEIZUNG | SOLAR



sievers-sanitaer.de

Haßberg 17a | 24113 Kiel | T.0431 / 65 94 50-0

Molfsee

Eine-Welt-Kiosk

Der Eine-Welt-Kiosk ist wieder am 3. Februar nach dem gemeinsamen Gottesdienst der Kirchengemeinden der Eiderregion, Beginn 10.30 Uhr, in der Thomaskirche in Schulensee geöffnet und bietet neben Kaffee und Schokolade fair gehandelte kulinarische Köstlichkeiten an.

Seniorentreff

Die nächsten Kaffee- und Spielesnachmittage finden jeweils am Mittwoch, dem 6. sowie dem 20. Februar, von 14.30 bis 17 Uhr in der Begegnungsstätte Molfsee, Osterberg 1a statt. Wer am 14. Februar zum Fischessen mit nach Techelsdorf möchte, der erhält nähere Auskünfte bei Brigitte Plaug, Telefon 04347/1343 und mobil unter 0157/53622602.

Kammermusikabend

Am Sonntag, dem 17. Februar, findet um 17 Uhr in der Thomaskirche in Schulensee ein Kammermusikabend statt. Markéta Janouskova an der Geige und Bohumir Stehlik am Klavier spielen u. a. Stücke von Smetana, Bartók und Ravel.

Sizilien – Schnittpunkt der Kulturen

Die Schleswig-Holsteinische Universitäts-Gesellschaft (SHUG), Sektion Molfsee lädt am Donnerstag, dem 21. Februar, um 19 Uhr zum Vortrag „Sizilien – Schnittpunkt der Kulturen“ in die Begegnungsstätte, Osterberg 1b, in den großen Saal ein. Es referiert Professor Dr. Hermann Achenbach, emeritierter Ordinarius für Wirtschaftsgeografie an der CAU Kiel. Mitglieder haben freien Eintritt, Nichtmitglieder zahlen fünf Euro.

www.kiellokal.de

Auf Leonardos Spuren

Russ Reisen zeigt die Toskana und das Renaissance-Genie



In der Weltkulturerbe-Stadt Florenz besuchen Sie auch die Uffizien mit ihrer „Galleria“.

Über 500 Jahre sind seit dem Todestag des Malers, Wissenschaftlers und Ingenieurs vergangen, den alle Welt immer noch unter dem Namen seines Herkunftsortes kennt: Leonardo da Vinci. Russ Reisen führt Sie vom 27. März bis 4. April auf seinen Spuren nach Florenz und in die Toskana.

Diese erlebnisreiche Neun-Tages-Reise zeigt die Schönheit der Toskana, der Landschaft, die mit ihrem Licht und ihrer Anmut die Inspiration vieler Maler, Musiker und eben auch Leonardos ist. In Montecatini, dem italienischen Stützpunkt, beginnen Sie den Aufenthalt im 4-Sterne-Hotel mit einem genussvollen Abendessen,

und dem weltbekannten Baptisterium. Der Besuch der Uffizien und ihrer traditionsreichen Kunstgalerie macht bereits Appetit auf den kommenden Tagesausflug, wenn es zu Geburtsort und Lebensstätten Leonardos geht. Neben Ausstellungsbesuchen, Führungen und Spaziergängen darf auf einer solchen Reise das Kulina-



Da Vinci: Das Universalgenie Leonardo stammte aus einem Dorf westlich von Florenz.



Die Toskana ist Kulturlandschaft mit reizvollen Gegenden, kulinarischen Genüssen und einer bewegten Geschichte.

bevor der folgende Tag Sie nach Pistoia führt, die italienische Kulturhauptstadt des Jahres 2017. Der Samstag widmet sich der Wiege der Renaissance: Florenz erwartet Sie mit seinen beeindruckenden Kirchen, Plätzen, Höfen, seinem Dom

rische nicht zu kurz kommen, eine Trüffelsuche und Eisverkostung ergänzen die Genüsse der italienischen Küche. Russ Reisen bietet Ihnen eine komfortable Fahrt im modernen Fernreisebus mit Klimaanlage und

WC, Übernachtung in sehr guten Mittelklassehotels mit erweitertem Frühstück oder Frühstücksbüffet. Im Angebot enthalten sind alle notwendigen Zwischenfahrten und Transfers, verschiedene Eintritte und Führungen sowie die Trüffelsuche und Eisverkostung. – Genießen Sie diese Reise durch die Toskana und erleben die Faszination Leonardo da Vincis. MS



RUSS REISEN

Kolberger Weg 7
24161 Altenholz
Telefon 0431/ 32 11 01
www.russreisen.de

Sportlich aktiv ins neue Jahr

Das Team von „4 Fun Fitness“ sorgt für Lebensenergie und Wohlbefinden

Fitness ist vielseitig – das zeigt sich bei „4 Fun Fitness“ in Kiel. Mit rund 70 Kursangeboten haben Inhaberin Ilka Jürgensen und ihre Kursleiter für jeden etwas im Programm. Entscheidend für den Erfolg ist immer die persönliche Motivation. Das Motto der ersten Wochen im neuen Jahr lautet daher: „Mach es für Dich!“

Mehr Lebensenergie, weniger Schmerzen – sich einfach wohlfühlen: Bewegung ist ein Heilmittel für Geist und Körper. Das vermitteln die Trainer bei „4 Fun Fitness“ täglich aufs Neue. Wer die vielseitigen

Schnuppertraining gilt auch für die Filialen in Büdelsdorf, Gettorf und Kappeln. Neuester Trend ist das „Antara“-Kursformat. Dabei handelt es sich laut Ilka Jürgensen um ein intelligentes Bewegungskonzept, das durch Übungen



„Mach es für Dich!“: Ob funktionelles Training oder Antara – entscheidend ist immer die persönliche Motivation Fotos: 4 Fun Fitness



Angebote kennenlernen möchte, hat beim kostenlosen Ein-Tages-Test die Möglichkeit dazu. Das für die richtige Körperhaltung dem Rücken gut tut. „Wir sitzen heutzutage viel zu viel“, sagt die

Fitnessstudio-Inhaberin. Dabei sei es einfach, Verspannungen und Schmerzen mit gezielten Übungen entgegenzuwirken. Auch funktionelles Training mit Turnkästen, Medizinbällen und Sprossenwand gewinnt zunehmend an Bedeutung.

Ein weiteres Beispiel für gesundes Training ist „Five“, ein Kurs zur Muskelentspannung. Der Erfolg liegt im Unterschied zu vorher. Die Kollegen einer Teilnehmerin hätten schon nach wenigen Wochen ganz erstaunt festgestellt, dass diese „ganz anders, viel aufrechter“ gehe, freut sich Ilka Jürgensen über Aussagen wie diese.

4 x 6 Wochen Fitness zu gewinnen

KIEL LOKAL und „4 Fun Fitness“ verlosen vier sechswöchige Schnupper-Mitgliedschaften. Teilnahme unter verlosung@kiellokal.de oder per Postkarte an KIEL LOKAL, Alte Eichen 1 in 24113 Kiel, Stichwort „4 Fun Fitness“. Einsendeschluss ist der 19. Februar 2019. Der Rechtsweg ist ausgeschlossen.

„Rücken & Gesund“, „Leidenschaft & Energie“, „Schlank & Figur“ oder „Fit & Vital“ – angesichts vieler guter Vorsätze ist die Nachfrage bei „4 Fun Fitness“ in den ersten Wochen des neuen Jahres in allen Kursbereichen groß. JN



„BEI UNS SIND IHRE AUGEN IN GUTEN HÄNDEN!“

Schröder
Optik

seit
1974
in Kronshagen

Gutes Sehen aus einer Hand

Schröder Optik
Meddagskamp 4
24119 Kronshagen
Tel. 04 31 / 58 95 95

www.schroeder-augenoptik.de



MACH ES FÜR DICH!



**BIS ZUM 15.3. ANMELDEN UND
3 MONATE FÜR 14,90 EUR TRAINIEREN***

*14täg. Preis gilt bei Abschluss einer mind. 12Mon. Mitgliedschaft für die ersten 3 Monate.

KIEL, Kronshagener Weg 97
0431 - 12 90 11



4FUN-FITNESS.DE