

# KIEL LOKAL



Die monatliche Zeitung für den

Kieler Süden

März 2022



**TEIL 38**  
unserer  
**Foto-Serie:**  
Hassee vor  
100 Jahren

## Zeitgeschichte in schwarz-weiß

Ausstellung von historischen Fotos bis zum 1. März verlängert

Foto: Bevis Nickel

Die Fotoausstellungen im Kieler CITTI-PARK ist jetzt bis einschließlich Dienstag, den 1. März, verlängert. Zu sehen sind historische Fotos aus dem Stadtteil Hassee.

Diese Ausstellung zeigt 42 der eindrucksvollsten Fotos aus dem Buch „800 Jahre Hassee“ im Großformat, Hasseer Zeitgeschichte in schwarz-weiß. So ist beispielsweise die Straßenbahn an den End-

haltestellen Hamburger Chaussee und vor dem Bahnhofshotel zu sehen, die Ziegeleien, die Walderholungsstätte Vieburg, der Fernmeldeturm im Bau oder Aufnahmen vom THW und VfB Kiel.

„Die alten Fotos im Buch sehen super aus, doch in der Größe wirken sie noch viel besser“, sagte der Ortsbeiratsvorsitzende Christian Jopen auf der OBR-Sitzung (Seite 4/5).

Voll des Lobes war auch Michael Scholz von der Bürgerstiftung: „Respekt für die ehrenamtliche Ar-

beit des Geschichtskreises. Solche Projekte wie dieses Geschichtsbuch fördern wir gern.“

Carsten Frahm, Vorstandsmitglied des Geschichtskreises und Initiator des Buchs, dankte seinerseits der Bürgerstiftung: „Ohne Ihre Fördergelder hätte der Geschichtskreis als so kleiner Verein solch eine umfassende Stadtteil-Chronik gar nicht finanzieren können“, sagte Frahm. „Zumindest hätten wir das 256-seitige Buch nicht für einen so günstigen Preis wie 19,80 Euro anbie-

ten können.“ Ein Dank geht auch an den Fonds „Gemeinsam Kiel gestalten“ und die Gesellschaft für Kieler Stadtgeschichte.

Ein weiteres Dankeschön richtete er an das Kieler Stadtarchiv, an den Sammler Wolfgang D. Kuessner und weitere Hasseer Bürger und Bürgerinnen wie Gisela Brendel, die so viele historische Fotos für das Buch „800 Jahre Hassee“ zur Verfügung gestellt haben. Einige der Motive dieser Fotoausstellung sehen sie ab Seite 14.

**25% sparen!**

**Beratung • Aufmass • Montage**

## Neue Fenster lohnen sich doppelt.

**Jetzt staatliche Förderung nutzen  
und Heizkosten senken!\***

**rekord Ausstellung GmbH**

Theodor-Heuss-Ring 56, 24113 Kiel

Tel. 04 31/6 61 11 99

kiel.rekord.de

**rekord**  
FENSTER UND TÜREN







Aus der Region – für die Region  
Unsere Heimat – echt & gut

**neukauf Lutz Andersen e.K.**



### Blitzküche: Schneller kochen – entspannter genießen!

Keine Zeit zum Kochen? Der Feierabend ist kostbar, deshalb sollte die Zubereitung des Essens so wenig Zeit wie möglich einnehmen und mehr Zeit zum Genießen bleiben! Mit unseren Tipps und ein paar schnellen Rezepten brauchen Sie dafür allerhöchstens 40 Minuten. Rezepte auf [www.edeka.de](http://www.edeka.de).

## Danke...

... dass Sie einen Schutz benutzen.



1,5 m

... dass Sie mit Anstand Abstand wahren.

... dass Sie **IMMER** einen Einkaufswagen nutzen.



**Bleiben Sie gesund!**

Wir ♥ Lebensmittel.

Hamburger Chaussee 178 · 24113 Kiel · Tel. 0431/68 23 13 · Mo–Sa 7.00–21.30 Uhr

[www.edeka-andersen.de](http://www.edeka-andersen.de)



Foto-Service-point





# Treff für Naturliebende

## Waldhaus im Vieburger Gehölz öffnet Pforte

Das Waldhaus (Hornheimer Weg 98) und sein großes, verträumtes Grundstück erwachen langsam, aber sicher aus dem Winterschlaf.

Die Vereinsmitglieder des Waldhauses freuen sich, alle Naturliebenden wieder willkommen zu heißen am „Tag der offenen Pforte“, der jeden Samstag von 14–17 Uhr zum Austausch einlädt. „Wir haben für die Saison 2022 viele schöne Erlebnisideen für Jung und Alt im Gepäck und werden diese so nach und nach über das Jahr auspacken und konkrete Termine nennen“, verkündet Gudrun Hanke.

Geplant sind Korbflechten mit frischen Weidentrieben, Yoga, Wandmalerei, Malen und Basteln. Auch Schulklassen und Kita-Gruppen finden hier ein ideales Areal zum Naturerleben. Oft schon wurden idyllische kleine Feiern mit Punsch und Stockbrot am Feuer zelebriert.

„Kommt gern und informiert Euch, bringt Ideen mit, lasst Euch inspirieren – so nah an der Stadt und gleichzeitig mitten in der Natur“, lädt Hanke ein. Die nächsten Termine der „Offenen Pforte“ sind am 5., 12., 19. und 26. März, jeweils von 14–17 Uhr. Ebenfalls samstags ist von 16 bis 16.45 Uhr „Yoga-Zeit“.



Gudrun Hanke lädt ein zum „Tag der offenen Pforte“, immer samstags von 14–17 Uhr im Waldhaus. Foto: Waldhaus

# Neuer Fotowettbewerb

## Liebingsorte in der Nachbarschaft

Wir alle haben Lieblingsorte in der Nachbarschaft, die zum Verweilen und Wohlfühlen einladen. Sei es eine Bank im Vieburger Gehölz oder einen Ort, wo sich nette Menschen zum Klönschnack treffen.

Mit dem neuen Fotowettbewerb „Dein Blick. Dein Klick. Lieblingsorte in Deiner Nachbarschaft“ lädt das Quartiersmanagement „Lübscher Dreieck“ ein, die Nachbarschaft bewusst mit der Kamera zu erkunden und den Lieblingsort mit den Nachbarinnen und Nachbarn zu teilen. Dabei sind den Motiven keine Grenzen gesetzt: Wo fühlen Sie sich am wohlsten? Wo treffen Sie gerne andere oder wo sind Sie gerne allein? Wo gehen Sie gerne es-

sen? Welche Aussicht bedeutet für Sie Zuhause? Wie ist der Blick auf die Nachbarschaft von Ihrem Fenster aus? Was sind Ihre schönsten Routen für einen Spaziergang? Wenn Sie bei der Aktion mitmachen möchten, senden Sie Ihr Foto unter Angabe des genauen Ortes und mit einer kleinen Beschreibung, warum dies Ihr Lieblingsort ist, per E-Mail an [luise.hannink@awo-sh.de](mailto:luise.hannink@awo-sh.de). Mit der Einreichung erklären Sie sich einverstanden, dass das Quartiersmanagement das Foto für eigene Zwecke nutzen darf. Die Fotos werden anschließend im Rahmen einer Ausstellung der Nachbarschaft präsentiert.

Unter allen Teilnehmenden werden zwei Gutscheine für das Studio Filmtheater Kiel verlost. Ein-sendeschluss ist der 31. März 2022.

## Sie brauchen eine neue Finanzierung zu attraktiven Konditionen?



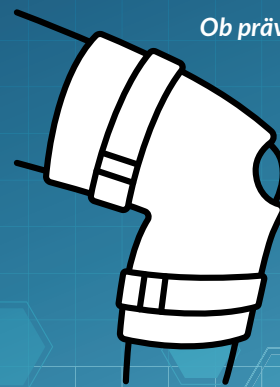
Wenn bei der **Anschlussfinanzierung** was falsch läuft, wird die Immobilie am Ende vielleicht noch teurer als erwartet. Ich schätze, dass Sie das nicht möchten. Lassen Sie sich deshalb von mir beraten und **vermeiden Sie einen viel zu teuren Kredit.**

### Hans-Peter Westphal. Bankfachwirt

Exerzierplatz 7 • 24103 Kiel • Telefon • 0431/640 1 640  
[info@h-p-westphal.de](mailto:info@h-p-westphal.de) • [www.h-p-westphal.de](http://www.h-p-westphal.de)

Partner der:  
**IB.SH**  
 Ihre Förderbank

Finanzierungen – unabhängig, individuell, kompetent



Ob präventiv oder die Heilung unterstützend – **Bandagen** zählen zu den meistverwendeten Hilfsmitteln – innovative Materialien bieten Ihnen Tragekomfort bei jeder Aktivität.

Für ein schöneres  
*Lebensgefühl*

sanitätshaus  
**BAHR**



- Einlagen
- Prothesen
- Bandagen & Orthesen
- Kompressionstherapie

Steenbeker Weg 25  
 24106 Kiel

Tel. 0431/33 33-63  
[www.bahr-gmbh.com](http://www.bahr-gmbh.com)

Orthopädie-Technik ... Sanitätshaus ... Rehabilitation

# Erhöhte Geschwindigkeiten im Wohngebiet

Ortsbeirat Hassee/Vieburg sucht nach Lösung für Gefahrenbereich in der Pestalozzistraße

Stellt die zur Hamburger Chaussee abschüssige Pestalozzistraße / Ecke Fröbelstraße tatsächlich eine Gefahr dar oder handelt es sich doch nur um eine „gefühlte Wahrnehmung“?

In der 338. Sitzung des Ortsbeirats (OBR) Hassee/Vieburg wurden die im vergangenen Jahr vorgestellten Lösungswege unter Betrachtung der Messwerte nochmals diskutiert. Nach Ansicht des OBR-Vorsitzenden Christian Jopen hat sich die „gefühlte Wahrnehmung“ einer Gefahr jedoch bestätigt: „Mehr als die Hälfte der Verkehrsteilnehmer hält sich nicht an die vorgegebene Geschwindigkeit und fährt dort zu schnell. Natürlich gibt es viele, die knapp an der 30-km/h-Grenze kratzen, aber es gibt auch Ausreißer. Die Höchstmessung hat eine Geschwindigkeit von 72 km/h ergeben“, erläutert Jopen die alarmierenden Ergebnisse der anonymisierten Messungen. Mit den Schautafeln wurde in der Pestalozzistraße in beide Richtungen gemessen. Während die Geschwindigkeitsüberschreitung Richtung Hamburger Chaussee im Messzeitraum zwischen 4,96 und 5,49 Prozent lag, betrug sie in Richtung Krusenrotter Weg zwischen 25,57 und 27,06 Prozent. „Die Wünsche der Anwohner sind diesbezüglich sehr unterschiedlich. Einige wollen klare Regeln, andere



**Trotz der schwer einsehbaren Straßenecke in die vorfahrtberechtigte Fröbelstraße rauschen viele – vor allen Dingen jugendliche – Fahrradfahrerinnen und Fahrradfahrer die Pestalozzistraße zu schnell runter.** Archiv-Foto: Carsten Frahm

wollen ‚in ihrer Freizügigkeit‘ nicht gestört werden,“ erklärt Jürgen Meereis als stellvertretender OBR-Vorsitzender. Das Problem in dem Wohngebiet besteht darin, dass es sich um eine Tempo-30-Zone handelt, in der „rechts vor links“ gilt. An der Ecke zur Fröbelstraße steht jedoch eine hohe Hecke, und tagsüber kommen nur selten Autos aus der Fröbelstraße, woran man sich schnell gewöhnen kann. Dabei handelt es sich um einen viel befahrenen Schulweg, weshalb vor allem Fahrradfahrende gefährdet sind. „Schülerinnen und Schüler fahren zum Teil mit hohem

Tempo und munter plaudernd nebeneinander die Pestalozzistraße hinunter, da diese an der Ecke zur Fröbelstraße leicht abschüssig ist. Dadurch entstehen immer wieder gefährliche Situationen“, berichtet Meereis aus eigenen Erfahrungen. „Da hilft auch keine Verkehrserziehung“, berichtet er in Richtung Straßenverkehrsbehörde. Vom Vorschlag einer Aufmauerung des Fußgängerwegs in der Fröbelstraße waren die Anwohner jedoch nur wenig begeistert, fürchten sie doch, dass dies erst recht zur Geschwindigkeitsüberschreitung in der Pestalozzistraße führen wird,

da nicht mehr mit Verkehr von rechts gerechnet werden müsste. Auch die Idee, dass die Fröbelstraße Einbahnstraße werden könnte, fand keine Zustimmung, da Fahrzeuge dann nur noch über die Diesterwegstraße aus dem Karree fahren könnten. Gerade morgens bei Schulbeginn an der Christlichen Schule könnte diese Variante durch die Ampel zur Hamburger Chaussee zu erheblichen Wartezeiten führen. Die einfachste Möglichkeit wäre daher die Aufstellung eines Verkehrsschildes, dass zusätzlich auf die Vorfahrtsregel hinweist. In der

**Freg doch Mr.U!**

Erfahren Sie **alles** rund um das Thema **Zahnersatz**

- ausführlich
- verständlich
- **kostenlos!**



**PETER USINGER**  
Zahntechnik-Kiel GmbH  
Ringstraße 21 | 24114 Kiel | 0431 | 56 10 20

DACHDECKERMEISTER

## ROLF PIRCH

- Steildach
- Flachdach
- Fassadenbau

- Bauklempnerei
- VELUX-Partnerbetrieb
- auch Kleinaufträge

**Stadtrade 18 · Kiel-Hassee · Tel. 68 23 17**  
email: dachdecker-pirch@t-online.de



Tempo-30-Zone sei das nur im Ausnahmefall möglich. Um allen Bedenken gerecht zu werden, hat der Ortsbeirat den Antrag an die Stadtverwaltung zunächst vertagt und wird nochmal das Gespräch mit den Behörden suchen. Auch die von Jürgen Meereis eingebrachte Idee einer zusätzlichen Straßenmarkierung soll hierbei Berücksichtigung finden.

### Mobilitätsstation in Hassee

In Russee, Ellerbek und Oppendorf sind sie längst etabliert. Eine Mobilitätsstation könnte nun auch in Hassee errichtet werden, um ein einfaches Umsteigen z. B. zwischen Bus, Fahrrad oder einem Car-Sharing-Angebot an einem Ort zu ermöglichen. Auf der Prioritätenliste der Stadt Kiel stehen dafür die zwei vom Ortsbeirat vorgeschlagenen Orte: die Hamburger Chaussee/Ecke Von-der-Goltz-Allee (Priorität 2) sowie der Bahnhof Hassee/CITTI-PARK, direkt an der Veloroute (Priorität 3). Der Ortsbeirat befürwortet das, bittet die Verwaltung jedoch darüber hinaus, sich auch um kleinere Flächen von

Privateigentümern zu bemühen, wie z. B. beim Edeka-Markt in der Hamburger Chaussee, auf dem THW-Gelände im Krumbogen, auf den Flächen vom REWE-Center und am Bürgerverwaltungszentrum in der Saarbrückenstraße.

### Gefährliche E-Scooter

Die Elektro-Scooter prägen mittlerweile das Stadtbild. Man findet sie überall, auch an Plätzen, an denen man sie nicht erwarten würde. Zum Teil liegen sie auf Gehwegen und stellen so ein Risiko für ältere Mitbürgerinnen und Mitbürger dar. Der Seniorenbeirat hat daher einen Antrag bei der Stadtverwaltung gestellt, damit es für das Abstellen der Roller feste Areale im Stadtteil gibt. Vor allem am Winterbeker Weg, in der Hamburger Chaussee/Ecke Diesterwegstraße sowie im Wulfsbrook Richtung Rendsburger Landstraße sei die Lage laut Karl Stanjek (Vorsitzender des Seniorenbeirats) kritisch.

### Fotoausstellung im CITTI-PARK

Passend zum gleichnamigen Buch ist derzeit die historische Fotoaus-



Die OBR-Vorsitzenden Jürgen Meereis und Christian Jopen mit Carsten Frahm auf der Fotoausstellung im CITTI-PARK. Das Foto von 1963 zeigt ein Heimspiel vom VfB Kiel vor 15.000 Zuschauern auf der Waldwiese.

Foto: Bevis Nickel

stellung „800 Jahre Hassee“ zu sehen. „Es handelt sich um eine wirklich sehenswerte Ausstellung mit vielen schönen Fotos“, schwärmt Jürgen Meereis anerkennend.

Interessierte haben noch bis zum 1. März einige Tage Zeit, um sich die historischen Bilder unseres Stadtteils im CITTI-PARK (Erdgeschoss) anzuschauen. Von den

rund 400 Bildern aus dem Geschichtsbuch können dort insgesamt 42 Bilder als Vergrößerungen bestaunt werden.

### Nächste Online-Sitzung

Die nächste OBR-Sitzung findet am 15. März um 19.30 Uhr nochmals online über das Videokonferenzsystem Zoom statt.

VB

## Von der Terrasse zum Wohn(t)raum mit einer Terrassenüberdachung von Nelson Park!



Nur noch kurze Zeit:  
12 % Winterrabatt!



Nelson Park Terrassendächer  
Servicebüro Heikendorf

Binzer Weg 1, 24226 Heikendorf

04 31 / 9 90 18 25 - [www.nelsonpark-td.de](http://www.nelsonpark-td.de)



## Sieben Wochen etwas Neues ausprobieren

Die Anlaufstelle Nachbarschaft (anna) der Diakonie Altholstein lädt Sie dazu ein, die Fastenzeit gemeinsam zu gestalten. „Wir möchten Sie animieren, sieben Wochen lang etwas Neues auszuprobieren, Routinen des Alltags zu hinterfragen und diese Zeit bewusst anders zu gestalten“, informiert die Diakonie.

„Üben! – sieben Wochen ohne Stillstand“, so lautet das diesjährige Motto der Fastenaktion der evangelischen Kirche. Der Blick wird darauf gelenkt, was Sie lernen, bewegen oder schaffen können. Das kann sein, dass Sie sich vornehmen, jeden Tag aufzuschreiben, wofür Sie an diesem Tag dankbar sind. Vielleicht möchten Sie mehr in die Natur gehen, täglich ein schönes Detail fotografieren oder eine verloren geglaubte Leidenschaft aus dem Dornröschenschlaf erwecken. Was wollten Sie schon immer einmal ausprobieren?

Ihre anna freut sich, wenn Sie Ihre Ideen und Erfahrungen teilen. Auf Wunsch erhalten Sie in den sieben Wochen vom 3. März bis zum 14. April wöchentlich einen Wandelbrief und/oder coronakonforme Begleitung zum Austausch mit anderen.

Für Anmeldungen oder weitere Informationen wenden Sie sich per E-Mail an [anna.hassee@diakonie-altholstein.de](mailto:anna.hassee@diakonie-altholstein.de) oder an Telefon 0431/61181.

# Die Kirche ist offen für alle

## Geistliche Zeiten im März in der katholischen Liebfrauenkirche



Die Liebfrauenkirche am Krusenrotter Weg bietet reichlich Platz für Veranstaltungen aller Art, wie z. B. „Die andere Stunde“ am 17. März mit Livemusik und Lesungen.

Foto: Carsten Frahm

tationsraum des Gästeklosters. Um Anmeldung wird gebeten.

### Streicher, Dudelsack und Orgel

„Die andere Stunde“ in Liebfrauen am 17. März bietet Zeit zum Durchatmen und Hoffnungsschöpfen, um den Kirchenraum mit Blumen und Kerzen zu genießen, Lesungen und Streichermusik zu lauschen, dem Dudelsack zuzuhören, Orgelklänge aufzunehmen. Wohltuend die Stille dazwischen. Diese Stunde gestaltet das Team „Kloster&Kirche“. Der Beginn ist um 17 Uhr.

### Indische Bibelmeditation

Die Schwestern M. Sunita und Arockia-Mary feiern die Bibelmeditation nach indischer Tradition wieder am Mittwoch, dem 30. März, von 19–20 Uhr. „Eine Aufmerksamkeitsübung lässt uns präsent vor und für Gott werden“, heißt es. „Begleitet von einem christlich-indischem Mantra nehmen wir das Gotteswort in uns auf.“ Eine Zeit, die Heilige Schrift persönlich zu verehren, und der Segen schließen den Abend ab.

Aufgrund der aktuellen Situation findet die Meditation vorübergehend in der Kirche statt. Es gilt die 2G-Regel inklusive Maskenpflicht.

Die Aktivitäten in der Liebfrauenkirche und im katholischen Gästekloster „Haus Damiano“ (Krusenrotter Weg 35) nehmen wieder Schwung auf. Die Franziskanerinnen laden die Gemeinde zu neuen geistlichen Zeiten ein.

Alle sind uns herzlich willkommen“, sagt Schwester Maria Magdalena. „Die Liebfrauenkirche ist offen für alle.“

### Tägliche Abendgebete

Die Schwestern beten täglich (außer mittwochs) um 18 Uhr zum Abendgebet, ebenso am Freitag die Komplet (20 Uhr) und laden zum franziskanischen Abendlob am letzten Sonntag des Monats um 18 Uhr ein. „Diese Tagzeitengebete

sind eine beständige Säule unseres Klosterlebens, die wir mit allen Interessierten jederzeit gerne teilen“, so die Ordensschwester. „Wir nehmen alle mit in den Abendsegen. Kommen Sie gern dazu.“

### Trotz allem wird gefeiert

Der meditative Gottesdienst „Unterbrechung“ findet am ersten Montag im Monat statt. Die nächste Feier ist am 7. März um 19 Uhr geplant – mit eigenem geistlichen Akzent. Dazu wird jetzt der ganze Raum der Liebfrauenkirche genutzt, um trotz allem zu feiern.

### Herzensgebet am 9. März

Schwester M. Klara lädt herzlich zum Herzensgebet ein, das immer am zweiten Mittwoch im Monat stattfindet. Der nächste Termin ist am 9. März um 17 Uhr im Medi-



**Henschel + Böinig** Dachdeckerei GmbH & Co KG

[www.henschel-boenig.de](http://www.henschel-boenig.de)      Hamburger Ch. 198  
[henschel-boenig@t-online.de](mailto:henschel-boenig@t-online.de)      24113 Kiel

**88 88 88 5**

Wir können den Wind nicht ändern, aber die Segel richtig setzen.

ARISTOTELES



Wir sorgen vor.

Gestalten Sie Ihren Abschied selbstbestimmt. Lassen Sie uns gemeinsam vorsorgen. Ihr „letzter Wille“ ist uns wichtig.

Wir sind für Sie da.      Sophienblatt 73      [info@bestattungen-schroeder.de](mailto:info@bestattungen-schroeder.de)  
 Telefon 0431. 6 11 30      24114 Kiel      [www.bestattungen-schroeder.de](http://www.bestattungen-schroeder.de)



# Von glücklichen Schweinen

REWE-Center führt Glücksatt-Markenfleisch im Sortiment ein

Neuerdings bietet das REWE-Center am Winterbeker Weg Schweinefleisch von Glücksatt-Markenfleisch an. Die Schweine werden in Haltungsstufe 4 gehalten. „Das ist das Prädikat besonders wertvoll“, umschreibt es Marktleiter Moritz Breske.

Die vier Haltungsstufen sind wie folgt definiert: Stufe 1 erfüllt die gesetzlichen Mindeststandards. Stufe 2 ist „Stallhaltung Plus“ (mit Tageslicht) und derzeit üblicher Standard in Supermärkten. Stufe 3 bietet Außenklima mit ungefiltrierter Frischluftzufuhr. Die besagte Haltungsstufe 4 schließlich bietet den Tieren doppelt so viel Platz wie vorgeschrieben und die Möglichkeit, sich draußen aufzu-



halten. Positiv auch: Die Tiere erhalten gentechnikfreies, regionales Futter und haben kurze Transportwege von maximal zwei Stunden.

„Wir sind der erste Markt in Kiel, der das Glücksatt-Sortiment aufgenommen hat“, betont der Marktleiter des REWE-Centers. „Danach suchen Sie sonst im Tresenbereich vergeblich.“ Er fügt hinzu: „Grundsätzlich merken wir, dass der Fleischkonsum bei ganz vielen Kunden bewusster wird.“ So steige nach seinen Worten der Anteil der sogenannten Flexitarier, die nicht ausschließlich vegetarisch oder vegan leben. Sie haben aus ethischen Gesichtspunkten Fleisch im Fokus und machen sich Gedanken, wo es

**Michelle Bräsen, stellvertretender Abteilungsleiter der Fleischabteilung, zeigt zwei Tomahawk-Kotelettes.**

Fotos: Moritz Breske

herkommt. Für diese Kundschaft bietet das REWE-Center neben dem „Chateau Boeuf“-Markenfleisch und dem breiten Bio-SB-Fleischangebot nun mit Glücksatt-Markenfleisch auch noch ein ganz besonders hochwertiges deutsches Schweinefleisch an. Es ist für all diejenigen, die weniger Fleisch essen, doch wenn schon, dann etwas Besonderes auswählen. Moritz Breske selbst hat es schon probiert: „Ich finde, es ist unglaublich gut durchwachsen und hat einen festen Biss.“

Das Glücksatt-Sortiment bietet alles rund ums Schwein an. Sowohl Fleisch als auch Wurst und Würstchen – an der Theke ebenso wie im SB-Regal. Zum Angebot gehören auch vorgekochte Eintöpfe. „Glücksatt verarbeitet das ganze Tier“, so Breske. „Da gibt es alles aus einer Hand.“

CF

## Infoabend zum Thema Pflegeeltern

„Kindern ein Zuhause geben“, unter diesem Motto sucht der Pflegekinderdienst der Landeshauptstadt Kiel ständig neue Pflegefamilien, die genügend Zeit, Platz und Freude am Umgang mit Kindern haben. Denn auch in Kiel können viele Kinder nicht bei ihren leiblichen Eltern aufwachsen, weil diese kurz- oder langfristig ausfallen oder weil sie nicht in der Lage sind, sich ausreichend um ihre Kinder zu kümmern.

Oft ist es ein langwieriger Prozess, ehe Paare sich entschließen, ein Kind oder sogar mehrere Kinder aufzunehmen. Der Pflegekinderdienst will allen interessierten Menschen Mut machen, die sich mit der Aufnahme eines Kindes beschäftigen.

Deshalb lädt er am 16. März um 19 Uhr ins KulturForum im Neuen Rathaus, Andreas-Gayk-Straße 31, zu einer Informationsveranstaltung ein. Edda Lilienfein, Leiterin des Pflegekinderdienstes, informiert in einem Vortrag über Voraussetzungen, die eine Pflegefamilie erfüllen muss. Außerdem erklärt sie, wie Pflegeeltern bei auftretenden Schwierigkeiten unterstützt werden. Im Anschluss berichtet eine Familie mit zwei Pflegekindern aus ihrem Alltag. Weitere Auskünfte unter Telefon 0431/901-3640, per E-Mail [pfegekinderdienst@kiel.de](mailto:pfegekinderdienst@kiel.de) oder auf der Webseite [www.kiel.de/pfegekinderdienst](http://www.kiel.de/pfegekinderdienst).



Zu Hause bei Küchentreff.





# Kleine Wunderwelt in großer Gefahr

Modelleisenbahn-Club in der Pestalozzistraße  
sucht dringend neue Mitglieder



Als unser KIEL LOKAL-Reporter die Vorkriegs-Fernmeldebaracke betritt, in der seit 35 Jahren der Modelleisenbahn-Club (MEC) residiert, weiß er gar nicht, wohin er zuerst schauen soll. Hier gibt es alles, was das Herz eines Eisenbahnfans einen Takt schneller schlagen lässt. Doch das Technik-Idyll ist bedroht.

Den größten Teil des Saals nimmt eine riesige H0-Anlage ein, auf der knapp die Hälfte der derzeit vorhandenen etwa 75 Züge gleichzeitig fahren können.

## Bis zu 75 Züge in Aktion

Die große Anlage stellt eine fiktive Landschaft mit Stadt, Dorf, Industrie, Wald und Weinbergen dar, und zwar in Epoche III, das ist der Zeitraum von den 50er-Jahren bis zum Ende des Dampflokalzeitalters Anfang der 70er.

Sogar eine Straßenbahn fährt hier, die ein wenig an die letzte Kieler Straßenbahn erinnert und eine Brücke überquert, die der früheren Gablenzbrücke nachempfunden ist. Am anderen Ende der Anlage gibt es eine Kleinbahn auf Schmalspurgleisen.

Die meisten Objekte der Eisenbahnlandschaft sind völlig fiktiv, einige jedoch sind Kopien von tatsächlich einst existierenden Objekten, die den Originalen bis ins kleinste Detail nachgebaut sind.

## Amerika in Spur N

Weiter vorne im Raum ist eine amerikanische Landschaft in Spur N aufgebaut, eine Modulanlage unter dem Motto Chicago, die normalerweise von Ausstellung zu Ausstellung reist und deshalb zerlegbar ist. Dank des noch kleineren Maßstabs passt sehr viel mehr Wagenmaterial auf das Gleis, sodass sich ganz originalgetreu amerikanisch gigantische Züge durch die liebevoll gestaltete Steppenlandschaft winden können.

## Nachbau vom Scheerhafen

Ein weiteres Sahnestück kann leider gerade nicht besichtigt werden, die digitale Modulanlage, die den alten Scheerhafen detailgetreu im Maßstab 1:87 wiederauferstehen

lässt und nun ordentlich zerlegt in der Ecke schlummert. Schließlich gibt es noch einen kleinen Wunderkasten zu bestaunen, eine preisgekrönte Minianlage, so klein wie ein Puppentheater, die das Vereinsmitglied Burkhard Leo gebaut hat. Dargestellt ist eine amerikanische Straßenszene mit Hochbahn und komplexer Szenerie auch hinter den beleuchteten Fenstern, sogar mit wechselnder Leuchtreklame und Lichteffekten für verschiedene Tages- und Nachtzeiten. Weitere spannende Bauvorhaben liegen brach. Das Geld fehlt.

## Mehrstöckiger Schattenbahnhof

Im Nebenraum warten in einer mehrstöckigen Gleisharfe im sogenannten Schattenbahnhof die



Scharly's Lokshop

Modellbahnen  
An- und Verkauf

Thorsten Schakat  
Ringstraße 80 - 24103 Kiel  
Telefon (0431) 62 1 90  
Telefax (0431) 66 51 26

www.scharlys-lokshop.de - scharlys.lokshop@kielnet.net

Neubau und Reparatur von Gas-, Öl- und Fernheizungen. Wartung und Kundendienst.

Unser Notdienstmonteur steht Ihnen  
auch an Sonn- und Feiertagen zur Verfügung

W. SIERWALD ING.  
HEIZUNGSBAU GMBH

Diesterwegstraße 33, 24113 Kiel, [www.sierwald.de](http://www.sierwald.de)  
Telefon und Notdienst (0431) 68 22 18





Nachdenkliche Gesichter bei den Vorstandsmitgliedern Jürgen Mißfeld (rechts) und Christopher Fischer



Züge auf ihren Einsatz. Vereinsmitglied Holger Barberg hat die Lupe umgeschnallt und repariert routiniert eine kleine Lokomoti-

kelt noch PC-Technik unter MS-DOS, die einfach nicht aufhören will zu funktionieren. Hier wird ein Phänomen deutlich, von dem in ähnlicher Weise auch die große Bahn betroffen ist: Die Technik ist hochwertig und hält ewig.

*Hier wird ein Phänomen deutlich: Die Technik ist hochwertig und hält ewig.*

ve. Christopher Fischer managt den Schattenbahnhof mit wenigen Handgriffen am Gleisbildstellwerk, nachdem er stolz den Fahrplan-Rechner vorgeführt hat. Hier wer-

**Technik stößt an Grenzen**  
Christopher Fischer und MEC-Geschäftsführer Jürgen Mißfeld haben noch viel mehr zu zeigen: die raumhohen Schränke mit Schalt-Elektronik, Relais und Energieversorgung, hinter deren Blechtüren Leuchtdioden bedeutungsvoll blinken, die selbst gebaute Kurvendoppelkreuzungsweiche, die es so



Der jüngster Eisenbahner Helge Schlötels bedient das Stellwerk wie ein alter Hase.

# Auktions- und Pfandhaus am Exer

*unkompliziert Bargeld!*

Gold-, Silber- und Brillantschmuck | Uhren | Autos | Motorräder | Notebooks | Handys | Smartphones | Spielekonsolen | Fernseher | Kameras | Silberbesteck | Gold- und Silbermünzen | Bruchgold | Zahngold



## Goldankauf

Sofort Bargeld  
je 1 gr. Goldbarren 999  
bis zu 53 Euro



Überbrückung finanzieller Engpässe ohne Verschuldung. Diskret. Ohne Schufa-Auskunft oder Gehaltsnachweis.

**Exerzierplatz 8 | 24103 Kiel**

**Tel. 0431/982 658 64**

[www.auktionsundpfandhaus.de](http://www.auktionsundpfandhaus.de)



## Die Professorenhäuser

Seniorenzentrum am Vieburger Gehölz

### Tagespflege

Den Tag in Gemeinschaft genießen durch gesundheitsfördernde, musikalische und gedächtnisfördernde Angebote

Unterstützung durch qualifizierte Pflege- und Betreuungskräfte

Gemeinsam Speisen: Frühstück, Mittag, Kaffee  
Fahrdienst

**Lernen Sie uns kennen, an einem kostenlosen Probetag!**

Stiftung Kieler Stadtkloster  
Professor Weber-Haus  
Einrichtungsleiterin: Ann-Kathrin Hellwig  
Brüggerfelde 1, 24113 Kiel, Tel.: 0431-64819-76  
Mail: pwh@stadtkloster.de



SEIT 1257

**Menschlichkeit ist unsere Stärke**

Schlüsselfertiges Bauen  
Malereibetrieb  
Fassaden-Wärmedämmung  
Neubau – Umbau – Ausbau  
Bauunternehmung  
Dachdeckerei  
Tischler- + Fliesenarbeiten

 **Rath** GRUPPE

Bürgermeister-Carstens-Ring 8 · 25560 Schenefeld  
Tel. 0 48 92 / 899 490 · www.rath-gmbh.de



niemals im Handel zu kaufen gäbe, Modellhäuser in unvorstellbarer Detailtreue, aber auch die vielen offenen Wunden, Dinge, die „man heute so nicht mehr machen würde“, wie Mißfeld zugeben muss. Die Elektronik hat die letzten 35 Jahre gut überstanden. Sie ist rustikal und von Eingeweihten gut wartbar. Einzelne Teile der Anlagen, so z. B. Signalsteuerung und Weichen sind teilweise digitalisiert, ebenso einzelne Schienenstränge, auf denen Züge nun ganz modern computer-gesteuert fahren. Die beiden großen Anlagen laufen ansonsten mit analoger Technik.

Teile der Anlage sind in den Augen der Mitglieder überarbeitungswürdig, weil es z. B. heute viel echter aussehende Bäume gibt oder weil die Technik mancherorts unwiderruflich an ihre Grenzen stößt. Es gibt immer etwas zu tun. Eine Eisenbahnanlage ist niemals fertig.

#### Regelmäßige Treffen am Mittwochnachmittag

Es ist Mittwochnachmittag. Nach und nach kommen die Aktiven herein und widmen sich ihren Projekten. Ihre Begeisterung für die kleinen Züge ist auch nach vielen Jahren Vereinszugehörigkeit noch immer wie am ersten Tag. Diese Männer brennen für ihr Steckpferd.

Jüngster Hobby-Eisenbahner mit 14 Jahren ist Helge Schlötels. Während die Gleichaltrigen Computerspiele machen, Fußball spielen

oder einfach ihre Zeit mit dem Smartphone totschiessen, hat ihn das Modellbahnfieber gepackt. Mit geschickter Feinmotorik rückt er heute in der riesigen Eisenbahnanlage einige Teile zurecht, damit der Bahnverkehr reibungslos fließen kann.

Später bedient er kenntnisreich das Gleisbildstellwerk, das sich hinter einer Fassadenreihe von detailliert gestalteten Modellhäusern verbirgt und schickt einige Züge auf die Reise. Dank seiner Mitarbeit im Modellbahner-Team konnte er bereits umfangreiche handwerkliche und technische Kenntnisse von den „Alten Hasen“ lernen. Nun wird er zum Mädchen für alles. Das Leuchten in seinen Augen ist dasselbe wie bei den mehr als 60 Jahre älteren Vereinsfreunden.

#### Sieben bis acht Personen steuern die Anlage

Wenn Besuchertag ist und so viele Züge auf den Gleisen unterwegs sind, wie nur möglich, dann gerät die Elektronik an ihr Limit und die Heizung im Versorgungsraum kann abgedreht werden. An einem solchen Tag ist volle Mannschaftsstärke gefragt. Mindestens sieben bis acht Personen werden benötigt, um die riesige Anlage zu bedienen und unter Kontrolle zu halten.

Dann bringen die Vereinsmitglieder ihre eigenen Züge mit. Und so rauscht zur Freude der Gäste schon mal ein ICE durch die Anlage, vorbei an einem dampf-





**Moderner Regionalexpress mit E-Lok und Doppelstockwagen: Im Großen fährt er so auch heute noch, beim Modelleisenbahn-Club dreht er seine Runden zwischen Dampfzügen.**

Fotos: Jens Uwe Mollenhauer



triebenen Personenzug aus der Mitte des letzten Jahrhunderts, der gemächlich von Station zu Station zuckelt. Welch ein Augenschmaus!

#### Derzeit keine Besuchertage

Aber leider gibt es schon im zweiten Jahr in Folge keine Besuchertage mehr. Wegen Corona kann sich hier niemand mehr in der faszinierenden Miniaturwelt drängeln. Und so kommen auch keine Eintrittsgelder mehr herein – das in jedem Jahr eine fest eingeplante Größe war und die meisten Investitionen überhaupt erst ermöglicht hat.

„Wenn das mit Corona noch so weitergeht, weiß ich nicht, ob wir das überstehen“, meint Geschäftsführer Jürgen Mißfeld. Das Damoklesschwert der Zahlungsunfähigkeit schwebt bedrohlich über dem Verein von ca. 30 Idealisten, die nicht wissen, ob sie im nächsten Jahr noch die Miete werden zahlen können.

#### Nachwuchs dringend gesucht

„Ich werde vielleicht in ein paar Jahren aufhören“, sagt Mißfeld, dem die 81 Lenze absolut nicht anzusehen sind. Der Kreis der Aktiven ist überaltert. Es wird dringend junger Nachwuchs benötigt.

**Aus der Zeit, als Besuchertage möglich waren: Dreijährige mit voller Faszination am Eisenbahn-Trafo.**

Mit dem Schüler Helge ist ein Anfang gemacht. Was ihm die Alten weitergeben, ist unbezahlbar. Wer seinen Horizont erweitern möchte, wer Fähigkeiten in Elektrik, Elektronik und Digitaltechnik, in Modellbau, Feinmechanik, Programmierung und vielem mehr erwerben möchte und zudem Freude an der elektrischen Eisenbahn hat, sollte nicht zögern und einfach mal hingehen. „Jeder, der Interesse hat, ist willkommen“, sagt Mißfeld und fügt nachdenklich hinzu: „Wir müssten einen Sponsor haben.“ Und wir möchten hinzufügen: Vielleicht finden auch mal Frauen und Mädchen den Weg zu den Modellbahnern. Denn warum sollen immer nur die Jungs Spaß mit der elektrischen Eisenbahn haben? Die Mitglieder des Vereins treffen sich jeden Mittwoch zwischen 15 und 18 Uhr im Vereinsheim Pestalozzistraße 79. Kontakt und weitere Infos: [www.mec-kiel.de](http://www.mec-kiel.de). JM

**Grothe Gartenbau**  
Damit Sie mehr Zeit zum Genießen haben!

**Garten und Landschaftsbau  
in Kiel und Umgebung**

**Lassen Sie uns gemeinsam  
Ihren Traumgarten planen!**

Mit außergewöhnlichen Ideen  
exklusive Ergebnisse erzielen.

**Wir sind  
ausgezeichnet!**

Über 300 Kunden vertrauen uns.

SEIT ÜBER  
15 JAHREN  
★★★★★  
QUALITÄT  
SEHR GUT

**Wir helfen Ihnen gerne in Ihrem Garten!**

- Gartenpflege und -gestaltung
- Obst- und Gemüsebeete
- Heckenschnitt und -pflege
- Rasenanlage und -pflege
- Baumschnitt und -fällung
- Teichbau
- Verlegung von Maulwurfssperren
- Entsorgung von Grünschnitt u. v. m.

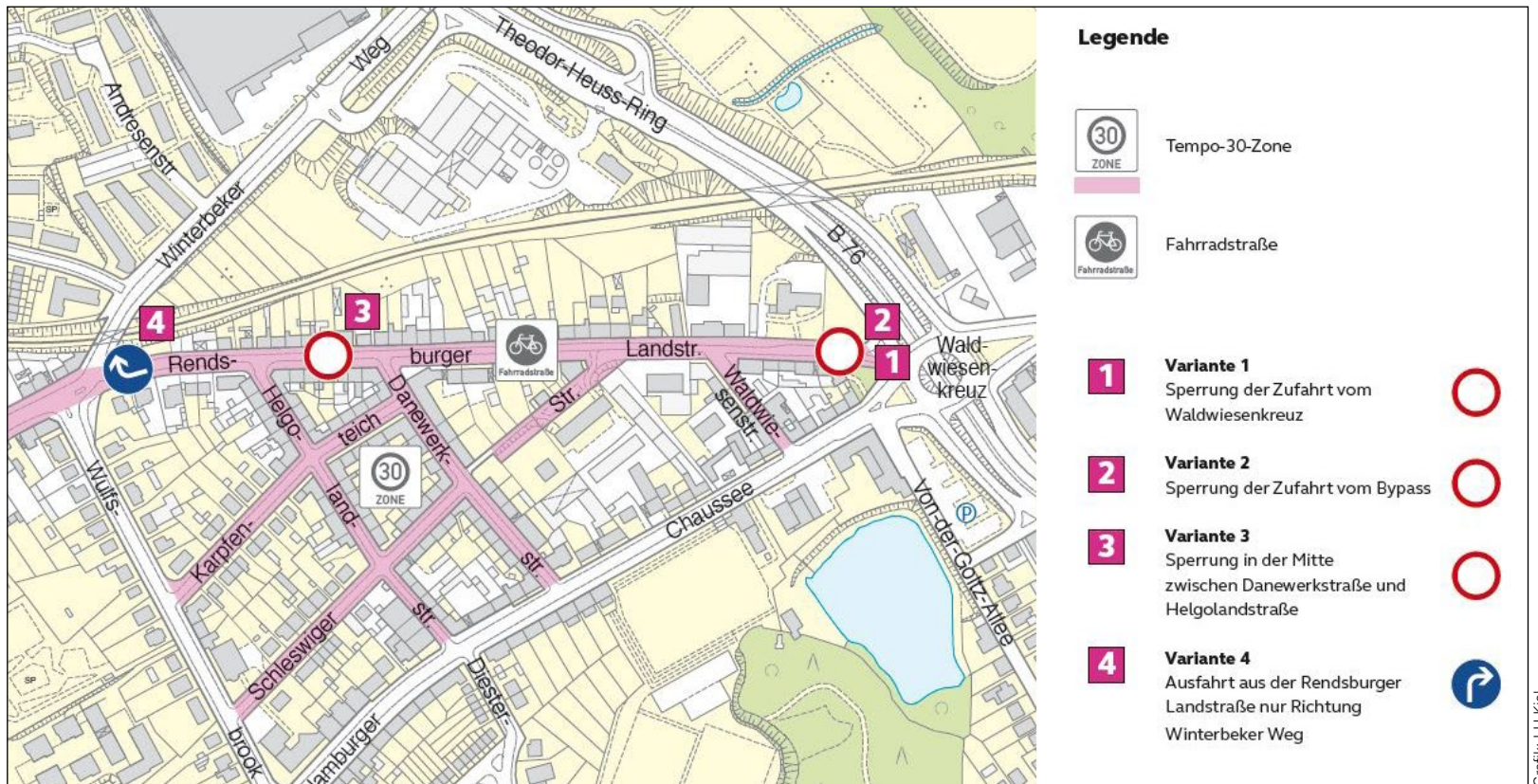
**Grothe Gartenbau**

Speckenbeckerweg 80, 24113 Kiel

0173 6222603, [hallo@grothe-gartenbau.de](mailto:hallo@grothe-gartenbau.de)

[www.grothe-gartenbau.de](http://www.grothe-gartenbau.de)





Grafik: LH Kiel

## Ist das ein Schildbürgerstreich?

Rendsburger Landstraße führt vorübergehend nicht durchgehend in Richtung Rendsburg

Der erste Abschnitt der Rendsburger Landstraße zwischen Waldwiesenkreisel und Wulfbrook ist als Einbahnstraße, Fahrradstraße und Tempo-30-Zone ausgewiesen. Dennoch kommt es hier zwischen Rad- und Autofahrenden zu Konflikten. Gründe sind die teilweise geringe Fahrbahnbreite, zu hohe Geschwindigkeit und viel Durchgangsverkehr.



Zur Verbesserung der Situation fand im Mai 2021 ein Workshop für Betroffene statt, bei dem vier Varianten (siehe Grafik oben) vorgestellt und beraten wurden.

### Abzweigung in Winterbeker Weg

Die favorisierte Lösung befindet sich derzeit in einer sechsmonatigen Erprobungsphase. Am Ende der Fahrradstraße ist für diese Zeit eine Ausfahrt des motorisierten Verkehrs ausschließlich nach rechts in den Winterbeker Weg möglich. Eine direkte Fahrt nach Rendsburg

## FÜR IHRE NÄCHSTE FEIER!

Von der Familienfeier bis zu großen Festen sind wir Ihr Partner.

Zum Beispiel mit **UNSERER SPEZIALITÄT**

### Krustenbraten

knusprig gebacken, heißes Sauerkraut oder Krautsalat, ofenfrisches Baguette, ab 10 Personen

pro Person € **9,50**



Aber auch mit vielen weiteren leckeren Speisen für Ihre Feier. Rufen Sie uns an. Wir beraten Sie gern!



Qualität, die man schmecken kann!

Rendsburger Landstraße 51  
24113 Kiel-Hassee · Tel. 0431 - 68 19 45  
kontakt@damlos.de

[www.fleischerei-damlos.de](http://www.fleischerei-damlos.de)





**Während des Verkehrsversuchs ist die Weiterfahrt am Ende der Einbahnstraße nur nach rechts in den Winterbeker Weg möglich.**

Fotos: Carsten Frahm



oder nach Russee ist nicht möglich. Der entsprechende Verkehr soll über die Hamburger Chaussee und den Wulfsbrook ausweichen.

**Was sagen die Firmen vor Ort?**

„Durch die Maßnahme ist in unserem Straßenabschnitt eine erhebliche Beruhigung eingetreten“, verkündet Immobilienmakler Detlef Schoof. „Unser Geschäft ist unabhängig von Passantenfrequenz. Die Erreichbarkeit ist geblieben und die Abfahrtsmöglichkeit hat sich nicht signifikant verschlechtert.“

Anders empfindet es Marcel Staack von der Fleischerei Damlos: „Wir sind mit dieser Verkehrsanbindung nicht zufrieden. Das behindert unseren Kundenfluss.“

**Kritischer Leserbrief**

Karl-Heinz Rieger aus der Rendsburger Landstraße findet im Leserbrief deutlichere Worte: „Der seit über hundert Jahren geschaffene Verbindungsweg Richtung Russee soll zur Fahrradstraße werden. Dabei sind hier kaum Radfahrer unterwegs. Mit jeder Ampelschaltung passieren aber sechs bis acht Fahrzeuge die Kreuzung in Richtung Russee.“

Die in die Fahrbahn installierten Sperren auf der Kreuzung Winterbeker Weg und Wulfsbrook werden von einigen Autofahrern einfach umfahren und damit nicht akzeptiert. Andere Autofahrer fahren in den Winterbeker Weg und wenden dort, um in die

Rendsburger Landstraße zu gelangen. Insgesamt wird ohne Not Stau erzeugt. Nur um das Auto zu verdrängen, bedient sich eine Behörde eines Schildbürgerstreichs.“

**Betrieb bleibt gut erreichbar**

Dazu merkt Sven Vanini an: „Die Rendsburger ist in diesem Straßenabschnitt bereits Fahrradstraße und soll nicht erst eine werden. Dies hat jetzt schon Auswirkungen auf den Vorrang des Radverkehrs gegenüber dem Autoverkehr. In der ursprünglichen Diskussion war auch die Überlegung, ob dieser Fahrradstraßenstatus aufrechterhalten werden kann. Aber wahrscheinlich wird hier ausschließlich in die andere Richtung gedacht“, gibt Vanini zu bedenken.

„Mit der aktuellen Situation sind wir direkt unverändert erreichbar. Lediglich beim abfließenden Verkehr von uns ergeben sich Einschränkungen, die zu einer deutlich stärkeren Nutzung der Waldwiesenstraße führen, wo dann aber kein Gegenverkehr kommen darf. Fahrzeuge, die Richtung Russee wollen, nutzen vor allem Helgolandstraße und Karpfenteich, ebenfalls in der Hoffnung, dass dort kein Gegenverkehr kommt. Größere Lkw oder gar Gespanne haben all diese Möglichkeiten natürlich nicht. Die jetzt erprobte Variante bleibt lediglich das kleinste Übel unter den vier vorgeschlagenen Varianten für die Gewerbetreibenden.“

CF

AUS
WIRD



**Dr. med. vet. H. Emmerichs**  
Praxis für Kleintiere, Vögel & Reptilien  
Rendsburger Landstr. 180  
Eingang Hassee Str.  
24113 Kiel - Hassee  
www.kleintierpraxis-emmerichs.de  
Tel.: 0431 688811  
Fax: 0431 688875  
emmsidr@t-online.de

Nach 30 Jahren in Kiel-Hassee und 48 Berufsjahren verabschiede ich mich von meinen Patienten, den Patientenbesitzern und meinem Team. Es waren sehr gute, erfolgreiche und interessante Jahre – aber nun wird es Zeit, meine Praxis in jüngere Hände zu übergeben.

Mein geschätzter Kollege Dr. Kim Oliver Heckers wird die Praxis weiterführen und ich bitte alle meine Patientenbesitzer ihm das Vertrauen zu schenken, das ich selbst erfahren durfte.



**Dr. med. vet. Kim Oliver Heckers**  
Praxis für Kleintiere, Vögel & Reptilien  
Fachtierarzt für Reptilien, Fachtierarzt für Pathologie  
Tel. 0431 688811 | Fax. 0431 688875  
exotentierarzt-kiel.de | info@exotentierarzt-kiel.de

Ich freue mich Sie darüber informieren zu dürfen, dass ich ab Februar 2022 die Praxis für Kleintiere, Vögel und Reptilien übernehmen werde.

Das Team und ich werden Ihnen auch in Zukunft in gewohnter Weise rund um die gesundheitlichen Belange Ihrer Tiere professionell zur Seite stehen.

Meinem Kollegen und Freund Dr. Hellmut Emmerichs wünsche ich alles Gute für seinen Ruhestand.

Herr Dr. Heckers ist Experte für Exoten, Hunde, Katzen und Heimtiere.  
Dr. Heckers und sein Team setzen sich mit vollem Engagement für die Belange ihrer Tiere ein.  
**Wir freuen uns auf Ihren Besuch!**

Dr. med. vet. Kim Oliver Heckers | Praxis für Kleintiere, Vögel & Reptilien  
Rendsburger Landstraße 180 | 24113 Kiel - Hassee  
Tel. 0431 688811 | exotentierarzt-kiel.de | info@exotentierarzt-kiel.de

**DETLEF SCHOOF**  
IMMOBILIEN

[www.detlefschoof.de](http://www.detlefschoof.de)

IHR IMMOBILIENMAKLER  
FÜR VERKAUF, KAUF UND VERMIETUNG  
IM KIELER RAUM



seit  
**1988**  
in der  
Rendsburger  
Landstraße 73

WirtschaftsWoche  
**HÖCHSTES Kundenvertrauen**  
2021  
Spezialpreis: Finanzgruppe/LBS

Capital  
Top-Makler Kiel  
★★★★★

MONEY  
FAIRSTER IMMOBILIEN-MAKLER



Rendsburger Landstr. 73 • 24113 Kiel  
info@detlefschoof.de

**0431/ 649933**

im Auftrag der **LBS** seit 1986



# Alte Stadtansichten im Großformat

Serie mit Archivfotos aus dem Kieler Süden. Teil 38 zeigt Motive aus dem letzten Jahrhundert aus der Sammlung von Wolfgang D. Kuessner



1904: Das Etablissement „Waldwiese“ befand sich von 1892 an fast 100 Jahre lang an der Straßenecke Hamburger Chaussee / Von-der-Goltz-Allee.



1906: Schmiedemeister Paul Gerbert beim Bau eines Wagenrades. In seinem Betrieb an der Hamburger Chaussee 140 wurden auch Pferde beschlagen.

Anlässlich der Buchveröffentlichung „800 Jahre Hassee“ findet noch bis zum 1. März eine Fotoausstellung im Kieler CITTI-PARK statt.

Direkt im Hauptgang des Einkaufszentrums stehen sieben Stelen mit insgesamt 42 historischen Fotos im Großformat. Viele der Motive stammen aus der Sammlung des Kieler Wolfgang D. Kuessner. Von den 400 Fotos und Abbildungen aus dem Buch „800 Jahre Hassee“ hat er 50 Fotos zugesteuert – die wohl schönsten, weil ältesten Motive. Zwei Dutzend davon wurden auf A1- und A2-Hartschaumplatten vergrößert.

Aufgrund der großen Nachfrage ist die Fotoausstellung im CITTI-PARK bis zum 1. März verlängert. „Wer sie noch nicht gesehen hat, bekommt nun noch ein paar Tage zusätzlich Zeit“, sagt Carsten Frahm, der sowohl das Buch als auch diese Ausstellung initiiert hat. „Wenn Ihnen die Fotos so gut gefallen, dass Sie eins davon in Ihrer Wohnung oder Ihrem Betrieb aufhängen möchten, können Sie es im Anschluss an die Ausstellung beim Geschichtskreis erwerben.“ Es genügt ein Anruf unter 0431/26093241 oder eine E-Mail an [schriftwart@geschichtskreis.de](mailto:schriftwart@geschichtskreis.de). Dorthin können sich auch diejenigen wenden, die Mitglied im Geschichtskreis werden möchten oder Fotos und Erleb-



Sammler Wolfgang D. Kuessner und Verleger Carsten Frahm vor einem der historischen Fotos. Es zeigt die Hamburger Chaussee mit Straßenbahn und Windmühle im Jahr 1904.

Foto: Bevis Nickel

nisberichte von früher beisteuern können. „Für weitere Veröffentlichungen freuen wir uns über Unterstützung jeder Art“, so Frahm. Wer bisher noch kein Buch „800 Jahre Hassee“ im Bücherregal hat,

kann dieses selbstverständlich direkt beim Verein erwerben oder bei einer der rechts aufgeführten Verkaufsstellen, unter anderem im CITTI-Markt und bei Hugendubel im CITTI-PARK.



**FLENKER BESTATTUNGEN**



*Wünsche erfüllen  
für einen besonderen Abschied*

Zeit und Raum im *Heinrich Flenker Bestattungshaus*  
**0431 / 59 33 10 | [www.flenker-bestattungen.de](http://www.flenker-bestattungen.de)**

Hier anrufen und mehr erfahren: 0431 / 661 650




Einfach sicherer fühlen!

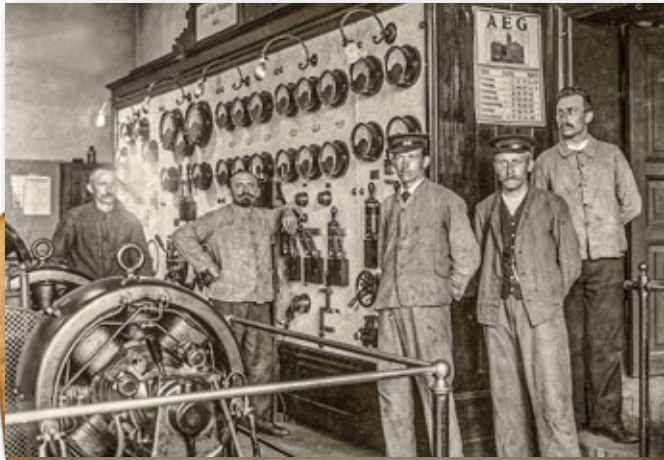
Arbeiter-Samariter-Bund Regionalverband Kiel



Wir helfen hier und jetzt.

Hamburger Chaussee 90 • 24113 Kiel  
Fax 0431/661 65 99 • [info@asb-kiel.de](mailto:info@asb-kiel.de) • [www.asb-kiel.de](http://www.asb-kiel.de)





1912: Das Licht- und Wasserwerk an der Hamburger Chaussee 2. Die Jahreszahl ist gut auf dem AEG-Kalender rechts zu erkennen.



1915: Die Wald-Erholungsstätte mitten im Vieburger Gehölz. Das Gutshaus wurde 1946 abgerissen. Auf diesem Hofplatz wird seit 40 Jahren das Hasseer Waldfest zur Kieler Woche gefeiert.



1919: Villa von Heinrich Bleßmann, Hamburger Chaussee 196. Der Ziegeleibesitzer hatte nicht nur an der Töpfergrube, sondern auch am Tonberg eine Betriebsstätte.

**Kiel.** Sailing.City.  
**Kiel**

## Infoveranstaltung Wie wird man Pflegefamilie?

**Mittwoch, 16. März 2022, 19 Uhr**

KulturForum in der Stadtgalerie,  
Andreas-Gayk-Straße 31, Kiel



[kiel.de/pflegekinderdienst](http://kiel.de/pflegekinderdienst)



## Wo ist das Buch erhältlich?

**Apotheke im Plaza**  
REWE-Center  
Winterbeker Weg 44  
24114 Kiel

**CITTI-Markt und  
Hugendubel** im CITTI-PARK  
Mühlendamm 1  
24113 Kiel

**Zeitschriften Zimmermann**  
Rendsburger Landstraße 359  
24111 Russee

**Bücherstube Flintbek**  
Rosenberg 22  
24220 Flintbek

**Carsten Frahm Verlag**  
Alte Eichen 1, 24113 Kiel  
Tel. 0431/26093241



Weitere Verkaufsstellen finden Sie auf der Homepage  
[www.geschichtskreis.de](http://www.geschichtskreis.de)



**WOHNMOBIL-CENTER**  
Am Wasserturm

**Wir kaufen  
Wohnmobile + Wohnwagen**

**03944 - 36160**  
[www.wm-aw.de](http://www.wm-aw.de)

kostenlos und unverbindlich  
ein Angebot anfordern





# Zeitgeschichte in schwarz-weiß

Ausstellung mit historischen Fotos bis zum 1. März verlängert



Auf sieben Stelen sind 42 der 400 Fotos und Abbildungen aus dem Buch „800 Jahre Hassee“ zu sehen. Foto: Wolfgang D. Kuessner



Rüdiger Ohrt und Franz Heckrodt vor einem Luftbild aus dem Jahr 1936. Es zeigt den Petersburger Weg und die tiefen Tongruben der Ziegeleien.



Organisiert wird die zweieinhalbwöchige Fotoausstellung vom Geschichtskreis „Rund um den Russee“.



Centermanagerin Silke Brombacher (links) bei der Eröffnung der Ausstellung. Unter den ersten Besuchern waren Ingo und Gisela Brendel, die 50 Fotos für das Geschichtsbuch „800 Jahre Hassee“ beigesteuert haben. Fotos: Bevis Nickel





# Hiphop, House, Techno, Rock und Pop

Erstes Funhouse-Festival vom 26.–28. August 2022 auf dem Nordmarksportfeld

Kiel wird um ein neues Event reicher: das Funhouse-Festival. Es soll vom 26.–28. August 2022 erstmals auf dem Kieler Nordmarksportfeld stattfinden.

Bereits 2018 und 2019 veranstaltete der Kieler Musiker Jannek Schmitt (DJ „Beauty & the Beats“) dort ein Sommerfest mit jeweils 3.000 Gästen, ehe ihm die Pandemie einen Strich durch die Rechnung machte. Doch anstatt sich der Lockdown-Tristesse hinzugeben, wurden neue Ideen geschmiedet. Gemeinsam mit Nicolas Grimm initiierte er 2020 und 2021 die pandemiegerechte Together-Kiel-Open-Air-Konzertreihe, die insgesamt ganze 15.000 Besucher anlockte. Mit diesen Erfahrungen und den begeistertsten Gästen im Hinterkopf soll in diesem Jahr nun ein neues Festival an den Start gehen. Das Funhouse-Festival soll fortan jährlich am letzten Augustwochenende stattfinden. Neben dem Bühnenprogramm können sich die Gäste auf viele weitere Specials freuen. So wird das komplette Festival unter dem Motto „moderner Zirkus“ stehen. Was das genau bedeutet, wird nach und nach enthüllt.

Die Gäste erwartet ein Drei-Tages-Festival mit zwei Bühnen, auf denen nationale und internationale Künstler aus den Bereichen Hiphop, House, Techno, Indie, Rock und Pop auftreten werden. Die



Der Kieler Jannek Schmitt alias DJ „Beauty & the Beats“ (rechts) organisiert zusammen mit Nicolas Grimm Ende August ein dreitägiges Musikfestival.

Fotos: Max Patzig

Auswahl basiert auf der musikalischen Philosophie von Beauty & the Beats. „Und vielleicht kommt noch der eine oder andere meiner Lieblings-Acts hinzu, die ich schon immer mal nach Kiel holen wollte“, verspricht der DJ.

Auf der Hauptbühne treten Bands wie Provinz auf. Weiterhin finden sich diverse Talente und Neuentdeckungen wie z.B. Schmyt, Maeckes & die Katastrophen, Nina Chuba oder Kaffkiez. Für lokalen Esprit sorgen die Kieler Ska-Punker Tequila & The Sunrise Gang.



Auf der zweiten Bühne geht es elektronischer zu. Dort finden sich neben den Techno- und House-Schwergezeiten wie Boys Noize oder Oliver Huntemann auch diverse Newcomer wieder, wie z.B. die Kielerin NIA, die mit ihrem Bass- und Elektrosound bereits die Clubs der Stadt unsicher machte. Nicht fehlen darf „Beauty & the

Beats“ selbst, der für seine fulminanten und energetischen Bühnenshows bekannt ist. Hier darf es an Feuer und Laser niemals fehlen.

„Wir sind zuversichtlich, dass wir in diesem Jahr ein ganz normales Festival stattfinden lassen können“, lächelt Nicolas Grimm. Tickets und Infos zum Festival gibt es unter [www.funhouse-festival.de](http://www.funhouse-festival.de).



**25% sparen!**

**Beratung • Aufmass • Montage**

## Neue Fenster lohnen sich doppelt.

**Jetzt staatliche Förderung nutzen  
und Heizkosten senken!\***

**rekord Ausstellung GmbH**

Theodor-Heuss-Ring 56, 24113 Kiel

Tel. 04 31/6 61 11 99

[kiel.rekord.de](http://kiel.rekord.de)

**rekord**  
FENSTER UND TÜREN





# Hier findest du unsere Partner:



im Außenbereich:



- |  |                         |   |                                  |
|--|-------------------------|---|----------------------------------|
| 1. REWE CENTER                             | 8. Feinkost             | 17. Ladenfläche provisionsfrei zu vermieten | 24. Asia Restaurant              |
| 2. Orion                                   | 9. Reisebüro            | TEL: 0160/91338769                          | 25. meine Bäckerei von Allwörden |
| 3. Schmuckoase                             | 10. Amu Eiscafé         | 18. The Coast Barber                        | 26. Rossmann                     |
| 4. Post & Lotto                            | 11. Pauls Grill         | 19. TexClean Reinigung                      | 27. K&K Schuhe                   |
| 5. New York Nails                          | 12. Pizza Fresh         | 20. Apollo Optik                            | 28. Apotheke                     |
| 6. Ernstings Family                        | 13. Förde Sparkasse     | 21. Campus Suite                            | 29. Sun Point                    |
| 7. Ladenfläche provisionsfrei zu vermieten | 14. Center Döner        | 22. Decathlon                               | 30. PSD-Bank                     |
| TEL: 0160/91338769                         | 15. Vodafone            | 23. Takko                                   | 31. DHL Packstation              |
|  | 16. Klinck Dein Friseur |   |                                  |

Für dich geöffnet: Montag bis Samstag von 7 bis 22 Uhr



# Neu an der Fleischtheke im REWE-Center Kiel.



**glück satt**  
ERLICHEN GENUSS für ein gutes Geschmack

**AKTIVSTALLHALTUNG**

1,5 m<sup>2</sup>

Doppelt so viel Platz wie vorgeschrieben + frei wählbare Spiel-, Fress-, Ruhe- und Strohbereiche mit Außenterrassen

Wühlbereiche mit Stroh, Suhli-, Spiel- und Scheuermöglichkeiten

Duschen, Heurufen und verschiedene Tränksysteme

Kupierverzicht der Ringelschwänze

Gentechnikfreies und regionales Futter

**Haltungsform**

1 2 3 **4**

**Premium\***

haltungform.de

**REWE CENTER KIEL**  
Dein Markt

**glück satt**  
ERLICHEN GENUSS für ein gutes Geschmack

**SCHLACHTUNG**

Maximal 2 Stunden Fahrtzeit bis nach Löhne

Um die 2 Stunden Ruhezeit nach Ankunft + Berieselung

Tiergerechter Zutrieb in 12er-Gruppen

Betäubung in 4er-Gruppen, keine Stresssituation

3D-Überwachung der fachgerechten Entblutung

**glück satt**  
ERLICHEN GENUSS für ein gutes Geschmack

**VERARBEITUNG**

Traditionelles Fleischerhandwerk, Wurst- und Fleischwaren in Spitzenqualität

Handarbeit aus Überzeugung

Nachhaltige Verarbeitung des Tieres

gute Arbeitsbedingungen im Familienunternehmen

Frei von Geschmacksverstärkern und künstlichen Farbstoffen



08. Woche. Gültig ab 28.02.2022

Exklusiv bei REWE mit



**Jetzt  
10fach  
punkten!**

**10FACH °P**

auf den gesamten Einkauf!\*

So funktioniert's: Coupon zusammen mit (mobiler) PAYBACK Karte an der Kasse vorlegen.

\* Bedingungen der Einlösbarkeit und weitere Informationen unter: rewe.de/coupons

**REWE**



2277000000000225866

Gültig vom 14.03.2022 bis 19.03.2022

**PAPIERCOUPON NUTZEN**

**PAYBACK**

Druckfehler vorbehalten.

**Winterbeker Weg 44 • 24114 Kiel**



Die REWE-App  
Alle Angebote  
immer dabei.

**rewe.de**



# Spreeallee als Fahrradstraße?

Zählergebnisse liegen vor – Auswertung jetzt dringend erforderlich



Vier der Fahrradfreunde kamen trotz strömenden Regens und posierten an der Spreeallee, die sie als Fahrradstraße gekennzeichnet haben wollen. Foto: Carsten Frahm



**Wir beraten, wir planen,  
wir pflanzen und wir bauen!**

Gestaltung von Gärten & Grünanlagen • Pflasterarbeiten,  
Verlegung von Beton- & Natursteinen • Zaunbau & Toranlagen  
• Hangbefestigungen • Erd-/Baggerarbeiten • Entwässerungs-  
arbeiten jegl. Art • Terrassenbau & Holz im Garten • Rasen-  
neuanlagen & Verlegung von Rollrasen • Pflege von Gehölzen,  
Baumfällarbeiten • Carportaufbau • Winterdienst u.v.m.

Garten- & Landschaftsbau Zühlsdorf  
Inh. Andreas Zühlsdorf • Eiderbrook 117 • 24113 Kiel  
Tel.: 0173 - 18 53 819 • info@gartenbau-zuehlsdorf.de

[www.gartenbau-zuehlsdorf.de](http://www.gartenbau-zuehlsdorf.de)

Zwischen 600 und 800 Radfahrende nutzen täglich den Fuß- und Wanderweg neben der Struckdieksau. Auf der Spreeallee 300 Meter weiter westlich konnten im Mischverkehr über 530 Fahrräder pro Tag gezählt werden.

Diese Ergebnisse einer zweiwöchigen Zählung im Herbst 2021, erhoben mithilfe der Zählgeräte von „Rad.SH“, hat das Tiefbauamt der Landeshauptstadt Kiel Anfang Januar 2022 vorgelegt.

„Wir halten diese Zahlen für eine ausreichende Begründung, diesen Teil der Spreeallee bis zur Einmündung Rutkamp als Fahrradstraße zeitnah auszuweisen“, sagen Michael Wagner und Olaf Busack von den Fahrradfreunden Russee-Hammer. Sie bekräftigten damit ihre seit Herbst 2014 erhobene Forderung. Das Thema war seinerzeit auch Anlass für die Gründung der Bürgerinitiative gewesen.

Schon die von den Aktiven selbst im März und Mai 2019 in den Morgenstunden zwischen 7 und 8 Uhr

durchgeführten Erhebungen hatten hohe Zahlen radfahrender Menschen auf der Spreeallee ergeben.

„Es ist jetzt dringend angezeigt, dass sich der Ortsbeirat Russee/Hammer/Demühlen die Zähler-

*„Wir halten diese Zahlen für eine ausreichende Begründung, diesen Teil der Spreeallee bis zur Einmündung Rutkamp als Fahrradstraße zeitnah auszuweisen“*

Michael Wagner und Olaf Busack

gebnisse seitens der Bauverwaltung vorstellen lässt“, fordern Wagner und Busack. „Dies sollte ein wichtiger Anlass für das Gremium sein, nach mehreren Monaten wieder einmal zusammenzutreten. Immerhin hat er im November 2020 selbst die Forderung nach Ausweisung der Fahrradstraße hier einstimmig erhoben“, erinnern beide.



# Besser am Leben teilhaben

Pilotprojekt der AWO für Menschen mit Demenz startet in Russee

Viele von uns kennen Menschen, die an Demenz erkrankt sind und im Alltagsleben Hilfe benötigen. Hier möchte die vom Bundesfamilienministerium geförderte „Lokale Allianz für Menschen mit Demenz“ durch „Allein mit Demenz leben“ (ADEle) helfen.

Neben Ellerbek / Wellingdorf ist Russee für das Vorhaben ausgewählt. Wichtigster Ansprechpartner vor Ort wird zu Beginn die Anlaufstelle Nachbarschaft (anna) im Rutkamp 77 sein. Hier sollen alle Fäden zusammenlaufen.

Ziel des geplanten Netzwerkes ist es, an Demenz erkrankten Menschen die Teilnahme am gesellschaftlichen, kulturellen und sozialen Leben zu ermöglichen. Elisa Liebig von der anna Russee und Christiane Berndt von der Beratungsstelle „Demenz

*Ziel ist es, an Demenz erkrankten Menschen die Teilnahme am gesellschaftlichen, kulturellen und sozialen Leben zu ermöglichen.*

und Pflege“ der AWO Kiel wollen insbesondere Alleinstehende und Alleinlebende sowie alleinlebende Paare ohne familiären Hintergrund im Raum Kiel unterstützen, die



Sie freuen sich auf das neue Angebot: Luzia Maiwald (Praktikantin), Christiane Berndt (Demenz und Pflege) und Elisa Liebig (anna Russee) Foto: Winfried Jöhnk

aufgrund demenzieller Probleme Schwierigkeiten haben, ihren Alltag zu bewältigen.

Das Projekt möchte Kirchengemeinde, Vereine, Verbände, Ärzte, Bürgerinnen und Bürger aus dem Stadtteil anregen, sich mit dem Thema Demenz auseinanderzusetzen. Alle sollen sich fragen: „Wo kann ich helfen und als Partner eines Menschen mit demenziellen Beeinträchtigungen Unterstützung leisten?“ Im Ergebnis soll durch nachbarschaftliche Hilfen im Ortsteil ein demenzsensibles Klima entstehen, in dem für Menschen mit Demenz eine Teilhabe nach deren besonderen Wünschen und Bedürfnissen möglich ist.

Unterstützt wird das Projekt vom Seniorenbeirat der Stadt Kiel. An-

sprechpartnerin in Russee ist Ingrid Jöhnk (Telefon 69250).

Elisa Liebig wird in den kommenden Wochen mögliche Kooperationspartner kontaktieren und über die neue lokale Allianz informieren. Interessierte können sich auch direkt bei der anna Russee melden. Niemand wird dabei so einfach „ins kalte Wasser geworfen“. Geplant sind Vorträge zu der Thematik und eine umfangreiche Schulung der Projektpartner. Niemand sollte sich scheuen, Kontakt mit der anna Russee aufzunehmen und dort Hilfe für sich selbst oder betroffene Nachbarn, Bekannte, Freunde zu suchen. Für weitere Fragen steht Elisa Liebig in ihrem Büro im Rutkamp oder auch telefonisch (90883006) zur Verfügung. WJ

## Müll sammeln und Kuchen essen

Am Samstag, 12. März, organisiert die **Siedlergemeinschaft Hammer-Russee-Demühlen** eine Teilnahme an der Aktion „Sauberes Schleswig-Holstein“. Treffpunkt ist um 12 Uhr an der Uwe-Jens-Lornsen-Schule. Im Anschluss ist wieder ein gemeinsames Kuchenessen unter freiem Himmel geplant (Kuchenspenden hierfür sind willkommen). Bitte Handschuhe mitbringen!

## Versammlungen

Am Freitag, dem 25. März, um 19 Uhr sind die Mitglieder der **Schützengilde „Gut Schuß“ Demühlen** zur Jahreshauptversammlung in das Major-Peter-Voltz-Heim in der Quarnbeker Straße eingeladen.

Auf der Tagesordnung stehen u. a. die Wahl eines/einer Vorsitzenden und zahlreiche Ehrungen. Besondere Aufmerksamkeit gilt dem Bericht der Schatzmeisterin zur finanziellen Situation der Gilde.

Bereits am 18. März trifft sich die **Wanderbewegung Kiel** um 15 Uhr im „Haus des Sports“ zur Mitgliederversammlung zur Neuwahl des Vorstandes. Neben der Verleihung der Ehrennadeln für 25 Jahre Mitgliedschaft gibt es an diesem Tag auch nähere Informationen zu den im laufenden Jahr geplanten Veranstaltungen.

Der Naturfarben-Spezialist  
Verkauf von Kreidezeit  
Naturfarben.

**BERND ZIEMUS**  
Maler- und Lackierermeister

Damaschkeweg 58 | Tel.: 0431 95619 | info@kieler-maler.de  
24113 Kiel | Fax: 0431 9719371 | www.kieler-maler.de

**PRAXIS  
BALLHAUS**

- ☞ Osteopathie
- ☞ Faszientherapie
- ☞ Darmgesundheit

David Ballhaus – Heilpraktiker  
Russee Weg 45  
24111 Kiel  
Tel. 0173 44 6 44 35  
www.praxis-ballhaus.de





# Zu Fuß in die Natur um Flintbek

Eine literarische Wanderung zum Frühlingserwachen zwischen Eider und Fehltmoor

Flintbek liegt inmitten einer eiszeitlich geprägten Moränenlandschaft. Moore, Flüsse, Wälder und Hügel – alles was einen Wanderausflug ausmacht, ist fußläufig erreichbar.

Diese Wanderung von gut zehn Kilometern Länge beginnt am Flintbeker Bahnhof, am Parkplatz am Freeweid gleich hinter dem alten Bahnhofsgebäude. Ältere Flintbeker werden wissen, dass die Brückenstraße (heute Sackgasse und ohne jegliche Brücke) einst den Lassenweg überquerte, bis die Brücke – die auf älteren Landkarten noch zu sehen ist – abgebrochen wurde.

## Kreuz und quer durch Flintbek

Wir wechseln durch die Unterführung auf die östliche Bahnhofseite, halten uns rechts und biegen bei der Sparkasse links in den Kätterskamp und gleich darauf wieder links in den Heitmannskamp ab. Hinter Haus Nr. 8 beginnt rechts ein 200 Meter langer Treppenaufgang, der am Hasselbusch endet. Diesen könnten wir einfach rechts zum Schlotfeldtsberg durchgehen, aber interessanter ist allemal, einen Weg zwischen den Häusern hindurchzufinden, zum Beispiel bald links durch den Tunnel. Der Schurkamp, auf den wir dann stoßen, führt uns ebenfalls rechts zum Schlotfeldtsberg.



## Quer durch das Fehltmoor

Dem Schlotfeldtsberg müssen wir nur noch ein paar hundert Meter zur Dorfstraße folgen. Etwas links versetzt sehen wir schon den Bokseer Weg, der uns nun zum Fehltmoor bringen soll.

Am Ende des Neubaugebietes beginnt rechts ein Feldweg. Zunächst führt er uns zu einem unscheinbaren Bächlein, der „Flintbek“, die im Zuge der Baumaßnahmen streckenweise aus dem Rohr befreit wurde, dann zwischen den Feldern hindurch bis an den Rand des Moores, wo geradeaus ein sehr kleiner Pfad weiterführt. Der Weg durchs Moor ist nach einem halben Kilometer schon zu Ende – ein wenig Gelegenheit, Moorreste in

dem einst weitgehend abgetorften und entwässerten Moor ausfindig zu machen.

Wieder in offenem Gelände setzt sich der Weg 600 Meter bis zur kleinen Verbindungsstraße „Zur Heide“ zwischen Boksee und Flintbek fort. Dieses Sträßchen wandern wir nun ein kleines Stück nach rechts, wo wir an der nächsten Hofstelle links in den knickgesäumten Spurbetonweg einbiegen.

Dieser erholsame Weg schlängelt sich einen Kilometer durch die Felder, wobei am Anfang und am Ende rechts abzweigende Wege Lust auf weitere Entdeckungen machen. Diese verschieben wir aber auf die nächste Wanderung und wenden uns an der Wegekreuzung



„Christiansruh“ mit Sitzbank nach links. Auf schmaler Asphaltstraße spazieren wir Kleinflintbek entgegen. Dort überqueren wir die Straße Röthsoll links versetzt – weiter durch den „Stöver“, der an der Kleinflintbeker Straße endet. Dort geht es 30 Meter rechts versetzt „Im Dorfe“ weiter. Die Wohnstraße knickt bald links ab. Wir hingegen folgen geradewegs dem Fußweg, der am Mühlenkampsredder endet. Die kleine Straße, die gegenüber beginnt, führt uns in hübscher Lage bis zu einer Brücke über die Bahnlinie Kiel–Hamburg.

Hinter der Brücke wandern wir links eine Viertelstunde zwischen Bahndamm und dem hier bereits eindrucksvoll breiten Eidertal, wobei sich immer wieder schöne Ausblicke ergeben. Im weiteren Verlauf bis Flintbek verjüngt sich das Tal. Das letzte Wegstück von der Pumpstation bis zur Eiderbrücke Freeweid kann bei Eiderhochwasser überschwemmt sein. Aber keine Angst, das Wasser ist nicht tief. Schuhe aus und Hosen hochgekrempt, so können wir gefahrlos hindurch-kneipen.



**30 Jahre** Erfahrung

Von der Bewertung bis zur Übergabe in einer Hand – denn Hausverkauf ist Vertrauenssache!



**Frank Arndt e.K.**  
Kaufmann in  
der Grundstücks- und  
Wohnungswirtschaft



**Flintbek**  
Telefon (04347) 23 98

**Kiel**  
Telefon (0431) 640 16 80

www.fa-immobilien.de · info@fa-immobilien.de



## Hilfe im Trauerfall

...wenn der Mensch den Menschen braucht...

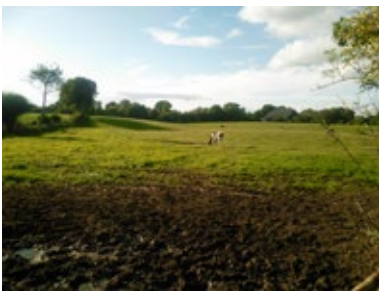


**WICHMANN**  
BESTATTUNGEN

- Erd-, Feuer-, Seebestattungen
- Vorsorge
- Sterbegeldversicherung
- Erledigung sämtlicher Formalitäten

Blücherstr. 15 • 24105 Kiel • Tag- & Nachruf 0431/ 862 04





**Was gibt es Schöneres, als dem beginnenden Frühling einen ausgedehnten Spaziergang zu widmen?**

Fotos: Jens Uwe Mollenhauer

**Geführte Wanderung mit Buchlesungen am 27. März**

Die Bücherstube Flintbek macht aus dieser naturnahen Wanderung ein literarisches Erlebnis. Am Sonntag, dem 27. März, wandert der Autor diese Strecke, und wer mitwandern möchte, ist herzlich eingeladen. Unterwegs gibt es nicht nur einen kleinen Snack auf Hohe Kleinflintbek, sondern es wird an mehreren Punkten in der Natur Kurzlesungen mit Wanderbezug aus schönen Büchern geben. Start ist um 11.15 Uhr am Bahnhof Flintbek / Parkplatz Brückenstraße, direkt hinter dem alten Bahnhofsgebäude. Die Teilnahme ist kostenlos und auf eigene Gefahr. Für kurzfristige Änderungen und weitere Wandertermine können Sie unter [wanderatlas.projektnord.de](http://wanderatlas.projektnord.de) schauen. JM

**Durch das idyllische Eidertal**

Wir überqueren rechts die Straßenbrücke über die Eider. Wenig später setzt sich der Wanderweg links fort. Dieser sehr idyllische Wegabschnitt verläuft am Waldrand durch die naturnahe Talau und gabelt sich hinter der Fußgängerbrücke. Während der rechte Zweig noch ein Stück weiter an der Eider entlang bis zum Freibad führt (und damit zum stark befahrenen Eiderkamp) gehen wir den letztlich ganz stressfreien Waldweg links hinauf zur Brückenstraße, die an der heute nicht mehr vorhandenen Brücke in unmittelbarer Nähe zum Bahnhof Flintbek unterbrochen ist. Links ab und nach 100 Metern ist unsere schöne Wanderung auch schon vorbei.



**Entspannende Wanderwege rund um Flintbek. Das Eidertal bei Flintbek gehört zu den idyllischsten Wanderzielen der weiteren Umgebung.**



**Augenblick mal! Ihr Wunschmotiv an der Wand?**

- Wand- und Akustikbilder
- Motive von Ihrem digitalen Medium
- alle Größen, jede Technik



**Sehen Sie selbst! Ausstellung bei:**  
Schreiberweg 6 | 24119 Kronshagen  
T 0431 5 40 66-0 | [info@k2-center.de](mailto:info@k2-center.de)



**Du suchst hochwertige und kreative Malerleistungen für deine Wohn- oder Geschäftsräume?**

**Ich ver helfe dir gern zu einem neuen Anstrich – kompetent, lokal und flexibel.**

Ansässig in Molfsee biete ich mit meinem Betrieb ein umfangreiches Spektrum an Maler- und Lackiererarbeiten.

Lass uns gerne darüber sprechen, wie ich dir weiterhelfen kann!

[info@maler-tobi.de](mailto:info@maler-tobi.de)  
Mobil: 0176 30 52 81 13  
[www.maler-tobi.de](http://www.maler-tobi.de)



## Impfen ohne Termin

Am 5. März werden von 9.30 bis 16.30 Uhr im Sportheim von Fortuna Wellsee Corona-Impfungen angeboten, auch Familienimpfungen für Kinder ab fünf Jahren.

## Steuererklärung? Kein Problem.

Verschenken Sie kein Geld, denn ohne Einkommensteuererklärung gibt es keine Rückzahlung!

Eine kostengünstige Alternative zum Steuerberater kann die Zuhilfenahme eines Lohnsteuerhilfvereins sein.

Astrid Stark berät Mitglieder begrenzt nach § 4 Nr. 11 StBerG und erstellt dann die Einkommensteuererklärung.



**Aktuell**  
**Lohnsteuerhilfverein e.V.**  
Beratungsstellenleiterin  
Astrid Stark  
Grazer Str. 48, 24147 Kiel  
Telefon: 04 31 / 25 999 87  
Termin buchen unter:  
[www.termin.aktuell-kiel.de](http://www.termin.aktuell-kiel.de)

# Anregungen zu Verbesserungen

306. Sitzung des Ortsbeirats Wellsee/Kronsburg/Rönne fand im Februar per Videokonferenz statt

In der Online-Sitzung des Ortsbeirates im Februar ging es um die Unfallgefahren beim Abfallwirtschaftsbetrieb, den Ausblick auf den nächsten Bauschritt der Sporthalle und verschiedenen Themen von zugeschalteten Anwohnerinnen und Anwohnern.

### Gefahren beim Rückwärtsfahren der Müllwagen

Der ABK-Werksleiter Christian Schmitt wies auf die Gefahren hin, die mit dem Rückwärtsfahren der großen Müllfahrzeuge verbunden sind. „Dies ist nur in absoluten Ausnahmefällen erlaubt und setzt ein besonders umsichtiges Verhalten der Mitarbeiter und Mitarbeiterinnen voraus. Dabei darf die zurückgelegte Strecke nicht länger als 150 Meter sein, eine Durchfahrtsbreite von mindestens 3,55 m muss gewährleistet und die Sicht nach hinten darf nicht behindert sein“, erklärt er. Grundsätzlich sind die Fahrzeuge mit Sicherheitseinrichtungen wie z. B. Abbiegeassistenten ausgestattet. Die Sicherheit wird durch den höheren personellen Aufwand durch die Zuordnung eines zweiten Einweisers bewerkstelligt.

Für die Straßenabschnitte, in denen ein Rückwärtsfahren erforderlich ist, wurden zusammen mit einem Fachinstitut Gefährdungsbeurteilungen (INFA) erstellt und erforderliche Maßnahmen erarbeitet.



Wegen zugeparkter Straßeneinmündungen wird Kontakt zum Ordnungsamt aufgenommen. Die Parksituation soll verbessert und die Feuerwehr soll darum gebeten werden, öfter Probefahrten zu unternehmen.

### Neues über die Sporthalle

In diesem Monat soll die notwendige Spundwand gesetzt werden. Nach einer EU-weiten Ausschrei-

bung erhofft man sich, bis zum Ende des Jahres einen Generalunternehmer zu finden, um das Ziel der Fertigstellung bis 2024 realisieren zu können.

### Viele Anregungen aus der Bürgerschaft

Im Buchenweg/Schoolkamp wird u. a. auch im Einmündungsbereich geparkt. Im Einzelfall wurde vorgeschlagen, den kommunalen Ordnungsdienst zu bitten, die Verstöße zu ahnden.

**ROHRREINIGUNG**  
WC · Bad · Küche - sofort wieder frei  
**Tel. 0431 / 56 34 32**

Ihr kompetenter und umweltfreundlicher Partner für ganz Schleswig-Holstein

**365 Tage - 24 Stunden einsatzbereit!**

**Onyx Rohr- und Kanal-Service GmbH**

Braunstraße 11

24145 Kiel

Ein Unternehmen von



Torsten Pieperreit  
Zahnarzt

**Im Kontor**  
**Neumeimersdorf**

Grot Steenbusch 32  
24145 Kiel

Telefon 0431 . 3 64 49 99

Fax 0431 . 3 64 49 97

Threema ID U56P35KJ

Kieferorthopädie

Prophylaxe

Prothetik

Ästhetische Zahnmedizin



Zahnarztpraxis  
**PIEPEREIT**

[www.zahnarztpraxis-pieperreit.de](http://www.zahnarztpraxis-pieperreit.de)



Im Poppenbrügger Weg / Kronsburger Straße sind nach der Verengung der Fahrbahn zusätzlich Poller aufgestellt worden. Diese stellen wegen der abschüssigen Fahrbahn insbesondere für Radfahrerinnen und Radfahrer eine Unfallgefahr dar.



kam zur Auffassung, dass die rote Markierung dort ausreichend sei. Ein Bürger regte an, die Elternhaltestelle im Poppenbrügger Weg einige Meter weiter in Richtung Wellsee zu verlegen. „Haltende Fahrzeuge verdecken hier die Kinder, die aus dem Kuhlacker kommend die Straße kreuzen“, führte er aus. Der Ortsbeirat wird sich mit der Schule und der Verwaltung in Verbindung setzen.

*Ziel ist es, die Fertigstellung der Sporthalle an der Lieselotte-Herrmann-Straße in Wellsee bis zum Jahr 2024 realisieren zu können.*

Beim Bahnübergang Sieversdiek / Kronsburger Forst kommt es oft zu längeren Wartezeiten, da mehrere Züge in kurzen Abständen den Bahnübergang passieren. Der stellvertretende Vorsitzende Hans-Martin Itzke erklärte, dass die Anlage elektronisch geschaltet und die Schließung der Schranken ab einem Mindestabstand automatisch ausgelöst werde. Eine zwischenzeitliche Öffnung der Schranken sei „aus Sicherheitsgründen nicht vertretbar.“ Zum Abschluss wurde darauf hingewiesen, dass in diesem Jahr wieder eine gemeinsame Müllsammelaktion stattfinden soll. Ein Termin wird noch bekannt gegeben. MP

Das Tiefbauamt sollte prüfen, ob die Poller dort wieder entfernt werden können.

In der Kronsburger Straße / Kieler Kamp sind Grundstückseinfahrten neu gepflastert worden. Der Fußweg ist ungepflastert und wird bei Regen ausgewaschen. Dadurch entstehen Stolperfallen. Hier soll ebenfalls das Tiefbauamt gebeten werden, für einen verkehrssicheren Zustand zu sorgen.

Das Ordnungsamt hat den Fahrradweg an der Kleinbahn geprüft und

## Impressum

**KIEL LOKAL**

**Carsten Frahm Verlag**  
Alte Eichen 1, 24113 Kiel  
www.kiellokal.de

**Redaktion:**  
Carsten Frahm (CF) v.i.S.d.P., Winfried Jöhnk (WJ), Vanessa Baade (VB), Dr. Michael Sellhoff (MS), Manuel Puderbach (MP), Jens Mollenhauer (JM), Reik Kneisel (RK), Swantje Stieh (ST)

Tel. 0431/26 09 32 40  
redaktion@kiellokal.de

**Anzeigenberatung:**  
Georg Dzierzon, Tel. 0431/26 09 32 46  
dzierzon@kiellokal.de

Carsten Marks, Tel. 0431/26 09 32 43  
marks@kiellokal.de

Es gilt die Preisliste Nr. 7 / Januar 2019

**Layout:** Juliane Jacobsen

**Druck:** sh:z Schleswig-Holsteinischer Zeitungsverlag GmbH & Co. KG, Büdelsdorf

**„Ein starker Verein – gemeinsam für Kiel!“  
Seien Sie dabei.**

[www.hip-kiel-wellsee.de](http://www.hip-kiel-wellsee.de)

**Haustechnik Matthias Kleinert e.K.**  
Pötterweg 3, 24145 Kiel,  
T. 431 2593489-7  
team-kleinert-kiel.de

**Badsanierung und Heizungs-/Sanitärtechnik**

BEI UNS BEKOMMEN SIE ALLES AUS EINER HAND.  
SCHAUEN SIE AUF UNSERE WEBSITE:  
[WWW.TEAM-KLEINERT-KIEL.DE](http://WWW.TEAM-KLEINERT-KIEL.DE)



### Frühjahrsputz

Molfsee beteiligt sich auch in diesem Jahr am traditionellen Frühjahrsputz des schleswig-holsteinischen Gemeindetags und Städteverbands. Am Samstag, dem 12. März 2022, ist um 9.30 Uhr Treffpunkt am Bauhof Molfsee, Stuthagen 19.

### Vortrag über Evolution

Am 24. März 2022 veranstaltet die Universitätsgesellschaft SHUG ab 19 Uhr den nächsten Vortrag in der Begegnungsstätte Rammsee. Prof. Dr. Michael Krawczak spricht zum Thema „Evolution – woher kommt der Mensch?“. Charles Darwin hat mit seiner Selektionstheorie in der Mitte des 19. Jahrhunderts die Grundlage für die heute akzeptierte Vorstellung von der biologischen Evolution gelegt. SHUG-Mitglieder haben freien Eintritt, Nichtmitglieder zahlen fünf Euro.

# „Wir sind Tanzschule!“

## Ab 1. März starten Inga Wilking und ihr Team mit den neuen Kursen

In der kommenden Woche, ab 1. März 2022, starten bei der Tanzschule Tessmann in der Kirchhofallee 25 die neuen Grundkurse für Erwachsene.

Unsere Tanzkurse geben Euch schnell Sicherheit auf dem „Tanzparkett“, sagt Inhaberin Inga Wilking. „Mit viel Spaß könnt Ihr bei uns die Leichtigkeit des Gesellschaftstanzes erleben.“

Die Tanzkurse können an den jeweils angebotenen Wochentagen individuell zusammengestellt werden. Das Besondere dabei: Tanzstunden können nach eigenen Wünschen vorgezogen, nachgeholt oder aber auch mehrfach wiederholt werden. Kurz: „Tanzen, so oft Ihr wollt.“ Und das ohne irgendwelche Mehrkosten. Wer sparen möchte, nutzt die Huckepackaktion. Melden sich zwei Paare zusammen an, zahlt jedes Paar 40 Euro weniger für den Grundkurs.



Inga Wilking ist Tanzlehrerin und Inhaberin der Tanzschule Tessmann in der Kirchhofallee 25. Sie und ihr Team laden zu den neuen Tanzkursen ein.

„Schon am kommenden Wochenende bieten wir mehrere Termine für eine kostenlose und unverbindliche Schnupperstunde an. Hier könnt Ihr ausprobieren, wie schnell Ihr Euch unter professioneller Anleitung auf dem Tanzparkett wohlfühlt“, ver-

*„Unser Ziel ist es, Tanzen für Euch zum einmaligen Erlebnis zu machen.“*

Inga Wilking

kündet Inga Wilking. „Unser Ziel ist es, Tanzen für Euch zum einmaligen Erlebnis zu machen. Ob Neubeginn, Wiederholen oder Fortsetzen eines Tanzkurses: Bei uns in der Tanzschule Tessmann seid Ihr genau richtig.“

Die aktuellen Termine stehen unter [www.tanzschule-tessmann.de](http://www.tanzschule-tessmann.de) im Internet. Wilking: „Dort könnt Ihr Euch bequem online anmelden.“

## TANZEN LERNEN BEIM PROFI: Wir sind Tanzschule!



### Grundkurse Erwachsene

Dienstag	01. März	18.00 Uhr
Mittwoch	02. März	19.30 Uhr
Samstag	05. März	15.30 Uhr
Montag	07. März	21.00 Uhr

### Kostenlose und unverbindliche Schnupperstunden für Paare:

Samstag	26. Februar	20.30–21.15 Uhr
oder Sonntag	27. Februar	14.15–15.00 Uhr
oder Montag	28. Februar	21.00–21.45 Uhr

### für Singles:

Sonntag	27. Februar	15.45–16.30 Uhr
---------	-------------	-----------------

### Grundkurse Schüler / Jugendliche

Freitag	22. April	19.10 Uhr
Montag	25. April	16.30 Uhr
Mittwoch	27. April	16.30 Uhr



# Unter Jahresgrenzwert

## Luftbelastung am Theodor-Heuss-Ring

Auch im Jahr 2021 war die Luft am Theodor-Heuss-Ring nicht so stark mit Stickstoffdioxid belastet wie in früheren Jahren. Zum zweiten Mal in Folge blieb der Jahreswert unter dem Grenzwert von  $40 \mu\text{g}/\text{m}^3 \text{NO}_2$ .

**O**berbürgermeister Dr. Ulf Kämpfer weiß, wie dieses gute Ergebnis zustande kam: „2021 gab es auf den Fahrspuren direkt vor dem Messgerät keine Baustelle mehr, die den Verkehr reduzierte und langsamer machte. Dafür hat die Luftfilteranlage das ganze Jahr über gearbeitet.“

In den vergangenen Jahren hat Kiel viel getan, um die Luftschadstoffwerte zu reduzieren: Neuerungen im Stadtgebiet wie E-Busse und eine verstärkte Fahrradförderung, verkehrslenkende Maßnahmen, die Reduzierung der Höchstgeschwindigkeit auf 50 Stundenkilometer und vor allem das Aufstellen der Luftfilteranlage im Oktober 2020.

Seit einigen Wochen sorgt zudem ein neues Blitzgerät dafür, dass regelkonform gefahren wird. Dauerhafte Überschreitungen des  $\text{NO}_2$ -Grenzwerts hätten zu einem Dieselfahrverbot im belasteten Abschnitt des Theodor-Heuss-Rings geführt. Der Luftreinhalteplan des Landes Schleswig-Holstein sieht ein selektives Fahrverbot als Mittel gegen zu hohe Luftschadstoffwerte vor, wenn andere Maßnahmen nicht ausgereicht haben. OB Kämpfer: „Nach zwei Jahren unter dem Grenzwert bin ich sicher, dass wir einerseits ohne Fahrverbot auskommen und andererseits den Grenzwert auch zukünftig einhalten und die Gesundheit der Anwohner\*innen am Theodor-Heuss-Ring verlässlich schützen. Weil immer mehr schadstoffärmere und E-Autos auf den Straßen unterwegs sind, werden die Luftschadstoffwerte im Theodor-Heuss-Ring in den kommenden Jahren weiter sinken und damit auch die Luftfilter überflüssig machen.“

# Ihre Meinung ist gefragt

## Online-Abstimmung zum Ideenwettbewerb „Kieler Kiez-Größen gesucht“

**D**ie Landeshauptstadt Kiel und das Innenstadt-Management von Kiel-Marketing haben mit dem Ideenwettbewerb „Kieler Kiez-Größen gesucht“ eine Unterstützung für Bereiche ausgelobt, die mit dem Strukturwandel in Innenstädten besonders zu kämpfen haben.

Mit den Geldern aus dem Förderpotf des Innenstadtprogramms der Landeszentrenförderung (75 Prozent) und dem Eigenanteil der Stadt Kiel (25 Prozent) mietet Kiel-Marketing zwei verfügbare Flächen zwischen Holstenfleet und Alter Markt an, die für innovative und gleichsam nachhaltige Geschäftsmodelle zu deutlich vergünstigten Mietkonditionen zur Verfügung stehen. Dort können innovative

Unternehmen mit kreativen Ideen einziehen. Wer das konkret sein wird, soll jetzt ermittelt werden.

„Für uns steht die Qualität der Konzepte und die Langfristigkeit der Geschäftsideen an oberster Stelle“, sagt Janine Streu, Ansiedlungsmanagerin bei Kiel-Marketing.

Neben einer fünfköpfigen Fachjury, die sich aus bundesweiten Experten für innovative Nutzungskonzepte zusammensetzt, haben auch alle interessierten Kielerinnen und Kieler eine Woche lang die Chance, unter den eingereichten Bewerbungen für ihr persönliches Lieblingskonzept abzustimmen. Das Voting der Bevölkerung ist online vom 1. bis 8. März 2022 über die Website [www.kieler-innenstadt.de/kiestimme](http://www.kieler-innenstadt.de/kiestimme) möglich.

# HOYER

## Mit Energie gemeinsam in Richtung Zukunft.

Neues Design. Gleiche Werte. Bleibe auf dem Laufenden und besuche uns auf:

Web [hoyer.de](http://hoyer.de)

Instagram [@hoyer\\_unternehmensgruppe](https://www.instagram.com/hoyer_unternehmensgruppe)

Facebook [HoyerUnternehmensgruppe](https://www.facebook.com/HoyerUnternehmensgruppe)

Energie-Service Kiel  
+49 431 7053370

[hoyer.de](http://hoyer.de)

KIEL KANN KIEZ

GIB DEM KIEZ DEINE STIMME!

Vote Now

Welche Geschäftsidee möchtest du in der Kieler Innenstadt erleben?

Voting-Phase  
1.-8. März 2022  
Jetzt abstimmen!

Die Bewerber\*innen unseres Kiel kann Kiez-Wettbewerbs freuen sich über deine Unterstützung!

Alle Geschäftsideen, die sich um die Förderung<sup>1</sup> bewerben, findest du hier: [www.kieler-innenstadt.de](http://www.kieler-innenstadt.de)

<sup>1</sup> Der Ansiedlungsfonds wird gefördert durch das Innenstadtprogramm der Landeszentrenförderung SH

Kiel-Marketing

www.kieler-innenstadt.de

Kiel. KIEZ  
Sailing, City.



# Grüner Strom und grüne Fernwärme

## MVK und ABK führen umwelt- und klimaschonende Partnerschaft fort

Die Müllverbrennung Kiel (MVK) hat sich erfolgreich um die Kieler Abfallmengen beworben, die turnusgemäß ab 2024 öffentlich ausgeschrieben waren.

Christian Schmitt, Leiter des Abfallwirtschaftsbetriebs Kiel (ABK), übergab das Zuschlagschreiben an den MVK-Geschäftsführer Dr.-Ing. Frank Ehlers. In dem der Ausschreibung zugrundeliegenden Vertragswerk wird die Zusammenarbeit über die Entsorgung der derzeit jährlich 42.000 Tonnen Kieler Hausabfälle bis 2039 geregelt.

Somit wird die seit 1996 bestehende erfolgreiche Zusammenarbeit fortgesetzt. Die Kieler Abfälle in der MVK thermisch zu behandeln,



MVK-Geschäftsführer Dr.-Ing. Frank Ehlers (links) und ABK-Werksleiter Christian Schmitt

Foto: MVK / Thomas Eisenkrätzer

*„Wir verstehen es als unseren Auftrag, die Landeshauptstadt Kiel bei der Erreichung ihrer Klimaschutzziele zu unterstützen.“*

bedeutet für die Landeshauptstadt: kurze Wege, Entsorgung mit sehr hohen Umweltstandards und weitere positive Effekte für den Klimaschutz durch höchste energetische Effizienz bei der Erzeugung von bis

zu 53 Prozent grünem Strom und grüner Fernwärme. „Und für unsere 70 Mitarbeiterinnen und Mitarbeiter sichere und zukunftsfähige Arbeitsplätze“, unterstreicht Dr.-Ing. Frank Ehlers die Wichtigkeit der Zusammenarbeit der beiden Kieler Unternehmen.

„Die 248.000 Kieler Bürgerinnen und Bürger können sich auch ab 2024 darauf verlassen, dass der Inhalt ihrer grauen Tonnen mit bundesweit überdurchschnittlich hohen Umwelt- und Klimaschutzstandards zuverlässig entsorgt wird“, betont Christian Schmitt. „Darüber hinaus war es uns wich-

tig, dass die künftigen Abfallmengenreduzierungen, die sich aus den verschiedenen Zero-Waste-Maßnahmen der Landeshauptstadt ergeben, für beide Vertragsparteien angemessen im Vertrag Berücksichtigung gefunden haben“, so Christian Schmitt weiter.

Der bestehende Entsorgungsvertrag läuft am 31.12.2023 aus. Der neue Vertrag hat eine feste Laufzeit vom 1.1.2024 bis 31.12.2031 und kann bis zum 31.12.2039 verlängert werden.

Die MVK führt pro Jahr rund 140.000 Tonnen Siedlungs- und Gewerbeabfälle der thermischen

Abfallbehandlung zu, davon liefert der ABK auch weiterhin etwa ein Drittel an. Wegen des sehr hohen Fernwärmeanteils der erzeugten Energie gilt die MVK als eine der bundesweit energieeffizientesten Anlagen. „Kiel ist Klimaschutzstadt – das nehmen wir ernst und verstehen es als unseren Auftrag, die Landeshauptstadt Kiel als Gesellschafterin der MVK und Eignerin des ABK bei der Erreichung ihrer Klimaschutzziele zu unterstützen. Unsere weitere Zusammenarbeit leistet dazu einen wichtigen Beitrag“, erklären Dr.-Ing. Frank Ehlers und Christian Schmitt.

**Der Malermeister**  
Marcel Oldenburg



**Beste Beratung & Umsetzung** für Ihre Malerarbeiten, Fassadensanierung, Wand- und Bodengestaltung, Wärme-Dämm-Verbund-System, fugenlose Bäder

Telefon 0431 / 21 91 63 04  
www.mmokiel.de

**AUSTRÄGER\*INNEN**  
in **Rammsee**  
**GESUCHT!**



Bereich Rammseer Weg  
und Wollbergsredder  
(Schüler\*innen ab 13 Jahre)

T. 0431/26 09 32 40  
info@kiellokal.de



# Kostenlose Fachvorträge

## Gesundheitsforum bietet Online-Service an

Das UKSH Gesundheitsforum im CITTI-PARK veranstaltet regelmäßig kostenlose Fachvorträge. Derzeit sind die Vorträge virtuell. Sie sind eingeladen, per Chat Fragen an das medizinische Fachpersonal zu stellen. Anmeldung unter Telefon 0431 / 50010741 oder per E-Mail an [gesundheitsforum-kiel@uksh.de](mailto:gesundheitsforum-kiel@uksh.de).

### Hören und Verstehen unter Corona-Bedingungen

Maskenpflicht und Abstandhalten stellen derzeit eine ernsthafte Barriere bei Unterhaltungen und Gesprächen dar. Uns allen fehlen das sichtbare Mundbild und die Mimik unseres Gegenübers. Einigen wird erst jetzt bewusst, wie schwer sie ihren Gesprächspartner überhaupt verstehen. Eine Einschränkung des Hörvermögens kann so zu zusätzlichen Ausgrenzungen im täglichen Umgang mit anderen Personen führen. Um das Verstehen zu verbessern, ist eine rechtzeitige Diagnostik von zentraler Bedeutung. Am UKSH werden schwerhörige Personen mit modernen Verfahren zur Hörverbesserung versorgt. Mehr dazu im Vortrag „WIR geHÖREN ZU dir!“ am Donnerstag, dem 3. März von 18–19 Uhr.

Anfangen von der Schmerzausstrahlung in die Hände und den Schulterbereich über Taubheitsgefühle im Arm bis zur Beeinträchtigung der Feinmotorik. Auch Kopfschmerzen können durch die Halswirbelsäule verursacht werden. Im Rahmen des Online-Vortrags am Mittwoch, 16. März von 18–19 Uhr, gibt Prof. Dr. Michael Synowitz einen gut verständlichen Überblick über die Diagnostik und Therapieplanung.



**Prof. Dr. Michael Synowitz**  
Klinik für Neurochirurgie

### Kinderhaut und was sie braucht

„Kinder sind keine kleinen Erwachsenen“ – das gilt auch für die kindliche Haut. Die Haut ist dünner, Schweiß- und Talgdrüsen arbeiten noch nicht in vollem Umfang. Daher ist die richtige Pflege, aber auch der richtige Sonnenschutz für Kinder wichtig.

Der Vortrag am Donnerstag, dem 31. März von 18–19 Uhr, informiert darüber, welche Pflege Kinderhaut im Allgemeinen und in speziellen Situationen, wie zum Beispiel bei einer Neurodermitis, braucht. Gern werden im Anschluss an den Vortrag auch Fragen beantwortet.



**PD Dr. Matthias Hey**  
Klinik für Hals-, Nasen-, Ohrenheilkunde, Kopf- und Halschirurgie; Phoniatrie und Pädaudiologie

### Halswirbelsäulenbeschwerden – Was kann man tun?

Die Halswirbelsäule ist häufig eine mögliche Ursache für Nacken-, Arm-, Kopf- oder Gesichtsschmerzen. Meistens ist „Verschleiß“ die Ursache der Beschwerden. Die Symptome können sich ganz unterschiedlich äußern.



**Dr. Frederieke Thielking und Dr. Dora Stözl**  
Klinik für Dermatologie, Venerologie und Allergologie



UNIVERSITÄTSKLINIKUM  
Schleswig-Holstein

## Gesundheitsforum Online-Vorträge

Besuchen Sie unser Gesundheitsforum virtuell.  
Unser aktuelles Programm finden Sie auch unter:  
[www.uksh.de/gesundheitsforum](http://www.uksh.de/gesundheitsforum)

### Programm

März 2022

Datum Zeit	Thema Referent	
Mi. 2. 18 – 19 Uhr	<b>Darmkrebs – Keine Angst vor Stoma und Co.</b> PD Dr. Julius Pochhammer – Klinik für Allgemeine, Viszeral-, Thorax-, Transplantations- und Kinderchirurgie	
Do. 3. 18 – 19 Uhr	<b>WIR geHÖREN ZU dir! – Hören und Verstehen unter Corona-Bedingungen</b> PD Dr. Matthias Hey – Klinik für Hals-, Nasen-, Ohrenheilkunde, Kopf- und Halschirurgie; Phoniatrie und Pädaudiologie	
Mo. 7. 18 – 19 Uhr	<b>Nichtraucher bleiben – Rauchentwöhnung Teil 3</b> Eike Hansen – Klinik für Innere Medizin I	
Mi. 16. 18 – 19 Uhr	<b>Halswirbelsäulenbeschwerden – Was kann man tun?</b> Prof. Dr. Michael Synowitz – Klinik für Neurochirurgie	
Do. 17. 18 – 19 Uhr	<b>Blutdruckeinstellung – Was kann ich selber tun?</b> PD Dr. Kevin Schulte – Klinik für Innere Medizin IV mit den Schwerpunkten Nieren- und Hochdruckkrankheiten	
Mo. 21. 18 – 19 Uhr	<b>Patientenverfügung, Vorsorgevollmacht + Co.</b> Anja Sauer-Just – PIZ Patienteninformationszentrum	
Mi. 23. 18 – 19 Uhr	<b>Implantat-Planung mit 3D-Diagnostik – Zahnersatz mit Präzision</b> Dr. Dr. Christian Flörke – Klinik für Mund-, Kiefer-, Gesichtschirurgie und Plastische Operationen	
Di. 29. 18 – 19 Uhr	<b>Gedächtnisstörungen und Demenz</b> Prof. Dr. Thorsten Bartsch – Klinik für Neurologie	
Do. 31. 18 – 19 Uhr	<b>Kinderhaut und was sie braucht</b> Dr. Dora Stözl, Dr. Frederieke Thielking – Klinik für Dermatologie, Venerologie und Allergologie	



Aufgrund der aktuellen Corona-Vorsichtsmaßnahmen haben wir das Programm des Gesundheitsforums bis auf Weiteres ausschließlich auf Online-Vorträge umgestellt.

Die Zugangsdaten erhalten Sie nach Ihrer Anmeldung. Sollten Sie Fragen zum Zugang haben, stehen wir Ihnen telefonisch oder per E-Mail gern zur Verfügung.

#### Anmeldung:

☎ 0431 500-10 741 (Mo. 9–15 Uhr und Di. bis Fr. 9–12 Uhr)

✉ [gesundheitsforum-kiel@uksh.de](mailto:gesundheitsforum-kiel@uksh.de)



Gesundheitsforum  
**Mediathek**

Zusätzlich zu unserem Vortragsprogramm finden Sie in unserer Mediathek u.a. Videos zu den Themen Medizin, Gesundheit und Prävention.



Wissen schafft Gesundheit



# Wählen Sie Ihre Werkstatt selbst aus

So lassen Sie Ihr Auto ohne Nachteile für die Herstellergarantie reparieren

Ihr Auto hat noch Garantie, aber etwas läuft nicht ganz richtig und Sie müssen zum Schrauber? Keine Sorge, es gibt keine rechtliche Verpflichtung, in die meist teurere Vertragswerkstatt zu fahren. Sie haben das Recht, selbst zu entscheiden, wo Sie Ihr Fahrzeug reparieren lassen.

Dieses Wahlrecht basiert auf einer EU-Verordnung aus dem Jahr 2010, was vielen Autobesitzern jedoch immer noch nicht bekannt ist.

Das zeigt deutlich eine repräsentative Umfrage, die das Meinungsforschungsinstitut YouGov im Auftrag von ATU durchgeführt hat. Demnach glauben 46 Prozent der Befragten, die schon einmal einen Pkw mit Garantie gekauft haben,



**Auch Auto-Fachmärkte mit angeschlossener Meisterwerkstatt dürfen und können die turnusmäßigen Inspektionen durchführen.**

Fotos: ATU, ProMotor/T. Volz

dass sie zum Erhalt ihrer Garantieansprüche gegenüber dem Kfz-Hersteller eine Vertragswerkstatt beauftragen müssen.

Wie kommt es zu diesem weit verbreiteten Irrtum? In der Vergangenheit haben Fahrzeughersteller

ihre Garantiezusage tatsächlich meist von der Durchführung der erforderlichen Inspektions- und Wartungsarbeiten in einer Vertragswerkstatt abhängig gemacht. Wie die Umfrage zeigt, sind diese veral-

Neuwagengarantien, sondern auch bei der kostenpflichtigen Anschluss- oder Gebrauchtwagengarantie sowie bei den sogenannten Durchrostungs- und Durchrostungs- garantien. „Entscheidend für den Erhalt der Ansprüche ist jedoch, dass sich die Werkstatt jeweils nach den Vorgaben des Herstellers richtet und nur Ersatzteile in Originalteil-Qualität verwendet“, erläutert Dr. Frank-Bernd Weigand, Leiter der Rechtsabteilung bei ATU. Professionell arbeitende freie Werkstätten bestätigen ihren Kunden dies bereits auf der Rechnung.

Der Besuch einer Vertragswerkstatt darf nur in Ausnahmefällen vorgeschrieben werden. Zum Beispiel wenn Fahrzeuge vom Hersteller zurückgerufen werden, wenn der Garantiefall eintritt oder wenn dies im Leasingvertrag ausdrücklich so geregelt wurde.

*Der Besuch einer Vertragswerkstatt darf nur in Ausnahmefällen vorgeschrieben werden.*

teten Regelungen nach wie vor tief in den Köpfen verankert.

Mit der Verordnung von 2010 hat die EU-Kommission die Rechte der Verbraucher während der Garantielaufzeit gestärkt.

Die Verordnung gilt nicht nur im Rahmen der gesetzlichen Gewährleistung oder bei freiwilligen

Jewo **KFZ-Reparatur & Lackierungen**

- Lackierungen & Effektlackierungen
- Reparaturen von Nutzfahrzeugen
- Unfall-, Karosseriearbeiten
- Hol- & Bring-Service, Ersatzfahrzeuge
- Inspektions-Service mit Mobilitätsgarantie
- TÜV, AU & Sonderzubehör-Annahme
- Klima-Service
- Reifen- & Autoglas-Service
- Schadenskalkulation
- Sturm- & Hagelschadenbeseitigung

Speckenbeker Weg 166 · 24113 Kiel · Fon: 0431-68 04 90 · Fax: 0431-68 44 54  
 info@jewo-kfz.de · www.jewo-kfz.de

## CARPOINT-KIEL

Jens-Peter Straach · Jan Kruse

**Meisterbetrieb · Hauptuntersuchung · Reifen  
 · Werterhalt · Spezialist für VW-Bus T4 & T5  
 · Autoglas · Inspektion · Reparatur · gerne  
 auch ältere Autos · Fahrwerke ·  
 Hohlraumkonservierung · An- und Verkauf ·  
 Klimaservice · kurzfristige Ersatzteile  
 verfügbar · Winterreifen Einlagerung**

**Speckenbeker Weg 156 · 24113 Kiel  
 Tel: 0431 - 69 02 18 37 · [www.carpoint-kiel.de](http://www.carpoint-kiel.de)**



# Urlaub ist mehr als zwei Wochen im Jahr

Am 20. März findet der Rollladen- und Sonnenschutztag statt

Schon wieder auf die Urlaubsreise verzichten? Wohl dem, der daheim einen Balkon, einen Garten oder eine Terrasse hat. Mit schicken Möbeln und Polstern, Grill und Planschbecken wurden viele inzwischen aufgerüstet und können es in puncto Bequemlichkeit mit manchem Hotel aufnehmen.

Da fehlt nur noch der perfekte Sonnenschutz für die heimische Urlaubssoase. „Wer die kommende Sommersaison zu Hause genießen möchte, sollte sich jetzt um die Terrassengestaltung und den passenden Sonnenschutz kümmern. Daran erinnern wir auch in diesem Jahr wieder mit dem Rollladen- und Sonnenschutztag (R+S-Tag) am 20. März, dem kalendrischen Frühlingsbeginn“, erzählt Ingo Plück, Hauptgeschäftsführer des Bundesverbandes „Rollladen + Sonnenschutz“.

Die Handwerksbetriebe des Rollladen- und Sonnenschutztechniker-Handwerks (R+S-Fachbetriebe) sowie die Hersteller stehen im Frühjahr bereit, sommerliche Urlaubsträume umzusetzen. Der jährliche R+S-Tag findet schon seit vielen Jahren Mitte März statt – in diesem Jahr unter dem Motto „Urlaub ist mehr als zwei Wochen im Jahr“. Da die R+S-Fachbetriebe individuell beraten und den Sonnenschutz auf Maß anfertigen, kann es bis zur Montage ein paar Wochen dauern.

## Große Auswahl und fachkundige Beratung

Die Auswahl an Terrassen- und Sonnenschutzlösungen ist groß. Sie reicht vom Wintergarten über



das Terrassendach bis zur Markise und zum Sonnensegel. In Verbindung mit unterschiedlichen Designs, Farben, Stoffqualitäten und -mustern ergibt sich eine riesige Auswahl. Schon deshalb ist eine fachkundige Beratung gefragt, zumal sich die meisten Produkte mit elektrischen Antriebsmotoren und intelligenter Steuerung noch komfortabler machen lassen.

Von Standardprodukten aus dem Internet oder dem Baumarkt rät Plück ab: „Perfekter Sonnenschutz erfordert spätestens dann den Fachmann, wenn der Schatten eines mühsam selbst angebauten Sonnenschutzes nicht dahin fällt, wohin er soll, oder das Haus von vergeblichen Montageversuchen beschädigt wurde. Außerdem muss er auch bei schlechtem Wetter zuverlässig und sicher an der Hauswand halten.“

## Urlaubsgeld ist gut angelegt

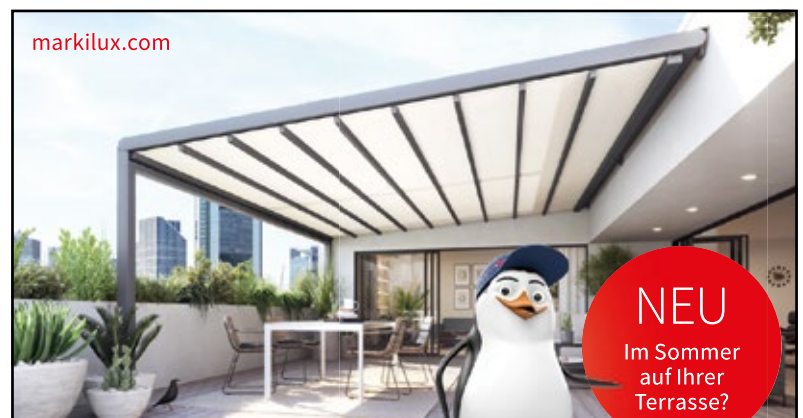
Die Investition in hochwertigen Sonnenschutz vom Fachbetrieb macht sich nicht nur im kommenden Sommer langfristig bezahlt. Während die Urlaubsreise nach we-



Mit schicken Möbeln, Polstern, Kamin und den richtigen Accessoires kann es der heimische Garten mit manchem Hotel aufnehmen. Dazu gehört auch eine Markise für die Terrasse.

nigen Tagen oder Wochen vorbei ist, sorgt der Sonnenschutz mit etwas Pflege und regelmäßiger Wartung jahrzehntelang für Komfort

und Urlaubsfeeling daheim – auch im Feierabend und an Wochenenden. So dauert der Urlaub nicht nur ein paar Wochen im Jahr.



markilux Designmarkisen. Made in Germany.  
Die Beste unter der Sonne. Für den schönsten Schatten der Welt.

**GÜTH**  Hamburger Landstr. 101  
24113 Molfsee  
Telefon (04 31) 65 19 42  
Telefon (04 31) 65 06 00  
info@gueth-molfsee.de  
www.gueth-molfsee.de

**Rollladen · Jalousien · Markisen**  
Sonnen- und Wetterschutztechnik OHG im „Kutschenhaus“ Molfsee

**markilux**

Der schützende Rollpanzer besteht aus gelenkig miteinander verbundenen Profilen aus Aluminium, Kunststoff, Edelstahl oder Holz.





# Holstein Kiel knackt 100er-Marke



Fin Bartels und Alexander Mühling erwarten Jubiläumsspiele im März

Mit unnützem Wissen an der Wurstbude im Stadion, bei der Familie vor dem Fernseher oder in der Kabine punkten, kein Problem! Holstein Kiel feierte mit dem 2:1 Sieg gegen Regensburg den 100. Sieg in der 2. Bundesliga. Ein guter Anlass, um einen tieferen Blick auf Statistiken und die Vergangenheit zu werfen.

## 100 Siege in der 2. Bundesliga

Die Kieler Störche sind der 49. Verein, der die magische 100-Siege-Marke in der Geschichte der 2. Bundesliga geknackt hat. Dies gelang in diesem Jahr im 274. Spiel beim 2:1-Erfolg in Regensburg. Dabei ging ein Treffer auf das Konto von Kiels Routinier Alexander Mühling.

## 150 Zweitligaspiele für Mühling

Der im Sommer 2016 zur KSV gewechselte Mühling absolviert aller Voraussicht nach diesen Monat sein 150. Zweitliga-Spiel im Holstein-Trikot und überschreitet dabei gleichermaßen die Schwelle von 12.000 Einsatzminuten.

## Aus der Historie der 2. Bundesliga

Das Bundesliga-Unterhaus wurde am 2. August 1974 gegründet. Zuvor bildeten die fünf Regionalligen die zweithöchste deutsche Spielklasse. Bei Einführung der 2.



Fin Bartels gehört zu den erfolgreichsten Torschützen der Kieler Zweitliga-Geschichte. Beim nächsten Heimspiel gegen den SC Paderborn am 4. März begehrt er voraussichtlich sein 200. Zweitligaspiele.

Foto: Holstein Kiel

*In der Spielzeit 1978/79 trat Holstein Kiel erstmals in der neu gegründeten 2. Bundesliga an.*

Bundesliga wurde diese 1974 in eine Nord- und eine Südstaffel aufgeteilt, die jeweils 40 Teams fassten. Sieben Jahre später wurde erstmals auf eine eingleisige Liga umgestellt, bei der zunächst 20 Teams antreten durften. Mit der Eingliederung der ehemaligen DDR-Oberliga in den bundesweiten Spielbetrieb wurde 1991 noch einmal für eine Saison auf die Zweiteilung zurückgegriffen. Seit der Saison 1994/95 messen sich in der 2. Bundesliga 18 Teams.

## Erster Zweitligasieg gegen Westfalia Herne

In der Spielzeit 1978/79 trat Holstein Kiel erstmalig in der neugegründeten 2. Bundesliga an. Direkt am zweiten Spieltag gelang den Störchen beim ersten Zweitliga-Heimspiel gegen Westfalia Herne der erste „Dreier“ im Bundesliga-Unterhaus. Zu dem Spiel pilgerten 20.000 begeisterte KSV-Anhänger ins Holstein-Rund und peitschten die Kieler Halbprofis zum Sieg. Die

**Schiller**  
FLIESEREI

Fliesenarbeiten aller Art

Hamburger Chaussee 349 | 24113 Kiel | Tel.: 0431.200 45 67  
www.schiller-fliesentechnik.de



... unsere Kunden wissen, warum!

**Malereibetrieb Jens Struck GmbH**

Speckenbecker Weg 124, 24113 Kiel

Telefon 0431 - 65 15 28

info@maler-struck.de, www.maler-struck.de





**Alexander Mühling machte mit seinem Tor gegen Regensburg den 100. Sieg in der 2. Liga möglich. Im März kann er sein 150. Zweitligaspiel absolvieren.**

Foto: Swantje Stieh

Kieler trotzten finanziellen Sorgen und schwierigen Trainingsbedingungen am Fögeplatz und verblieben für drei Jahre bis zur Einführung des eingleisigen Spielsystems im Bundesliga-Rausch. Aktuell spielt die KSV die achte Zweitligasaison in der Vereinsgeschichte.

nigung in der 2. Bundesliga und gewann dabei alle Spiele gegen Dynamo Dresden, VfB Stuttgart, Würzburger Kickers und OSC Bremerhaven. Dahingegen ist die Mannschaft von der Förde im Zweitliga-Spielbetrieb noch sieglos gegen RW Essen, Union Berlin, Wuppertaler SV, Schalke 04, den 1. FC Köln, Bayer Leverkusen, KFC Uerdingen, SC Göttingen und Hansa Rostock. Gegen die letztgenannte Mannschaft steht am 11. März auswärts das Rückspiel an (Hinspiel 0:2).

Die erfolgreichsten Torschützen aus der jüngeren Kieler Zweitliga-Vergangenheit sind Marvin Ducksch (Platz 83 der ewigen Torschützenliste der 2. Bundesliga), Manuel Schäffler (Platz 174) und Fin Bartels (Platz 193). Letzterer knackt in diesem Monat im Heimspiel gegen den SC Paderborn am 4. März voraussichtlich die 200-Spiele-Marke in der 2. Bundesliga.

Der gebürtige Kieler verlängerte zudem kurzfristig seinen Vertrag bei der KSV um ein weiteres Jahr bis Sommer 2023. ST

*Die erfolgreichsten Torschützen aus der jüngeren Kieler Zweitliga-Vergangenheit sind Marvin Ducksch, Manuel Schäffler und Fin Bartels.*

**Unter den Top-50-Vereinen**

In der ewigen Zweitliga-Tabelle ist die KSV nach 380 Zweitligaspielen in der Vereinsgeschichte unter den Top-50-Vereinen. 46 Vereine bezwang die Sportverei-

**SIEVERS**  
BÄDER | SANITÄR | HEIZUNG | SOLAR

Besuchen Sie unsere **AUSSTELLUNG** im Haßberg 15

Alles rund um das Thema Bäder, Enthärtungsanlagen und Heizsysteme.

K.-O. Sievers GmbH | Haßberg 15 - 17 a | 24113 Kiel  
T. 0431 / 65 94 50-0 | [www.sievers-sanitaer.de](http://www.sievers-sanitaer.de)

**weru**  
Fenster und Türen fürs Leben

[www.weru.de](http://www.weru.de)

**HEIMAT!**

Mehr Sicherheit mit Fenstern und Haustüren von Weru.

**JETZT MEHR SICHERHEIT MIT UNSEREN PROTECT-PAKETEN**

Beschützen Sie Ihr Wertvollstes!

**KEINBRUCH** SICHERN SIE IHR ZUHAUSE

Benannt im paßzeitlichen Herstellerverzeichnis für geprüfte und zertifizierte einbruchhemmende Produkte.

**BeFa Fenster und Türen GmbH** · Segeberger Landstraße 1 · 24145 Kiel  
Tel. 0431/73 55 73 · Fax 0431/73 11 59 · [www.befa-kiel.de](http://www.befa-kiel.de) · [info@befa-kiel.de](mailto:info@befa-kiel.de)

**GV**  
Gerüstbau Vogel

**Gerüstbau Vogel**

**KIEL 64 98 40**

**... mit uns sicher nach oben!**



TNG 

Jetzt auch in  
**Flintbek!**

# Das www.Warten hat ein Ende. Mit TNG Glasfaser.

In Suchsdorf ist der Glasfaserausbau gestartet.  
Sichere dir jetzt deinen kostenlosen Glasfaser-  
anschluss in Kiel und Umland!



[www.tng.de/kiel](http://www.tng.de/kiel)  
0431/530 50 400

