



## Klimaschutz nimmt Fahrt auf

Landeshauptstadt Kiel plant Klimaschutzwerkstätten in den Stadtteilen

**TEIL 40**  
der Serie  
**Archivfotos:**  
Müllabfuhr per  
Pferdefuhrwerk



Kinder und Jugendliche konnten beim Aktionstag auf dem Gelände der Stadtwerke Kiel mit Elektro-Karts ein paar Runden drehen.

Foto: Carsten Frahm

Unter dem Motto „Kiel packt an! Wir gestalten gemeinsam eine klimaneutrale Stadt“ fand 2019 die erste Klimaschutzwerkstatt statt. Ziel ist, konkrete Maßnahmen aus dem „Masterplan 100 % Klimaschutz“ festzulegen, die von einer breiten Öffentlichkeit getragen und gemeinsam umgesetzt werden.

Dieses Anliegen soll nun in die Stadtteile getragen werden. Die Landeshauptstadt plant, bis zu fünf Klimaschutzwerkstätten jährlich in den Ortsbeiräten durchzuführen. Der Ortsbeirat Hassee-Vieburg begrüßt das ausdrücklich, zumal wir

in unserem Stadtteil die grüne Lunge Kiels haben, die es zu schützen gilt. Mehr dazu auf **Seite 3**.

**Umstieg auf Elektro-Fahrzeuge**  
Dass Interesse am Wandel besteht, zeigte der rege Besuch der Bevöl-

kerung am „Tag der E-Mobilität“ am 24. April auf dem Gelände der Stadtwerke Kiel am Uhlenkrog. Das umfangreiche Angebot an Elektro-Autos und E-Bikes konnte sich sehen lassen (siehe **Seite 21**).

**Frische Energie für die Zukunft**  
Europas modernstes Gasmotoren-Heizkraftwerk liegt am Ostufer der Kieler Förde. Dort findet am Sonntag, dem 12. Juni, ein „Tag der offenen Tür“ statt, bei dem Sie die Anlage besichtigen können (**Seite 23**).

**Strom und Wärme aus heimischer Energiequelle**  
Für nachhaltige Energiegewinnung sorgt auch die MVK. Durch das Verbrennen der Abfälle werden 15.000 Kieler Haushalte mit Strom und Fernwärme versorgt. Gut die Hälfte der erzeugten Energiemengen wird aufgrund der Abfallsammensetzung als regenerativ eingestuft. Den Jahresbericht über die Einhaltung der Emissionswerte und die Energiebilanz der MVK finden Sie auf **Seite 24**.

### Aktionstage – Venenmessung vom 23.05.–25.05.2022



- kostenlose Venenmessung
- 3D-Scan von Ihren Beinen
- individuelle Beratung bei Venenleiden

**Terminabsprache erforderlich!**

sanitätshaus  
**BAHR**

Steenbeker Weg 25  
24106 Kiel

Tel. 0431/3333-63  
www.bahr-gmbh.com

**Öffnungszeiten**

Mo, Mi 08:00–20:00 Uhr  
Di, Do, Fr 08:00–18:00 Uhr



Aus der Region – für die Region  
Unsere Heimat – echt & gut

**neukauf Lutz Andersen e.K.**



### Tradition mit Kick – Maibowle mit Erdbeeren

Der leicht bittere Waldmeister harmoniert hervorragend mit der erfrischenden Süße und leichten Säure frischer Erdbeeren. Das wiederum macht unsere Maibowle mit Erdbeeren zum passenden Drink für jede Gartenparty, für jeden heißen oder auch nur etwas wärmeren Frühsommertag. Rezept auf [www.edeka.de](http://www.edeka.de).

*Danke...*

... dass Sie  
einen Schutz  
benutzen.



1,5 m




... dass Sie mit  
Anstand Abstand  
wahren.

... dass Sie  
IMMER einen  
Einkaufswagen  
nutzen.



**Bleiben Sie  
gesund!**

Wir  Lebensmittel.

Hamburger Chaussee 178 · 24113 Kiel · Tel. 0431/68 23 13 · Mo–Sa 7.00–21.30 Uhr

[www.edeka-andersen.de](http://www.edeka-andersen.de)



Foto-  
Service-  
point



# Härtere Verkehrsregelungen im Uhlenkrog?

Ortsbeirat setzt sich für sichere Querungen beim Kolonnenweg und Tiergehege ein

„Von der Hofholzallee kommend Richtung Hasseer Straße fahren Personenkraftwagen im Uhlenkrog teilweise weit über 50 km/h, da sie in dem unbebauten Bereich zwischen Hofholzallee und Kolonnenweg nicht merken, dass sie innerorts sind“, berichtete der stellvertretende Ortsbeiratsvorsitzende Jürgen Meereis über die besondere Gefahrenlage in diesem Gebiet.

Der Ortsbeirat bat die Verwaltung daher bereits vor einigen Monaten zu prüfen, ob der bereits vorhandene Tempo-30-Abschnitt bis zum Kolonnenweg ausgeweitet werden und außerdem ein Zebrastrifen auf Höhe des Kolonnenwegs als Querungshilfe und optische Barriere installiert werden kann.

Die Stadt Kiel sieht jedoch keinen Handlungsbedarf, da Tempo 30 nur dort angeordnet werden kann, wo es aufgrund der besonderen Umstände zwingend geboten ist und aufgrund der örtlichen Verhältnisse eine besondere Gefahrenlage besteht.

Da der Uhlenkrog auf Höhe des Kolonnenwegs jedoch leicht abschüssig ist und daher zum Schnellfahren verleitet, zudem von vielen Kindern und Jugendlichen als Schulweg und auch von unseren älteren Bewohnern genutzt wird, sieht der Ortsbeirat diese Voraussetzungen als erfüllt an. Er bittet die Verwaltung deshalb nachdrücklich, sich mit den bereits vorgetragenen Argumenten nochmals auseinanderzusetzen, um gegebenenfalls zu einer neuen Bewertung zu gelangen.

## Querungshilfe beim Tiergehege

Bezüglich des Vorschlags des Ortsbeirats, eine Querungshilfe im Uhlenkrog auf Höhe des Zugangs zum Tiergehege zu installieren, wurde der zuständige Mitarbeiter vom Tiefbaumamt, Herr Klein, zur



Wegen oft überhöhter Geschwindigkeiten im Bereich Kolonnenweg wünscht der Ortsbeirat dort Tempo 30 und einen Zebrastrifen. Foto: Vanessa Baade

nächsten Ortsbeiratssitzung am 17. Mai eingeladen. Dieser wird dann über die Vorschläge der Stadt zu dem Vorhaben berichten. In diesem Zusammenhang soll auch die Ausweitung des Tempo-30-Abschnitts mit dem Tiefbaumamt erörtert werden.

## Klimaschutzwerkstatt vor Ort

Nach der Klimaschutzwerkstatt an der Kiellinie im September 2019 soll der Klimaschutz nun auch vermehrt auf Stadtteilebene getragen werden, um die Bürger „vor Ort“ zum Handeln zu animieren. Immerhin möchte die Stadt Kiel klimaneutral werden – und das deutlich vor dem erklärten Ziel im Jahr 2050.

Die Stadt möchte daher bis zu fünf Klimaschutzwerkstätten jährlich in den Ortsbeiräten durchführen. „Wir begrüßen die Entscheidung

neben gibt es eine bunte Mischung an Privatleuten und Gewerbetreibenden und auch der ÖPNV ist in unserem Stadtteil noch immer nicht gut ausgebaut“, begründete Jopen seine Ausführungen.

## Wie läuft der Winterdienst?

Um dem Schnee im Winter „Herr zu werden“, sind die Straßen in der Stadt Kiel in Prioritäten eingeteilt. Zur Priorität 1 gehören dabei alle „verkehrsichtigen Straßen, also diejenigen, auf denen pro Stunde mehr als 100 Fahrzeuge verkehren und alle gefährlichen Straßen. Darüber hinaus gehören alle ÖPNV-Strecken zur Priorität 1“, berichtete Jens Krause, Abteilungsleiter Straßenreinigung vom ABK. Diese werden daher im Winter vorrangig gestreut und von Schnee und Eis befreit.

Erst wenn diese Straßen gestreut und geräumt wurden und es nicht mehr schneit, werden die Straßen der Priorität 2 bearbeitet. Dabei umfassen die Straßen der Priorität 1 bereits 876 Kilometer in Kiel, weitere 624 Kilometer kommen durch die Priorität 2 hinzu. Insgesamt werden also mehr als 1.500 Kilometer in Kiel vom Schnee befreit, wenn alle Straßen der Priorität 1 und 2 einmal erledigt sind. Dabei geht es vorrangig um die Verkehrssicherungspflicht.

## Nächste Sitzung am 17. Mai

Die nächste Sitzung ist am Dienstag, 17. Mai, um 19.30 Uhr. VB

**25% sparen!**

**Beratung • Aufmass • Montage**

Neue Fenster lohnen sich doppelt. Jetzt staatliche Förderung nutzen und Heizkosten senken!\*

rekord Ausstellung GmbH  
Theodor-Heuss-Ring 56, 24113 Kiel  
Tel. 04 31/6 61 11 99  
kiel.rekord.de



### Kindersachenflohmarkt

Am Samstag, dem 14. Mai, veranstaltet der Förderverein für die Grundschule Eidertal-Molfsee von 10–14 Uhr einen „Baby- und Kindersachenflohmarkt“ auf dem Schulhof. Anmeldungen bis zum 6. Mai an [flohmarktfoerderverein@gmx.de](mailto:flohmarktfoerderverein@gmx.de). Die Standgebühr beträgt sieben Euro pro Tapeziertisch plus einen Kuchen fürs Buffet. Kinder zahlen zwei Euro für eine Picknickdecke. Für Kaffee und Kuchenbuffet, Waffeln und Naschi wird gesorgt. Der Erlös aus Standgebühr und Kuchenverkauf geht zugunsten des Fördervereins.

### Seefest wird geplant

Nach einer zweijährigen Pause wird es am Donnerstag, dem 23. Juni 2022, wieder das Seefest im Rahmen der Kieler Woche geben. Von 15 bis ca. 18.30 Uhr gibt es auf dem Festplatz wieder ein buntes kulturelles, aber auch kulinarisches Programm. Eine gute Gelegenheit für Vereine, Verbände und andere Organisationen, um sich und ihre Anliegen vorzustellen.

Das Organisationsteam um Winfried Jöhnk lädt alle Interessierten zu einem Vorbereitungstreffen am 16. Mai um 17 Uhr in das Gildeheim in der Quarnbeker Straße 14 ein. Dann können bereits Standortwünsche, Bühnenprogramm und das Angebot besprochen werden.

# „Schulensee ist der Jackpot“

Am 1. Mai fängt die Pastorin Nadine Ritter in der Thomaskirche an



Die 30-jährige Nadine Ritter wird neue Pastorin in Schulensee.

Foto: Kirchenkreis Altholstein

„Schulensee ist schon der Jackpot“, findet Nadine Ritter. Am 1. Mai 2022 fängt sie dort in der Ev.-Luth. Kirchengemeinde als neue Pastorin an.

Ich weiß noch, wie ich in der Kneipe meiner Eltern saß und mit dem Pastor zusammen in der Kinderbibel geblättert habe“, erinnert sich Nadine Ritter an die ersten Kontakte mit der Kirche. Sie kommt aus Sarau im Kreis Segeberg und stammt nicht aus einer traditionell christlichen Familie. Dennoch schließt sie sich bereits mit sieben Jahren den christlichen Pfadfindern an und wächst in den Glauben hinein. „Irgendwann habe ich dabei auch gelernt, wie man

eine Andacht gestaltet und wie es sich anfühlt, für andere zu beten“, erzählt die heute 30-Jährige. Allerdings führt ihr Weg nicht schnurstracks ins Pastorat. Ritter beginnt Mathematik und Theologie auf Lehramt zu studieren. „Bei einem Praktikum in der Kieler Claus-Harms-Kirchengemeinde habe ich dann gemerkt: Das ist es! Und habe Mathe endgültig an den Nagel gehängt.“

Eine Entscheidung, die sie nicht bereut hat. „Ich werde dafür bezahlt, von meinem Glauben zu erzählen. Wie schön ist das denn“, strahlt Ritter. Vor allem die Abwechslung reizt sie am Beruf der Pastorin und dass sie den Menschen nahe sein kann. „Ich finde es keine Selbstverständlichkeit, dass sich die Men-

schen mir als Pastorin anvertrauen, dass ich sie ein Stück ihres Lebensweges begleiten darf. Das ist ein wertvolles Gut, mit dem ich sehr sorgsam umgehe.“

Nach ihrem Vikariat schickt die Nordkirche Ritter jetzt auf ihre erste Stelle als Pastorin nach Molfsee. „Ich freue mich riesig dort anzufangen, gerade auch, weil es in der Kirchengemeinde Schulensee so viel für Jugendliche gibt. Und auch Pfadfinder.“ Sie hofft, dass die Pfadfinder sie bald zu sich ans Lagerfeuer einladen. Dann würde

*„Ich freue mich riesig dort anzufangen, gerade auch, weil es in der Kirchengemeinde Schulensee so viel für Jugendliche gibt.“*

Pastorin Nadine Ritter

sie auch Kuchen mitbringen, vielleicht ihren berühmten Himbeer-Schmand-Kuchen. „Ich backe sehr gerne, weil mich das entspannt. Kuchen selbst mag ich gar nicht so“, lächelt die Pastorin. Sie häkelt auch gerne – von Sofadecken über Kindermützen und Handyhüllen bis hin zu Kuschteltieren. „Weil es die Kreativität fördert und entspannt“, findet sie.

Was an keinem Tag fehlen darf: Zusammen mit ihrem Lebensgefährten und dem Hund raus. „Da sind wir dann gemeinsam als Rudel unterwegs.“

## Der Malermeister Marcel Oldenburg



**Beste Beratung & Umsetzung** für Ihre Malerarbeiten, Fassadensanierung, Wand- und Bodengestaltung, Wärme-Dämm-Verbund-System, fugenlose Bäder

**Malermeister Oldenburg GmbH**  
Eichkoppelweg 99, 24119 Kronshagen  
Telefon 0431 / 21 91 63 04  
[www.mmkiel.de](http://www.mmkiel.de)

## DACHDECKERMEISTER ROLF PIRCH

- Steildach
- Flachdach
- Fassadenbau
- Bauklempnerei
- VELUX-Partnerbetrieb
- auch Kleinaufträge

**Stadtrade 18 · Kiel-Hassee · Tel. 68 23 17**  
email: [info@dachdeckerei-pirch.de](mailto:info@dachdeckerei-pirch.de)

# Gemeinsam grillen und Waffeln essen

„Tag der Nachbarn“ dieses Jahr am Freitag, dem 20. Mai

Am Freitag, dem 20. Mai 2022, findet zum fünften Mal der „Tag der Nachbarn“ statt. Ein Tag, an dem durch Aktionen und Feste das Miteinander in der Nachbarschaft gestärkt werden soll.

Anlässlich des „Tags der Nachbarn“ sind in Hassee mehrere Angebote geplant. Es startet bereits am Vortag, dem 19. Mai, von 15–17 Uhr mit einem Frühlingsfest im Nachbarschaftsgarten des AWO-Servicehauses Lübscher Baum. Am 20. Mai selbst sind drei Veranstaltungen vorgesehen. Vormittags von 10–12 Uhr lädt die Begegnungsstätte der Michaeliskirche gemeinsam mit der Seniorengruppe

der Stiftung Drachensee ein. „Im Vorgarten zwischen unseren neuen Hochbeeten wollen wir zusammenkommen, frisch gebackene Waffeln genießen und einfach eine gute Zeit zusammen verbringen“, lädt Karen Meinert ein: „Kommen auch Sie vorbei und machen Sie mit.“ Waffeln gibt es auch ab 15 Uhr im Au-



ßenbereich der Professorenhäuser (Brüggerfelde). Dazu wird Kaffee und Kakao ausgeschrieben. Wer es lieber herzhafter mag, geht von 14.30 bis 17 Uhr zur anna Hassee (Hamburger Chaussee 75). Dort steht ein Grillfest mit bunten Aktivitäten – wie Pflanzen, Nähen und Spielen – auf dem Programm.



**Anika Schütt** lädt herzlich zum geselligen Grillen am 20. Mai ab 14.30 Uhr in die Anlaufstelle Nachbarschaft ein.

## Vortrag über Waldwiese

Das Etablissement Waldwiese war von 1892 bis 1985 die Gaststätte im Kieler Süden. Im 3.000 Zuschauer fassenden Festsaal und auf dem weitläufigen Außengelände am Waldwiesensee fanden vielerlei Veranstaltungen statt.

Hartmut Eichelberg, Sohn des letzten Waldwiesen-Betreibers Fritz Eichelberg, zeigt am 5. Mai ab 14 Uhr in der anna Hassee (Hamburger Chaussee 75) Fotos aus seiner Sammlung in Form eines Lichtbild-Vortrags.

## Mittwochsvortrag

Der nächste Mittwochsvortrag im Gemeindehaus Michaelis findet am 18. Mai statt. Ab 10 Uhr referiert Renate Dopheide zum Thema „Die Bonhoeffers, eine Familie im Widerstand“. Da die Plätze begrenzt sind, ist eine Anmeldung unter 0431/685342 erforderlich.

**Grillen mit Freunden - Wein bei Kerzenlicht - Kaffeerunde im Garten  
Mit einer Terrassenüberdachung ist Ihnen das Wetter egal!**



**Frühjahrs-Aktion:  
12 % Rabatt!**



**Nelson Park Terrassendächer**

Servicebüro Heikendorf

Binzer Weg 1, 24226 Heikendorf

04 31 / 9 90 18 25 - [www.nelsonpark-td.de](http://www.nelsonpark-td.de)

**Alles aus einer Hand: Planung - Produktion - Montage**

# Vereinssport hat Federn gelassen



Jahreshauptversammlung des THW Kiel informierte über Mitgliederentwicklung

Am 19. April 2022 hielt der THW Kiel e. V. erstmals seit zwei Jahren wieder eine Jahreshauptversammlung im Vereinsheim ab – sogar ohne Maskenzwang. „Wichtiger ist uns, dass unsere Mitglieder an ihren Kursen ungestört teilnehmen können“, bekräftigte der Vorsitzende Olaf Berner.

Das Aufrechterhalten des Vereinsbetriebs war schwer in den letzten beiden Jahren. „Der Vereinssport hat Federn gelassen“, erzählte Berner. „Jetzt geht es darum, die verlorenen Mitglieder zurück oder neue zu gewinnen.“ In Zahlen: Vor der Pandemie hatte der THW Kiel 1.560 Mitglieder. Der niedrigste Stand lag im Vorjahr bei 1.241. Neben Austritten sind hierbei auch Aktualisierungen der Kartei berücksichtigt. „Zum heutigen Tag sind wir bei 1.346, also 100 mehr. Die Tendenz ist positiv“, verkündete der Vorsitzende und ergänzte: „Die große Zahl derjenigen, die in den Verein kommen, sind Kinder und Jugendliche. Das ist unsere Zukunft.“

Gern würde der Verein neue Gruppen einrichten, etwa im Bereich Eltern-Kind-Turnen oder eine weitere Ballsportgruppe, doch dafür fehlen die Übungsleitenden. Positives gibt es vom Handball zu berichten. Die 2014 gegründete Nachwuchs-GmbH hat jedes Jahr



**Auch wenn die Tische im THW-Vereinsheim noch längst nicht so gefüllt sind wie vor der Pandemie, freuen sich die Anwesenden doch, endlich wieder eine „normale“ Mitgliederversammlung abhalten zu können.** Foto: Carsten Frahm

das Jugendzertifikat erhalten. „Dieses Jahr erstmals mit Stern“, freute sich Olaf Berner. „Wir gehören damit zu den besonders ausgezeichneten Vereinen in Deutschland.“

## Liegenschaften sanieren

Das 1964 erbaute Vereinsheim stammt aus einer Zeit, als schlecht bis gar nicht isoliert wurde. Das wird heute mehr und mehr zur Kostenfalle. Es muss energetisch saniert werden. In den nächsten Wochen wird damit angefangen, die Eingangstüren und die Fenster im unteren Bereich auszutauschen.

Für größere Baumaßnahmen wird es erforderlich, dass der Verein Rücklagen bildet.

Auch die THW-Halle in der Fröbelstraße ist sanierungsbedürftig. Die leichte Deckenkonstruktion soll gedämmt werden – möglicherweise mit einer Perlite- oder Zellschüttung. Die notwendige Erneuerung der Hallenbeleuchtung ist aus Kostengründen zurückgestellt.

## Ungenügende Sportstätten

Eine Mutter echauffierte sich über den Zustand des Sportplatzes an der Gemeinschaftsschule Hassee.

Die Tartanbahn sei wellig und müsse erneuert werden.

Schlimmer noch hat es die Badminton-Abteilung getroffen. Seit zwei Jahren warten sie auf einen Fußboden in der Sporthalle der ehemaligen Jahnschule. In der Ersatzhalle kann die Leistungsgruppe nicht spielen, da die weißen Federbälle vor weißem Grund kaum zu sehen sind. „Das führt zu Resignation“, berichtete Abteilungsleiter Hartmut Brummack. „Die Mannschaft ist abgemeldet.“ Derzeit spielt nur die Hobbyabteilung mittwochs in der Helmut-Wriedt-Halle.

**Wir beraten, wir planen, wir pflanzen und wir bauen!**

Gestaltung von Gärten & Grünanlagen • Pflasterarbeiten, Verlegung von Beton- & Natursteinen • Zaunbau & Toranlagen • Hangbefestigungen • Erd-/Baggerarbeiten • Entwässerungsarbeiten jegl. Art • Terrassenbau & Holz im Garten • Rasenneuanlagen & Verlegung von Rollrasen • Pflege von Gehölzen, Baumfällarbeiten • Carportaufbau • Winterdienst u.v.m.



Garten- & Landschaftsbau Zühlsdorf  
Inh. Andreas Zühlsdorf  
Eiderbrook 117 • 24113 Kiel

Telefon: 0173 - 18 53 819  
info@gartenbau-zuehlsdorf.de

[www.gartenbau-zuehlsdorf.de](http://www.gartenbau-zuehlsdorf.de)

**Freg doch Mr.U!**

Erfahren Sie **alles** rund um  
das Thema **Zahnersatz**

- ausführlich
- verständlich
- kostenlos!

**U** PETER  
**USINGER**  
Zahntechnik-Kiel GmbH

Ringstraße 21 | 24114 Kiel | 0431 | 96 10 20



Der alte und neue THW-Vorsitzende Olaf Berner (rechts) überreichte der Geschäftsstellenleiterin Birgit Schroeter einen Blumenstrauß.

Foto: Bernd Moltzen



Tennis-Turnier und Ehrungen

Die Tennisabteilung fängt am 7. Mai mit den ersten Punktspielen an. Vorab wird am Samstag, dem 30. April, ein Kuddel-Muddel-Turnier abgehalten. „Da können alle Mitglieder mitmachen“, lud Waldemar Passlack ein. Beginn ist um 14 Uhr auf der Tennisanlage am Krumbogen.

Am 3. Juli ist eine größere Veranstaltung geplant, um langjährige und verdiente Mitglieder auszuzeichnen. Nachdem diese Ehrungen bereits zweimal ausgefallen sind, soll nun alles nachgeholt werden.

Bei den anschließenden Vorstandswahlen wurden der erste Vorsitzende Olaf Berner und die stellvertretende Vorsitzende Ute Gaede wiedergewählt. Ebenfalls ohne Gegenstimmen wiedergewählt wurde Susanne Wittig, jetzt – nach neuer Satzung – als weiteres gleichbe-

Nachdem die Ehrungen bereits zweimal ausgefallen sind, soll nun alles am 3. Juli nachgeholt werden.

Satzungsänderung und Wahlen

Drei Anläufe benötigte auch die geplante Satzungsänderung. Nach Formfehlern und inhaltlichen Bedenken kam sie bei der Jahreshauptversammlung erneut auf die Tagesordnung. Die notwendige 2/3-Mehrheit wurde klar erreicht. Die Anwesenden stimmten einstimmig zu (bei einer Enthaltung).

rechtes Vorstandsmitglied. Gleiches gilt auch für Helge Kriebler, der den bisherigen Vorstand ergänzt. Zum Abschluss gab es einen Blumenstrauß für Birgit Schroeter, die seit mehr als zwei Jahren die Geschäftsstelle leitet – und das „bei immer guter Laune“, wie der Vorstand lobend hervorhob. CF



vor Ort & persönlich

Die Erstfinanzierung ist der wesentliche Schritt hin zum Eigenheim.



Fühlen Sie sich ausreichend vorbereitet? Wissen Sie, was Sie sich dauerhaft leisten können und was Sie dementsprechend benötigen? Ich bin Berater mit Leib und Seele, führe und begleite Sie gern und persönlich durch das komplexe Labyrinth der Finanzierung.

Hans-Peter Westphal. Bankfachwirt

Exerzierplatz 7 • 24103 Kiel • Telefon • 0431/640 1 640 info@h-p-westphal.de • www.h-p-westphal.de



Finanzierungen – unabhängig, individuell, kompetent



Haustechnik Matthias Kleinert e.K. Pötterweg 3, 24145 Kiel, T. 431 2593489-7 team-kleinert-kiel.de

Badsanierung und Heizungs-/Sanitärtechnik

BEI UNS BEKOMMEN SIE ALLES AUS EINER HAND. SCHAUEN SIE AUF UNSERE WEBSITE: WWW.TEAM-KLEINERT-KIEL.DE

Henschel + Böinig Dachdeckerei GmbH & Co KG. Logo with a knight. Website: www.henschel-boenig.de, Email: henschel-boenig@t-online.de, Address: Hamburger Ch. 198, 24113 Kiel. Phone: 88 88 88 5

# Das Museum in unserem Stadtteil

Wie Schulrektor Dieter Sievers zum „Museumsdirektor“ des Schulmuseums wurde

Im Gebäude der Theodor-Heuss-Schule in der Rendsburger Landstraße 127d befindet sich ein kleines, aber feines Schulmuseum – zu besichtigen für Klassen und Gruppen nach Vereinbarung, rein ehrenamtlich betreut von Rektor a. D. Dieter Sievers.

Erinnern Sie sich noch an Ihre Schulzeit? Selbstverständlich, niemand könnte diese Zeit jemals vergessen, die nahezu die gesamte Kindheit und Jugend geprägt hat! Und doch haben wir alle ganz unterschiedliche Erinnerungen, die oft das gesamte Spektrum der Gefühlswelt abdecken. Es gab Erfolge, Freundschaften, die erste Liebe vielleicht, aber auch schlimme Momente, Versagensangst, Mobbing, Intrigen und natürlich Aggression bis hin zu brutaler Gewalt.

Museumsdirektor Dieter Sievers erwartet die KIEL-LOKAL-Reporter schon an der Eingangstür der Theodor-Heuss-Schule. Sievers ist Jahrgang 1938 und erinnert sich lebhaft an seine Schulzeit, die in einer der dunkelsten Epochen der deutschen Geschichte ihren Anfang nahm.

An verschiedenen Orten in Schleswig-Holstein durchlief er seine Lehreraufbahn. Ab 1985 war er dann selbst Schulrektor an der Theodor-Heuss-Schule, bis zu seiner Pensionierung 2003. Und auch da-



Der Amtsvorgänger in Lebensgröße wacht über historisches Schulmobiliar. Zu seiner Zeit konnte unbotmäßiges Verhalten noch schmerzhaft Folgen haben. Heute liegt der Rohrstock hinter Glas und Besuchgruppen dürfen probeweise alte Schulbänke drücken.

Fotos: Carsten Frahm

nach nimmt ihn das Thema Schule noch voll in Beschlag. Denn Sievers hat in den vergangenen Jahrzehnten ein spannendes Schulmuseum aufgebaut, dessen Exponate jedem hiesigen Schulkind noch gut in Erinnerung sein dürften. Ehrenamtlich pflegt er die Exponate und Archive. Wenn möglich, radelt der über 80-Jährige, der sich glücklicherweise guter Fitness erfreut, wie er selbst sagt, von der Innenstadt

zur Schule. Er gibt aber zu, dass er in letzter Zeit auch öfter den Bus nimmt. Seit vor sechs Jahren seine Frau verstarb, weitete Sievers seine ehrenamtlichen Aktivitäten für die Nikolaikirche nochmals aus und widmet sich Menschen seines Alters, denen eine gute Gesundheit nicht mehr vergönnt ist.

Mit sanfter Stimme schlägt der Museumsdirektor einen großen Bogen von der erstmaligen Einrichtung

einer Volksschule bis zur Gegenwart. Als die Gebäude der heutigen Theodor-Heuss-Schule geplant wurden, berichtet Sievers mit verschmitztem Lächeln, habe er in engem Kontakt mit den Ämtern und dem Architekten an dem pädagogischen Konzept des Neubaus mit seinen großzügigen Hallen und Galerien mitwirken und dort Möglichkeiten eröffnen können für ein kleines Schulmuseum mit einer

**Onyx Rohr- und Kanal-Service GmbH**  
Ihr kompetenter und umweltfreundlicher  
Partner für ganz Schleswig-Holstein für

- Rohrreinigung
- Dichtheitsprüfung

**Tel. 0431 / 56 34 32**  
365 Tage - 24 Stunden einsatzbereit!

Braunstraße 11  
24145 Kiel

Ein Unternehmen von



Wir können den Wind nicht ändern,  
aber die Segel richtig setzen.

ARISTOTELES



Wir sorgen vor.

Gestalten Sie Ihren Abschied selbstbestimmt.  
Lassen Sie uns gemeinsam vorsorgen. Ihr „letzter Wille“ ist uns wichtig.

Wir sind für Sie da.  
Telefon 0431. 6 11 30

Sophienblatt 73  
24114 Kiel

info@bestattungen-schroeder.de  
www.bestattungen-schroeder.de





**Der Plan (links) und ein Modell der ersten Volksschule in Demühlen. Vor 250 Jahren wurde eine Kate zur Schule umfunktioniert.**

gefähr das, was wir heute Fahrschüler nennen. Mit dem Unterschied, dass es wohl ausnahmslos zu Fuß auf den matschigen Verbindungswegen bis nach Suchsdorf ging. In Hassee entstand die erste Volksschule im Jahre 1772, in einem Fachwerkhause in Demühlen – zuständig für die Dörfer Hassee, Russee und Hasseldieksdamm. Dieses Jahr steht die 250-Jahrfeier an.

Die Schulkate in Demühlen war nach 50 Jahren baufällig. Ein größerer Neubau entstand 1829 nahe der ersten Schulkate. In den nächsten 40 Jahren stiegen die Schülerzahlen stark, sodass Russee 1871 eine eigene Schule erhielt und 1876 für Hassee und Winterbek ein größerer Neubau an der Rendsburger Landstraße 115 entstand. Nach der Eingemeindung nach Kiel 1910 entwickelte sich an diesem Stand-

historischen Schulstube und zahlreichen Vitrinen, inselartig verteilt in den Hallen und auf der Galerie.

**Von den Anfängen bis zur Gemeinschaftsschule Hassee und Theodor-Heuss-Schule**

Sehr anschaulich weiß Sievers zu berichten, wie das Schulleben in früheren Tagen vorstatten ging. Im 18. Jahrhundert waren die Schulkinder des Kieler Südens un-



Zur Kindheit gehört auch Spielzeug. Das Museum zeigt einige schöne Exponate.



**Sicher wie eine Safari. Im Wohnzimmer. Mit dem Stubentiger.**

**Kredit auf Nummer Sparkasse.**

Bei uns finanzieren Sie Ihre Wünsche schnell, transparent und flexibel. Bequem online oder mit Top-Beratung in der Filiale. Hauptsache immer mit sicherem Gefühl. Jetzt Kredit sichern unter [sparkasse.de/privatkredit](https://sparkasse.de/privatkredit)

Ihren Vertrag schließen Sie mit der S-Kreditpartner GmbH (Prinzregentenstraße 25, 10715 Berlin), einem auf Ratenkredite spezialisierten Unternehmen der Sparkassen-Finanzgruppe. Die Sparkasse wurde von der S-Kreditpartner GmbH mit der Beratung und Vermittlung von Kreditverträgen betraut und ist als Vermittler nicht ausschließlich für die S-Kreditpartner GmbH, sondern für mehrere Kreditgeber tätig.

Weil's um mehr als Geld geht. [foerde-sparkasse.de](https://foerde-sparkasse.de)



Förde Sparkasse



**„ ... ohne Moos ist möglich aber sinnlos.“** (frei nach Loriot)

- Wand- und Akustikbilder
- Motive nach Ihren Vorstellungen
- alle Größen, jede Technik



Sehen Sie selbst! Ausstellung bei: Schreiberweg 6 | 24119 Kronshagen T 0431 540 66-0 | [info@k2-center.de](mailto:info@k2-center.de)





Handels- und  
Industriepark  
Kiel-Wellsee e.V.



**„Ein starker Verein –  
gemeinsam für Kiel!“  
Seien Sie dabei.**

 [www.hip-kiel-wellsee.de](http://www.hip-kiel-wellsee.de)

Schlüsselfertiges Bauen  
Malereibetrieb  
Fassaden-Wärmedämmung  
Neubau – Umbau – Ausbau  
Bauunternehmung  
Dachdeckerei  
Tischler- + Fliesenarbeiten

 **Rath** GRUPPE

Bürgermeister-Carstens-Ring 8 · 25560 Schenefeld  
Tel. 0 48 92 / 899 490 · [www.rath-gmbh.de](http://www.rath-gmbh.de)



Bilder aus einer anderen Zeit. „Das bin ich.“ Eins der historischen Fotos zeigt Dieter Sievers als Schüler – vor 75 Jahren.

ort eine der größten Volksschulen Schleswig-Holsteins.

Nach jahrelangen, oft sehr ideologisch geführten Kämpfen wurde sie Anfang der Neunziger in die Integrierte Gesamtschule Hassee umgewandelt. Parallel entstand nebenan der Neubau der heutigen Theodor-Heuss-Grundschule.

#### Unterricht in der Nachkriegszeit

Die Exponate in Vitrinen und an den Wänden zeigen sehr anschaulich, mit welchen Lehrmitteln in Zeiten gearbeitet wurde, als Beamer, Computer und Whiteboard noch gänzlich unbekannt waren. Wunderbar gestaltete Wandkarten mit zeichnerischen Detaildarstellungen für den Biologieunterricht bewundern wir neben Fibeln aus der Nachkriegszeit, von Kinderhand sorgfältig koloriert, daneben handgezeichnete Landkarten in Schulheften.

„Dass es so viele so sorgfältige Schülerarbeiten gibt, ist kein Wunder“ erläutert der Schulleiter a.D., „schließlich wurden oft alle Jahrgänge von der ersten bis zur neunten Klasse vom selben Lehrer

gleichzeitig unterrichtet. Nicht selten stand ein einzelner Volksschullehrer vor einer Riesenschule. Und für alle Kinder musste er sich etwas einfallen lassen. Da gab es sehr viel Stillarbeit. Wenn er Glück hatte, standen ihm ein paar Schulförderinnen zur Seite, die ihn dabei unterstützten, den wilden Haufen halbwegs unter Kontrolle zu halten.“ Das waren gewiss Zustände, an denen es nichts zu glorifizieren gibt. Heute gibt es nur noch sehr wenige Beispiele von Schulen, in denen mehrere Jahrgänge gemeinsam in einem Klassenraum lernen, oft notgedrungen wegen geringer Kinderzahl – beispielsweise auf den Halligen. Im Kieler Süden verfolgt die Uwe-Jens-Lornsen-Schule in Hammer ein ähnliches Konzept.

#### Torf für den Schufofen

Wer in der Nachkriegszeit die Schule besucht hat, musste Dinge erleben, die die Fantasie heutiger Schulkinder bei weitem übersteigen. Teile der Lehrerschaft waren im Krieg umgekommen, es gab kein Lehrmaterial, keine Bücher und Karten, keine Technik. Die



Schulgebäude waren nur notdürftig hergerichtet. Die aus dem bombardierten Kiel auf das Land ausquartierten Familien strömten in die Heimatstadt zurück, massenhaft Flüchtlingskinder aus den ehemaligen Ostgebieten kamen dazu. Überall herrschten Mangel und Armut in der Nachkriegszeit. Damit die Kinder nicht frieren mussten, waren sie gehalten, Brennmaterial für den Ofen des Klassenraums mitzubringen. Sievers erinnert sich noch gut, dass er als Kind zum Torfstechen geschickt wurde. Ein kleiner Teil davon wurde im Unterricht verheizt.

**Probesitzen wie vor 100 Jahren**

Wie ein Schulraum aussah und wie sich die starren Holzbänke unter dem Kinderpo anfühlten, auch das lässt sich im Schulmuseum am eigenen Leibe erfahren. Im Durchgang im Obergeschoss hat Sievers einen Klassenraum aufgebaut, mit viel Originalinventar, mehreren Bänken und einem Schulmeister in Lebensgröße, übrigens mit den getreuen Gesichtszügen eines seiner Amtsvorgänger.

**Schwarze Pädagogik & Gewalt**

Viele Ältere kennen auch noch den Rohrstock und das Lineal. Meistens gab es damit auf die Finger oder auf den Po. Dem Lehrer standen aber auch andere gewalttätige Mittel zur Verfügung. Die sadistischsten Persönlichkeiten sind uns in bleibender Erinnerung. Kleinste Vergehen und aus heutiger Sicht Lappalien wurden vor 100 Jahren mit schweren körperlichen Misshandlungen geahndet. Es genügte schon, einen Erwachsenen auf der Straße nicht angemessen zu grüßen, um sich brutale Stockschlä-

ge auf das Hinterteil einzuhandeln. Vermeintliche Faulheit oder Eigensinn wurden ähnlich geahndet. Das Repertoire an Schrecklichkeiten reichte vom Stehen in der Ecke über Ohrfeigen, Stock- und Peitschenhiebe, Ohrläppchendrehen, Knien auf Erbsen oder schafkantigem Holzschneit bis zum Einsperren in einem dunklen Raum. Erst um 1900 gab es Ansätze, zumindest die schlimmsten Gewaltexzesse unter Kontrolle zu bringen. Nun mussten die verhängten Körperstrafen in einem Schul-Strafbuch dokumentiert und begründet werden. Bei der Vollstreckung der Züchtigungen mussten Zeugen anwesend sein. Diese Verwaltungs-

*Es genügte schon, den Lehrer auf der Straße nicht angemessen zu grüßen, um sich Stockschläge auf das Hinterteil einzuhandeln.*

vorschrift wiederum beschert uns einzigartige Dokumente. Einige der furchterregenden Instrumente damaliger Pädagogik sorgen heute im Schulmuseum von Rektor Sievers noch immer für Gänsehaut. Tatsächlich war die körperliche Züchtigung im Schulunterricht 1967 bereits verboten worden. Da in den meisten Familien aber die Gewalt und Prügel gegen Kinder durchaus zum Alltag gehörten, nahmen es die Lehrer auch nicht so genau. Und entsprechend ebte die Lehrergewalt erst Ende der 70er-



**Die Volksschule an der Rendsburger Landstraße und ein Klassenfoto von der Einschulung 1902.**

Fotos: Sammlung des Schulmuseums



Jahre ab – eine volle Schülersgeneration später!

Sievers öffnet für die KIEL-LOKAL-Reporter auch einige seiner „geheimen“ Lagerräume. Wir blicken in die Museumsbücherei mit Lehrbüchern und Fibeln. Das älteste Exemplar stammt aus dem 17. Jahrhundert.

In einem anderen Depotraum zeigt er Schränke mit der ganzen Wunderwelt an Modellen und Anschauungsobjekten für den Physikunterricht: Eine Dampfmaschine und verschiedene Verbrennungsmotoren, Experimentiergeräte für Chemie und Gerätschaften, die aufmerksame Kinder theoretisch in die Lage versetzten, selbst Alkohol zu brennen. Dieter Sievers könnte noch so viel mehr zeigen. Doch

der Ausstellungsplatz ist begrenzt. Darum ist er dazu übergegangen, von Zeit zu Zeit einige Vitrinen mit wechselnden Ausstellungsstücken zu versehen. Aber auch so wird es kaum möglich sein, den gesamten Umfang seiner Sammlung zu erahnen.

Der ehrenamtliche Museumsdirektor Sievers möchte das Museum noch ein Jahr weiter betreuen und sorgt sich über seine Nachfolge. Das Museum hat noch viele Aufgaben vor sich, so die digitale Inventarisierung.

Das Hasseer Schulmuseum kann derzeit wegen der Corona-Regeln nur ausnahmsweise besucht werden. Interessenten melden sich telefonisch bei Dieter Sievers unter 0431/552372. JM

**Arndt Immobilien** 30 Jahre Erfahrung

Von der Bewertung bis zur Übergabe in einer Hand – denn Hausverkauf ist Vertrauenssache!

**Frank Arndt e.K.**  
Kaufmann in der Grundstücks- und Wohnungswirtschaft

**Flintbek** **Kiel**  
Telefon (04347) 23 98 Telefon (0431) 640 16 80

www.fa-immobilien.de · info@fa-immobilien.de

**PREMIUM PARTNER 2021**

Hier anrufen und mehr erfahren: 0431 / 661 650

**ASB-Notruf für zu Hause**  
**Einfach sicherer fühlen!**

**Arbeiter-Samariter-Bund Regionalverband Kiel**

Hamburger Chaussee 90 • 24113 Kiel  
Fax 0431/661 65 99 • info@asb-kiel.de • www.asb-kiel.de

**ASB** Arbeiter-Samariter-Bund

Wir helfen hier und jetzt.



Der Fuhrpark der Firma Hermann Neelsen vor 100 Jahren, bestehend aus vier Einspannern und fünf Zweispännern sowie einem Dreiachs-Lkw vom Typ NAG.

## Müllabfuhr per Pferdefuhrwerk

Serie mit Archivfotos aus dem Kieler Süden.  
Teil 40 von Karl-Heinz Lorenzen über die Firma „Schiet Neelsen“



Der ehemalige Pferdestall der Firma Hermann Neelsen in der Rendsburger Landstraße 162 steht noch heute.

Karl-Heinz Lorenzen ärgert sich schon etwas über das Buch „800 Jahre Hassee“. Seitenweise wird nur Negatives über die Firma Neelsen aufgedeckt. Dabei gibt es noch mehr über die frühere Müllabfuhr zu berichten.

**W**ie war überhaupt die Müllentsorgung vor dem Krieg? Die Arbeiter mussten die Ascheimer und Goldeimer per Hand von den Hinterhöfen durch Treppen-

häuser zum Fuhrwerk transportieren. In den Ascheimern war Asche, weil die Wohnungen mit Holz und Kohle beheizt wurden. Es gab kaum Müll.

Man hat beim Kaufmann an der Ecke eingekauft, der die Waren in Papier eingewickelt hat. Das Papier wurde im Ofen verbrannt. Es gab noch keine Plastikverpackungen und auch keine Wegwerfwindeln, die heute die Mülleimer füllen. Die Goldeimer wurden ins „Stinkviddel“ zur Müllverbrennung gefahren.

FAMILIE  
& DAHEIM

Täglich ein frisch gekochtes  
Mittagessen



Ohne  
Geschmacks-  
verstärker

- Täglich 7 leckere Menüs zur Auswahl
- Eine vegetarische Menülinie
- Wochenend- und Feiertags-Versorgung
- Keine Vertragsbindung und kein Mindestbestellzeitraum
- Wechselnde Spezialitäten in unseren Aktionswochen

Meyer Menü  
LIEFERT LECKER

Probieren Sie es aus: Telefon **0800-150 150 5**  
oder im Internet unter **www.meyer-menue.de**



Hermann Neelsen war aktiv im Kutschwagenfahren und selbst mit seinen Pferden zu Turnieren in Florida.

Fotos: Sammlung Karl-Heinz Lorenzen

HIER KÖNNTEN IHRE FOTOS STEHEN!

Wenn Sie auch alte Aufnahmen haben, die Sie hier vorstellen möchten, rufen Sie uns an:

Telefon 0431 / 26 09 32 41



Die Pferde weideten auf den Koppeln zum Hauberg, zwischen Rendsburger Landstraße und Hasseer Straße bzw. Moorwiesengraben.

Impressum



Carsten Frahm Verlag
Alte Eichen 1, 24113 Kiel
www.kiellokal.de
Tel. 0431/26 09 32 40
info@kiellokal.de

Redaktion:
Carsten Frahm (CF) v.i.S.d.P.,
Dr. Michael Sellhoff (MS), Winfried
Jöhnk (WJ), Vanessa Baade (VB),
Manuel Puderbach (MP), Jens Uwe
Mollenhauer (JM), Swantje Stieh (ST)

Anzeigenberatung:
Georg Dzierzon, Tel. 0431/26 09 32 46
dzierzon@kiellokal.de

Carsten Marks, Tel. 0431/26 09 32 43
marks@kiellokal.de

Es gilt die Preisliste Nr. 7 / Januar 2019

Layout: Juliane Jacobsen

Druck: sh:z Schleswig-Holsteinischer
Zeitungsverlag GmbH & Co. KG,
Büdelsdorf

Auktions- und Pfandhaus am Exer

unkompliziert Bargeld!

Gold-, Silber- und Brillantschmuck | Uhren | Autos | Motorräder | Notebooks Handys | Smartphones | Spielekonsolen Fernseher | Kameras | Silberbesteck Gold- und Silbermünzen | Bruchgold Zahngold



Goldankauf

Sofort Bargeld je 1 gr. Goldbarren 999 bis zu 53 Euro



Überbrückung finanzieller Engpässe ohne Verschuldung. Diskret. Ohne Schufa-Auskunft oder Gehaltsnachweis.

Exerzierplatz 8 | 24103 Kiel

Tel. 0431/982 658 64

www.auktionsundpfandhaus.de

## Die Professorenhäuser

Seniorenzentrum am Vieburger Gehölz

### Tagespflege

Den Tag in Gemeinschaft genießen durch gesundheitsfördernde, musikalische und gedächtnisfördernde Angebote

Unterstützung durch qualifizierte Pflege- und Betreuungskräfte

Gemeinsam Speisen: Frühstück, Mittag, Kaffee  
Fahrdienst

**Lernen Sie uns kennen, an einem kostenlosen Probetag!**

Stiftung Kieler Stadtkloster  
Professor Weber-Haus  
Einrichtungsleiterin: Ann-Kathrin Hellwig  
Brüggerfelde 1, 24113 Kiel, Tel.: 0431-64819-76  
Mail: pwh@stadtkloster.de



SEIT 1257

**Menschlichkeit ist unsere Stärke**



## IN ALLER KÜRZE

**Karl-Heinz Lorenzen weist auf einige Begebenheiten hin, die seiner Meinung nach im Hasseer Geschichtsbuch fehlen:**

- An der Rendsburger Landstraße 123 war der **Milchladen** von Hermann Lorenzen. Er fuhr die Milch mit dem Pferdewagen zu den Kunden, die Milch in ihre Milchkannen abfüllen ließen. Dabei wurde kein Müll erzeugt.
- Am **Hasseer Bahnhof** wurden Waggons mit Kohlen abgestellt, die per Hand entladen und mit Pferdewagen zu den Kohlenhändlern Wilhelm Neelsen in der Gärtnerstraße 56 und zu Hans Grümmer in der Rendsburger Langstraße gebracht wurden.
- Am Bahnübergang war die **Koppel von Wilhelm Neelsen** und Christian Schlüter (Milchgeschäft Ecke Uhlenkroog und Hasseer Straße). Die Koppel war im Winter der Rodelberg der Hasseer Kinder.
- Christian Schlüter hat mit seiner **Hochzeitskutsche** Brautpaare gefahren.
- Gegenüber der Gärtnerstraße (zwischen Hasseer Straße und Uhlenkroog) befand sich die **Straßenbaufirma** von Karl Wesche, die mit modernsten Bodenbearbeitungsmaschinen (Scraper von Katerpillar) Bundesstraßen gebaut hat. Auf dem Gelände waren auch Gleise für Loren. Die Jugendlichen haben diese Loren hochgeschoben, sich reingesetzt und sind runtergefahren. Das war nicht ungefährlich.
- Oberhalb vom Aubrook liegen die Bunkeranlagen der ehemaligen **Flakstellung**. Dieser Ort wurden von den Jungs als Abenteuerspielplatz genutzt.
- In der Stadtrade gab es die **Farbenfabrik Hansa** und gegenüber Uwe Moldts Autoschrottplatz, wo junge Männer ihr erstes Auto gekauft haben.
- Links der Gaststätte „Unter den Linden“ war das Kino **„Hansa Theater“** (Rendsburger Landstraße 90). Sonntags wurde es von Schulkindern aus der Umgebung besucht. Gezeigt wurden Cowboyfilme mit Freddy Quinn und Lassie. Später wurden die Räume als Supermarkt genutzt, als Tanzschule Ströhemann und Disco Bunsen.
- Auf dem Platz an der Rendsburger Landstraße gegenüber der Schlachtereier Kuno Witt standen die **Busse der Linie Hamburg-Kiel**.
- In der Gärtnerstraße betrieb die **Gärtnerei Luverdus** Gemüseanbau. Die Felder reichten bis zum Moorwiesengraben. Ebenfalls in der Gärtnerstraße befanden sich die **Margarinefabrik Harmsen** (später Bäko) und das Baugeschäft Peter Muxfeld.
- Der **Fuhrbetrieb** von Wilhelm Neelsen hatte vier Lastkraftwagen von Krupp-Titan-Büssing-Henschel – später MAN. Das Baumaterial wurde bis Ende der 60er-Jahre per Hand abgeladen. Dann erst kamen Ladekräne am Lkw.

## Wo ist das Buch erhältlich?

**Apotheke im Plaza**  
REWE-Center  
Winterbeker Weg 44  
24114 Kiel

**CITTI-Markt** und  
**Hugendubel** im CITTI-PARK  
Mühlendamm 1  
24113 Kiel

**Zeitschriften Zimmermann**  
Rendsburger Landstraße 359  
24111 Russee

**Bücherstube Flintbek**  
Rosenberg 22  
24220 Flintbek

**Carsten Frahm Verlag**  
Alte Eichen 1, 24113 Kiel  
Tel. 0431/26093241



Weitere Verkaufsstellen finden Sie auf der Homepage  
[www.geschichtskreis.de](http://www.geschichtskreis.de)



Foto: Winfried Jöhnk

**Aufräum-  
Spazier-  
gang**



Am Freitag, dem 20. Mai, ist der „Tag der Nachbarschaft“. Zu diesem Anlass möchte die Anlaufstelle Nachbarschaft (anna) Russee gemeinsam mit der Schützengilde eine nachbarschaftliche Aktion ins Leben rufen.

Um das Nützliche mit dem Angenehmen zu verbinden, ist ein „Aufräum-Spaziergang“ durch Russee geplant. Es soll am frühen Nachmittag losgehen, zwischen 14 und 15 Uhr können im Rutkamp 77 Greifzangen, sowie Abfallsäcke und ggf. Handschuhe abgeholt werden. Damit kann man sich in Teams oder kleinen Gruppen auf den Weg durch Russee machen und die Wege und Spielplätze von Abfall befreien und so gleichzeitig etwas in Gemeinschaft und für die Umwelt tun. Geplant ist ein Ankommen ab ca. 16 Uhr auf dem Gelände der Schützengilde. Dort wird es für die fleißigen Sammlerinnen und Sammler gratis Hotdogs geben. Getränke können zu günstigen Preisen bei der Gilde erworben werden.

Alle Bewohnerinnen und Bewohner jeden Alters sind herzlich eingeladen, sich am Tag der Nachbarschaft zu beteiligen. Mehr Infos gibt es in der anna Russee im Rutkamp 77, unter 0431 / 90883006 oder unter [anna-russee@awo-kiel.de](mailto:anna-russee@awo-kiel.de).

# Maifeuer, Grillen, Schützenfest

## Schützengilde Demühlen startet mit Volldampf in die Sommersaison

Ein Aufatmen ist bei den Schützenschwestern und Schützenbrüdern der Gilde „Gut Schuß“ Demühlen zu verspüren. Nach vielen Monaten coronabedingter Einschränkungen sind nun alle voller Tatendrang.

Der Schießbetrieb läuft auf der modernisierten Anlage wieder im Normalmodus. Die Zwangspause wurde genutzt, um die Schießstände mit einer elektronischen Anzeige auf den neuesten Stand zu bringen. Neun Stände wurden mit Mitteln aus der Kurt- und Ilse-Grömm-Stiftung gefördert und drei Stände mit finanzieller Unterstützung des Sportamtes der

Landeshauptstadt Kiel. Jetzt geht es an die Planungen für die Veranstaltungen in den nächsten Monaten. Es beginnt am 30. April mit dem traditionellen Maifeuer auf dem Gildeplatz. Die Gilde öffnet die Tore ab 17.30 Uhr. Das Anzünden des Feuers ist für 18.30 Uhr geplant. Für das leibliche Wohl ist gesorgt. Das Grillen übernimmt erstmalig Jonny's Grill.

Am Himmelfahrtstag steht wieder Grillen mit Nachbarn und Freunden an. Ab 10.30 Uhr sind Gäste eingeladen, um ein paar fröhliche Stunden mit den Gildemitgliedern auf dem Festplatz zu verbringen. Das Schützenfest ist für das Wochenende 11./12. Juni geplant. Nur wenige Tage später, am 23. Juni, fin-

det das „Seefest Russee“ im Rahmen der Kieler Woche 2022 statt.

„Da steht uns noch viel Arbeit bevor, aber wir freuen uns, endlich wieder den Schießsport in vollem Umfang ausüben und uns mit zahlreichen Veranstaltungen präsentieren zu können“, so der Vorsitzende Erwin Rehder.

Schießsport-Interessierte sind immer herzlich willkommen. An jedem Mittwoch stehen ab 18 Uhr ausgebildete, hilfsbereite Schießtrainer zur Verfügung. Die Bogenschützen treffen sich sonabends ab 10 Uhr auf dem Außengelände.

Aktuelles, auch Informationen über die Vermietung für private Veranstaltungen, gibt es auf der Homepage [www.demuehlen.de](http://www.demuehlen.de). WJ



**FLENKER BESTATTUNGEN**

*Wünsche erfüllen  
für einen besonderen Abschied*

**Wir sind jetzt auch in  
Kronshagen für Sie da!**  
› Kieler Straße 63B

Zeit und Raum im *Heinrich Flenker Bestattungshaus*  
**0431 / 59 33 10 | [www.flenker-bestattungen.de](http://www.flenker-bestattungen.de)**



**WOHNMOBIL-CENTER**  
Am Wasserturm

**Wir kaufen  
Wohnmobile + Wohnwagen**

**03944 - 36160**  
[www.wm-aw.de](http://www.wm-aw.de)

kostenlos und unverbindlich  
ein Angebot anfordern




QR-Code  
scannen

# Hier findest du unsere Partner:



im Außenbereich:



- |  |   |                         |                                  |
|--|---|-------------------------|----------------------------------|
| 1. REWE CENTER   | 8. Feinkost   | 15. Vodafone            | 24. Asia Restaurant              |
| 2. Orion   | 9. Reisebüro  | 16. Klinck Dein Friseur | 25. meine Bäckerei von Allwörden |
| 3. Schmuckoase   | 10. Ladenfläche provisionsfrei zu vermieten<br>TEL: 0431/648010 | 17. Sanitätshaus Bahr   | 26. Rossmann                     |
| 4. Post & Lotto  | 11. Pauls Grill   | 18. The Coast Barber    | 27. K&K Schuhe                   |
| 5. New York Nails  | 12. Pizza Fresh   | 19. TexClean Reinigung  | 28. Apotheke                     |
| 6. Ernstings Family  | 13. Förde Sparkasse   | 20. Apollo Optik        | 29. Sun Point                    |
| 7. Ladenfläche provisionsfrei zu vermieten<br>TEL: 0160/91338769 | 14. Center Döner  | 21. Campus Suite        | 30. PSD-Bank                     |
|  |   | 22. Decathlon           | 31. DHL Packstation              |
|  |   | 23. Takko               |                                  |

Für dich geöffnet: Montag bis Samstag von 7 bis 22 Uhr





**REWE  
CENTER  
KIEL**  
Dein Markt

# Jetzt frisch aus der Region

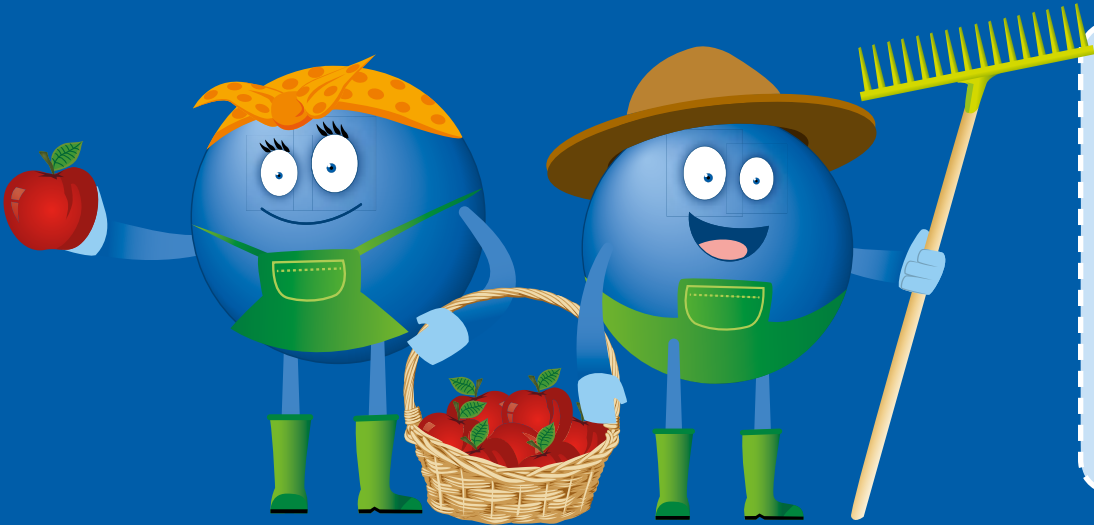
Wir schälen für dich, den bei uns gekauften Spargel kostenlos bei uns im Markt.

Frisch aus unserer modernen Obst & Gemüseabteilung, Salate aus der Salatbar und Convenience aus der Eigenproduktion.



# Jetzt 15fach punkten!

Exklusiv bei REWE mit



**15FACH °P** 

auf Obst & Gemüse!\*

So funktioniert's: Coupon zusammen mit (mobiler) PAYBACK Karte an der Kasse vorlegen.  
\* Bedingungen der Einlösbarkeit und weitere Informationen unter: rewe.de/Coupons

**REWE**



727700X0000000233313

Gültig vom 25.04.2022 bis 07.05.2022

**PAPIERCOUPON NUTZEN**

**°PAYBACK**

Druckfehler vorbehalten.

Winterbeker Weg 44 • 24114 Kiel

 Die REWE-App  
Alle Angebote  
immer dabei.

**rewe.de**

## Sicherheit im Alter

Rolf Balk, Sicherheitsberater bei der Landespolizei Schleswig-Holstein, ist zu Besuch in der Anlaufstelle Nachbarschaft Hassee, um Sie über das Thema „Sicherheit im Alter“ zu informieren.

Dabei geht er unter anderem auf folgende Bereiche ein: Schutz vor Straftaten im öffentlichen Raum, Schutz vor ungebetenen „Gästen“ (Trickbetrügnern, Enkeltrick, falsche Polizisten) an Haustür, am Telefon und im Internet, Einbruchschutz und Sicherheit im Straßenverkehr.

Anschließend bleibt auch Zeit für Ihre individuellen Fragen. Die Veranstaltung ist am 6. Mai von 10 bis 11.30 Uhr in der anna Hassee, Hamburger Chaussee 75. Anmeldungen unter Telefon 0151 / 24266887 oder per Mail: anna.hassee@diakonie-altholstein.de.

## Ausstellung der Freien Kunstschule

In der Galerie der „Freien Kunstschule Kiel“ (Stadtfeldkamp 30) präsentieren die Teilnehmerinnen und Teilnehmer des aktuellen Studienjahres ihre Arbeiten aus den Bereichen Zeichnung, Malerei, Fotografie, Illustration und mehr.

Die Ausstellung ist samstags bis einschließlich 21. Mai von 11–14 Uhr geöffnet. Weitere Informationen unter facebook.com/freiekunstschulekiel.



Foto: Frederike Held

# Ein Schicksal von vielen

## Jugendliche erinnern an den Todesmarsch im Jahr 1945

Im April 1945 trieb die SS annähernd 800 Häftlinge zu Fuß von Hamburg nach Kiel, in das sogenannte Arbeitserziehungslager Nordmark. Mehr als 75 Jahre danach erinnern Jugendliche aus evangelischen Kirchengemeinden an diesen Todesmarsch.

Am 24. April 2022 luden sie zu einer Lesung an den Gedenkort „Arbeitserziehungslager Nordmark“ unweit der Rendsburger Landstraße ein.

„Wir haben uns die Biografie von Hilde Sherman ausgesucht“, erklärte Marleen Deter. Die 15-Jährige hat mit anderen Jugendlichen aus der Kieler Michaelisgemeinde und zwei weiteren Kirchengemeinden die

Veranstaltung zum Gedenken an den Todesmarsch vorbereitet.

Sherman stammte aus der Nähe von Mönchengladbach, wurde als Jüdin von den Nazis zunächst in das Getto nach Riga (Lettland) deportiert und später nach Hamburg ins Polizeigefängnis Fuhlsbüttel gebracht. Als junge Frau von 22 Jahren schickte man sie auf den Todesmarsch nach Kiel. Als einziges Mitglied ihrer Familie überlebte sie den Holocaust.

Hilde Shermans Lebensgeschichte ist im Buch „Mein Schicksal ist nur eines von abertausenden“ niedergeschrieben, aus dem die Jugendlichen bei der Gedenkveranstaltung vorlasen.

Vor Ort anwesend war auch die Verfasserin Dietlind Kautzky sowie eine Enkelin eines Mannes, der den Todesmarsch mitgegangen ist. Da-

nach konnte man vier Stationen besuchen, die rund um den Gedenkort aufgebaut waren. An einer dieser Stationen informierte die 16-jährige Antonia Hoppe über die Zustände, die seinerzeit im Lager Nordmark herrschten.

An einer anderen Station konnten die Besucherinnen und Besucher mehr über die Biografien und den Todesmarsch herausfinden. Außerdem lagen Zettel aus, auf denen man seine Fürbitte schreiben konnte.

Die Fürbitten wurden zum Schluss vor Gott gebracht, ehe die Veranstaltung mit einer Schweigeminute endete. Die Gedenkveranstaltung war in erster Linie für junge Menschen gedacht. Sie ist in Kooperation und auf Initiative der Biografiegruppe „Todesmarsch Hamburg-Kiel 1945“ entstanden.

## Aktionstage – Venenmessung vom 23.05.–25.05.2022

sanitätshaus  
**BAHR** 

Steenbeker Weg 25  
24106 Kiel

Tel. 0431/3333-63  
www.bahr-gmbh.com

### Öffnungszeiten

Mo, Mi 08:00–20:00 Uhr  
Di, Do, Fr 08:00–18:00 Uhr

- kostenlose Venenmessung
- 3D-Scan von Ihren Beinen
- individuelle Beratung bei Venenleiden

**Terminabsprache erforderlich!**



# Showtime im Schafstall



Konzertreihe „Kultur auf den Halligen“ präsentiert bekannte Künstler auf Hallig Langeneß

„Es ist an der Zeit, sich die Kultur wieder zurückzuholen“, so Veranstaltungsgründer Malte Jochimsen. Nach zwei schwierigen Corona-Jahren blickt das Team von „Kultur auf den Halligen“ positiv in die neue Saison.

Wind, Wellen und Kultur im Weltnaturerbe – nur drei von unzähligen Attributen, auf die sich „Kultur auf den Halligen“ vielleicht reduzieren ließe, hätte diese einmalige Veranstaltungsreihe inmitten der Nordsee nicht noch viel „Meer“ zu bieten.

Schon die An- und Abreise ab Fährhafen Schlüttsiel im eigenen Charterschiff, der MS Seeadler, zur zehn Seemeilen entlegenen Hallig Langeness ist ein aufregender Einstieg für eine außergewöhnliche Konzertreise.

Nicht selten sind die auftretenden Künstler direkt mit an Bord und setzen gemeinsam mit den Konzertgästen auf die nur zehn Kilometer lange und einen Kilometer breite Hallig Langeness mit ihren 100 Einwohnern über.

Nach gut eineinhalb Stunden macht die MS Seeadler an der Anlegestelle der Hallig fest. Von hier sind es knapp 400 Meter zur Warft Hilligenley. Die ersten Grillschwaden steigen duftend empor, während das Team um Gastwirt Malte Karau vom Gasthaus Hilligenley die Gäs-

te mit einem nordfriesischen BBQ empfängt.

Anschließend darf man sich auf das Highlight des Tages freuen, wenn es heißt: Showtime im Schafstall. Von Oktober bis April überwintern hier Schafe und Rinder. Dann heißt es: Schafe raus, Stecker rein, Musik an! Kultur auf den Halligen ist viel mehr als nur ein Konzert, es ist ein Event. Das TV-Format „ARD Brisant“ titelte: „Die wohl außergewöhnlichste Konzertreihe Deutschlands“.

Auch im 14. Jahr kann sich das vielfältige Programm sehen lassen. „Unser Ziel ist es, für jeden Geschmack etwas anzubieten“, so Malte Jochimsen über das bewährte Konzept.



Direkt vor der Bühne im Schafstall (links) und sogar auf dem Deich davor (oben) lauschen die Gäste den Klängen der „wohl außergewöhnlichsten Konzertreihe Deutschlands“.

Alle Infos zu den Tickets, Abfahrts- und Spielzeiten stehen unter [www.kulturaufdenhalligen.com](http://www.kulturaufdenhalligen.com) oder [facebook/kulturaufdenhalligen](https://facebook.com/kulturaufdenhalligen).



Los geht's traditionell am Himmelfahrtstag. Am 26. Mai lassen es die Rocklady's von „Thundermother“ ordentlich krachen. Die Schwedinnen gastieren bereits zum dritten Mal auf der Hallig und sind ein echter Stimmungsgarant.

Auf ganze zehn Hallig-Auftritte kommt die norddeutsche Kultband „Torfrock“ am 27. Mai. Der Wonnemonat klingt am Samstag (28.5.) und Sonntag (29.5.) mit einer Doppelshow von „Wingenfelder“ im Trioformat aus. Die deutschsprachige Band der Herren Kai und Thorsten Wingenfelder, die zudem auch die Köpfe der Band „Fury in the Slaughterhouse“ sind, hat zudem noch musikalische Überraschungsgäste mit im Gepäck.

Malte Jochimsen organisiert seit 14 Jahren das Kulturevent auf der Hallig Langeness, das nur per Schiff zu erreichen ist.

**EIN KONZERTTAG & EVENT MIT VIEL MEER...**

- Grill- und Salatbuffet • Konzerte im Kult-Schafstall
- An- und Abreise mit einem Charterschiff zur Location
- Weltnaturerbe Nordfriesisches Wattenmeer

<p><b>MAI</b></p> <p>Do. 26.5. THUNDERMOTHER Fr. 27.5. TORFROCK Sa. 28.5. WINGENFELDER • FRIZZ FEICK So. 29.5. WINGENFELDER • DIE LANDSCHAFT</p> <p><b>JUNI</b></p> <p>Sa. 4.6. BJÖRN PAULSEN MS Seeadler Fr. 17.6. LOTTO KING KARL Sa. 18.6. ILLEGAL 2001 So. 19.6. MICHY REINCKE</p> <p><b>JULI</b></p> <p>Fr. 1.7. EXTRABREIT Sa. 2.7. MESH So. 3.7. FIDDLER'S GREEN</p>	<p><b>AUGUST</b></p> <p>Fr. 19.8. STEFAN GWILDIS Sa. 20.8. SELIG So. 21.8. ALEX DIEHL</p> <p><b>SEPTEMBER</b></p> <p>Fr. 9.9. JEDEN TAG SILVESTER Sa. 10.9. FORCED TO MODE Tribute to DEPECHE MODE So. 11.9. KAYA LAB</p> <p><b>HALLIG LANGENESS</b></p> <p>TICKETS: 04827 999 666 66 shtickets.de Weitere Infos: <a href="http://kulturaufdenhalligen.com">kulturaufdenhalligen.com</a> <a href="https://fb.com/kulturaufdenhalligen">fb.com/kulturaufdenhalligen</a></p>
---	--

# AUSTRÄGER\*INNEN für Russee GESUCHT!

(Schüler/-innen ab 13 Jahre)

T. 0431/26 09 32 41  
frahm@kiellokal.de



## Neue Bänke für Russee?

Die Ratsversammlung möchte „100 Bänke für Kiel“ schaffen. Ziel ist es, in den Stadtteilen mehr und besser verteilte Möglichkeiten für Verschnaufpausen, zum Ausruhen und Entspannen zu schaffen.

Berücksichtigt werden sollen bei Neuanschaffungen insbesondere seniorenrechtliche Bänke und solche mit Stellflächen für Rollatoren bzw. Rollstühle. Im Sinne der Förderung von Sport im öffentlichen Raum können im Einzelfall auch Bänke mit integrierten Trainingselementen aufgestellt werden. Über Patenschaften oder Sponsoring soll die Möglichkeit eröffnet werden, mit Mitteln Dritter (z. B. Einzelhandel, Vereine, Privatpersonen) Bänke aufzustellen und zu pflegen.

Auch im Ortsbeirat Russee/Hammer/Demühlen und beim Runden Tisch der anna Russee wurden bereits mehrfach Wünsche für zusätzliche Bänke (u. a. am Mühlenteich) vorgetragen.



Auf Nachfrage teilte das Grünflächenamt mit, dass sich die Verwaltung zurzeit in vorbereitenden Überlegungen befindet, wie der Beschluss der Ratsversammlung umgesetzt werden kann. Dies wird noch etwas Zeit in Anspruch nehmen. WJ

**HOYER**

## 3 gute Gründe für Flüssiggas von Hoyer:

- Regional erhältlich
- Sichere Belieferung
- Persönliche Beratung

Melde Dich bei uns:

Tel. +49 4262 79 9418

E-Mail fluessiggas.online@hoyer.de

Hoyer G.m.b.H.  
Rudolf-Diesel-Straße 1  
27374 Visselhövede

hoyer.de

## Ortsbeirat tagt am 17. Mai

Für die Maisitzung des Ortsbeirates Russee/Hammer/Demühlen zeichnet sich eine längere Tagesordnung ab.

Mitarbeiter\*innen des Amtes für soziale Dienste werden über die im September geplante Gründung eines anna-Netzwerkes berichten. Ziel ist es, den Herausforderungen des demografischen Wandels zu begegnen sowie Vernetzung und bürgerschaftliches Engagement von älteren Menschen auszubauen.

Die Widmung der Spreeallee zur Fahrradstraße steht auch wieder auf

der Tagesordnung. Nach Abschluss und Auswertung der Zählungen wird von den Verkehrsplanern der Stadt Kiel über die Möglichkeiten einer Realisierung der vom Ortsbeirat seit Langem geforderten Umsetzung berichtet.

Das Grünflächenamt wird über die geplante Einrichtung von Blühwiesen berichten.

Natürlich wird es auch genügend Raum geben für Fragen der Bürger\*innen. Die Sitzung am 17. Mai im Gildeheim Demühlen beginnt um 19.30 Uhr. WJ

## GÄRTNEREI BIERND

### ALLE SELBSTGEZOGENE BEET- UND BALKONPFLANZEN

Schauen Sie einfach mal vorbei –  
es ist bestimmt auch für Sie etwas dabei!

Bormsdorf 22 ■ 24211 Postfeld ■ Telefon: 04302 456 ■ Fax: 04302 1754  
Öffnungszeiten: Mo.–Fr. 9:00–18:00 Uhr ■ Sa. 9:00–13:00 Uhr

JEDEN SONNTAG  
11:00–13:00 UHR  
GEÖFFNET

Zauber-  
glöckchen,  
3-farbig  
3,50 €

### UNSER ANGEBOT IM MAI:

STEHENDE GERANIEN  
Stck. 2,20 €, ab 10 Stck. 20,- €

VEREDELTE GURKENPFLANZEN  
Stck. 3,95 €

VEREDELTE  
TOMATENPFLANZEN  
Stck. 3,50 €

SURFINIA-PETUNIEN  
Stck. 2,35 €

GERANIEN  
Stck 2,20 € oder 10 Stck 20€

# Feuerwehr im Pandemie-Modus

## Jahreshauptversammlung der Freiwilligen Feuerwehr Russee

Mit den jeweils aktuellen Hygieneregeln hatte sich auch die Ausbildungsform bei der Freiwilligen Feuerwehr Kiel-Russee verändert. Dies war, neben dem Einsatzgeschehen, Ehrungen und Beförderungen, das Thema der Jahreshauptversammlung im Russeer Feuerwehrhaus.

Treffen in Präsenz waren gerade am Anfang der Corona-Pandemie nicht möglich. Für den Ernstfall ausgebildet werden mussten die Männer und Frauen trotzdem. „Ausfallen lassen war für uns keine Alternative“, berichtete Wehrführer Arne Beek bei der Versammlung. So ging es mit den allerersten Onlinediensten los. „Einer hat mit Maske gefilmt, der Ausbilder hat dann Fahrzeuge und Material gezeigt. Unsere Kameradinnen und Kameraden konnten den Stream zu Hause am Bildschirm verfolgen.“ Diese Form der Wissensvermittlung wurde nach Aussage von Beek gut angenommen. Feste und Geselligkeit waren in den vergangenen zwei Jahren nicht möglich. Das schlug sich aber nicht in der Motivation der 75 Männer und Frauen nieder. Insgesamt waren die Russeer Feuerwehrleute 2021 dann auch 94-mal gefordert. Eines fällt auf: „Seit Beginn der Pandemie gab es deutlich weniger Alarmierungen für angebranntes Essen und damit weniger Brand-



**Ausbilder Christoph Pries macht die Atemschutzausbildung online vor einer Webcam.**

einsätze als in den Vorjahren“, sagte Gruppenführer Niklas Wendt. Deutlich erhöht hat sich im Verhältnis die Zahl der technischen Hilfeleistungen. Dazu zählen beispielsweise wetterbedingte Einsätze infolge von Starkregen oder Sturm. Für ihr jahrzehntelanges Engagement wurden unter anderen Ralf Seibel und Hendrik Jöhnk geehrt. Seibel erhielt als Vordenker der sogenannten Logistikgruppe von Landesbrandmeister Frank Homrich das Schleswig-Holsteinische Feuerwehr-Ehrenkreuz in Bronze. Hendrik Jöhnk ist seit 40 Jahren Mitglied der Freiwilligen in Russee und erhielt das Ehrenbeil der Wehr. Mit Stefan Reißig und Christoph Erfurt gibt es zwei neue Gruppen-



**Einsatzübung unter Atemschutz in einem vernebelten Gebäude der Stadtwerke Kiel.**

führer. „Ohne die Rückendeckung von Familie und Freunden wäre unser Ehrenamt zum Wohle aller so nicht möglich. Unser Ziel bleibt es weiterhin, ein starker und verlässlicher Teil der Feuerwehr Kiel zu sein“, betonte Arne Beek in seinem Schlusswort. *Christin Beek*

### Verrückt nach Ukulele

Bereits zum dritten Mal findet die ultimative Ukulelen-Gartenparty statt. Termin ist am 7. Mai von 11–17 Uhr in der Rendsburger Landstraße 414. „Gemeinsames Ukeln und Singen steht im Mittelpunkt der Begegnung aller Ukulele-Süchtigen“, sagt Andreas Melcher. „Der Eintritt ist frei. Fingerfood fürs Büffet ist ein gern gesehenes Mitbringsel.“ Für Wagemutige wird es eine offene Bühne geben. Ein Miniworkshop über Akkordvarianten steht auch auf dem Programm. Leih-Ukulelen sind vorhanden. Anmeldung über die Website [www.ukulele-in-kiel.de](http://www.ukulele-in-kiel.de) sind erforderlich. Rückfragen werden unter 0151/55523982 beantwortet.

### Buchclub-Gründung

Wer Freude an Literatur und Lust hat, sich gemeinsam mit anderen zu Lesungen zu verabreden, ist am 27. Mai um 17 Uhr zum Gründungstreffen eingeladen. Der neue Buchclub wird sich ab 29. Juni immer am letzten Mittwoch des Monats um 17 Uhr in den Räumen der Anna Russee im Rutkamp 77 treffen. Beim ersten Termin werden gemeinsam Ideen gesammelt, wie der Buchclub organisiert wird und welche Bücher in der Gruppe gelesen werden könnten. Weitere Infos gibt es bei Elisa Liebig unter Telefon 0431/90883006.

**Der Naturfarben-Spezialist**  
Verkauf von Kreidezeit  
Naturfarben.

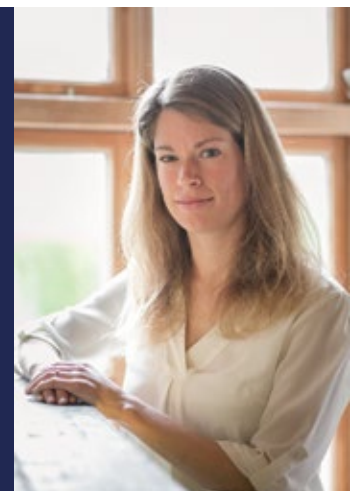
**BERND ZIEMUS**  
Maler- und Lackierermeister

Damaschkeweg 58 | Tel.: 0431 95619 | [info@kieler-maler.de](mailto:info@kieler-maler.de)  
24113 Kiel | Fax: 0431 9719371 | [www.kieler-maler.de](http://www.kieler-maler.de)

**PRAXIS BALLHAUS**

- ↳ Kinderhomöopathie
- ↳ Miasmatische Homöopathie
- ↳ Homöopathische Traumaheilung

Claudia Ballhaus – Homöopathin  
Russeer Weg 45  
24111 Kiel  
Tel. 0431 21 91 95 13  
[www.praxis-ballhaus.de](http://www.praxis-ballhaus.de)



Die nächste Neubürger-Rad-tour führt am 2. Juni durch den Kieler Südwesten. Anmeldungen sind erforderlich unter [umsteiger@kiel.de](mailto:umsteiger@kiel.de) oder Telefon 0431 / 901-4560.

## Steuererklärung? Kein Problem.

Verschenken Sie kein Geld, denn ohne Einkommensteuererklärung gibt es keine Rückzahlung!

Eine kostengünstige Alternative zum Steuerberater kann die Zuhilfenahme eines Lohnsteuerhilfsvereins sein.

Astrid Stark berät Mitglieder begrenzt nach § 4 Nr. 11 StBerG und erstellt dann die Einkommensteuererklärung.



**Aktuell**  
**Lohnsteuerhilfsverein e.V.**  
Beratungsstellenleiterin  
Astrid Stark  
Grazer Str. 48, 24147 Kiel  
Telefon: 04 31 / 25 999 87  
Termin buchen unter:  
[www.termin.aktuell-kiel.de](http://www.termin.aktuell-kiel.de)



Foto: Carsten Frahm

# Per Rad die Gegend erkunden

Fahrradfreunde Russee-Hammer starten im Mai mit ersten Touren

Die Fahrradfreunde Russee-Hammer beginnen die Fahrradsaison 2022 am Freitag, dem 6. Mai, mit einer Tour nach Strande.

Weitere Touren sind am Sonntag, dem 22. Mai, nach Preetz vorgesehen und am 8. Juni nach Bordesholm. Die Tourenlänge beträgt etwa 40 bis 50 Kilometer pro Fahrt. „Wir werden auf jeder Tour mindestens eine Rast einlegen. Für genügend Verpflegung und Getränke müssen Sie selbst sorgen“, sagt Dagmar Domnick, die bewährte Tourenleiterin der Fahrradfreunde.

Start ist jeweils um 11 Uhr beim



Foto: Fahrradfreunde

Familia-Markt Russee am Seekoppelweg 2, Ecke Rendsburger Landstraße. Treffpunkt ist die Parkfläche rechts vom Gebäude, an der Ecke zum Sportplatz des TSV Russee.

Alle fahren auf eigene Gefahr und sind selbst für ein verkehrssicheres Fahrrad verantwortlich. Anmeldungen bitte unter [radtourfr@gmx.de](mailto:radtourfr@gmx.de) mit Namen und Mobilnummer.

# Fahrradwerkstatt-Kiel.de

Fahrradverleih Kiel



Reparatur und Wartung für Fahrrad und E-Bike  
An- und Verkauf, Verleih

Seit 14 Jahren für Sie da!

Hamburger Chaussee 26, 24113 Kiel,  
Telefon 0431/666 70 75

E-Bike-Umrüstung

ab **799 €**

Nabendynamo-  
Umrüstung  
komplett

ab **79,95 €**

Fahrradcheck+  
Reinigung

ab **34,95 €**

Servicequalität  
**14**  
Jahre  
in Kiel

FREUNDE VON  
**Kiel.**  
Sailing City.

©CARSTEN FRAHM VERLAG



# Elektro-Mobilität auf zwei und auf vier Rädern

„Tag der E-Mobilität“ auf dem Gelände der Stadtwerke am Uhlenkrog

Am Sonntag, dem 24. April, fand auf dem Werksgelände der Stadtwerke Kiel am Uhlenkrog erstmals der „Tag der E-Mobilität“ für die breite Bevölkerung statt.

Ganze sieben Autohäuser aus Kiel präsentierten aktuelle Modelle an Elektro- und Hybrid-Fahrzeugen. Schon beachtlich, wie groß bereits das Sortiment in diesem Segment ist. Etwas verwunderlich nur, dass hier hauptsächlich so

große Modelle vorgestellt wurden. Umringt von interessierten Besucherinnen und Besuchern waren auch die Stände der E-Bikes und Lastenfahräder, der SprottenFlotte und des CarSharing-Anbieters „StattAuto“.



**KÜSTENRAD**  
E-BIKE STORE KIEL

**IMMER RÜCKENWIND FÜR SCHLESWIG-HOLSTEIN**

**Deine E-Bike-Experten in Kiel**

**Jetzt Termin buchen:**  
[www.kuestenrad.de](http://www.kuestenrad.de)

**Neuer Job? Wir suchen Verstärkung!**  
[kuestenrad.de/jobs](http://kuestenrad.de/jobs)

Bahnhofstr. 37, 24143 Kiel

@kuestenrad



# Sinnvolle Tätigkeit für den Klimaschutz

## Nachhaltig und zukunftssicher – Arbeiten im Handwerk

Die Firma K.-O. Sievers ist Fachbetrieb für Bäder, Sanitär, Heizung und Solar. Der Name für umweltbewusste Versorgungstechnik – und das seit mehr als 50 Jahren.

Als inhabergeführtes Familienunternehmen in einem Team von 30 Mitarbeitenden sehen wir uns verantwortlich für den Einsatz ökonomischer und ressourcenschonender Energiesysteme und setzen dabei auf erneuerbare und regenerative Rohstoffe“, betont Geschäftsführer Dipl.-Ing. Christian Sievers.

Der Betrieb beschäftigt neben Berater\*innen für Bad- und Energie, Meistern, Fachgesellen, System-Technikern und Kaufleuten derzeit acht Auszubildende, die hier ihre Zukunft gestalten und das Fundament für ihre eigene Karriere legen – und das in einer der derzeit nachhaltigsten Branchen der Arbeitswelt.

Eines der großen Themen ist die Trinkwasserhygiene. Hierzu gehören die Installation von Enthärtungsanlagen und Systemen zur Anreicherung mit Mineralien und Kohlensäure wie auch Küchenarmaturen mit direkter Ver-



**Nachhaltigkeit hat viele Facetten, auf die sich der SHK-Fachbetrieb spezialisiert hat. Dazu gehören sowohl regenerative Heizsysteme wie Wärmepumpen, Solar- und Pellet-Anlagen als auch ressourcenschonende Wassersysteme.**

fügbare von kochendem Wasser. „Wir sehen uns gleichermaßen verantwortlich für energieeffizientes Bauen und Renovieren“, weist Christian Sievers auf die nachhaltige Ausrichtung des Unternehmens hin. So zählt der Einbau von modernen Heizsystemen mit zukunftsorientierter Wärmegewinnung durch Solar- und Pellet-Anlagen sowie Wärmepumpen ebenfalls zu den aktuell wichtigen Tätigkeitsfeldern des Unternehmens. „Wir installieren diese Systeme, nehmen sie in

Betrieb und betreuen sie in Wohn- und Gewerbegebäuden“, erklärt er und wendet sich direkt an interessierte Nachwuchskräfte: „Daher gehören für Dich als zukünftige/-r Anlagenmechaniker/-in neben klassischen Handwerkstätigkeiten auch bestimmte digitale Arbeiten am PC oder Tablet dazu.“

Mit dem Anspruch an Servicequalität wird für alle Systeme eine lange Betriebsdauer gewährleistet und für eine sichere Versorgungstechnik gesorgt.

K.-O. Sievers plant und baut zudem begeisternde, individuelle Bäder. „Hier suchen wir Menschen, die Lust auf Beratung, Raumplanung und schönes Design haben – auf der Baustelle wie auch im Büro.“ Der zukunftsorientierte Familienbetrieb ist davon überzeugt, dass

ein nachhaltiger Unternehmenserfolg nur mit einem zielorientierten Team langfristig möglich ist. „Gemeinsam tragen wir die Verantwortung und Verpflichtung für eine gesunde Zukunft kommender Generationen“, ist der Geschäftsführer überzeugt. „Der Klimaschutz ist eine der dringendsten Aufgaben unserer Zeit. Du möchtest Deinen Teil dazu beitragen? Dann bewirb Dich jetzt bei uns! Denn wir suchen Verstärkung.“

Ob als Verkaufsberater/-in für Energiesysteme und Bäder, als Anlagenmechaniker/-in SHK (Sanitär, Heizung und Klima) in Voll- oder auch Teilzeit, als Auszubildende/-r zum/-r Anlagenmechaniker/-in SHK oder Auszubildende/-r zur/-m Kauffrau/-mann für Büromanagement, der Hasseer Fachbetrieb freut sich auf Bewerbungen (gerne auch Quereinsteiger).

„Komm auch Du zu uns ins Sievers-Team und arbeite nachhaltig und zukunftssicher im Handwerk“, so das Fazit. „Noch Fragen? Weitere Informationen findest Du unter [www.sievers-sanitaer.de](http://www.sievers-sanitaer.de) oder telefonisch unter 0431 / 659450-0.“



**K.-O. Sievers GmbH**  
Haßberg 17 a  
24113 Kiel  
Telefon 0431 / 659450-0  
[www.sievers-sanitaer.de](http://www.sievers-sanitaer.de)



**links: Anlagenmechaniker Marvin Hartwig**

**unten: Neue Ausstellung im Haßberg 15**

Fotos: K.-O. Sievers





STADTWERKE KIEL <sup>24/7</sup>

**TAG DER**

**OFFENEN TÜR**

**IM KÜSTENKRAFTWERK**

Besichtigungen | Interviews  
Live-Musik | Nachhaltigkeit erleben  
regionale Köstlichkeiten  
Kinderprogramm | u.v.m.

**Sonntag  
12.06.2022**

**10 – 18 Uhr  
Eintritt frei**



Frische Energie für die Zukunft.

# Strom und Wärme aus heimischer Quelle

## MVK: Energiebilanz und Bericht über die Einhaltung der Emissionswerte 2021

Die Müllverbrennung Kiel GmbH & Co. KG (MVK) veröffentlichte am 16. April 2022 den Bericht über die Energie- und Umweltdaten 2021 gemäß Bundesimmissionsschutzgesetz auf der Homepage [www.mvkiel.de](http://www.mvkiel.de).

In umweltverträglicher Kraft-Wärme-Koppelung erzeugte die MVK 2021 aus den durchgesetzten 141.776 Tonnen Haus- und Gewerbeabfällen 43.666 MWh Strom und 221.000 MWh Fernwärme für ca. 15.000 Haushalte. Gut die Hälfte der von der MVK erzeugten Energiemengen wird aufgrund der Abfallzusammensetzung als regenerativ eingestuft (Biomasse). So wurden gegenüber einer rein fossilen Energieerzeugung 47.000 Tonnen CO<sub>2</sub> eingespart.

Die MVK lieferte rund 20 Prozent des Fernwärmebedarfs der Kieler Bürgerinnen und Bürger und versorgte mengenmäßig große Teile der Innenstadt mit Strom. Zum Vergleich: Durch den Einsatz von Abfällen wurden 37.035.306 Liter Heizöl oder 36.222.211 Kubikmeter fossiles Erdgas ersetzt.

„Mit Energie aus Abfall verbessert die MVK die Klimabilanz der Landeshauptstadt Kiel“, weist der MVK-Geschäftsführer Dr.-Ing. Frank Ehlers auf den großen Nutzen der Energieerzeugung der MVK für die Kieler Klimabilanz hin. „Insbesondere verfügen wir mit den Abfällen über eine Energiequelle aus der Landeshauptstadt Kiel und der Kieler Region, die umweltfreundlich und energieeffizient einen relevanten Beitrag zur Versorgung der Landeshauptstadt Kiel mit Wärme und Strom leistet“, so

der MVK-Geschäftsführer weiter. Mehr als 70 Prozent der Abfallenergie wird in Wärme und Strom umgewandelt. Damit gilt die MVK deutschlandweit als eine der energieeffizientesten Müllverbrennungsanlagen.

Für die MVK gelten gegenüber den Emissionsgrenzwerten des Bundesimmissionsschutzgesetzes deutlich niedrigere Grenzwerte, was zu der technisch aufwendigen und teuren Rauchgasreinigung geführt hat. „Dank der Anlagentechnik und des nahezu störungsfreien Betriebes können wir selbst diese niedrigen Grenzwerte weit unterschreiten“, betont Dr.-Ing. Frank Ehlers. Gemessen werden unter anderem die Emissionswerte für Staub, Stickoxide, Chlorwasserstoff, Schwefelverbindungen, Dioxine/Furane sowie Schwermetalle wie beispielsweise Cadmium oder Blei.

„2021 sind die Tagesgrenzwerte für Schadstoffe von uns eingehalten worden und im Jahresmittel lagen die betrieblichen Emissionswerte für nahezu alle Schadstoffe bei fünf bis zehn Prozent der genehmigten Emissionsgrenzwerte“, erläutert der MVK-Geschäftsführer. „Zu diesem sehr guten Ergebnis haben sowohl die ausgereifte Technik mit ihrer sechsstufigen Rauchgasreinigung als auch die sorgfältige Betriebsführung der Mitarbeiterinnen und Mitarbeiter der MVK beigetragen.“



**Müllverbrennung Kiel GmbH & Co. KG**  
Theodor-Heuss-Ring 30  
24114 Kiel  
Telefon 0431/ 260 95-23 11  
[www.mvkiel.de](http://www.mvkiel.de)

**Klärschlammverwertung**

FRISCHWASSER RÜCKGEWINNUNG

REGENERATIVE FERNWÄRME

PHOSPHOR-RÜCKGEWINNUNG

[mvkiel.de](http://mvkiel.de)

Für die Umwelt. Für die Menschen. Für Kiel.

AB 2025  
DIE NEUE KLÄRSCHLAMM-  
VERBRENNUNGSANLAGE

## Leuchtturmprojekt für Deutschland

Hier passen Umweltschutz und Wirtschaftlichkeit perfekt zusammen: Die geplante Erweiterung um eine zusätzliche Verbrennungslinie für Klärschlamm und um eine Anlage zur Rückgewinnung des lebensnotwendigen Phosphors am Standort der bestehenden Hausmüllverbrennungsanlage der MVK ist ein Leuchtturmprojekt für Deutschland.



# Hochstraße und Kreuzung sind gesperrt

Straßenbauarbeiten am Barkauer Kreuz dauern noch bis zum 16. Juni

Seit Februar laufen in der Alten Lübecker Chaussee in Höhe Stormarnstraße umfangreiche Kanal- und Straßenbauarbeiten. Die Sperrung der Straße dauert auch in der Phase 2 der Bauarbeiten an. Es kommen sogar weitere Sperrungen hinzu.



**Der Theodor-Heuss-Ring ist diesmal nicht gesperrt, dafür aber der sogenannte „Überflieger“ (im Hintergrund) und die Kreuzung darunter.** Foto: Carsten Frahm

Das Tiefbauamt der Stadt Kiel hat inzwischen mit Arbeiten zur Grundinstandsetzung der Hochstraße Barkauer Kreuz begonnen. Daher ist der „Überflieger“ als Verbindung von der B404 zur B76 ebenso gesperrt wie der Kreuzungsbereich darunter. Der durchgehende Verkehr auf dem Theodor-Heuss-Ring wird dadurch aber nicht beeinträchtigt. Die Gewerbegebiete Stormarnstraße und Tonberg sind jederzeit erreichbar. Zunächst sind die Hochstraße und

der Kreuzungsbereich unter der Hochstraße (Verbindung Alte Lübecker Chaussee/B404 sowie Abfahrt B76 zum Tonberg und zur Alten Lübecker Chaussee) gesperrt. Ebenso ist die Abfahrt von der B76 (Richtung Norden) zur Neuen

Hamburger Straße/B404 (Richtung Segeberg) für den Verkehr gesperrt. Diese Sperrungen dauern bis zum 16. Juni. Fußgänger\*innen und Radfahrer\*innen können die Baustellenbereiche auf zum Teil kombinierten Geh- und Radwe-

gen passieren. Die Sperrung wegen der Arbeiten an der Hochstraße nutzt das Tiefbauamt auch dazu, die Ampelanlage im Kreuzungsbereich darunter zu modernisieren. Außerdem gibt es neue Asphaltdecken zwischen Stormarnstraße und Barkauer Kreuz, auch auf den beiden stadtauswärts führenden Fahrspuren zur B404.

Zur Kieler Woche sollen die Hochstraße und die beiden Abfahrten vom Theodor-Heuss-Ring (B76) zur Neuen Hamburger Straße (B404) und zum Tonberg planmäßig wieder uneingeschränkt zur Verfügung stehen. Außerdem kann ab diesem Zeitpunkt die Alte Lübecker Chaussee wieder einspurig je Fahrtrichtung genutzt werden. Umleitungspläne und Informationen zu den Bauarbeiten in der Alten Lübecker Chaussee stehen unter [www.kiel.de/alteluebecker](http://www.kiel.de/alteluebecker).

**Grothe Gartenbau**  
Damit Sie mehr Zeit zum Genießen haben!

**Garten- und Landschaftsbau  
in Kiel und Umgebung**

**Lassen Sie uns gemeinsam  
Ihren Traumgarten planen!**  
Mit außergewöhnlichen Ideen  
exklusive Ergebnisse erzielen.

**Wir sind  
ausgezeichnet!**  
Über 300 Kunden vertrauen uns.



**Wir helfen Ihnen gerne in Ihrem Garten!**

**Grothe Gartenbau**  
Speckenbeckerweg 80, 24113 Kiel  
0173 6222603, hallo@grothe-gartenbau.de  
[www.grothe-gartenbau.de](http://www.grothe-gartenbau.de)

- Gartenpflege und -gestaltung
- Obst- und Gemüsebeete
- Heckenschnitt und -pflege
- Rasenanlage und -pflege
- Baumschnitt und -fällung
- Teichbau
- Verlegung von Maulwurfssperren
- Entsorgung von Grünschnitt u. v. m.

### Kostenfreie Venendruckmessung

Muss ich gerade jetzt im Homeoffice auf meine Venengesundheit achten? Gleichen Gymnastik und Joggen den täglichen Bewegungsmangel aus? Oder brauche ich Kompressionsstrümpfe?

Es gibt kaum einen Menschen, der nicht nach stundenlangem Sitzen Druck in den Waden verspürt. In den meisten Fällen ist mehr Bewegung die beste Medizin. Wird die Waden- und Fußmuskulatur aktiviert und mit komprimierenden Strümpfen unterstützt, ist das nicht nur Prävention, sondern auch eine sinnvolle Therapie. Meist verschwinden die Symptome, mitunter bleiben sie aber und werden chronisch.

Zum Glück ist Venengesundheit schnell messbar. Durch das kabellose Licht-Reflexions-Rheographie-System lassen sich Venenleiden frühzeitig erkennen. Dabei messen Infrarotsensoren oberhalb des Innenknöchels, wie gut das Blut während eines vorgegebenen Bewegungsablaufes aus den Venen gepumpt wird und ermitteln die Wiederauffüllzeit der Venen.

Das Sanitätshaus Bahr bietet Ihnen wissenswerte Fakten zu Venenerkrankungen und Therapie-Möglichkeiten. Nutzen Sie im Rahmen einer Aktionswoche vom 23.–25. Mai 2022 im Steenbeker Weg 25 diese kostenfreie Venendruckmessung zur frühzeitigen Erkennung von Venenleiden.



Im REWE-Center soll bald das Sanitätshaus Bahr einziehen. Der Geschäftsführer Thomas Stein (links) zeigt schon mal eine vergrößerte Schuheinlage, Nikola Jelisavac einen Kompressionsstrumpf.

Foto: Carsten Frahm

## Für ein schöneres Lebensgefühl

Sanitätshaus Bahr eröffnet am 1. Juni im REWE-Center

Wer dieser Tage durch das REWE-Center am Winterbeker Weg kommt, hat sicherlich bereits mitbekommen, dass zwischen den beiden Frisuren Klinck und Coast Barber eine Ladenfläche umgebaut wird.

Hinter den grün abgehängten Schaufenstern gehen die Handwerker ein und aus. Derzeit ist es noch die reinste Baustelle. Doch es geht gut voran. Ab 9. Mai kommt der Ladenbauer. Dann lässt sich besser absehen, was hier entsteht: eine Filiale des Sanitäts-

hauses Bahr. Bisher kennen wir das Sanitätshaus als Institution an der Lubinus-Klinik am Steenbeker Weg 25. Unter dem Slogan „Für ein schöneres Lebensgefühl“ werden dort Einlagen, Prothesen, Bandagen und Orthesen angeboten sowie Kompressionstherapie. „Das Meiste läuft dort über Rezept“, erzählt Geschäftsführer Thomas Stein und weist damit gleich auf den Unterschied zur neuen Filiale hin: „Hier im REWE-Center haben wir ein Laufpublikum. Daher werden wir viel mehr frei verkäufliche Artikel anbieten.“ Das Sortiment reicht von Kompressionsstrümpfen und

Bandagen über Arbeitssicherheitsschuhe bis zu Rollatoren.

In Anlehnung an den angrenzenden Decathlon-Markt soll es auch ein speziell auf den Bereich Sport ausgerichtetes Sortiment geben: mit Fitnessbändern, Bällen, Handtrainern und vielem anderen mehr.

Die Eröffnung des neuen Sanitätshauses Bahr im REWE-Center ist zum 1. Juni 2022 vorgesehen.

Die Öffnungszeiten sind montags bis freitags von 9–20 Uhr – außer mittwochs. Am Mittwoch und Samstag soll von 9–18 Uhr geöffnet werden. CF



**Kybele E. Engel**

Osteopathin (VOD)  
Fachärztin für Anästhesiologie

**OSTEOPATHIE**  
**PRAXIS K. ENGEL**

Erlenhorst 28 · 24111 Kiel · Telefon 0431 - 12 20 345  
Mobil 0176 - 25 25 47 28 · www.osteopathie-engel.de



**Torsten Pieperreit**  
Zahnarzt

**Im Kontor**  
**Neumeimersdorf**

Grot Steenbusch 32  
24145 Kiel

Telefon 0431 . 3 64 49 99

Fax 0431 . 3 64 49 97

Threema ID U56P35KJ

Kieferorthopädie

Prophylaxe

Prothetik

Ästhetische Zahnmedizin



**Zahnarztpraxis**  
**PIEPEREIT**

www.zahnarztpraxis-pieperreit.de

# Vor Ort und virtuell

## Kostenlose Hybrid-Vorträge vom UKSH

Das Gesundheitsforum im CITTI-PARK können Sie wahlweise vor Ort oder virtuell besuchen. Das UKSH bietet ein kostenfreies Vortragsprogramm an und lädt dazu ein, mit dem medizinischen Fachpersonal ins Gespräch zu kommen. Anmeldung per E-Mail an [gesundheitsforum-kiel@uksh.de](mailto:gesundheitsforum-kiel@uksh.de) oder unter Tel. 0431/50010741.

### Aneurysma im Kopf – Wann sollte man handeln?

Aneurysmen der Hirnbasisarterien fallen oft erst auf, wenn es zu einer Blutung kommt. Nicht selten werden sie aber auch zufällig entdeckt, ohne dass sie zu Symptomen führen. Wie hoch ist das Risiko einer Blutung, wann sollte bei zufällig entdeckten Aneurysmen behandelt werden und wann beobachtet werden? Was ist bei einer Aneurysmablutung zu tun und wie erkennt man sie? Im Rahmen der Informationsveranstaltung am **10. Mai von 18–19 Uhr** werden Ihnen die typischen Symptome und Risiken bei Hirnbasisaneurysmen erklärt und mögliche Behandlungsoptionen vorgestellt.

**Mai von 18–19 Uhr** zusammen mit PD Dr. Thorsten Schmidt (Sportwissenschaftler, UCCSH) die Ursachen erklären und zeigen, welchen positiven Effekt Bewegungstraining auf den Körper hat.



**PD Dr. Tim Klüter,**  
Klinik für Orthopädie und Unfallchirurgie

**PD Dr. Thorsten Schmidt,**  
Universitäres Cancer Center Schleswig-Holstein

### Tics und Tourette – Neue Erfahrungen und Erkenntnisse

Das Tourette-Syndrom ist eine häufige im Kindesalter beginnende Störung, die durch das Auftreten von Tics charakterisiert ist, z. B. vermehrtes Blinzeln oder Räuspern. Derzeit gibt es viele junge Menschen mit tic-ähnlichen Verhaltensweisen (funktionelle Tics), die eine andere Ursache haben und auch anders zu behandeln sind. In den sozialen Medien wird viel über „Tourette“ berichtet. Dabei handelt es sich häufig nicht um ein typisches Tourette-Syndrom, sondern um funktionelle tic-ähnliche Verhaltensweisen. Hierdurch ist in der Öffentlichkeit eine große Verwirrung entstanden, der dieser Vortrag am **18. Mai von 18–19 Uhr** begegnen möchte.



**PD Dr. Charlotte Flüh**  
Klinik für Neurochirurgie

### Fit im Frühling – Mit Bewegung die Knochen stärken

Im Laufe des Lebens nehmen die Beweglichkeit der Gelenke und die Festigkeit der Knochen ab. Ursachen hierfür können eine Arthrose, Osteoporose oder Stoffwechselerkrankungen sein, die zum Abbau des muskuloskeletalen Systems führen. PD Dr. Tim Klüter (Orthopädie und Unfallchirurg) wird am **16.**



**Prof. Dr. Alexander Münchau**  
Institut für Systemische Motorikforschung



UNIVERSITÄTSKLINIKUM  
Schleswig-Holstein

## Gesundheitsforum Hybrid-Vorträge

Besuchen Sie unser Gesundheitsforum vor Ort oder virtuell. Unser aktuelles Programm finden Sie auch unter: [www.uksh.de/gesundheitsforum](http://www.uksh.de/gesundheitsforum)

### Program

Mai 2022

Datum Zeit	Thema Referent	
Mo. 2. 18 – 19 Uhr	<b>Aktuelles bei Heuschnupfen und Insektengiftallergien</b> Prof. Dr. Guido Heine – Klinik für Dermatologie, Venerologie und Allergologie	
Mi. 4. 18 – 19 Uhr	<b>Wann gehe ich mit meinem Kind zum Kieferorthopäden?</b> Prof. Dr. Sinan Şen – Klinik für Kieferorthopädie	
Do. 5. 18 – 19 Uhr	<b>Patientenverfügung, Vorsorgevollmacht + Co.</b> Anja Sauer-Just – PIZ Patientenzentrum	
Mo. 9. 18 – 19 Uhr	<b>Verengte Halsschlagader – Kurzer Eingriff vermeidet Schlaganfälle</b> PD Dr. Rouven Berndt – Klinik für Herz- und Gefäßchirurgie	
Di. 10. 18 – 19 Uhr	<b>Aneurysma im Kopf – Wann sollte man handeln?</b> PD Dr. Charlotte Flüh – Klinik für Neurochirurgie	
Sa. 14. 14.00 – 16.45 Uhr	<b>12. Deutscher Lupustag</b> Prof. Dr. Bimba Hoyer und weitere Referenten – Klinik für Innere Medizin I, Sektion für Rheumatologie und Klinische Immunologie	
Mo. 16. 18 – 19 Uhr	<b>Fit im Frühling – Mit Bewegung die Knochen stärken</b> PD Dr. Tim Klüter – Klinik für Orthopädie und Unfallchirurgie PD Dr. Thorsten Schmidt – Universitäres Cancer Center Schleswig-Holstein	
Mi. 18. 18 – 19 Uhr	<b>Tics und Tourette – Neue Erfahrungen und Erkenntnisse</b> Prof. Dr. Alexander Münchau – Institut für Systemische Motorikforschung	
Do. 19. 18 – 20 Uhr	<b>Wie ich aufhöre, wann ich aufhöre – Raucherentwöhnung Teil 2</b> Eike Hansen – Klinik für Innere Medizin I	
Mo. 23. 18 – 19 Uhr	<b>Vorhofflimmern erfolgreich behandeln</b> Dr. Evgeny Lyan – Klinik für Innere Medizin III, Bereich Elektrophysiologie	
Mo. 30. 18 – 19 Uhr	<b>Essen gegen Multiple Sklerose?!?</b> PD Dr. Klarissa Hanja Stürner – Klinik für Neurologie	

Veranstaltung mit erweitertem Programm

Veranstaltung findet ausschließlich online statt.

### Anmeldung:

☎ 0431 500-10741 (Mo. 9–15 Uhr und Di. bis Fr. 9–12 Uhr)

✉ [gesundheitsforum-kiel@uksh.de](mailto:gesundheitsforum-kiel@uksh.de)

Wissen schafft Gesundheit



## Jubiläum bei Alloheim

Gudrun Arp, Pflegemitarbeiterin in der Seniorenresidenz „Haus am Holunderbusch“, kann auf 40 Jahre Berufsleben zurückblicken. Sie ist 1982 zu Alloheim gekommen. Im selben Unternehmen beghet Janin Dropmann, Leiterin der Kieler Alloheim-Seniorenresidenz in der Freiligrathstraße, ihr zehnjähriges Jubiläum. Der zuständige Regionalleiter Alexander Hahn-Godeffroy würdigt die beiden Mitarbeiterinnen für ihr Engagement. „In diesen Zeiten ist eine solche Treue zum Unternehmen schon etwas ganz Besonderes und vorbildlich für uns alle.“ Seit vielen Jahren setzen sich die beiden Pflegeexpertinnen für die Belange der Senioren in Kiel ein. „Der Zusammenhalt, die damit verbundene Kollegialität und beständige Wertschätzung den Seniorinnen und Senioren gegenüber über eine so lange Zeit“, betont er, „das ist schon großartig.“

# Wer hat ein Zimmer frei?

## Studierende suchen Wohnraum und helfen dafür im Haushalt

Seit einigen Jahren vermittelt das Studentenwerk Schleswig-Holstein im Rahmen seines sozialen Wohnprojektes „Wohnen für Hilfe“ Wohnpartnerschaften zwischen Studierenden und Senioren, Familien oder Menschen mit Behinderung in Kiel und Umgebung.

Es werden laufend über das ganze Jahr, besonders aber zum Beginn eines Semesters, neue Zimmerangebote gesucht. Bei „Wohnen für Hilfe“ zahlen die Studierenden keine Miete und leisten stattdessen praktische Hilfe wie Kochen, Rasenmähen, Babysitten oder einfach nur ein wenig Gesellschaft gegen das Alleinsein. „Eine Stunde Hilfe im Monat für einen Quadratmeter Wohnraum“ lautet die Faustregel. Gerade für äl-



Foto: Studentenwerk

tere Menschen, die in geräumigen Wohnungen oder Häusern leben und die täglichen Aufgaben nur schwer allein verrichten können, ist das Projekt wie gemacht. Aber auch Menschen mit Behinderung oder Familien können teilnehmen.

Sowohl Studierende auf Wohnungssuche als auch Privatpersonen oder Einrichtungen, die ein Zimmer frei haben und das Projekt unterstützen möchten, melden sich unter Telefon 0431/8816314 oder online: [wohnenfuerhilfe@studentenwerk.sh](mailto:wohnenfuerhilfe@studentenwerk.sh).



*Wir versorgen  
den Norden*

## Einladung zu unseren Mobilitätstagen 2022

Von Donnerstag, den **19. Mai 2022, 9:00–18:00 Uhr** bis einschließlich Samstag, den **21. Mai 2022, 9:00–13:00 Uhr** finden unsere Mobilitätstage in der Edisonstraße 46, 24145 Kiel statt.

An diesem Tag stehen für Sie neue und gebrauchte Scooter und Rollatoren zu Sonderpreisen bereit. Für eine kleine Stärkung ist gesorgt.

Wir freuen uns auf Sie.



Assmann GmbH · Edisonstraße 46 · 24145 Kiel  
Telefon 0431-7757320/21 · [www.assmann-kiel.de](http://www.assmann-kiel.de)



Für Informationen rund um das Sanitätszentrum Assmann, scannen Sie den QR-Code.

# Soziale Teilhabe im Alter

## Seniorenbeirat Amt Molfsee wieder aktiv

Nach langer pandemiebedingter Pause freut sich der Seniorenbeirat vom Amt Molfsee, jetzt endlich wieder Veranstaltungen für die Generation Ü60 anbieten zu können.

Gemeinsam mit dem Kreis Rendsburg-Eckernförde wird das Modellprojekt „Präventive Hausbesuche“ umgesetzt. Aufgabe ist es, ein präventives Beratungsangebot für selbstständig lebende Menschen ab 75 Jahren zu schaffen. Dabei sollen der Verbleib im gewohnten Wohnumfeld und Möglichkeiten zur sozialen Teilhabe unterstützt werden. Ziel ist es, Pflegebedürftigkeit durch gezielte Intervention zu vermeiden bzw. hinauszuzögern. Unter anderem werden Gesprächstermine und Unterstützung beim Ausfüllen von Formularen angeboten.

Der Molfseer Bürgermeister Timo Boss setzt sich ebenfalls dafür ein, dass dieses Projekt zusammen mit dem Pflegestützpunkt Flintbek realisiert wird. Frau Krüger vom Pflegestützpunkt Flintbek übernimmt die Koordinierung. Sie arbeitet mit Frau Hohn vom Fachdienst Soziale Sicherung zusammen.

### Sicher im Straßenverkehr

Unter dem Motto „Sicher im und durch den Straßenverkehr“ erhalten die Seniorinnen und Senioren Tipps zur Nutzung von E-Bike, Peledec und Co. Die Verkehrswacht Rendsburg bietet einen kosten-

freien Kursus an. Anmeldung unter Telefon 0160/97204467 oder per E-Mail (info@kvw-rd.de) bei Dietmar Benz.

### Bürgersprechstunden

Am 3. Mai startet der Seniorenbeirat wieder mit den Bürgersprechstunden in der Gemeindeverwaltung Molfsee. Weitere Termine sind am 7. Juni, 5. Juli und 6. September 2022. Die Sprechstunden sind immer ab 15.30 Uhr im Raum 21. Anschließend finden an den genannten Terminen die Bürgermeister-Sprechstunden statt.



### Ausflug ins Freilichtmuseum

Am 29. Juni ist ein Seniorenausflug ins Freilichtmuseum Molfsee geplant. Anmelden können sich alle ab 65 Jahren. Die Kosten für die Führung wird vom Seniorenbeirat übernommen. Lediglich der Eintritt ins Freilichtmuseum muss bezahlt werden. Anmeldungen bei Frau Lohse unter Telefon 0431/6500911. Die Teilnehmerzahl ist auf 20 Personen beschränkt. EG



- Umzüge
- Haushaltsauflösungen
- Montagearbeiten
- Elektroarbeiten

- Tischlerservice
- Einlagerungen
- Packservice
- Beiladungen

Alte Weide 15a  
24116 Kiel

Telefon: 0431/56 55 50  
www.foerde-moebel.de



WIR DIENEN IHRER LEBENSQUALITÄT.

- Teamgeist • Professionalität • Freude
- Gutes Arbeitsklima • Spaß • Weiterqualifikation
- Flexible Arbeitszeiten • Schnelle Karriere

Bock auf Veränderung?!



Bewerben Sie sich bei uns als  
**Pflegfach- oder Pflegehilfskraft** (m/w/d)  
Wir freuen uns auf Sie!

Bewerberkontakt:

**Haus am Holunderbusch**  
Krummbogen 80a · 24113 Kiel  
T. 0431/64 04 11  
katinka.clausen@alloheim.de

**Gertrud-Völcker-Haus**  
Pickertstraße 36 · 24143 Kiel  
T. 0431/70 26 91-21  
petra.bargholz@alloheim.de

www.alloheim.de


„Jeder Gang macht schlank“.  
Doch ich sitze hier auf der Gartenbank  
und seh' in aller Seelenruh'  
dem auflebenden Treiben der Natur glücklich zu.

Die Spatzen erobern den Fledermauskasten.  
Sie fliegen hin und her, ohne zu rasten.  
Im Teich regt sich schon zartes Leben.  
Bald wird es den Froschgesang wieder geben.

Die Schmetterlinge fliegen zart durch die Luft,  
Hyazinthen verbreiten den lieblichen Duft.  
Krokusse und Narzissen stecken ihre Nasen  
aus dem immergrünen Rasen.

Eigentlich müsste ich etwas tun.  
Aber schön ist es doch, sich auszuruhen  
und seinen Gedanken freien Raum zu geben.  
Wie schön ist doch das Leben im Frieden.

Gisela Brendel 03/2022



# Lizenz für 2. Bundesliga erhalten

Holstein Kiel darf auch 2022/23 im Holstein-Stadion spielen



Die Störche trennt drei Spieltage vor Saisonende nur noch ein Punkt vom sicheren Klassenerhalt. Die Deutsche Fußball Liga (DFL) hat Holstein Kiel bei dessen Erreichen bereits die Lizenz für das Bundesliga-Unterhaus für die kommende Spielzeit 2022/23 erteilt.

Eine Lizenz wird durch die DFL nur erteilt, wenn die in der Lizenzierungsordnung festgeschriebenen sportlichen, rechtlichen, personellen und administrativen, infrastrukturellen sowie die medientechnischen Kriterien erfüllt werden.

## Ausnahmegenehmigung

Wird eine Voraussetzung für die Lizenzerteilung nicht erfüllt, kann in bestimmten Fällen eine Ausnahmegenehmigung erteilt werden. Eine solche Ausnahmegenehmigung bewilligte die DFL in Bezug auf infrastrukturelle Defizite der KSV im Bereich der fehlenden Überdachung sämtlicher Zuschauerplätze (Block G und F1-3 sind derzeit nicht überdacht) und der zu geringen Anzahl an Sitzplätzen für Gästefans.

## Stadion-Fassungsvermögen erfüllt Mindestanforderungen

Mit einem Fassungsvermögen von 15.034 Personen erfüllt die KSV ak-



**Ausverkauftes Stadion mit vollen Zuschauerreihen und beste Stimmung bescherte das Heimspiel gegen den Hamburger SV, das Holstein Kiel mit 1:0 für sich entscheiden konnte.**

tuell gerade so die Mindestanforderungen an die Gesamtkapazität des Stadions. Auf die Gästefans müssen davon zehn Prozent entfallen, bedeutet 1.500 Besucherplätze – davon mindestens 450 Sitzplätze.

Mit der Lizenzerteilung dürfen die Störche bereits die sechste Saison in der 2. Liga spielen und die Heimspiele weiterhin im heimischen Rund im Westring 501 austragen.

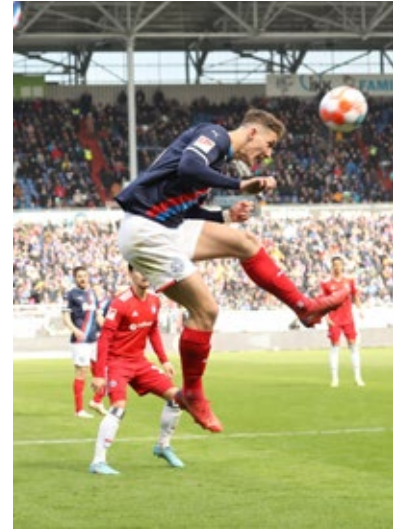
## Stadionpläne werden konkreter

Die Neu- und Umbaupläne für das Stadion werden derweil konkreter. Bis zum 9. Mai liegt der vom Bauausschuss der Landeshauptstadt Kiel beschlossene Entwurf des „Bebauungsplans Nr. 1014 Holsteinstadion“ im Stadtplanungsamt

im Rathaus aus. Alle ausgelegten Unterlagen können dort durch alle Bürgerinnen und Bürger eingesehen und Stellungnahmen abgegeben werden.

## Vergrößerung auf 25.000 Plätze

„Mit dem Bebauungsplan Nr. 1014 soll die planungsrechtliche Grundlage für den sukzessiven Aus- und Neubau des Holsteinstadions geschaffen werden“, heißt es auf der Seite der Landeshauptstadt. Der Plan umfasst u. a. eine neue Tribüne (Gesamtkapazität 25.000 Zuschauer), ein Parkhaus mit fünf Ebenen und eigener Zufahrtsstraße im Norden, über 1.500 Fahrradstellplätze und einen neuen VIP-Bereich.



## Neubau der Nordtribüne könnte im Sommer starten

Sofern der Bebauungsplan rechtskräftig und die Baugenehmigung erteilt wird, könnte der Neubau der Nordtribüne schon in diesem Sommer starten. Die KSV muss der DFL im Rahmen der Ausnahmegenehmigung regelmäßig Statusberichte über den Fortgang des Umbaus übermitteln.



# Gerüstbau Vogel

KIEL 64 98 40

... mit uns sicher nach oben!





Nach einem mißglückten Saisonstart haben sich die Störche ins Mittelfeld vorgearbeitet und schauen nun positiv in die Zukunft. Fotos: Patrick Nawe



Die letzten drei Saisonspiele

Doch zunächst muss die Rapp-Elf den Klassenerhalt sichern. Die erste Gelegenheit hierzu bietet sich am 29. April beim Spitzenreiter in Bremen und in der Folge beim letzten Heimspiel der Saison am 8. Mai gegen den 1. FC Nürnberg. Spätestens seit dem Heimsieg über den Lokalrivalen Hamburger SV ist die Stimmung im Stadion angeheizt und nach den langwierigen Corona-Beschränkungen wieder

ausgelassen. Am letzten Spieltag (15. Mai) gastiert Holstein Kiel beim SV Sandhausen.

Rückblickend hat sich die KSV nach einem missglückten Saisonstart beständig ins Mittelfeld gearbeitet und könnte nun bei Fortführung der Serie ungeschlagener Partien den Sprung in die obere Tabellenhälfte schaffen und damit den Profifußball in Schleswig-Holstein weiter etablieren. Kiel ahoi! ST

**SIEVERS**  
BÄDER | SANITÄR | HEIZUNG | SOLAR

Besuchen Sie unsere  
**AUSSTELLUNG**  
im Haßberg 15

Alles rund um das Thema Bäder, Enthärtungsanlagen und Heizsysteme.

K.-O. Sievers GmbH | Haßberg 15 - 17 a | 24113 Kiel  
T. 0431 / 65 94 50-0 | www.sievers-sanitaer.de

**Schiller**  
FLIESEREI

Fliesenarbeiten aller Art

Hamburger Chaussee 349 | 24113 Kiel | Tel.: 0431.200 45 67  
www.schiller-fliesentechnik.de

**weru**  
Fenster und Türen fürs Leben

www.weru.de

**HEIMAT!**

Mehr Sicherheit mit Fenstern und Haustüren von Weru.

**JETZT MEHR SICHERHEIT MIT UNSEREN PROTECT-PAKETEN**

Beschützen Sie Ihr Wertvollstes!

**KEINBRUCH**

SICHERN SIE IHR ZUHAUSE

Benannt im polizeilichen Herstellerverzeichnis für geprüfte und zertifizierte einbruchhemmende Produkte.

BeFa Fenster und Türen GmbH · Segeberger Landstraße 1 · 24145 Kiel  
Tel. 0431/73 5573 · Fax 0431/73 11 59 · www.befa-kiel.de · info@befa-kiel.de

**MALER STRUCK**

... unsere Kunden wissen, warum!

**Malereibetrieb Jens Struck GmbH**  
Speckenbecker Weg 124, 24113 Kiel  
Telefon 0431 - 65 15 28  
info@maler-struck.de, www.maler-struck.de

TNG 

# Wer jetzt den Anschluss verpasst, wird den Anschluss verpassen.

Kostenlosen Glasfaser-Hausanschluss sichern  
und mindestens 2.000 € sparen.

Entdecke  
unsere neuen  
**fibretarife!**

[www.tng.de/kiel](http://www.tng.de/kiel)  
0431/530 50 400

