

KIEL LOKAL



Die monatliche Zeitung für den

Kieler Süden

Juni 2022

Kieler Woche 2022

Ausgewählte Programm-Highlights



Seefest



Waldfest



Highlights

Lesen Sie
mehr ab
Seite 2.

Foto: Klahn

25%* sparen!

Beratung • Aufmass • Montage

Neue Fenster lohnen sich doppelt.

**Jetzt staatliche Förderung nutzen
und Heizkosten senken!***

rekord Ausstellung GmbH
Theodor-Heuss-Ring 56, 24113 Kiel
Tel. 04 31/6 61 11 99
kiel.rekord.de

rekord
FENSTER UND TÜREN

TNG 

Die Zukunft
ist jetzt.

Jetzt
buchen &
ausgebaut
werden!

Mit TNG Glasfaser.

Wir bauen das schnelle Netz in Kiel und Umland!

Jetzt anmelden und den kostenlosen Glasfaseranschluss sichern.

tng.de/kiel
0431 / 530 50 400



Das Segel- und Sommerfestival

Kieler Woche 2022 wird ein friedliches Fest der Begegnung



Die Füße im Sand, der Blick ruht auf weißen Segeln im Wind – das ist Kieler-Woche-Feeling pur. Das Segel-Motiv ist auch Dauerbrenner für die KiWo-Plakate.

Foto: LH Kiel

Zwei Jahre konnte die Kieler Woche wegen der Corona-Pandemie nicht so gefeiert werden, wie wir sie kennen. In diesem Jahr soll das Segel- und Sommerfestival nun endlich wieder zum gewohnten Zeitpunkt (18.–26. Juni) stattfinden.

Geplant ist nun ein friedliches Fest der Gemeinsamkeiten, Begegnungen und musikalischen Überraschungen, das angesichts des Krieges in der Ukraine auch ein Zeichen für Völkerverständigung, Solidarität und Weltoffenheit setzen möchte.

Für friedliches Miteinander

„Die Kieler Woche steht neben so vielem anderen auch für ein einzigartiges internationales Flair und für ein friedliches Miteinander. Dieses besondere Kieler-Woche-Gefühl wollen wir Ende Juni mit allen Kieler*innen und unseren Gästen aus aller Welt feiern“, erklärt Oberbürgermeister Ulf Kämpfer. Er freut sich, dass in diesem Jahr wieder viele beliebte Veranstaltungen in das „KiWo“-Programm zurückkehren: „Toben auf der Krusenköppel, Schlemmen auf dem Internationalen Markt, Bummeln an der Kiellinie und viele Konzerte auf zahlreichen Bühnen – all das wird

in diesem Sommer wieder möglich sein.“

„Festival der Vielfalt“

Mit dem „Festival der Vielfalt“ initiiert die Kieler Woche einen friedvollen Straßenumzug für eine offene, interkulturelle und bunte Gesellschaft. Der „Olympic Day“ markiert den Gründungstag des Internationalen Olympischen Komitees (IOC) am 23. Juni 1894. Am „Olympic Day“ 2022 sind verschiedene Aktionen auf den Kieler-Woche-Eventarealen geplant.

Event der Überraschungen

Es soll ein Event der Überraschungen und ganz persönlichen Momente geschaffen werden, das Menschen verbindet und den Zusammenhalt aller in der Gesellschaft verstärkt. Außerdem wird die Kieler Woche ein Event des weltweiten Sportsgeists – ganz nach dem Motto „Von Kiel in die Welt“ –, des Wassers und der Strömung. Zudem lebt die Segel- und Sommerwoche von den vielfältigen Events und Orten, die das soziale Klima fördern, gemeinschaftliche Erlebnisse ermöglichen und die Menschen zum aktiven Austausch einladen. Die Kieler Woche will auf diese Weise gemeinsame Erinnerungen und neue Ideen schaffen. Nicht zuletzt wird in diesem Jahr

auch noch ein weiteres Jubiläum gefeiert: Die Kieler Woche wird 140 Jahre alt.

Individuell nach Maß für Sie angefertigt –

Einlagen

können Fehlstellungen ausgleichen und Schmerzen reduzieren.



Für ein schöneres
Lebensgefühl

sanitätshaus
BAHR 

- Einlagen
- Prothesen
- Bandagen & Orthesen
- Kompressionstherapie

Steenbeker Weg 25
24106 Kiel
Tel. 0431/33 33-63
www.bahr-gmbh.com

Orthopädie-Technik ... Sanitätshaus ... Rehabilitation

Waldfest wird diesmal ausgeweitet

45. Kieler-Woche-Stadtteilfest und Jubiläumsfeier
am 21. Juni im Vieburger Gehölz



Nach zweijähriger Pause wird das traditionsreiche Waldfest dieses Jahr rund um die Waldbühne im Vieburger Gehölz wieder ausgetragen. Mehr noch, die Veranstaltung wird ausgeweitet, um das Jubiläum „800 Jahre Hassee“ zu feiern.

Aus diesem besonderen Grund wird das Fest um drei Stunden verlängert. Es beginnt bereits mittags um 12 Uhr. Die Caterer sind von Anfang an vor Ort, um die Gäste mit Speis und Trank zu versorgen.

Wie bei einem Jazz-Frühshoppen spielt die Swinging Feetwarmers Jazzband (Dixieland, Swing).

Institutionen aus dem Stadtteil

Anlässlich des Jubiläums präsentieren sich die wichtigsten Institutionen aus dem Stadtteil: Begegnungsstätte Michaelis, Anlaufstelle Nachbarschaft Hassee, Quartiersmanagement Lübscher Baum, ASB, Groschendreher, Hasseer Raben, Lebendiges Hassee und Christus Forum. Auch die Seniorenresidenz Haus Uhlenkrog, das Kieler Stadtkloster und der Seniorenbeirat sind vertreten.

Natürlich darf der Geschichtskreis „Rund um den Russee“ zu diesem Anlass nicht fehlen, um das aktuelle Geschichtsbuch „800 Jahre Hassee“ zu präsentieren. Gefilmt wird das alles von einem Kamerteam des Offenen Kanals.

Eröffnung durch Stadtoberen

Ab 14.45 Uhr tritt der Chor der Christlichen Schule Kiel auf. Punkt 15 Uhr ist offizielle Eröffnung des 45. Kieler-Woche-Stadtteilfestes mit Ansprachen von Vertretern der Stadt. In diesem Jubiläumsjahr haben sich erstmals sowohl der Oberbürgermeister Ulf Kämpfer als auch Stadtpräsident Hans-Werner Tovar angekündigt. Beide werden anschließend einen Bummel über den weitläufigen, von großen Linden gesäumten Festplatz unternehmen.

Torwandschießen um Pokale

Zum Rundgang gehört für die Prominenz traditionell das Torwandschießen, bei dem sich auch Moderator Gerd Hausotto beteiligt.

Die besten Torschützen erhalten Pokale, die von Hasseer Unternehmen gespendet wurden. Teilnehmen können alle und das kostenfrei, wie übrigens die meisten der vielen Spiel-, Spaß- und Mitmach-Aktionen auf dem Festplatz. Nur für den Pflanzen-Gewinnstand der Stiftung Drachensee wird eine Gebühr genommen.

Karussell, Hüpfburg, Spiele

Für die Kleinen ist ein Karussell und die Hüpfburg aufgebaut. Die Feuerwehr Gaarden lädt ein zum Wasserspritzen per Schlauch. Die Polizei erlaubt mal einen Blick in ein Einsatzfahrzeug. Die Hasseer Vereine, Schulen und Kindergärten bieten vielerlei Aktionen zum Mit-

Ein Team fachkundiger Spezialisten –
und das seit 60 Jahren

Werner Bahr
KOMPRESSOREN · PUMPEN · ENTWÄSSERUNGSTECHNIK

24-Stunden-Notdienst | 0431/647 62 00

Kessel-Kundendienst-Partner

- ▶ Kompressoren- und Pumpenanlagen-Projektierung
- ▶ Lieferung von Pumpen und Kompressoren
- ▶ Inspektion/Reparaturen für Pumpen und Kompressoren jeder Art und Größe

- ▶ Schaltungen/Steuerungen/Regelungen
- ▶ Rohrleitungsbau
- ▶ Allgemeiner Maschinenbau
- ▶ Fernmeldeüberwachung



Hamburger Chaussee 48
24113 Kiel
Telefon: 0431/ 647 62 00

An der Rollbahn 18
25980 Sylt
Telefon: 04651/ 93 64 20

Werner Bahr GmbH | www.wernerbahr.de



Auf dem Festplatz mitten im Vieburger Gehölz wird ein abwechslungsreiches Programm für Jung und Alt angeboten. Dieses Jahr beginnt das Fest bereits um 12 Uhr.

Fotos: Carsten Frahm

machen an: Malen, Töpfern, Bällewerfen, Glücksrad und vieles mehr.

gibt es einen Cocktailstand und den Eiswagen vom Eiscafé Petersen.

Gegrilltes, Kuchen und Eis

Die Vereine sorgen ebenfalls für Speisen und Getränke zu familienfreundlichen Preisen. Der THW Kiel betreibt den Grill- und Bierstand, die Siedlergemeinschaft Kiel-Süd lockt mit selbstgebackenem Kuchen und Kaffee. Zudem

Reggae, Rap und Tanzmusik

Auf der Waldbühne treten internationale Gruppen auf: Bep Nartin (Reggae), Afro Yard Precaution (afrikanische Folklore) und Nellzy Music (Hip-Hop, Rap). Und ab 19 Uhr spielt DJ Stefan Crazy Tanzmusik. CF

Neubau und Reparatur von Gas-, Öl- und Fernheizungen. Wartung und Kundendienst.

Unser Notdienstmonteur steht Ihnen auch an Sonn- und Feiertagen zur Verfügung

W. SIERWALD ING. HEIZUNGSBAU GMBH

Diesterwegstraße 33, 24113 Kiel, www.sierwald.de
Telefon und Notdienst (0431) 68 22 18

Freg doch Mr.U!

Erfahren Sie alles rund um das Thema **Zahnersatz**

- ➔ ausführlich
- ➔ verständlich
- ➔ kostenlos!



PETER USINGER
Zahntechnik-Kiel GmbH
Ringstraße 21 | 24114 Kiel | 0431 | 56 10 20

Grillen mit Freunden - Wein bei Kerzenlicht - Kaffeerunde im Garten

Mit einer Terrassenüberdachung wird die Terrasse zum Wohnzimmer!



**12 %
Frühsommer-Rabatt**



Nelson Park Terrassendächer

Servicebüro Heikendorf

Binzer Weg 1, 24226 Heikendorf

04 31 / 9 90 18 25 - www.nelsonpark-td.de

Alles aus einer Hand: Planung - Produktion - Montage

Kieler-Woche-Stadtteilfest in Russee

Am Donnerstag, 23. Juni, findet das Seefest auf dem Schützenplatz statt

Nicht nur das große Segelevent wird in diesem Jahr wieder in gewohntem Umfang stattfinden. Auch die kleinen Stadtteilfeste vor Ort feiern eine Art Wiedergeburt.

Veranstalter des Seefestes und Partner des Kieler-Woche-Büros der Landeshauptstadt Kiel ist wie bereits seit Jahren die Schützengilde „Gut Schuß“ Demühlen von 1957.

Das Seefest Russee findet am Donnerstag, 23. Juni 2022, auf dem Gildegelände in der Quarnbeker Straße von 15 bis etwa 18.30 Uhr statt. Bei Redaktionsschluss dieser Ausgabe steckten die Organisatoren noch mitten in der Detailarbeit. Insbesondere das Bühnenprogramm ist eine Herausforderung. Aufgrund der Pandemiesituation und der bestehenden Unsicherheiten in Osteuropa wurden für diese Kieler Woche keine Folkloregruppen eingeladen.

Programm für Jung und Alt

„Schon im Vorfeld des Festes sind zahlreiche Schützinnen und Schützen in die Planungen eingebunden, denn ohne die zahlreichen fleißigen Hände im Hintergrund ist ein Fest dieser Größenordnung nicht durchzuführen“, sagen Willy Haltenhof und Winfried Jöhnk, bei

denen die Fäden zusammenlaufen. Natürlich wird es auch dieses Jahr wieder ein buntes Programm rund um das Vereinsheim der Schützengilde geben.

Hier können Eltern und Großeltern ihre Kleinen auch einmal für kurze Zeit unbeaufsichtigt spielen lassen, in Ruhe einen Kaffee trinken und ein Stück Kuchen genießen. Natürlich wird der Siedlerbund Hammer-Russee wieder leckere Sachen vom Grill und Pommes Frites anbieten.

Hüpfburg, Glücksrad, Basteln

Für Kinder stellt die Bordscholmer Sparkasse eine große Hüpfburg auf. Der Sozialverband Hassee-Russee dreht das Glücksrad, die Grundschule Russee und die Betreute Grundschule Russee werden gemeinsam Bastelangebote machen, zum Steine-Bemalen animieren und Wurfspiele anbieten. Zudem sind auch das Jugendhaus Russee, die Polizeistation Hassee und die Freiwillige Feuerwehr Russee auf dem Platz präsent. Mit Ständen werden auch die Jugend der Claus-



Harms-Kirchengemeinde, die Anna Russee und der „Geschichtskreis rund um den Russee“ das Seefest bereichern.

Irischer Stepptanz

Ein gern gesehener Gast auf der Bühne ist die „Irish Step Dance Gruppe Kiel“, die bereits mehrfach die Besucherinnen und Besucher beeindruckte. Die Tänzerinnen stehen seit 14 Jahren mit großem Elan auf der Bühne und das nicht nur im Raum Kiel. Auf der Homepage

der Formation heißt es: „Wir sind eine Gruppe von Tänzerinnen aus Kiel, inspiriert von Riverdance und Lord-of-the-Dance, die mit Begeisterung irische Tänze erlernt.“

Magische Klänge auf Handpan

Seinen ersten Auftritt auf dem Seefest hat der Russeer Handpanspieler Thorsten Jähne. Er verzaubert mit seiner Handpan und deren magischen Klängen die Menschen, nicht selten auch Tiere. Manche werden sich fragen, was



ROCK SCHULE RUSSEE

DEINE MUSIKSCHULE

☎ ✉ 🌐

0431 239 20 490

www.rockschule-russee.de

post@rockschule-russee.de



Anstelle des 1. Kieler Ukulele-Orchesters (links) kommt diesmal die achtköpfige Band „Rentner mit Begleitung“ zum Seefest.

Fotos: Carsten Frahm



Auf dem Gelände rund um das Schützenhaus präsentieren sich die Vereine aus Russee. Der SoVD hat ein Glücksrad (links), die Bordesholmer Sparkasse eine Hüpfburg (linke Seite). Auch Feuerwehr und Polizei sind mit dabei.

ist eine Handpan überhaupt? Es ist ein aus Stahl hergestelltes Musikinstrument, das aus zwei Halbschalen besteht, die zueinander verklebt sind. Auf der Oberfläche sind Tonfelder eingearbeitet.

Ukulele-Band macht Stimmung
Erstmals auf dem Seefest ist auch die Band „Rentner mit Begleitung“. Dahinter verbergen sich acht Ukulele-Enthusiasten, die bereits beim Maifeuer in Demühlen für Stimmung gesorgt haben. Ihr bunt gemischtes Repertoire und die Spielfreude animieren das Publikum zum Mitsingen und Mitschunkeln.

Folklore aus der Ukraine und von den Philippinen
Wenn alles optimal läuft, wird doch

noch eine Folkloregruppe aus der Ukraine auf der Bühne stehen. Die Gespräche mit einer Gruppe philippinischer Tänzer*innen liefen bei Redaktionsschluss noch.

Platz für Kurzentschlossene
Noch ist ein wenig Zeit zu Planung. Das Bühnenprogramm bietet noch einige zeitliche Freiräume, und auch auf dem Rasen wird sich für Kurzentschlossene noch ein Plätzchen finden. Das Organisationsteam bittet um vorherige telefonische Absprache unter Telefon 0171 / 2853577. WJ

Werner kommt...
heizung
sanitär



Ihr Fachhandwerksbetrieb vor Ort
Alles aus bewährter Hand!

H.G. Werner GmbH
Heizung, Sanitär, Kundendienst, Verkauf
Russee Weg 2 | 24111 Kiel | Tel. 0431/ 69 83 13 | www.werner-kommt.de



Malereibetrieb
Radeck GmbH

Martin Böll
Maler- und Lackierermeister

KDR

Zehlendorfer Str. 48, 24111 Kiel Mail: mail@kdr-radeck.de
Tel: 0431-88913781 Web: www.kdr-radeck.de

Entdecken Sie Kiel...

Live dabei sein!

Segeln Sie mit!
KIELER-WOCHE TÖRNS
Regattabegleitfahrten, Tages- und Abendtörns oder bei der Seglerparade
Tel. 0431/679 100 - pro Person ab 39,- €
www.kiel-sailing-city.de/segeln

TICKETS · SIGHTSEEING · SOUVENIRS · EVENTS
WELCOME CENTER KIELER FÖRDE UND TOURIST-INFORMATION HEIKENDORF

Stresemannplatz 1-3, 24103 Kiel, Telefon +49 (0) 431 | 67910 -0
Strandweg 2, 24226 Heikendorf, www.kiel-sailing-city.de

Ein Stück Erinnerung.
KIEL-SOUVENIRS
Kieler Woche-Artikel wie z.B. Tasse, Plakette, Pins, Plakat, u.v.m.
www.kiel-souvenirs.de

Kiel.
Kiel
Sailing.City.



Foto: Lh Kiel/Thomas Eisenkrätzer

ESC-Gewinner in Kiel

Classic Open Air am 24. Juni auf dem Rathausmarkt mit Conchita Wurst

Die Kieler Woche 2022 wird ein Event der besonderen Momente, der Begegnungen und der Vielfalt.

gewordene Medienaufmerksamkeit auch immer wieder, um gesellschaftspolitische Anliegen zu unterstützen.

Beim Classic Open Air am Freitag, 24. Juni, um 20 Uhr steht der österreichische Sänger Conchita Wurst gemeinsam mit dem Philharmonischen Orchester Kiel auf der Rathausbühne.

2011 hat der Künstler Thomas Neuwirth die Kunstfigur Conchita Wurst ins Leben gerufen. Als bärtige Diva gewann er 2014 den Eurovision Song Contest und wurde über Nacht zu einer globalen Gai-Lionsfigur der LGBTI-Community. Neben dem musikalischen Fokus nutzt der Künstler die ihm zuteil

gewordene Medienaufmerksamkeit auch immer wieder, um gesellschaftspolitische Anliegen zu unterstützen. Die Arbeit mit einem klassischen Orchester ist nicht neu für Conchita Wurst: Er gab bereits Konzerte mit Orchester in der Oper von Sydney, der Berliner Philharmonie, in der Hamburger Laeiszhalle, mit dem BBC Concert Orchestra im London Paladium sowie mit den Wiener Symphonikern im Wiener Konzerthaus. Eine Orchestertour führte ihn Anfang 2020 nach Australien. Beim Classic Open Air wird er unter dem Motto „Pop meets Classic“ vom Philharmonischen Orchester Kiel unter der Leitung von Benjamin Reiners unterstützt.

Nelz
KFZ & REIFENSERVICE MOLDFSEE

Reparatur aller Fahrzeugmarken

- Inspektion nach HERSTELLERVORGABEN (Erhalt der Herstellergarantie)
- Unfallreparaturen
- Motorinstandsetzung
- Smart-Repair / Lackierung
- Fahrzeugelektrik
- Glasreparaturen
- Tuning
- Achsvermessung

Service

- Reifenservice – Montage, Wuchten, Neuereifen (inkl. Motorrad)
- Reifeneinlagerung
- Klimaanlage-Service
- Wohnmobil-/Wohnwagen-/Anhängerservice
- Motord Diagnose

TÜV-Termine sind bei uns immer von Montag bis Freitag möglich!

TUVNORD

KFZ & Reifenservice Moldsee GmbH • Dennis & Rolf Nelz
Hamburger Chaussee 14 • 24113 Moldsee

Telefon: 04347 / 84 85 • Fax: 04347 / 85 82
Mobil: 0151 / 12 43 51 05 oder 0172 / 411 36 11

info@kfz-nelz.de • www.kfz-nelz.de

CARPOINT-KIEL

Jens-Peter Straach • Jan Kruse

Meisterbetrieb • Hauptuntersuchung • Reifen
• Werterhalt • Spezialist für VW-Bus T4 & T5
• Autoglas • Inspektion • Reparatur • gerne auch ältere Autos • Fahrwerke •
Hohlraumkonservierung • An- und Verkauf •
Klimaservice • kurzfristige Ersatzteile
verfügbar • Winterreifen Einlagerung

Speckenbeker Weg 156 • 24113 Kiel
Tel: 0431 - 69 02 18 37 • www.carpoint-kiel.de



- Dr. med. dent. M. Krauß
- Zahnärztin J. Krauß
- Dr. med. dent. R. Hoffmann
- Zahnarzt P. Heldmann
- Zahnarzt R. Rudemann

IHRE ZAHNÄRZTE IN KIEL-RUSSEE



**WURZELKANAL-
BEHANDLUNG**



IMPLANTATE



SOLO-PROPHYLAXE



ALIGNER-THERAPIE



Praxis Russee ● ●
Rendsburger Landstr. 361 · 24111 Kiel
T 04 31 - 64 20 04 · F 04 31 - 64 20 14
empfang@praxis-rendsbuergen.de

 /zahnaerztekiel

Praxis Dietrichsdorf
Langer Rehm 11 · 24149 Kiel
T 04 31 - 20 20 24 · F 04 31 - 72 99 31 64
empfang@praxis-langerrehm.de

 /zahngesundheit.kiel



Was bedeutet Plasma für Dich?

NORA, 23:

« **DAS GEHEIMNIS
MEINER GUTEN
LAUNE.** »

KIELER WOCHE-BONUS:
50 € Amazon-Gutschein* sichern!
Direkt anrufen und Termin
vereinbaren: **TEL. 0431 661690**

*Die Gutscheinausgabe erfolgt einmalig bis zum 31.10.2022 bei Deiner zweiten Spende.
Diese Aktion ist nicht kombinierbar mit anderen Aktionen zur Neuspenderwerbung.

CSL Plasma

**Jetzt Plasma spenden und auch
gute Laune bekommen.**

Nach § 10 des Transfusionsgesetzes dürfen wir Spendern eine Entschädigung
gewähren, die sich am unmittelbaren Aufwand orientiert.

www.plasma-spenden.de





Beim Figurentheater im Festzelt staunen nicht nur die Kinder im Publikum (li.), sondern auch Oberbürgermeister Ulf Kämpfer (re.).

Fotos: Carsten Frahm, LH Kiel

Da strahlen nicht nur Kinderaugen

Das Hoftheater schlägt dieses Jahr wieder im Hiroshimapark auf

Die Kieler Woche 2022 ist als Sommerfestival der Begegnungen und Überraschungen wieder da. In diesem Jahr kehrt auch das Hoftheater mit einem bunten Programm zurück in die sommerliche Atmosphäre des Hiroshimaparks.

Unter der künstlerischen Leitung von Andreas Schauder vom Lüdemann-Theater schaffen Puppenspielerinnen und Puppenspieler unvergessliche Erlebnisse. Für die Kinder sorgt ein besonderes Programm für bezaubernde Stimmung. Am 19. Juni zum Beispiel wird Marc Schnittger sein neues Abenteuer „Peers Mondfahrt – Puppenspiel für Raumfahrer“ auf der Bühne präsentieren. Heidrun

Warmuth spielt am 22. Juni ihr Stück „Armer Esel Alf“. Zu den beiden gesellen sich im Laufe der Kieler Woche viele weitere hochkarätige Figurentheater.

Philharmonie, Jazz und Tanz
Eingerahmt wird das vielfältige Programm von Konzerten kleiner Ensembles der Kieler Philharmonie und für die etwas größeren Gäste gibt es in den Abendstun-

den ein Angebot mit Jazz und Tanz am Kleinen Kiel. Wegen des großen Zuspruchs wird es auch in diesem Jahr einen Puppet-Comedy-Abend geben, bei dem am Donnerstag, 23. Juni, Künstlerinnen und Künstler mit ihren Figuren zeigen, dass Comedy auch anders geht.

Vorstellungen in 23 Kitas
Im vergangenen Jahr konnten die Puppen pandemiebedingt nicht im Hiroshimapark zu Besuch sein, doch das Kieler-Woche-Hoftheater hat aus der Not eine Tugend gemacht und ist kurzerhand selbst zu den Kindern in die

Kitas gekommen. Begleitet von Hoftheater-Maskottchen Janne hat das Theater auf seiner Tour in 23 Kitas insgesamt 38 Vorstellungen gegeben und dabei 1.500 Kinder erreicht.

„Skandinavisch hyggelig“
Bei der Rückkehr in den Hiroshimapark werden die renommierten und teils preisgekrönten Künstlerinnen und Künstler in einem ganz besonderen Setting auftreten. Das Hoftheater-Areal steht in diesem Jahr unter dem Motto „Skandinavisch hyggelig“ und lädt die Kleinen auf fantasievolle Reisen ein.

KIELS MODERNSTER TRAMPOLINPARK

SPRUNG RAUM®

TRAMPOLINPARK

SOMMER CAMP

TIPP:
UNSER SOMMER.CAMP

www.sprungraum.de
SPRUNG.RAUM Tempelhof GmbH | Niederlassung Kiel
Schleiweg 10, 24106 Kiel-Wik

[d](#) [@](#) [v](#) [f](#) #SPRUNGRAUM



Freibeuter der Meere und der Lüfte

Pirate World und Balloon Sail versprechen einzigartige Momente

Die Kieler Woche kann dieses Jahr vom 18.–26. Juni endlich wieder vollumfänglich stattfinden und hält auf den verschiedenen Eventarealen viele Überraschungen und spannende Momente bereit.

Die Pirate World lockt mit Freibeuter-Flair, einem Biergarten unter Palmen und einem vielfältigen Programm auf der großen Bühne auf dem Asmus-

Bremer-Platz. Ab Freitag (17. Juni) öffnet die Pirate World täglich um 11 Uhr und bietet bis Sonntag (26. Juni) ein riesiges Spektakel mit frischen Cocktails, leckerem Essen und jeder Menge Livemusik.

Kult, Coverbands, Gospelchor

Unter anderem wird am Montag, (20. Juni), Mittwoch (22. Juni) und Freitag (24. Juni) ab 20 Uhr die Kulttruppe von United 4 die Bühne entern. Weitere Highlights sind die Coverpiraten (17. und 25. Juni, 20 Uhr), die Schlagerparty mit Men-

docino Express (18. Juni, 20 Uhr), das Karaoke-Singen mit den Kieler Rohrspatzen (25. Juni, 19 Uhr) und der Feuerwehr-Musikzug aus Henstedt-Ulzburg (26. Juni, 14 Uhr).

Zudem kommen Livemusik-Fans bei den Konzerten der besten Coverbands von den Ärzten, Oasis, den Rolling Stones und anderen mehr auf ihre Kosten.

Auch abseits der Musik hat die Pirate World einiges zu bieten. Eindrucksvolle Show-Akrobatik der Ocean Crew aus Kiel gibt es am Freitag, 24. Juni, ab 19 Uhr.

An beiden Kieler-Woche-Sonntagen finden um 11 Uhr Open-Air-Gottesdienste mit Gospelchor statt.

Heißluftballons und Flugshow

Auch bei der 16. Internationalen Willer Balloon Sail geht es spektakulär zu. Zehn Tage lang starten vom Nordmarksportfeld bunte Heißluftballons, Heißluft- und Modellschiffe in verschiedensten Formen in den Kieler Himmel. Auf dem „Norder“ selbst gibt es zudem ein tolles Programm mit Livebands, Fallschirmsprüngen, Segelkunstflug

Besondere Geschenkideen – Kleine Flitzer

Trybike

Laufräder, die sich dem Wachstum des Kindes anpassen.



€ 109,⁹⁵

Scout & Ride Highwaykick 1

Das weltweit erste 2in1-Kickboard mit Sitz welches sich ganz ohne Werkzeug umbauen lässt.



Einführungspreis
€ 99

Highwaykick 3

Das coolste Kickboard mit LED-Rädern für Kinder ab 3 Jahren.



Einführungspreis
€ 99



SCHÖNFELDER
Spielzeug



Fünfmal findet abends beim Balloon Sail auf dem Nordmark-Sportfeld der Night Glow statt, bei dem die Heißluftballons am Boden hell erleuchtet werden.

Foto: LH Kiel, Jan Konitzki



und Gastronomie. Überraschungen erwarten die Besucherinnen und Besucher auch in einer begehbaren Ballonhülle, bei „Jupp“ Hein mit seinen Modellballons und im Kids Fun Park. Von Freitag (24. Juni) bis Sonntag (26. Juni) ist zudem der MSC Krogaspe auf dem Nordmarksportfeld zu Gast und bietet eine rasante Airshow mit ferngesteuerten Flugmodellen zum Mitmachen an.

Night Glows und Feuerwerk

Zu den absoluten Highlights werden dort auch die fünf Night Glows zählen. Sie finden freitags (17. und 24. Juni) und samstags (18. und 25. Juni) sowie am Mittwoch, dem

Auf dem Asmus-Bremer-Platz wird die ganze Kieler Woche über gefeiert. Für Stimmung sorgen Coverbands und die Kultband United 4 (rechts).

22. Juni statt. Erleuchtete Ballons geben ein atemberaubendes Bild ab und versprechen besondere Kieler-Woche-Momente an lauen Sommerabenden. Am 18., 22. und 24. Juni finden die Night Glows in faszinierenden Feuerwerken einen krönenden Abschluss.



PRIVATSCHULE
DÜSTERBROOK

SCHULE -
GANZ PRIVAT!





- Gemeinschaftsschule auf genossenschaftlicher Basis
- Gegründet 1957, seit 1973 staatlich anerkannt
- Überschaubare Größe (ca. 175 Schüler)
- 8 Klassen (ab 9. Klasse zweizügig)
- Lernen in familiärer Atmosphäre
- Individuelle Betreuung und Förderung
- Intensive Elternarbeit
- Fachräume mit moderner Ausstattung
- Angebot an Arbeitsgemeinschaften
- Villa mit modernem Erweiterungsbau direkt an der Förde

Privatschule Düsterbrook eG staatlich anerkannte Gemeinschaftsschule
Kiellinie 93 · 24105 Kiel · Telefon 0431 2050880
Weitere Informationen unter www.privatschule-duesternbrook.de

Erleben Sie Driehmarschen wie im Mittelalter



Heider
Marktfrieden

Ein historisches Driehmarscher Fest

8. bis 10. Juli 2022

www.heider-marktfrieden.de
facebook.com/Marktfrieden.Heide





Foto: LH Kiel, Thomas Eisenkrätzer



LBS
IMMOBILIEN

★★★★★
**IHR 5-STERNE
MAKLER**

Kompetent. Nah. Fair. Servicestark. Sicher.

MONEY
5 JAHRE
**FAIRSTER
IMMOBILIEN-
MAKLER**
3 weitere Anbieter erhielten
die Note Sehr Gut
Ausgabe 6/2022

WirtschaftsWoche
**HÖCHSTES
Kunden-
vertrauen**
2021
Sparkassen-
Finanzgruppe/LBS
Branchenvergleich:
12 Immobilienmakler - überregional
Partner: ServiceKilowatt GmbH
Ausgabe 3/2021

www.lbsi-sh.de
Uns vertraut Schleswig-Holstein.

Beste Qualität für höchste Ansprüche

DRAHT WERNER
Kompetenz in Zaun und Tor



Komplettanbieter für Zaunsysteme und Zauanlagen, Schmuckzäune, Gartentore, freitragende Schiebetore und Industrietore, Drehkreuze und Vereinzelungsanlagen, sowie Schiebetüren und Automation in Kiel. **Gewerblich oder privat, wir finden optimale Lösungen!**

DRAHT-WERNER

Braunstraße 5 | 24145 Kiel-Wellsee
Telefon: 0431/ 36 90 00 | Fax: 0431/ 369 00 63
zaun@draht-werner.de | www.draht-werner.de



Segeln auf der Kieler Förde

Die Kieler Woche lebt von Wind, Wasser und Wellen. Zur ganz besonderen maritimen Atmosphäre werden auch in diesem Jahr wieder viele Segelboote beitragen, seien es die Regattaboote oder die Groß- und Traditionssegler.

Das Segeln ist der Ursprung der Kieler Woche. Vor 140 Jahren organisierten Marine-Offiziere die erste größere Regatta. Während der Kieler Woche 2022 gehen vom 18.–26. Juni Seglerinnen und Segler aus der ganzen Welt auf der Förde an den Start.

Für internationale Segelprofis ist die Kieler Woche eine Pflichtveranstaltung. Die Planungen für das Segel- und Sommerfestival laufen beim Kieler-Woche-Büro, den Segelvereinen und den vielen Partnern auf Hochtouren. Das Programm und die Ergebnisse finden Sie tagesaktuell auf der Homepage www.kieler-woche.de/de/segeln.

Die Windjammerparade am 25. Juni ist der Höhepunkt der Kieler Woche, sehenswert vom Land wie auch direkt auf dem Wasser:

Foto: Kurt von Glinski

Windjammerparade wird von Gorch Fock angeführt

Ein Höhepunkt steht schon jetzt fest: Die „Gorch Fock“ wird erstmals seit 2015 wieder die große Windjammerparade anführen. Sie findet am Sonnabend, dem 25. Juni, statt. Nicht dabei sein werden russische Großsegler wie die „Sedov“ oder die „Kruzenshtern“.

Erinnerung an Olympia 1972

Ein großes Thema der Kieler Woche 2022 wird das 50. Jubiläum der Olympischen Segelspiele 1972 in Kiel. Dazu sind fünf Aktionen geplant, die symbolisch für die fünf olympischen Ringe stehen. So erhalten die Kieler Sportvereine die





Die größte Segelsportveranstaltung der Welt lockt vom 18.–26. Juni



Möglichkeit, sich mit Veranstaltungen und Wettkämpfen an einer stadtweiten „Kieler-Woche-Olympiade“ zu beteiligen. Getreu dem olympischen Gedanken „Dabei sein

ist alles“ werden 50 Turniere mit 50 verschiedenen Disziplinen veranstaltet. Sportlich wird es auch in Schilksee, wo traditionell die olympischen Klassen an den Start gehen.



Seglerinnen und Segler aus aller Welt kommen zur Kieler Woche, um hier an Regatten unterschiedlicher Klassen teilzunehmen.

Fotos: LH Kiel



Deutschlands größtes Netz für Wassersportzubehör



über 40 Mal in Deutschland
Standortverzeichnis siehe S. 90

Bargeldlos bezahlen

Auf der gesamten Kieler Woche kann in diesem Jahr bargeldlos bezahlt werden. Nach dem erfolgreichen Probelauf auf der „kleinen“ Kieler Woche im Vorjahr in Schilksee wird das Pilotprojekt nun auf der Kieler Woche 2022 erstmals vollumfänglich eingesetzt.

Bargeldlos Bezahlen funktioniert ganz einfach mit Giro- und Kreditkarten genauso wie mit dem Smartphone oder der Smartwatch.

Die Förde Sparkasse stellt nicht nur verschiedene Payment-Lösungen bereit, sondern sorgt für eine stabile Infrastruktur. Da das LTE-Netz bei großem Andrang schnell mal überlastet sein kann, wird für die Bezahlterminals Bandbreite über das #SH_WLAN zur Verfügung gestellt.

„Mit dem kontaktlosen Bezahlen bieten wir unseren Gästen aus aller Welt einen neuen und attraktiven Service“, freut sich Kieler-Woche-Chef Philipp Dornberger. Auch für die Standbetreiber bringt das System einige Vorteile mit sich. „Kürzere Wartezeiten und mehr finanzielle Flexibilität der Besucherinnen und Besucher bedeuten mehr Umsatz“, erklärt Götz Bormann, Vorstandsvorsitzender der Förde Sparkasse. „Außerdem erfolgt die Abrechnung auf den Cent genau.“

Damit das System flächendeckend stabil eingesetzt werden kann, errichtet Firma Addix zusätzliche Access Points.



Foto: Landeshauptstadt Kiel / Thomas Eisenkrätzer

In die Seifenkisten – fertig – los

Bergstraße wird zur Kieler Woche wieder zur Rennstrecke

Endlich flitzen sie wieder. Die tollkühnen Mädchen und Jungs in ihren schnellen Kisten zeigen bei der Kieler Woche 2022 wieder ihre Fahrkünste auf der Bergstraße.

Beim beliebten Seifenkistenrennen der Kfz-Innung Kiel-Neumünster am Abschlusssonntag, 26. Juni, geht es um Medaillen und Pokale.

Das Kieler-Woche-Büro unterstützt den rasanten Rennspaß, der erneut von Henry Hildebrandt organisiert wird. Anmeldungen sind noch bis zum 3. Juni unter www.foerdekisten.de möglich. Dort gibt es auch alle Informationen zum Rennen.

Auf die Piste – auch ohne eigene Kiste

Wer bei Kiels ungewöhnlichstem Wettrennen mitmachen möchte, aber keinen eigenen Flitzer zur Verfügung hat, kann trotzdem an den Start gehen. Dafür wird es in diesem Jahr einige Sponsor*innenkisten geben, die den Nachwuchspilot*innen gerne zur Verfügung gestellt werden.

Wer baut die kreativste Kiste?

Junge ebenso wie erfahrene Seifenkisten-Konstrukteur*innen sind natürlich eingeladen, selbst bunte und lustige Renngefährte zu entwerfen und zu bauen. Der Kreativität sind dabei keine Grenzen gesetzt.

Neue Chance für alte Kisten

Zudem rufen die Veranstalter*innen alle Seifenkistenpilot*innen, die mittlerweile aus ihrem Boliden herausgewachsen sind, dazu auf, noch fahrtüchtige Kisten für das diesjährige Rennen zur Verfügung zu stellen – damit möglichst viele kleine Flitzer die Bergstraße in eine Rennpiste verwandeln.



Ostseebad Laboe*
*... die Sonnenseite der Kieler Förde

www.laboe.de

Technisches Museum U-995

Die Probsteier Korntage

24. Juli bis 21. August 2022

Die Probsteier Korntage... das heißt vier Wochen lang Spaß für die ganze Familie!

- fantasievolle Strofiguren
- Eröffnungs- und Abschlussfeier
- Mühlenbesichtigungen
- Führungen auf dem Bauernhof
- Strandwanderungen
- und vieles mehr

Weitere Informationen auf:
probsteier-korntage.de



probstei
Ostsee-Urfaub an der Kieler Bucht

Tourismusverband Probstei e. V.
Alte Dorfstr. 53 | 24253 Probsteierhagen
Tel. 0 43 48/91 91-84 | www.probstei.de

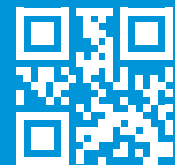




An der Ostsee kann man Schiffe gucken.

Oder Schiffe bauen.

Wir suchen neue Kolleginnen und Kollegen im Engineering und der Fertigung!
Werden Sie Teil unsers Teams und bewerben Sie sich jetzt unter
www.jobs.thyssenkrupp.com



engineering.tomorrow.together.



thyssenkrupp



Ostsee Immobilien

Eine Unternehmensgruppe. Ein Team. Ihr Partner.

„Wir wollen so entwickeln, als wollten wir selbst darin wohnen.“



– AUS UNSERER WERFT –

Wer sind wir? Wir sind eine Unternehmensgruppe, die alle Themen rund um die Immobilie abdeckt – vom Immobilienmakler bis hin zum Projektentwickler für innovative Neubau-Wohnprojekte und Bauträger für Ein- / und Mehrfamilienhäuser in Kiel und dem Kieler Umland.

Wir schaffen anspruchsvollen Wohnraum für verschiedenste Bedürfnisse – von der großen Sonnenterrasse im Erdgeschoss bis zum barrierefreien Penthouse, vom praktischen 1-Zimmer-Studentenappartement bis hin zum großen Traumhaus für die Familie.

Sie wollen Eigentum veräußern oder suchen eine renditestarke Kapitalanlage? Wir beraten Sie gerne bei allen Themen rund um die Immobilie – vom Verkauf bis hin zum Erwerb.

Unser Team ist persönlich engagiert, fachmännisch, zuverlässig und verbindlich gut!



**Wir freuen uns mit Ihnen
auf eine sonnige Kieler Woche 2022!**



Event der Gemeinschaft und Vielfalt

Bunter Spaß auf der Krusenkoppel: Spiellinie wird im Juni zur „Geheimnisvollen Vogelwelt“

Farbenfrohe Vögel, fantasievolle Nester und gut getarnte Vogeleier – in diesem Jahr wird es zur Kieler Woche wirklich bunt bei der Spiellinie. Deutschlands größtes Kinder-Kultur-Angebot unter freiem Himmel steht unter dem Motto „Geheimnisvolle Vogelwelt“.



Neun Tage lang (18.–26. Juni) verwandeln Kinder gemeinsam mit dem Spiellinienteam der VHS-Kunstschule die Krusenkoppel in eine farbenfrohe Vogelwelt.

Alle Angebote sind kostenfrei

Die Spiellinie bleibt auch in diesem Jahr ein Ort zum kreativen Entdecken und Mitmachen. Rund 260.000 Besucherinnen und Besucher haben auf der 57.000 Quadratmeter großen grünen Areal jährlich ihren Spaß. Dort entstehen einzigartige Erinnerungen bei Kindern, Familien und allen, die das Besondere lieben. Geöffnet ist die Spiellinie während der Kieler Woche täglich von 14–18 Uhr, am Wochenende kann schon ab 11 Uhr gemalt, gebaut und gespielt werden. Wie immer gilt auf der Spiellinie: Alle Workshops, Aktionen, Vorführungen und Konzerte sind kostenfrei.

Workshops zum Mitmachen

15 Workshops laden in diesem Jahr zum Bauen, Malen, Matschen,

Lauschen und Staunen ein. Große Vogelhäuser – gezimmert aus Holz – wachsen zum Wolkenkuckuckshaus zusammen. Im „Pink Valley“ staksen langbeinige Vögel über die Wiese, im Akrobatik-Workshop wird die federleichte Eier-Jonglage erprobt. Natürlich darf auch wieder im Lehm gematscht werden. Gemeinsam erschaffen Tausende von Kindern ein fantasievolles Gesamtkunstwerk, das Platz bietet für spannende Entdeckungen, versunkenes Spiel und wundervolle Kindheitserinnerungen.

Eulenmann und Paradiesvögel

Wer sich nach all dem Bauen und Mitmachen ein wenig ausruhen möchte, lauscht dem merkwürdig gekleideten Kauz, den sie den Eulenmann nennen. Er hat viele gefiederte Freunde aus aller Welt, die ihn besuchen und deren Geschichten er erzählt. Auch Kasperle erkundet die Vogelwelt und besucht die Insel der Paradiesvögel. Und wer sich



Die Freilichtbühne auf der Krusenkoppel bietet nachmittags auch wieder Konzerte für Kinder.

Fotos: LH Kiel/Thordis Nissen, Heidi Krautwald

auf der Krusenkoppel besonders aufmerksam umsieht, entdeckt ab Mittwoch vielleicht zwei wundersame Vogelwesen: den Baumpieper und den Vogelbaum.

Hüpfburg und Kinderkonzerte

Am Eingang Karolinenweg wartet die Hüpfburg des TAT-Teams

auf die Jüngsten. Hier kann richtig getobt werden. Und auch die Ohren sollen ihren Spaß haben: Es gibt Kinderkonzerte zum Mittanzen auf der Freilichtbühne – jeweils um 15 Uhr. Live dabei sind Matthias und die Zappelbande (18./20./21./23.Juni) sowie die Blindfische (24.–26.Juni). Auch die jungen Chöre an der Oper Kiel stellen sich wieder vor (19. Juni). Am Mittwoch, 22. Juni, präsentiert sich die Musikschule Kiel mit einem Kinderprogramm aus Instrumenten, Tanz und Gesang.

Abends „gewaltig leise“ live

Am Abend verzaubert die Krusenkoppel mit ihrer besonderen Beleuchtung auch die Erwachsenen. Auf der Freilichtbühne bietet das Kieler-Woche-Festival „gewaltig leise“ ein abwechslungsreiches und hochkarätiges Konzertprogramm.

ABS-IT UG
haftungsbeschränkt

- Ausbildung
- Beratung
- Service

10 Jahre Erfahrung

Fachkräftemangel in der IT-Branche

Unsere Umschulung ist Deine Chance!

Werde Fachinformatiker/in: Info unter tel. 0431-67 93 99 84 oder ausbildung@abs-it-kiel.de

Fahrradverkehr hat sich verdoppelt

Ausführliche Berichterstattung des Tiefbauamts im Ortsbeirat Hassee

Auf der 341. Sitzung des Ortsbeirates Hassee / Vieburg am 17. Mai 2022 war ein Mitarbeiter des Tiefbauamtes geladen, um über geplante Straßenbaumaßnahmen zu berichten.

Martin Klein ist zuständig für Stadtteilplanung und Bürgeranfragen. Genau in diesen Funktionen stand er dem Ortsbeirat Rede und Antwort, einen ganzen Abend lang – bis 23 Uhr. Die Punkte auf der Tagesordnung waren vielzählig.

Verkehrsversuch Rendsburger Landstraße

Der in November 2021 gestartete Verkehrsversuch zur Beruhigung der Rendsburger Landstraße war für ein halbes Jahr geplant. Nun wurde es Zeit, ein Fazit zu ziehen. „Die Maßnahme hat sich bewährt und zu einer spürbaren Reduzierung des Kfz-Verkehrs geführt, auch zu einer Steigerung des Wohnwerts“, verkündete Klein. „Es gab auch Probleme. Teilweise wurden die bauliche Abtrennung umfahren. Und es gab auch Wendemanöver in der Christianstraße. Beide Probleme haben mit der Zeit stark abgenommen.“

Er konnte sogar Details nennen: „Zehn Prozent der Verkehrsteil-



Allen anfänglichen Kritiken zum Trotz hat sich der halbjährige Verkehrsversuch in der Rendsburger Landstraße bewährt. Der Kfz-Verkehr ist deutlich zurückgegangen, der Radverkehr hat sich verdoppelt.

Fotos: Carsten Frahm

nehmer sind regelwidrig in Richtung Russee abgeogen.“

Ergebnisse der Verkehrszählung

Vor dem Verkehrsversuch haben 3.300 Autos täglich die Rendsburger Landstraße befahren. Zuletzt waren es nur 1.050 innerhalb von 24 Stunden. Eine deutliche Abnahme. Die Zahlen zeigen auch, wo es eine Verlagerung der Verkehre gegeben hat. Im Wulfsbrook ist der Wert leicht von 2.950 auf 3.250 angestiegen. Der Radverkehr in der Rendsburger Landstraße stieg von 670 auf 1.340. Fast eine Verdoppelung. „Das ist schon ungewöhn-

lich“, bemerkte der Tiefbauamt-Mitarbeiter. „So eine Steigerung gibt es in Kiel nirgends.“

Zusätzliche Kurzzeitparkplätze

Rückfragen bei den Gewerbetreibenden vor Ort hätten ergeben, dass diese teilweise Umsatzeinbußen beklagten. Als Lösungsvorschlag bietet die Stadt an, vor der Fleischerei Kurzzeitparkplätze und Fahrradabstellanlagen zu schaffen. „Die Berichte der Anwohner sind durchweg positiv, wobei viele vorher sehr skeptisch waren“, bemerkte der OBR-Vorsitzende Christian Jopen. „Gefühlt hat der Parkdruck

nachgelassen. Es gibt weniger Verkehr und vor allem weniger Lärm.“ Der Ortsbeirat bewertet die Auswertung des Verkehrsversuch als positiv und spricht sich für eine Verstärkung aus. Vorerst wird das aktuelle Provisorium beibehalten. Der Umbau ist 2026 geplant. Zuvor wird erst eine neue Bahnbrücke am Winterbeker Weg gebaut.

Ausbau der Helgolandstraße

Bereits im nächsten Jahr soll die Helgolandstraße ausgebaut werden. Anlass sind Kanalbauarbeiten. Die Regenwasser- und Schmutzwasser-Kanäle müssen erneuert werden. In diesem Zusammenhang sollen die relativ breiten Fußwege verschmälert und die Straße verbreitert werden – damit sich hier Fahrzeuge begegnen können. Beidseitiges Parken soll weitestgehend bestehen bleiben. Soweit, so gut. Nicht nachvollziehen kann der Ortsbeirat, dass auf der Helgolandstraße die Veloroute 10 fortgeführt werden soll. Der weitere Verlauf wäre später die Diesterwegstraße hoch und mitten durchs Vieburger Gehölz. Doch gerade dagegen hatte sich das Gremium bereits ausgesprochen und vorausschauend die Route entlang der „Fahrradstraße“ Rendsburger Landstraße und weiter über die Von-der-Goltz-Allee

Senioren- und Therapiezentrum *Lotti-Huber-Haus GmbH*



Wir bieten ein breites Pflege-Angebot für die einzelnen Bedürfnisse unserer Bewohner

Neben der Vollzeitpflege bieten wir auch Kurzzeit- & Verhinderungspflege – dies ist eine gute Möglichkeit, einen Zeitraum von mehreren Wochen zu überbrücken

- Ihr Pflegebedarf hat sich nach einem Krankenhausaufenthalt vorübergehend erhöht
- Pflegenden Angehörige sind durch Krankheit oder Urlaub verhindert
- In dieser Zeit werden Sie von unseren Mitarbeitern kompetent gepflegt und betreut und Sie können am täglichen Leben in der Einrichtung teilnehmen.

Tagespflege – ist die Alternative zwischen einem vollstationären Aufenthalt in einem Heim und der Versorgung in der Häuslichkeit

- Geeignet für Menschen, die Hilfe und Unterstützung im Alltag benötigen.
- Die Tagespflege gibt dem pflege- und hilfebedürftigen Menschen Orientierungshilfen und Abwechslung im Alltag und ermöglicht mehr Geselligkeit.

Wohngruppe Demenz – separater geschützter Bereich für demenziell erkrankte Bewohner und bietet ein spezielles Betreuungsangebot für Senioren mit mittelschwerer oder schwerer Demenz

- Die Wohngemeinschaft ist ein Ort des respektvollen, lebendigen Miteinanders in gegenseitiger Wertschätzung. Ein an der Lebenswirklichkeit ausgerichteter Tagesablauf garantiert Nestwärme und Sicherheit.

Rufen Sie uns gern an:
(0431) 260 44 – 200



Senioren- und Therapiezentrum
Lotti-Huber-Haus GmbH
Saarbrückenstr. 48 • 24114 Kiel
info@lotti-huber-haus.de
www.lotti-huber-haus.de

priorisiert. Betroffene Anwohner werden in die nächste OBR-Sitzung am 21. Juni eingeladen.

Fahradweg am Wulfsbrook

Der Radweg im Wulfsbrook ist in einem schlechten Zustand und bedarf schon länger einer Aufbesserung, zumal er als Schulweg stark frequentiert wird. Herr Klein vom Tierbauamt stellte zwei Planungsvarianten vor. Eine in (wie bisher) einseitigen Radwegführung und eine beidseitige Alternative. Da die Bäume auf der anderen Straßenseite vital und erhaltenswert sind, müsste der Radweg dort allerdings auf der Straße verlaufen.

Der Ortsbeirat entschied sich für die einseitige Variante. Hierbei soll der Radweg verbreitert, Straße und Gehweg etwas schmaler werden. Auch die Situation an der Bushaltestelle soll verbessert werden, indem sie vorgezogen wird.



Der einseitige Fahrradweg am Wulfsbrook soll erneuert und dabei auch verbreitert werden.

Fußweg im Heckenrosenweg

Im Anschluss an seine Vorträge wurde der Tiefbauamt-Mitarbeiter



Die Landeshauptstadt Kiel möchte die Helgolandstraße ausbauen. Vorgesehen ist außerdem, hier die Veloroute 10 fortzuführen.

zu mehreren weiteren laufenden Vorgängen befragt. Zum Beispiel über den unglücklich verlaufenden Fußweg im Heckenrosenweg, der mitten in der uneinsehbaren Kurve die Straßenseite wechselt. „Die Bauarbeiten sind sehr aufwendig, da dort ein Abhang ist. Man muss in die Böschung rein“, bemerkte Klein. Und außerdem: „Das ist Prio 3. Es gibt genügend Sachen, die Prio 1 haben.“

Bushaltestelle Spolertstraße

Ähnliches gilt für einen barrierefreien Zugang zur Bushaltestelle an der Neuen Hamburger Straße. „Rampen sind sehr aufwendige Bauwerke, die sehr teuer sind“, so Klein. „Da benötigt man Planung. Wir haben aber wenig Planungs-Kapazitäten.“

Anwesende Anwohner berichteten, dass an der Straße vor 50 Jahren ein

gepflasterter Fußweg gewesen sei. Zitat: „Die Steine liegen noch da, aber sind total zugewachsen.“ Der Ortsbeirat bittet die Verwaltung zu prüfen, ob dort ein Gehweg ist, der wiederhergestellt werden kann. Der stellvertretende OBR-Vorsitzende Jürgen Meereis schlug einen Ortstermin mit allen beteiligten Beiräten, Ämtern und den Anwohnenden vor.

Waldwiesenkreisel ist ein Unfallschwerpunkt

Meereis berichtete auch von einem weniger rühmlichen dritten Platz des Waldwiesenkreisel in der Kieler Unfallstatistik. Im Vorjahr gab es hier neun Unfälle mit zwei Schwer- und einem Leichtverletzten. Das Thema könnte auf der nächsten oder übernächsten OBR-Sitzung unter Teilnahme der Polizei aufgegriffen werden. CF

Steuererklärung? Kein Problem.

Verschenken Sie kein Geld, denn ohne Einkommensteuererklärung gibt es keine Rückzahlung! Eine kostengünstige Alternative zum Steuerberater kann die Zuhilfenahme eines Lohnsteuerhilfsvereins sein. Astrid Stark berät Mitglieder begrenzt nach § 4 Nr. 11 StBerG und erstellt dann die Einkommensteuererklärung.



Aktuell
Lohnsteuerhilfsverein e.V.
 Beratungsstellenleiterin
 Astrid Stark
 Grazer Str. 48, 24147 Kiel
 Telefon: 04 31 / 25 999 87
 Termin buchen unter:
www.termin.aktuell-kiel.de



Wohnpark Uhlenrader Eck



WOGÉ

Wohnen
zwischen
Nord- und
Ostsee

Ihr wohnlicher Neuanfang in Kiel

Es stehen noch 2-, 3- und 4-Zimmerwohnungen in Größen zwischen 55 und 120 m² zur Verfügung.

Interessiert? Sprechen Sie uns an!

Tel.: 0431/57067-30 oder -31
 Mail: info@woge-kiel.de
 Web: www.woge-kiel.de

Sichern Sie sich jetzt Ihr neues Zuhause!





Handels- und
Industriepark
Kiel-Wellsee e.V.



**„Ein starker Verein –
gemeinsam für Kiel!“
Seien Sie dabei.**

 www.hip-kiel-wellsee.de

Dämmende Kunst

Kreative Kooperation zweier sozialer Einrichtungen in Hassee

Die Räumlichkeiten der Anlaufstelle Nachbarschaft (anna) Hassee in der Hamburger Chaussee 75 sind hell und offen. Das ist zum einen gut, hat aber auch so seine Nachteile.

Mit mehreren Leuten an einem Tisch wurde der Austausch akustisch schwierig“, berichtet anna-Leiterin Anika Schütt von der Diakonie Altholstein. Der Widerhall war zu groß, Vorhänge wegen des Brandschutzes jedoch nicht möglich. Gerade jetzt, wo Veranstaltungen und Gruppenaktivitäten in der anna wieder Fahrt aufnehmen, musste eine Lösung her. Auf der Suche nach Abhilfe stellte sich heraus, dass, was dem Einen als Problem erscheint, für den Anderen eine Chance ist, das eigene

natürlichen und schalldämmenden Materialien.

„Das Präparieren der Moose war teils sehr aufwendig“, berichtet Ergotherapeutin Josephine Bollow. „Durch die Vielfalt an verwendeten Techniken konnte sich jeder Künstler und jede Künstlerin entsprechend der eigenen Fähigkeiten gut einbringen.“

Die Erkundung und Erweiterung des Sozialraums für die Beteiligten sei außerdem ein positiver Effekt dieser Kooperation. „Es ist toll zu sehen, wie aus dieser anfänglichen



Frau Westermann, Frau Rinkes, Herr Stadus und Herr Rodemerck präsentieren ihre Kunstwerke in den Räumen der anna Hassee. Davor Anika Schütt und die Ergotherapeutin Josephine Bollow

Foto: anna Hassee

Schaffen sichtbar zu machen und Sinn zu stiften. Die Bewohnenden des Van-der-Camer-Hauses haben sich das Akustik-Problem zur Aufgabe gemacht und konnten mit Kreativität bessere Gegebenheiten in den Räumen schaffen.

Im Zeitraum von neun Wochen gestalteten die Klientinnen und Klienten der sozialpsychiatrischen Hilfen der stadt.mission.mensch mit Unterstützung zweier Ergotherapeutinnen fünf Kunstwerke mit

Problemstellung ein Mehrwert für alle Beteiligten gewachsen ist“, betont Anika Schütt und hofft darauf, dass diese Bilder auch ein wenig neugierig auf die vielfältige und hilfsbereite Nachbarschaft in Hassee machen. Zukünftige Kooperationen beispielsweise zu den Themen Nachhaltigkeit, Bewegung und Kreativität unterstützen beide Institutionen gern und laden die Nachbarschaft herzlich ein, sich mit Ideen einzubringen.

HOYER

**Dein
Energiepartner
vor Ort.**

Energie-Service Kiel
+49 431 70533 70

hoyer.de

KIEL- LIEBE IST ...

...wenn der Abfall in
die Tonne kommt!

**Torsten
Cordts**
Zahnarzt,
Haseer Jung



Aus der Region – für die Region
Unsere Heimat – echt & gut

neukauf Lutz Andersen e.K.



Beliebter Klassiker mal anders.

Der Geschmack von knusprigem Löffelbiskuit mit frischen Erdbeeren und fluffiger Mascarponecreme macht Lust auf mehr! Probieren Sie das köstliche Erdbeer-Tiramisu-Rezept als Sommer-Dessert und genießen Sie mit den Rezept-Ideen von EDEKA das ganze Jahr über leckeres Tiramisu! www.edeka.de

Danke...

... dass Sie einen Schutz benutzen.



1,5 m

... dass Sie mit Anstand Abstand wahren.

... dass Sie **IMMER** einen Einkaufswagen nutzen.



Bleiben Sie gesund!

Wir Lebensmittel.

Hamburger Chaussee 178 · 24113 Kiel · Tel. 0431/68 23 13 · Mo–Sa 7.00–21.30 Uhr

www.edeka-andersen.de



Foto-Service-point





Aktion in der Hasseer Straße

Flohmärkte am 11. Juni bei „Echt.Gut.“ und am Van-der-Camer-Haus

Am Samstag, dem 11. Juni, findet in der Hasseer Straße von 10–15 Uhr ein doppeltes Nachbarschaftsfest statt.

Die beiden Einrichtungen der stadt.mission.mensch, das Van-der-Camer-Haus und das Sozialkaufhaus „Echt.Gut.“, laden herzlich ein.

Das Sozialkaufhaus in der Hasseer Straße 49 veranstaltet einen öffentlichen Flohmarkt. Nebenher wird für ein gastronomisches Angebot mit Kaffee und Kuchen gesorgt, das vom Café Retro (Metro-Kino) ausgerichtet wird. Mit dabei sind auch Polsterista und die Galerie Seepferdchen.

Parallel können Sie von 10–15 Uhr auch schräg gegenüber auf der Wiese vor dem Van-der-Camer-Haus beim Kleiderflohmarkt aus Spen-

den stöbern. Zudem gibt es dort Kinderaktionen wie Schminken und Spiele (z. B. Wikingerschach). „Bestaunen Sie auch die Entwicklungen unseres Kleingartens am Uhlenkrog“, lädt die Dipl.-Sozialpädagogin Ina Müller ein und ergänzt: „Sie können bei uns auch alle Fragen loswerden.“ Eigens dafür steht das neue Tiny Rathaus bereit. Oder Sie setzen sich einfach für einen Imbiss auf die Terrasse.

Die beiden Veranstaltungen werden unterstützt durch das Stadtteilbüro Süd und die Anlaufstelle Nachbarschaft (anna) Hassee.

FLOH MARKT

ECHT.GUT. DAS KAUFHAUS

11. Juni • 10-15 Uhr
bei ECHT.GUT. auf dem Parkplatz

Mit dabei:

- polsterista
- Galerie Seepferdchen
- Kaffee und Kuchen von das retro.
- Gartenfest am van der Camer-Haus gegenüber in der Hasseer Str. 22

In Kooperation mit:

- anna – Anlaufstelle Nachbarschaft Hassee
- Stadtteilbüro Süd

Standanmeldung: event@echtgut-kiel.de
Standgebühr: 3 Euro/m • Standaufbau am 11.06. ab 9 Uhr

ECHT.GUT. • Hasseer Str. 49, 24113 Kiel • Tel. 0431 26044 570
www.echtgut-kiel.de

stadt.mission.mensch

Für den Flohmarkt am 11. Juni 2022 werden noch Stände vergeben. Anmeldungen sind möglich per E-Mail an event@echtgut-kiel.de.
Foto: Stefan Irle

Künstler gibt Malkurs

Rainhard Fincke bietet mittwochs von 9–11 Uhr eine Malgruppe in der Anlaufstelle Nachbarschaft Hassee in der Hamburger Chaussee 75 an. Der studierte Künstler begleitet die Teilnehmenden bei der Umsetzung ihrer Gemälde. Materialien und Motive werden von jedem frei gewählt und mitgebracht. Die bestehende Gruppe musste aus ihren vorherigen Räumlichkeiten weichen und freut sich nun auf neue Interessierte, die Lust haben, mitzumachen. Die Kosten betragen 50 Euro für zehn Doppelstunden.

Handykurs für Senioren und Seniorinnen

Ein Smartphone-Kursus für Mobiltelefone mit Android-System wird ab 14. Juni dienstags von 16 bis 17.30 Uhr in der Anlaufstelle Nachbarschaft Hassee angeboten. In sieben Einheiten à anderthalb Stunden soll den Teilnehmenden die grundlegende Bedienung der Smartphones erklärt werden, um den Nutzen der digitalen Endgeräte für sie zu steigern und Hemmschwellen abzubauen.

Die Kosten für das Angebot belaufen sich auf insgesamt 15 Euro. Anmeldungen nimmt Anika Schütt gern unter Telefon 0431/61181 entgegen oder auch per E-Mail (anna.hassee@diakonie-altholstein.de).

Krambeck
HEIZUNG • SANITÄR

HEIZUNG • SOLAR • SANITÄR • BÄDER

Meisterbetrieb seit 1932

FRIEDRICH KRAMBECK OHG
INH. K. + K. SAKET
HELGOLANDSTRASSE 17
24113 KIEL

Tel.: 0431 - 68 68 47
Fax: 0431 - 68 60 16
info@friedrich-krambeck.de
www.friedrich-krambeck.de

Torsten Pieperreit
Zahnarzt

Im Kontor
Neumeimersdorf

Grot Steenbusch 32
24145 Kiel

Telefon 0431 . 3 64 49 99
Fax 0431 . 3 64 49 97
Threema ID U56P35KJ

Kieferorthopädie
Prophylaxe
Prothetik
Ästhetische Zahnmedizin

Zahnarztpraxis
PIEPEREIT

www.zahnarztpraxis-pieperreit.de



Zusammenleben in guter Nachbarschaft

Jahreshauptversammlung der Siedlergemeinschaft Kiel-Süd

Nicht wie üblich im Februar, sondern erst Ende April lud die Siedlergemeinschaft Kiel-Süd zur Jahreshauptversammlung ein – erstmals wieder nach zwei Jahren.

Auf der Tagesordnung stand einiges, das sich angesammelt hatte, wenngleich in der Zwischenzeit kaum Veranstaltungen stattgefunden hatten.

Grußworte vom Stadtpräsident

„Wir haben zur Zeit eine vorsichtige Entspannung der Pandemie“, verkündete Stadtpräsident Hans-Werner Tovar. „Gerade das Gemeinschaftsgefühl, das gemeinsame Feiern, das sich durch keine Videokonferenz ersetzen lässt, ist

in den letzten Jahren zu kurz gekommen.“ Er merkte an, dass diese Siedlergemeinschaft zahlenmäßig eine der stärksten in Kiel sei und dass sie seit jeher Familien beim bezahlbaren Wohnen unterstütze.

„In Zeiten des Klimawandels leisten Sie mit kleinflächigen Aktionen einen wichtigen Beitrag zur Artenvielfalt“, so Tovar, der zudem verkündete: „Vereine können nur lebendig sein, wenn Mitglieder sich engagieren. Erhalten Sie Ihr buntes vielfältiges Zusammenleben!“

Engagement im Ehrenamt

Dem schloss sich Astrid Lessmann an. Die scheidende Vorsitzende des Kreisverbands Kiel bedankte sich bei allen für ihr Engagement im Ehrenamt. „Mit Ihrem Wirken verändern Sie die Welt und machen

sie etwas besser.“ Der Verband Wohneigentum betreut in Schleswig-Holstein 17.000 Familien. „Die Mitglieder sorgen für ein zufriedenes Zusammenleben in einer guten Nachbarschaft“, so Lessmann.

Langjährige Mitglieder

Wie verbunden die Mitglieder mit ihrer Siedlergemeinschaft sind, zeigte sich bei den Ehrungen. 20-, 30- und 40-jährige Mitgliedschaften wurden mit Ehrennadeln, Urkunden und Blumen gewürdigt. Die Familien Friedrich, Lübbke und Schweda sind sogar schon seit 50 Jahren dabei und Familie Fiedler seit 51 Jahren.

Neue Aktion: Boule-Turnier

Im Tätigkeitsbericht verkündete die Vorsitzende Katarina Burmes-

ter, dass in den letzten zwei Jahren nicht viel stattgefunden habe. Als 2020 die Seniorenfeier abgesagt wurde, erhielten die Senioren zumindest ein süßes Präsent an die Haustür geliefert, über das sich alle sehr gefreut hätten.

„Vereine können nur lebendig sein, wenn Mitglieder sich engagieren. Erhalten Sie Ihr buntes vielfältiges Zusammenleben!“

Hans-Werner Tovar

Auch der so beliebte „Lebendige Adventskalender“ musste zweimal ausfallen. Rüdiger Ohrt engagierte sich trotzdem, um Spenden zu

Sicherheit auf Knopfdruck. Auch in der Corona-Krise.

Bestellen Sie jetzt unseren **ASB-Hausnotruf**



Das Corona-Virus hat uns fest im Griff. Gerade ältere Menschen gehören zur Risiko-Gruppe und brauchen jetzt besonderen Schutz. Für diese Situation gibt Ihnen der ASB-Hausnotruf Sicherheit auf Knopfdruck. Ganz egal wo in Ihrer Wohnung Sie sich befinden.

Weitere Informationen zu den Vertragsdaten erhalten Sie telefonisch unter der **kostenfreien Hotline 0800 0192233** oder senden Sie uns eine Anfrage per E-Mail an hausnotruf@asb-sh.de

www.asb-kiel.de
0431/ 661 65-0

Wir helfen hier und jetzt.



Arbeiter-Samariter-Bund

DACHDECKERMEISTER
ROLF PIRCH

- Steildach
- Bauklempnerei
- Flachdach
- VELUX-Partnerbetrieb
- Fassadenbau
- auch Kleinaufträge

Stadtrade 18 · Kiel-Hassee · Tel. 68 23 17
email: info@dachdeckerei-pirch.de

sammeln und bekam immerhin 1.500 bzw. 2.005 Euro für die Klinikclowns zusammen. „Wir haben das Beste aus der Situation gemacht und haben kaum Mitgliederschwund“, resümierte Burmester. Mitten in der Pandemie hatte Christian Ruhberg sogar eine neue Aktion gestartet: das Boule-Turnier.

beim Zeltaufbau helfen oder einen Kuchen backen. „Beim letzten Mal waren die Kuchen bereits um 16.30 Uhr ausverkauft.“ Weitere geplante Termine sind das Körbeflechten und eventuell eine Gartenfachberatung. Anfang September soll wieder ein Kinderfest stattfinden, im Oktober Boule und ein Bingo-Abend. „Schauen wir



Oben: Blumen für die langjährigen Mitglieder

Zudem hielt Stadtpräsident Hans-Werner Tovar eine anerkennende Rede (unten).

Foto: Carsten Frahm



Wer möchte Jugend- oder Schriftwart werden?

Bei den Wahlen wurden die bisherigen Vorstandsmitglieder allesamt in ihren Ämtern bestätigt. Christian Kutzt-Kunow merkte an, dass er bereits seit vielen Jahren den Titel Jugendwart trage und dass sich das allmählich komisch anfühle. „Ich will nicht an dem Sessel kleben“, verkündete er und bot den Posten jüngeren Eltern an. „Wenn gewünscht, arbeite ich gern ein.“ Für das frei gewordene Amt des Schriftführers wird noch ein Nachfolger gesucht.

Kuchenstand beim Waldfest, eigenes Kinderfest in Planung

Ebenso gesucht wird aktive Mithilfe, um am 21. Juni wieder den Kaffee- und Kuchenstand beim Waldfest auszurichten. Katarina Burmester freut sich auf alle, die

mal, ob wir dieses Jahr wieder den Adventskalender machen können“, so Burmester. Als neuer Vorschlag wurde eine gemeinsame Fahrt mit dem Schwentine-Dampfer angeregt. „Das ist für Jung und Alt gleichermaßen interessant“, bemerkte Kerstin Bruhnsen-Krug.

Unterstellmöglichkeit gesucht

Nebenher wies die Vorsitzende noch auf den Naturgeschenke-Stand in der Hagebuttenstraße hin: „Der ist für alle da. Dort könnt Ihr sowohl etwas reinstellen wie auch rausnehmen.“ Gedacht ist er sowohl für Jungpflanzen als auch für überschüssiges Obst und Gemüse. Außerdem wies sie noch darauf hin, dass der Verein nach einer Unterstellmöglichkeit in der Siedlung sucht, wo die Zelte und Festzelt-Garnituren eingelagert werden können. CF



90 %
70 %
50 %
30 %
15 %

Manche mögen's heiß, Sie vielleicht nicht

- zertifizierte Folierung in 3M™ Qualität
- Sonnen-, Sicht-, UV- und Wärmeschutz
- Funktion und Tönung nach Wunsch



Sehen Sie selbst! Ausstellung bei:
Schreiberweg 6 | 24119 Kronshagen
T 0431 5 40 66-0 | info@k2-center.de








HAUSTECHNIK
MATTHIAS KLEINERT
Kiel's Familienbetrieb
seit 2008
www.kleinert-kiel.de

Haustechnik
Matthias Kleinert e.K.
Pötterweg 3, 24145 Kiel,
T. 431 2593489-7
team-kleinert-kiel.de



Badsanierung und Heizungs-/Sanitärtechnik

BEI UNS BEKOMMEN SIE ALLES AUS EINER HAND.
SCHAUEN SIE AUF UNSERE WEBSITE:
WWW.TEAM-KLEINERT-KIEL.DE

Hier findest du unsere Partner:



im Außenbereich:



- | | | | |
|--|---|-------------------------|----------------------------------|
| 1. REWE CENTER | 8. Feinkost | 15. Vodafone | 24. Asia Restaurant |
| 2. Orion | 9. Reisebüro | 16. Klinck Dein Friseur | 25. meine Bäckerei von Allwörden |
| 3. Schmuckoase | 10. Ladenfläche provisionsfrei zu vermieten
TEL: 0160/91338769 | 17. Sanitätshaus Bahr | 26. Rossmann |
| 4. Post & Lotto | 11. Pauls Grill | 18. The Coast Barber | 27. K&K Schuhe |
| 5. New York Nails | 12. Pizza Fresh | 19. TexClean Reinigung | 28. Apotheke |
| 6. Ernstings Family | 13. Förde Sparkasse | 20. Apollo Optik | 29. Sun Point |
| 7. Ladenfläche provisionsfrei zu vermieten
TEL: 0160/91338769 | 14. Center Döner | 21. Campus Suite | 30. PSD-Bank |
| | | 22. Decathlon | 31. DHL Packstation |
| | | 23. Takko | |

Für dich geöffnet: Montag bis Samstag von 7 bis 22 Uhr

Sommerzeit - Grillzeit

Überzeuge dich an unserer Bedienungstheke von der Vielfalt und Qualität unseres Grill-Sortiments.



**REWE
CENTER
KIEL**
Dein Markt

22. Woche. Gültig ab 07.06.2022

Jetzt 10fach punkten!

Exklusiv bei REWE mit



10FACH °P

auf den gesamten Einkauf
ab 20 Euro!*

So funktioniert's: Coupon zusammen mit (mobiler)
PAYBACK Karte an der Kasse vorlegen.

* Bedingungen der Einlösbarkeit und weitere Informationen unter:
rewe.de/coupons

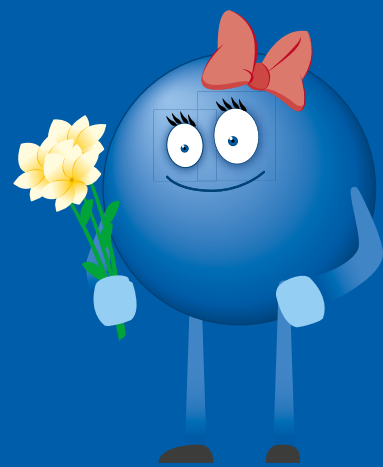
REWE



Gültig vom 07.06.2022 bis 18.06.2022

PAPIERCOUPON NUTZEN

PAYBACK



Druckfehler vorbehalten.

Winterbeker Weg 44 • 24114 Kiel



Die REWE-App
Alle Angebote
immer dabei.

rewe.de

Historische Fotoschau

Anlässlich des Jubiläums „800 Jahre Hassee“ veranstaltet der Geschichtskreis „Rund um den Russee“ eine Fotoausstellung mit vielen historischen Fotos von Hassee. Die vom ASB zur Verfügung gestellten Stellwände werden vom 1.–18. Juni im REWE-Center am Winterberger Weg aufgestellt.

Fest im Waldhaus

Der Waldhaus e.V. lädt am Samstag, dem 25. Juni, ab 17 Uhr ein, den Sommerbeginn zu feiern. Zu handgemachter Musik darf mitgesungen und auch getanzt werden, vor allem, wenn abends am Feuer ein paar besinnliche Melodien zum Besten gegeben werden. Der Eintritt ist (wie immer) kostenfrei, jedoch sind Geldspenden oder Beiträge fürs Finger-Food-Buffer gern gesehen.

Grundsätzlich ist jeden Samstag von 14–17 Uhr die Waldhaus-Pforte offen für alle.

Fest im Klosterpark

Der Freundeskreis des Gästeklosters Haus Damiano lädt ein am 2. Juli 2022 von 16–19 Uhr zum Sommerfest in den Klostersgarten am Krusenrotter Weg 35–39. Geboten werden Gespräche, Musik, Tanz, Kaffee, Kuchen und Grillwurst.

Obstbaum für die Kita

Baumpflanzaktion des Rotaract Clubs in der Hasseer Straße

Am 22. April 2022 ist beim AWO-Kinderhaus (Hasseer Straße 15) die diesjährige Baumpflanzaktion des Rotaract Clubs Kiel an Kieler Kindertagesstätten gestartet

Mit der Einpflanzung eines Birnbaums wollen die Rotaracter vor allem einen Beitrag zur Umweltbildung für kleine Kielesinnen und Kieler im Kindergartenalter leisten. Indem die Kinder lernen, wie ein junger Baum wächst und zu pflegen ist – und dann später auch Früchte trägt – soll in kindgerechter Weise das Verständnis für die Natur und speziell für einen schonenden Umgang mit Bäumen gefördert werden.

Mehr als 3.700 Mitglieder in über 190 Rotaract Clubs deutschlandweit tragen durch Freundschaft, Fairness und Toleranz zur internationalen Verständigung bei.

Die Aktion an der Hasseer Kita soll der Auftakt zu einer Reihe von Baumpflanzaktionen sein, mit der die rotarische Familie Kiel (Kieler Rotary-Clubs, Inner Wheel und Rotaract) in der Folgezeit auch an weiteren Kindertageseinrichtungen Birnbäume pflanzen will.



Birnbäume in Kieler Kindertagesstätten – der Rotaract Club Kiel möchte damit unter anderem zur Umweltbildung der Kinder beitragen. Foto: Lucas Hüfken

Bei Rotaract treffen sich junge und jung gebliebene Menschen, die das gemeinsame Motto „Lernen – Helfen – Feiern“ verbindet. Mehr als 3.700 Mitglieder in über 190 Rotaract Clubs deutschlandweit setzen sich zusammen für andere ein und tragen durch Freundschaft, Fairness und Toleranz zur

internationalen Verständigung bei. Der Rotaract Club Kiel wurde 1981 gegründet und hat derzeit rund 30 Mitglieder.



BRINGEN SIE SICH MIT  BEI UNS EIN!

Als Pflege(fach)kraft oder Servicekraft (m/w/d) in Kiel und Umgebung.

Auf Ihre Arbeitszeitwünsche nehmen wir gern Rücksicht.
Weitere Informationen unter www.diakonie-altholstein.de/de/Jobs

Telefon: 04321 2505 1262 | Mail: bewerbungen@diakonie-altholstein.de
Diakonisches Werk Altholstein GmbH, Am Alten Kirchhof 16, 24534 Neumünster

PFLEGE LEBEN
#LEBENSAUFTRAG

Diakonie
Altholstein

REDAKTEUR*IN GESUCHT

freiberuflich,
für die Stadtteile Hassee,
Russee, Wellsee und die
Gemeinde Molfsee

KIEL LOKAL
Alte Eichen 1, 24113 Kiel
Tel. 0431/26 09 32 40
frahm@kiellokal.de



Schrebergärten sind wieder in!

Kleingärtnerverein Kiel-Hassee hat 100-jähriges Jubiläum



Schrebergärten erleben derzeit eine ungeahnte Renaissance. Gerade junge Familien entdecken die Pachtgärten für sich, um selbst Obst und Gemüse anzubauen – frei von Pflanzenschutzmitteln. Stichwort Bio.

„Für alle Pachtgärten, die gekündigt werden, haben wir gleich Nachpächter“, versichert Mohr.

Ein schleichender Prozess, dass sich die Anzahl verringert. „Wir hatten mal 1.500 Gärten“, stellt Siegmund

immer schwieriger, Leute zu finden, die im Vorstand mitarbeiten wollen“, so der 71-Jährige, der seit fast 40 Jahren als Obmann tätig ist. Ein Dankeschön an dieser Stelle gilt dem langjährigen Vorsitzenden Manfred Schneider. Dieser hat zwölf Jahre lang den Verein geleitet und ist jüngst als Ehrenmitglied ausgezeichnet worden. Ein Vorbild für alle, gerade in der heutigen Zeit.

Die Pandemie hat diesen Boom noch einmal befeuert. Gerade in Zeiten von Kontaktbeschränkungen und Ausgangssperren konnten sich alle glücklich schätzen, die einen eigenen Garten haben. Zumal die Pachtpreise moderat sind.



Oben: Übersicht der 120 Kleingärten beim Fernmeldeturm. Unten: Die beiden Vorsitzenden am Gedenkstein vor dem Vereinsheim am Krumbogen 45a.

Fotos: Carsten Frahm



21 Cent pro Quadratmeter kostet es – wohlgemerkt nicht monatlich, sondern für das ganze Jahr. „Vor fünf Jahren waren es noch 13 Cent“, wirft Hans-Joachim Mohr ein, „und 2024 wird nochmal erhöht.“

„Es wird immer schwieriger, Leute zu finden, die im Vorstand mitarbeiten wollen ... Ein richtiges Vereinsleben gibt es nicht mehr.“

Siegmund Roeschke

Der Kleingärtnerverein Kiel-Hassee umfasst insgesamt rund 700 Parzellen. Die sind verteilt über 25 Anlagen im ganzen Stadtteil. Die Anlage am Baumweg wurde im Vorjahr wegen Altlasten geschlossen. Auch im Gebiet „Neelsen I“ an der Hassee Straße mussten zehn Parzellen abgegeben werden.

Roeschke fest. Weiteres Ungemach droht dem Verein vonseiten der Stadt Kiel. „Die wollen die Pachtverträge selbst abschließen – nicht mehr über unseren Kreisverband“, klagt der Vorsitzende und mutmaßt: „damit sie leichter an Bauland kommen.“ Was ihm noch mehr zu schaffen macht: „Es wird

„Wir sind recht frustriert“, gesteht Roeschke. „Für so eine große Anlage sind wir zu wenig Aktive.“ Er wünscht sich weitere Unterstützung – gerade von der jüngeren Generation. „Die wollen alles gemacht haben, sich aber nicht selbst beteiligen“, moniert er. „Ein richtiges Vereinsleben gibt es heute nicht mehr.“

Der Vorsitzende vermisst die Gemeinschaft und auch die vielen Feste früherer Jahre – seien es Kinderfest, Erntedankfest, die Beteiligung am Waldfest oder auch das 75-jährige Stiftungsfest. „Das war eine ordentliche Feier im Haus des Sports“, erinnert er sich. Demnächst steht das 100-jährige Jubiläum an. Der Verein wurde am 21. August 1922 ursprünglich als „Kleingärtnerverein Großer Exerzierplatz Kiel-Hassee“ gegründet. „Zum Jubiläum werden wir keinen Empfang geben“, so Roeschke, „eher etwas Gutes für die Natur tun. Vielleicht werden wir ein paar Bäume pflanzen oder Insektenhotels aufstellen.“ CF

Im Vorjahr gab es eine enorme Nachfrage nach Kleingärten. „Die Leute standen Schlange bis dahin“, erzählt der 79-jährige stellvertretende Vorsitzende des Kleingärtnervereins Kiel-Hassee und zeigt mit ausgestrecktem Arm aus dem Vereinsheim am Krumbogen 45a.

Wir können den Wind nicht ändern, aber die Segel richtig setzen.

ARISTOTELES

KONRAD SCHRODER BESTATTUNGEN

Wir sorgen vor.

Gestalten Sie Ihren Abschied selbstbestimmt. Lassen Sie uns gemeinsam vorsorgen. Ihr „letzter Wille“ ist uns wichtig.

Wir sind für Sie da. Kätnerskamp 23 info@bestattungen-schroeder.de
Telefon 04347.90 43 990 24220 Flintbek www.bestattungen-schroeder.de

Henschel + Böinig Dachdeckerei GmbH & Co KG

www.henschel-boenig.de Hamburger Ch. 198
henschel-boenig@t-online.de 24113 Kiel

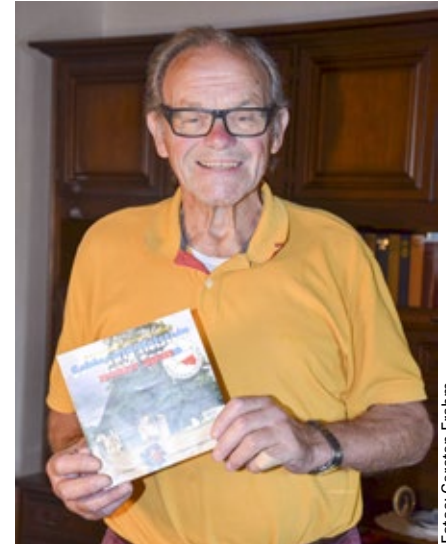
88 88 88 5

Der singende Fleischermeister

Serie „Archivfotos aus dem Kieler Süden“ –
Teil 42 gibt einen kleinen Einblick in das Schaffen von Kuno Witt, KU-WI Fleischwaren

Kuno Witt jun. ist eine der umtriebigen Persönlichkeiten aus Hassee. Der Fleischermeister war weltweit unterwegs, erlangte Bekanntheit per Schallplatte und wurde 1990 von der Zeitschrift Bunte als einer der „wichtigsten Menschen im Norden“ aufgeführt.

KIEL LOKAL hat Kuno Witt Einblick in sein ereignisreiches Lebenswerk gewährt. Mit dem Material aus etlichen Aktenordnern und Fotoalben könnten wir ein Buch füllen. Umso schwieriger, hier eine Auswahl für vier Seiten zu treffen.



Fotos: Carsten Frahm

Kuno Witt mit seiner selbst besungenen Schallplatte „Schleswig-Holstein macht Spaß“



1996: Das Betriebsgelände an der Rendsburger Landstraße. Die ursprüngliche Schlachterei KU-WI (re.) wurde 1949–52 von Kuno Witt sen. gebaut. Der Edeka-Markt an der Ecke zur Hasseer Straße wurde später zum Verkaufsraum der Schlachterei.



Im Flur hängen Erinnerungen. Vorne links sind Jugendbilder aus Österreich. Mit dabei sein bester Freund Rolf Pfeifer, Inhaber der Probsteier Wurstfabrik

FAMILIE
& DAHEIM

Täglich ein frisch gekochtes
Mittagessen



Ohne
Geschmacks-
verstärker

- Täglich 7 leckere Menüs zur Auswahl
- Eine vegetarische Menülinie
- Wochenend- und Feiertags-Versorgung
- Keine Vertragsbindung und kein Mindestbestellzeitraum
- Wechselnde Spezialitäten in unseren Aktionswochen

Meyer Menü
LIEFERT LECKER

Probieren Sie es aus: Telefon **0800-150 150 5**
oder im Internet unter **www.meyer-menue.de**



1981: Sommerfest der Schleswig-Holstein-Vertretung in Bonn. „Kunos Einbaum-Wurst“ brachte 2,5 Zentner auf die Waage.



1998: Mettwürste in verschiedenen Größen und Formen: als Handball, Sektflasche oder auch als Fender mit zehn Kilogramm Gewicht. „Die ersten 500 Fender hat die Howaldsche Werft abgenommen“, erinnert sich Kuno Witt. Auch ein Kreditinstitut nutzte sie für Werbezwecke. Sie gingen bis Südkorea und die deutsche Botschaft nach Norwegen.

Auktions- und Pfandhaus am Exer

unkompliziert Bargeld!

Gold-, Silber- und Brillantschmuck | Uhren | Autos | Motorräder | Notebooks | Handys | Smartphones | Spielekonsolen | Fernseher | Kameras | Silberbesteck | Gold- und Silbermünzen | Bruchgold | Zahngold



Goldankauf

Sofort Bargeld
je 1 gr. Goldbarren 999
bis zu 53 Euro



Überbrückung finanzieller Engpässe ohne Verschuldung. Diskret. Ohne Schufa-Auskunft oder Gehaltsnachweis.

Exerzierplatz 8 | 24103 Kiel

Tel. 0431/982 658 64

www.auktionsundpfandhaus.de

Die Professorenhäuser

Seniorenzentrum am Vieburger Gehölz

Tagespflege

Den Tag in Gemeinschaft genießen durch gesundheitsfördernde, musikalische und gedächtnisfördernde Angebote

Unterstützung durch qualifizierte Pflege- und Betreuungskräfte

Gemeinsam Speisen: Frühstück, Mittag, Kaffee
Fahrdienst

Lernen Sie uns kennen, an einem kostenlosen Probetag!

Stiftung Kieler Stadtkloster
Professor Weber-Haus
Einrichtungsleiterin: Ann-Kathrin Hellwig
Brüggerfelde 1, 24113 Kiel, Tel.: 0431-64819-76
Mail: pwh@stadtkloster.de



SEIT 1257

Menschlichkeit ist unsere Stärke

Wo ist das Hassee-Buch erhältlich?

Apotheke im Plaza
REWE-Center
Winterbeker Weg 44
24114 Kiel

CITTI-Markt und Hugendubel im CITTI-PARK
Mühlendamm 1
24113 Kiel

Zeitschriften Zimmermann
Rendsburger Landstraße 359
24111 Russee

Bücherstube Flintbek
Rosenberg 22
24220 Flintbek

Carsten Frahm Verlag
Alte Eichen 1, 24113 Kiel
Tel. 0431 / 2609 32 41



Weitere Verkaufsstellen finden Sie auf der Homepage www.geschichtskreis.de



1990: Unter der Überschrift „Die wichtigsten Menschen im Norden“ schrieb die Bunte: Von Jil Sander über Justus Frantz, den Bismarcks bis Kuno Witt, dem Schinkenkönig.



1994: Im Buch „Reise durch die Biernation Deutschland“ berichtet die Japanerin Kyoko Aihara über Kuno Witt und seine Räucherkatze.

HIER KÖNNTEN IHRE FOTOS STEHEN!

Wenn Sie auch alte Aufnahmen haben, die Sie hier vorstellen möchten, rufen Sie uns an:

Telefon 0431 / 26 09 32 41



1989: Das Olympiazentrum von Tallinn (Estland) entstand nach den Plänen aus Schilksee. Mit Kühlcontainern war Kuno Witt zehn Tage lang auf Reisen, um dort im Auftrag der Partnerstadt Kiel ein Festessen für 90 Personen auszutragen.



Katenschinken-Verkauf
aus der Original
Holsteiner Gutsräucherhake
Anno 1835
in Blickstedt an der B 76



1999: Altbundeskanzler Helmut Kohl ließ sich am Rande eines Festessens in der Bonner Beethovenhalle die Vorzüge der Holsteiner Katenschinken vom Kieler Fleischermeister erläutern. Kuno Witt richtete auch im Bundeshaus in Bonn Sommerpartys aus.

Fotos: Fotoalben von Kuno Witt



Postkarte der Räucherhake in Blickstedt. Dort wurden jährlich 17.000 Schinken nach traditioneller Art geräuchert. Die Bushaltestelle im Ort hieß „Kuno Witt“.

Grothe Gartenbau

Damit Sie mehr Zeit zum Genießen haben!

**Garten- und Landschaftsbau
in Kiel und Umgebung**

**Lassen Sie uns gemeinsam
Ihren Traumgarten planen!**
Mit außergewöhnlichen Ideen
exklusive Ergebnisse erzielen.

Grothe Gartenbau
Speckenbeckerweg 80, 24113 Kiel
0173 6222603, hallo@grothe-gartenbau.de
www.grothe-gartenbau.de



Wir sind ausgezeichnet!
Über 300 Kunden vertrauen uns.

Wir helfen Ihnen gerne in Ihrem Garten!

- Gartenpflege und -gestaltung
- Entsorgung von Grünschnitt
- Verlegung von Maulwurfssperren
- Obst- und Gemüsebeete
- Teichbau
- Dachbegrünung
- Heckenschnitt und -pflege
- Pflasterarbeiten
- Winterdienst
- Rasenanlage und -pflege
- Zaunbau
- Holzterrassen u. v. m.
- Baumschnitt und -fällung



PSD VersicherungsCheck

Welche Versicherungen sind für Sie wichtig?

Das Leben verändert sich, z. B. durch Heirat, Umzug oder Berufswechsel. Damit ändert sich auch der Bedarf an Versicherungen. Überprüfen Sie mit uns, welche Versicherungen in Ihrer Lebenssituation notwendig sind.

Gemeinsam ermitteln wir Ihren ganz individuellen Versicherungsbedarf.

Unsere Berater*innen sind gerne für Sie da. Vereinbaren Sie noch heute einen Termin für ein persönliches Beratungsgespräch unter

www.psd-kiel.de/termin

Alternativ können Sie unter www.psd-kiel.de/versicherungsbedarf auch unseren Online-Rechner nutzen, um sich bequem von zu Hause aus einen Überblick über relevante Versicherungen zu verschaffen und sich im Anschluss einzelne Angebote erstellen zu lassen.



PSD Bank Kiel eG

Eggerstedtstraße 9, Kiel
Angelburger Straße 22, Flensburg
Rathausplatz 11, Henstedt-Ulzburg

0431/9 825 125
www.psd-kiel.de



Jetzt Termin buchen unter
www.psd-kiel.de/termin



Ein Vierteljahrtausend Schule in Hassee

Theodor-Heuss-Schule feiert am 10. Juni 250-jähriges Schuljubiläum

Bereits seit 1772 gibt es die Hasseer Schule, aus der 1961 die Theodor-Heuss-Schule hervorging. Diese lange Geschichte zeigt in anschaulicher Weise das Museum der Schule (wir berichteten in der vergangenen Ausgabe). Jetzt wird das Jubiläum gefeiert.

winne gibt es keine“, verrät Schulleiterin Anke Holk, „wir wollen den Spaß an den Spielen ganz und gar in den Vordergrund stellen.“ Fürs Foto zeigen sich einige Schülerinnen und Schüler auf Nachfrage von Konrektorin Frauke Grohmann gleich bereit, einige der Spiele vorzuführen. „Wir trainieren schon“, heißt es einhellig.

Da wird einiges los sein auf dem Gelände der Rendsburger Landstraße 127 d. Alle Schulkinder, Geschwister und Eltern sind herzlich eingeladen, am 10. Juni 2022 von 15 bis 17 Uhr gemeinsam zu feiern.

Sackhüpfen und Dosenwerfen

Zur Unterhaltung bieten alle 17 Klassen der Schule Spiele an „wie früher“, darunter beispielsweise Sackhüpfen, Dosenwerfen, Gummistiefel und Seilspringen. „Ge-

Ehemalige sind willkommen

Neben den aktuellen sind auch ehemalige Schülerinnen und Schüler sowie deren Eltern herzlich willkommen. „Und dann staunen wir, wie sie sich verändert haben“, lacht Anke Holk. Zur Stärkung gibt es ein internationales Büfett, das von den Eltern ausgerichtet wird. „Alle bringen bitte einen eigenen Becher mit“, gibt die Schulleiterin noch mit auf den Weg. „Wir wollen möglichst nachhaltig feiern.“ MS

Schlüsselfertiges Bauen
Malereibetrieb
Fassaden-Wärmedämmung
Neubau – Umbau – Ausbau
Bauunternehmung
Dachdeckerei
Tischler- + Fliesenarbeiten

 **Rath** GRUPPE

Bürgermeister-Carstens-Ring 8 · 25560 Schenefeld
Tel. 0 48 92 / 899 490 · www.rath-gmbh.de



Gummistiefel, Seilspringen und vieles mehr. Spiele wie früher stehen im Mittelpunkt der Jubiläumsfeier.

Fotos: Michael Sellhoff



Krieg und seine Auswirkungen

Geschichtskreis „Rund um den Russee“ veröffentlicht 18. Geschichtsjournal

Das ehrenamtliche Redaktionsteam des Geschichtskreises „Rund um den Russee“ gibt seit fast sieben Jahren Einblicke in die landes- und heimatkundliche Geschichte der Kieler Ortsteile Russee, Hassee und Hammer.

Am 1. Juni 2022 ist das 18. Geschichtsjournal erschienen. Auf 82 Seiten werden ganz unterschiedliche Themen behandelt.

100 Jahre Ortsteil Hammer

Im zweiten Teil der Trilogie über Hammer schreibt Rosemarie Schiefelbein über die Kriegszeit in Hammer. Viele Zeitzeugen erzählen persönliche Geschichten. Spannend auch die Berichte rund um den Bunker im Eiderbrook sowie über das Arbeitserziehungslager Nordmark am Russee – ein Terrorinstrument der Nazis.

Auch das Kriegsende und die Auswirkungen vor Ort kommen zur

Sprache: Besatzer, Flüchtlinge, Wohnungsnot, Lagerleben, Not und Hunger. Abgerundet wird der Bericht durch die Währungsreform und den Aufschwung der Wirtschaft, verdeutlicht an den Geschäften, die seinerzeit in Hammer wie Pilze aus dem Boden schossen.

Box-Europameister aus Russee

Robert Bartels stellt in seinem Artikel Lothar Abend vor, den Box-Europameister im Super-Federgewicht aus Kiel. Seit fast dreißig Jahren wohnt der ehemalige Deutsche Meister im Mühlenkamp in Russee.

Historisches entlang der Rendsburger Landstraße

Olaf Busack gibt einen kurzen Einblick in die Geschichte der Rendsburger Landstraße. Durchreisende kannten diese Verbindung nach Kiel seit 1934 als Reichsstraße 202, später als Bundesstraße 202. Hier stehen noch heute einige geschichtsträchtige Gebäude wie der

Rendsburger Hof und das Haus mit dem Schriftzug „Herberge für arbeitslose Pastoren“. Über diese und andere Gebäude soll in den kommenden Journalen berichtet werden. Der Geschichtskreis sucht Zeitungsartikel, Fotos und Dokumente zu Gebäuden an der Rendsburger Landstraße. Kontakt: Olaf Busack, Telefon 0431 / 697407.



Erhältlich für sechs Euro bei Zeitschriften Zimmermann

Das neue Geschichtsjournal gibt es zum Preis von sechs Euro bei Zeitschriften Zimmermann (Rendsburger Landstraße 359) oder bei den Mitgliedern des Geschichtskreises wie Robert Bartels, Telefon 0431 / 690741.



Geschichtskreis hat neuen Vorsitzenden

Bei seiner letzten Jahreshauptversammlung hat der Geschichtskreis „Rund um den Russee“ den Vorstand gewählt. Neuer Vorsitzender ist Carsten Frahm. Sandra Haase bleibt stellvertretende Vorsitzende. Als Schriftführerin konnte Rosemarie Schiefelbein gewonnen werden. Björn Röhrer-Ertl als Kassierer und Olaf Busack (Anzeigenwerbung und Presse) komplettieren den Vorstand.



FLENKER BESTATTUNGEN

*Wünsche erfüllen
für einen besonderen Abschied*

**Wir sind jetzt auch in
Kronshagen für Sie da!**
› Kieler Straße 63B

Zeit und Raum im Heinrich Flenker Bestattungshaus
0431/ 59 33 10 | www.flenker-bestattungen.de

Wir beraten, wir planen, wir pflanzen und wir bauen!

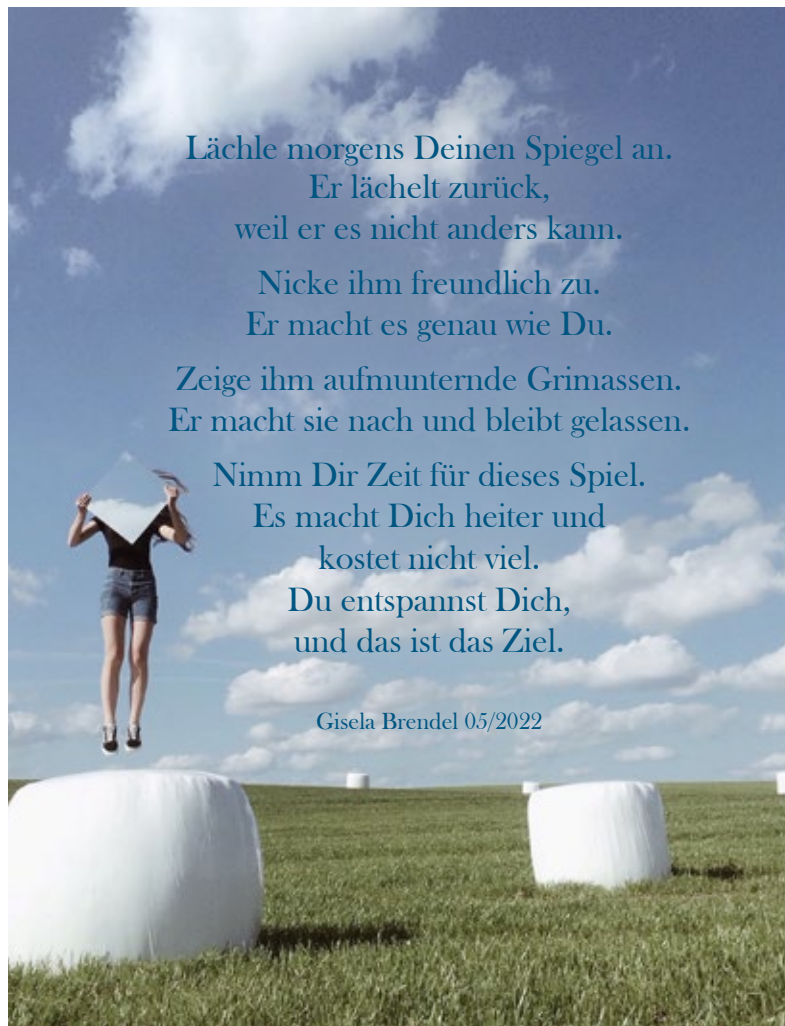
Gestaltung von Gärten & Grünanlagen • Pflasterarbeiten, Verlegung von Beton- & Natursteinen • Zaunbau & Toranlagen • Hangbefestigungen • Erd-/Baggerarbeiten • Entwässerungsarbeiten jegl. Art • Terrassenbau & Holz im Garten • Rasenneuanlagen & Verlegung von Rollrasen • Pflege von Gehölzen, Baumfällarbeiten • Carportaufbau • Winterdienst u.v.m.



Garten- & Landschaftsbau Zühlsdorf
Inh. Andreas Zühlsdorf
Eiderbrook 117 • 24113 Kiel

Telefon: 0173 - 18 53 819
info@gartenbau-zuehlsdorf.de

www.gartenbau-zuehlsdorf.de



Lächle morgens Deinen Spiegel an.
Er lächelt zurück,
weil er es nicht anders kann.

Nicke ihm freundlich zu.
Er macht es genau wie Du.

Zeige ihm aufmunternde Grimassen.
Er macht sie nach und bleibt gelassen.

Nimm Dir Zeit für dieses Spiel.
Es macht Dich heiter und
kostet nicht viel.
Du entspannst Dich,
und das ist das Ziel.

Gisela Brendel 05/2022

Führung über Friedhof

Am Sonntag, dem 26. Juni, wird ein Spaziergang über den Friedhof in Russee angeboten. Unter dem Motto „Friedhof – wie geht das?“ erzählt Friedhofsleiter Carsten Steffens Wissenswertes über naturnahe Grabstätten, Begräbnisse und die schöne Parkanlage in Russee. Die einstündige Führung ist kostenlos und ohne Anmeldung. „Kommen Sie einfach vorbei“, heißt es. Treffpunkt ist um 10.30 Uhr am Friedhofseingang Rendsburger Landstraße 445.



Eiderbad hat geöffnet

Im Eiderbad läuft die diesjährige Saison seit dem 20. Mai. Das Freibad in Hammer startet im Normalbetrieb und ohne pandemiebedingte Einschränkungen. Täglich zwischen 10 und 18 Uhr kann in den sonnengewärmten Becken geschwommen und geplänscht werden. Zudem lädt die rund 9.000 Quadratmeter große Liegewiese zum Entspannen im Grünen ein.

Flohmarkt für Bücher

Am 17. Juni öffnet die Anlaufstelle Nachbarschaft (anna) Russee ihre Tür zum Reinschnuppern für Neugierige, die sich ein Bild der dort angebotenen Freizeitaktivitäten machen möchten. Außerdem wird auch ein Bücherflohmarkt stattfinden. Wenn der Platz in Ihrem Bücherregal knapp wird und Sie gut erhaltene Bücher zu kleinen Preisen anbieten möchten, haben Sie bis zum 15. Juni die Möglichkeit, einen Stand zu reservieren.

Wer zum Stöbern und Klönschnack reinschauen möchte, kann das zwischen 14 und 17 Uhr tun. Ein Verkauf von Kaffee und Kuchen wird ebenfalls angeboten. Anmeldungen unter Telefon 0431/90883006 oder direkt im Rutkamp 77.

Kiel. Sailing.City.
Kiel

Friedhöfe entdecken

Zum Beispiel den Friedhof Russee,
Rendsburger Landstraße 445

Spaziergang
Sonntag, 26. Juni 22
10.30 Uhr



Kommen Sie vorbei!
Kostenlos und ohne Anmeldung.

kiel.de/friedhof

Neue Majestäten gesucht

Schützenfest der Schützengilde Demühlen
am 11./12. Juni 2022

Endlich wird es wieder ein Schützenfest in Demühlen geben. Nach zweijähriger coronabedingter Pause allerdings in einem etwas kleineren Rahmen.

Am 11. Juni sind ab 17 Uhr die Schützenschwestern und Schützenbrüder der Gilde „Gut Schuß“ Demühlen sowie Abordnungen befreundeter Gilden und Schützenvereine zum gemeinsamen Schinkenbrotessen eingeladen. Der zweite Tag des Schützenfestes beginnt um 9 Uhr mit dem

Gildefrühstück im Vereinsheim in der Quarnbeker Straße. Um 10.30 Uhr nehmen die Gildemitglieder Aufstellung auf dem Rasen. Nach einer kurzen Ansprache des Vorsitzenden Erwin Rehder wird es das Kommando „Feuer frei“ geben. Der Wettkampf um die Königswürde kann beginnen. Die Proklamation der neuen Majestäten ist gegen 17 Uhr vorgesehen.

Einen Marsch der Schützinnen und Schützen durch Russee und Demühlen mit fröhlicher musikalischer Begleitung wird es in diesem Jahr nicht geben. WJ

Spreeallee wird Fahrradstraße

Beschilderung und Piktogramme sollen in den Sommerferien angebracht werden

Eine so umfangreiche Tagesordnung wie in der Maisitzung des Ortsbeirates Russee / Hammer / Demühlen ist sehr ungewöhnlich. Vertreter von drei städtischen Ämtern kamen, um die Bürgerinnen und Bürger zu informieren.

Anna-Margareta Bläse vom Grünflächenamt stellte das Programm „18 Blühwiesen für Kiel“ vor.

Blühwiese am Kollwitz-Pfad

Es ist geplant, noch in diesem Jahr die 1.700 Quadratmeter große ehemalige Spielplatzfläche am Käthe-Kollwitz-Pfad in eine Blühwiese umzuwandeln. Bei der Anlage und der späteren Betreuung sind die Anwohnenden zur aktiven Mitarbeit aufgerufen.

Für eine gemeinsame Ansaat-Aktion werden noch Interessierte gesucht, die mithelfen wollen. Die Umsetzung findet in der Regel zwischen Ende August und Anfang Oktober statt. Zum Kennenlernen sind in ganz Kiel Blühwiesenwanderungen in Planung.

Neues Netzwerk für „Best Ager“

Der zweite Themenkomplex war die Gründung eines anna-Netzwerks in Russee. Das neue Angebot richtet sich insbesondere an Menschen, die in der Endphase ihres Berufslebens stehen. Dieser Lebensabschnitt ist häufig eine



Die Verkehrszählung im letzten Jahr in der Spreeallee hat ergeben, dass dort mehr Fahrräder als Autos unterwegs sind.

Fotos: Winfried Jöhnk

Zeit des Umbruchs und hat, neben finanziellen Veränderungen, auch Auswirkungen auf die Beziehungen zu Familie und Freunden. Hier möchte das neue Programm Unterstützung anbieten. „Kontakte knüpfen – Ideen entwickeln“ heißt es im städtischen Flyer.

Nach Aussagen von Kathrin Schell vom Amt für soziale Dienste der Stadt Kiel ist die Gründung im September geplant. Bis zu diesem Zeitpunkt werden alle Personen zwischen dem 55. und 65. Lebensjahr vom Oberbürgermeister Post erhalten und zum Mitmachen aufgefordert.

Nähere Informationen gibt es auch bei der Anlaufstelle Nachbarschaft Russee (anna), Rutkamp 77.



Radfahrer sind in der Mehrzahl

Dann kam die von vielen mit Spannung erwartete Präsentation von Uwe Redecker, Fahrradbeauftragter der Stadt Kiel, zum Thema Fahrradstraße Spreeallee. Die mögliche Widmung der Straße Spree-

allee zur Fahrradstraße wurde seit vielen Jahren im Stadtteil durchaus kontrovers diskutiert. Nach einer Novellierung der Straßenverkehrsordnung und einer Verkehrszählung im vergangenen Jahr steht fest: Die Spreeallee wird ab Rutkamp bis zur Wilmersdorfer Straße eine Fahrradstraße mit entsprechender Beschilderung und Piktogrammen auf dem Asphalt. Die Umsetzung soll in den Sommerferien erfolgen. Auch wenn nach der Verkehrszählung die Radfahrenden in diesem Bereich in der Mehrzahl sind, sollen die Autofahrenden keineswegs völlig verdrängt werden. „Es wird aber eine Lernphase für alle geben, um mit der neuen Situation umzugehen“, so Redecker. Im Ortsbeirat wurde ausdrücklich darauf hingewiesen, dass es keinen Verlust von Parkplätzen geben wird.

Fahrradstraße am Redderkamp

Eine ebenfalls vom Ortsbeirat gewünschte Widmung der Straße Redderkamp zur Fahrradstraße wird wohl erst dann zu realisieren sein, wenn in Richtung Hassee die (noch) nicht verfügbaren Grundstücke zwischen den beiden Lebensmittelmärkten zur Verfügung stehen. Ohne diesen Durchstich am Ende der Demühlener Straße, für den der zuständigen Ortsbeirat Hassee / Vieburg keine Priorität sieht, dürfte es schwierig werden, diesen Wunsch umzusetzen. Aber auch hier gibt es nach Aussagen von Redecker Bewegung. WJ



Kybele E. Engel
Osteopathin (VOD)
Fachärztin für Anästhesiologie

OSTEOPATHIE
PRAXIS K. ENGEL

Erlenhorst 28 · 24111 Kiel · Telefon 0431 - 12 20 345
Mobil 0176 - 25 25 47 28 · www.osteopathie-engel.de



PRAXIS BALLHAUS

- ↳ Kinderhomöopathie
- ↳ Miasmatische Homöopathie
- ↳ Homöopathische Traumaheilung

Claudia Ballhaus – Homöopathin
Russeer Weg 45
24111 Kiel
Tel. 0431 21 91 95 13
www.praxis-ballhaus.de







160 Wohnungen auf Hof Hammer

Stiftung Drachensee ist bereits eingezogen. Im Juni ziehen die nächsten Mieter ein

Der erste Workshop zum Thema „Hof Hammer inklusiv“ war bereits im Jahr 2012 in der Uwe-Jens-Lornsen-Schule in Hammer mit großer Beteiligung von Umweltverbänden und Hammeraner Bürgerinnen und Bürgern. Damals noch mit Bürgermeister Peter Todeskino.

Nicht immer lief alles rund. Die Interessen des Bauträgers und der Stadt Kiel/Bauverwaltung, Umweltschutzamt und Denkmalschutzamt waren nicht in jedem Fall deckungsgleich. Es galten manche Differenzen zu überbrücken. Dies wurde auch bei zahlreichen Vorträgen im Ortsbeirat Russee/Hammer/Demühlen durch den

Bauträger (Firma Demandt) und den Projektentwickler von DeGo-Consult Ingenieure deutlich. Jetzt geht es in die Endphase. Vier Mehrfamilienhäuser und vier Reihenhäuser werden am Ende auf

fügen über Balkon oder Terrasse und sind barrierefrei. Ungefähr die Hälfte der Häuser wird öffentlich gefördert. Die Mieten werden entsprechend niedriger sein. Zur Verbesserung der Ökobilanz werden

ginn machte im Februar die Stiftung Drachensee mit dem Gebäude an der Zuwegung vom Speckenbeker Weg. In den ersten Tagen des Monats Juni werden auch die ersten Mieterinnen und Mieter einziehen.

Die Bauanträge für das Herrenhaus und die alte Kate sind eingereicht und werden bearbeitet.



In der alten Kate sollen ein Gemeinschaftsraum und das Quartiersmanagement eingerichtet werden. Das denkmalgeschützte Herrenhaus wird grundlegend saniert. Hier möchte eine Anwaltskanzlei einziehen.

Fotos: Carsten Frahm

dem Gelände zur Verfügung stehen. Alle 160 Wohnungen werden ausnahmslos vermietet. Sie ver-

alle Dächer begrünt. Jetzt endlich im Jahr 2022 können die ersten Häuser bezogen werden. Den Be-

Die Nachfrage nach den Wohnungen ist ungebrochen gut, sodass der Investor momentan keine Wer-



... Ihr Partner rund um das Thema
Kellersanierungen & Abdichtungen.

Altbausanierungen
Neu- und Anbau
Balkonsanierung &
Abdichtungen
Hochdruck-Verpressverfahren


GREVE-BAU GBR



Auf dem parkähnlichen Gelände ist in den letzten Monaten bereits eine ganze Menge passiert. Die neue Zufahrtsstraße „Hof Hammer“ ist fertig. Ebenso die ersten Gebäude, die jetzt bezogen werden. Mehrere weitere Häuser sind im Bau.



zu bringen, bevor es auch dort mit den Arbeiten beginnen kann. In das Herrenhaus wird voraussichtlich eine Anwaltskanzlei einziehen. Für die Kate sind Gemeinschaftseinrichtungen für das gesamte Areal angedacht. WJ



Alle 160 Wohnungen werden ausnahmslos vermietet. Sie verfügen über Balkon oder Terrasse und sind barrierefrei.

bung machen muss. Trotzdem lohnt es sich für Interessenten immer, noch mal nachzufragen. Besichtigungstermine können telefonisch unter Telefon 04331 / 580314 vereinbart werden. Die Bauanträge für das Herrenhaus und die alte Kate sind eingereicht und werden bearbeitet. Da sind noch Fragen des Denkmal- und des Brandschutzes in Einklang



Mit Spaß. Und Sinn.

Wir suchen Mitarbeitende für die Begleitung in unseren Wohneinrichtungen, auch aushilfsweise.

Interessiert? Wir freuen uns auf Sie.
Heike Suwito, suwito@drachensee.de
oder Telefon 0431 6484-270

Hier finden Sie unsere aktuellen Stellenangebote:
www.drachensee.de/karriere



Stiftung Drachensee

„So ward dat wat!“

AKAI ALBERS Meisterbetrieb
Dachdeckerei & Zimmerei

www.dachdeckerei-zimmerei-albers.de

Solidarische Landwirtschaft auf Hof Wittschap

Wir sind Jens, Kalle, Clara und Michelle vom demeter Hof Wittschap in Melsdorf, am Kieler Stadtrand.

Dort bauen wir, in einer in sich wachsenden Hofgemeinschaft, eine Vielzahl an Gemüsesorten auf eine zukunftsfähige Weise an. Dabei sind wir bestrebt, das uns anvertraute Land naturnah zu gestalten und zu einem Ort der sozialen Begegnung zu machen. Unser Gemüse verkaufen wir Samstags auf dem Exerzierplatz-Wochenmarkt und bei uns zu Hause im Hofladen.

Im letzten Jahr haben wir eine Gruppe von 30 Menschen eingeladen, ein komplettes Anbaujahr mit uns zu erleben. Dies gefällt uns so gut, dass wir diese Gruppe nun ab Juni auf bis zu 100 erweitern wollen.

Unser SoLaWi-Konzept:

Du bekommst jede Woche einen Anteil unserer vielseitigen Ernte, welcher saisonbedingt im Umfang variiert und für ein bis zwei Personen ausgelegt ist. Ist dir ein Anteil zu viel, gibt es auch die Möglichkeit, diesen mit Jemandem zu teilen. Dein Gemüse bekommst du Freitag Nachmittags oder Samstag Vormittags bei uns auf dem Hof. Über andere Verteilmöglichkeiten können wir, bei Bedarf, noch gemeinsam überlegen.

Wir bekommen von dir Planungssicherheit für ein Jahr, durch einen gleichbleibenden, monatlichen Beitrag pro Anteil von 90€. Zusätzlich kannst du Hühnerpatenschaften mit jeweils sechs Eiern pro Woche und einem Suppenhuhn pro Jahr, für 18€ pro Monat, wählen.

Darüber hinaus erhoffen wir uns eine bunte, aufgeschlossene und vielseitige Gemeinschaft, in der wir voneinander lernen und den Hof miteinander erleben.

Bist du interessiert? Viel mehr wollen wir dir bei einem **Infotreffen am Sonntag den 19.06.22 um 15 Uhr** erzählen. Melde dich bitte mit einer kurzen Mail vorher an. Solltest du es nicht zu dem Treffen schaffen, schreib uns gerne trotzdem und wir finden eine andere Möglichkeit.

Wir freuen uns auf dich.

Hof Wittschap, Rendsburger Landstr. 510, 24109 Melsdorf
E-Mail: solawi@wittschap.de



Wo Pflanzen, Tiere und Menschen zusammen wirken.

25

Wir feiern **25 Jahre Praxisgemeinschaft** und bedanken uns bei unseren kleinen und großen Patienten und unserem Team!



Wir suchen eine/n **AUSZUBILDENDE/N** zur/zum **ZAHNMEDIZINISCHEN FACHANGESTELLTEN**

In unserer Praxis bieten wir Dir eine fundierte Ausbildung, abwechslungsreiche Tätigkeiten und ein fröhliches Team!

Wir freuen uns auf Deine Bewerbung an: praxis@hunecke-koechlin.de

Hamburger Landstr. 11 · 24113 Molfsee-Schulensee
T: 0431 - 65 11 88 · www.hunecke-koechlin.de

DR. KÖCHLIN + DR. HUNECKE
Praxis für Zahnheilkunde & Kieferorthopädie

Erste Sitzung seit drei Jahren

HGM musste den Vorstand komplett neu wählen bzw. bestätigen

Am 9. Mai konnte endlich die erste Präsenzveranstaltung nach langer Zeit vom Handel- und Gewerbeverein Molfsee (HGM) durchgeführt werden: die Mitgliederversammlung 2022.

Der Vorsitzende Dirk Mattschull freute sich, 13 stimmberechtigte Mitglieder im Catharinenberg begrüßen zu dürfen, denn

letzten drei Jahren, dem Bericht des Schatzmeisters und der Entlastung des Vorstands durch die Mitglieder standen die Wahlen an. Durch den coronabedingten Ausfall der Versammlungen in den letzten beiden Jahren musste der Vorstand komplett neu gewählt bzw. bestätigt werden.

Die derzeitigen Amtsinhaber und Amtsinhaberinnen standen ohne Gegenkandidaten zur Wiederwahl und wurden allesamt bestätigt:

als Beisitzer und Sven Fettweis als neuer Schatzmeister den Vorstand. Christian Arp schied als erster Kassenprüfer aus. Für diesen Posten stellte sich Benjamin Zakrzewski zur Verfügung. Jens Henningsen wurde als zweiter Kassenprüfer wiedergewählt. HGM-Gründungsmitglied Rolf-Dieter Güth trat nach vielen Jahren Vorstandstätigkeit nicht wieder an und möchte sich nun mehr seiner Familie und Freizeit wid-



Der neu gewählte HGM-Vorstand. Von links: Rolf Diederichsen, Nadja Henningsen, Dirk Mattschull, Eileen Goymann, Lutz Oberdieck, Nicole Güth und Sven Fettweis

Foto: Joachim Domdey

es stand unter anderem die Wahl eines neuen Vorstandes an. Als Gäste nahmen der Molfseer Bürgermeister Timo Boss und Foodscout Bernd Sautter teil.

Nach kurzer Berichterstattung über das Vereinsgeschehen in den

Dirk Mattschull (1. Vorsitzender), Eileen Goymann (stellvertretende Vorsitzende), Nadja Henningsen (Schrift- und Pressewartin), Nicole Güth (Beisitzerin) und Lutz Oberdieck (Beisitzer). Des Weiteren verstärken Rolf Diederichsen

men. Der HGM-Vorsitzende Dirk Mattschull bedankte sich bei ihm für die geleistete Arbeit für den Verein und überreichte ihm als Dankeschön einen Gutschein vom Hotel und Restaurant Catharinenberg. EG

Vortrag über Sternbilder

Am 2. Juni 2022 hält Prof. Dr. Holger Kersten einen Vortrag bei der SHUG-Sektion Molfsee. Ab 19 Uhr referiert er in der Begegnungsstätte (Osterberg 1a) zum Thema „Sternbilder – Sternsagen“. SHUG-Mitglieder haben freien Eintritt, Nichtmitglieder zahlen fünf Euro. Wo und wann kann man dieses oder jenes Sternbild am Himmel besonders gut sehen? Welche interessanten Objekte gibt es in welchem Sternbild und wie kann man sie beobachten? Diese und andere Fragen stehen im Mittelpunkt des Vortrages, auf dem die bekanntesten Sternbilder vorgestellt werden. Wissenswertes und Kurioses über den gestirnten Himmel wird dabei auf unterhaltsame Weise vermittelt. Bei klarem Wetter werden einige Sternbilder anschließend „live“ am Himmel aufgesucht.

Förderung für zwei Solarbänke

Die AktivRegion Mittelholstein fördert Projekte zur Erhöhung der Lebensqualität. Sie unterstützt die Gemeinde Molfsee bei der Anschaffung von zwei Solarbänken für das Laden von mobilen Endgeräten auf gemeindlichen Freiflächen. Diese befinden sich am Dorfanger (Hamburger Chaussee, Ecke Schulstraße) und am Schmuckplatz in Schulensee. Die Fertigstellung soll bis Mitte September erfolgen.

Impressum

KIEL LOKAL

Carsten Frahm Verlag
Alte Eichen 1, 24113 Kiel
www.kiellokal.de
Tel. 0431/26 09 32 40
info@kiellokal.de

Redaktion:

Carsten Frahm (CF) v. i. S. d. P.,
Dr. Michael Sellhoff (MS), Winfried
Jöhnk (WJ), Vanessa Baade (VB),
Manuel Puderbach (MP), Jens Uwe
Mollenhauer (JM), Swantje Stieh (ST)

Anzeigenberatung:

Georg Dzierzon, Tel. 0431/26 09 32 46
dzierzon@kiellokal.de

Anja Holst, Tel. 0431/26 09 32 42
holst@kiellokal.de

Carsten Marks, Tel. 0431/26 09 32 43
marks@kiellokal.de

Es gilt die Preisliste Nr. 7 / Januar 2019

Layout: Juliane Jacobsen

Druck: sh:z Schleswig-Holsteinischer
Zeitungsverlag GmbH & Co. KG,
Büdeldorf



30 Jahre Erfahrung

Von der Bewertung bis zur Übergabe in einer Hand – denn Hausverkauf ist Vertrauenssache!




Frank Arndt e.K.
Kaufmann in
der Grundstücks- und
Wohnungswirtschaft

Flintbek
Telefon (04347) 23 98

Kiel
Telefon (0431) 640 16 80

www.fa-immobilien.de · info@fa-immobilien.de



Europas modernstes Kraftwerk lädt ein

„Tag der offenen Tür“ im Küstenkraftwerk am 12. Juni von 10–18 Uhr

Am Sonntag, dem 12. Juni, öffnet das Küstenkraftwerk der Stadtwerke Kiel seine Türen. In der Zeit von 10-18 Uhr erhalten alle Interessierten unter anderem einen Einblick in Europas modernstes Gasmotorenheizkraftwerk. Darüber hinaus bietet der Energieversorger ein umfangreiches Familienprogramm an der Kieler Förde.



Die Stadtwerke Kiel treiben die Energiewende weiter voran und planen, Strom und Fernwärme spätestens im Jahr 2040 vollständig klimaneutral zu erzeugen. Grundlage hierfür bilden unter anderem der Bau von Großwärmepumpen sowie der Umbau der Gasmotoren auf den Betrieb mit Wasserstoff. Hierzu erhalten die Besucherinnen

und Besucher am 12. Juni umfangreiche Informationen und bekommen einen Ausblick, wie sich das Unternehmen zukünftig unabhängiger und nachhaltiger aufstellt. Des Weiteren stehen auch die Produkte und Dienstleistungen der Stadtwerke Kiel im Zeldorf auf dem Kraftwerksgelände ganz unter dem Schwerpunkt Nachhaltigkeit.

Für ein mehr an Freiheit in Sachen Energieversorgung werden neue Produktkombinationen zur Photovoltaik vorgestellt. Vor Ort besteht die Möglichkeit der Beratung und Anlagenkonfiguration. Informationen zum Thema E-Mobilität und kurze Probefahrten machen die klimafreundliche Variante der Fortbewegung erlebbar. Und inter-

aktiv, auch spielerisch für Kinder erlebbar, präsentiert der Versorger ökologische Projekte wie Bienenwiesen- und Neuwaldprojekte. Es lockt ein großer Tag mit viel Programm, Informationen, Spiel und Spaß auf das Ostufer. Besichtigungen des Küstenkraftwerks, eine Höhenrettung der Feuerwehr und ein abwechslungsreiches Bühnenprogramm mit Musik und Talk sorgen für spannendes Erleben. Ein umfangreiches Kinderprogramm mit Hüpfburg, Bobbycar-Parcours, Kletterwand und vielem mehr sowie einer bunten Palette an gastronomischen regionalen Köstlichkeiten für Leib und Seele runden den „Tag der offenen Tür“ ab. Besucherinnen und Besucher, die an diesem Tag ganz nachhaltig mit dem Rad oder der Sprottenflotte anreisen, erhalten einen Verzehrsgutschein.

CITTI-PARK

Besser einkaufen. Besser leben.

16. Juni bis 10. September 2022

CITTI-PARK Kiel

Surf-Days Die perfekte Welle!

Unsere Surf-Station bringt jede Menge Surfspaß direkt in die Stadt. Für Könner und Einsteiger. Fahren schnell wie der Wind auf dem perfekten Flow!

Außerdem: Best Fashion mit allen angesagten Labels und die kulinarische Belohnung gleich dazu!

/cittipark.kiel
 /cittipark.kiel

www.citti-park-kiel.de

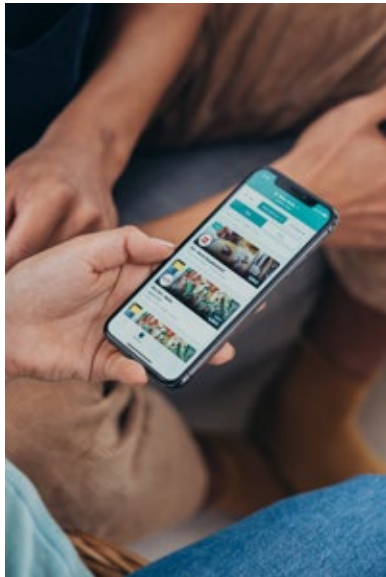
AB SOFORT
Termine
ÜBER
CITTI-PARK-KIEL.DE
BUCHBAR

Jetzt Lebensmittel retten!

Landeshauptstadt Kiel ist Partnerin der App „Too good to go“



Mehr als ein Drittel aller Lebensmittel wird verschwendet, das haben Studien ergeben. Mit ihrem Zero-Waste-Konzept hat die Landeshauptstadt auch Maßnahmen beschlossen, die Lebensmittelverschwendung zu verringern. Mit „Too good to go“ können wir alle dabei helfen.



Durch die Verschwendung von Lebensmitteln entstehen nicht nur zehn Prozent aller weltweiten Treibhausgase, sondern es gehen auch Unmengen an Ressourcen (wie Wasser, Boden und Energie) verloren.

„Wir können unsere Ziele für Abfallvermeidung und Ressourcenschutz nur erfolgreich umsetzen, wenn auch die Entsorgung von noch genießbaren Lebensmitteln im Abfall reduziert wird. Daher bietet uns die Initiative ‚Städte gegen Food Waste‘ eine hervorragende Gelegenheit, unser Engagement weiter zu unterstreichen und im Austausch mit Städten in ganz Deutschland Lebensmittel zu retten“, sagt Doris Grondke, Stadträtin für Stadtentwicklung, Bauen und Umwelt.

Kieler Süden ist dabei

Auch im Süden der Landeshauptstadt haben sich bereits zahlreiche Betriebe für die App registriert.

Zu bestimmten Tageszeiten bieten sie ihre Waren an, die „zu gut sind, um zu gehen“, also keinesfalls in die Tonne gehören. Mit dabei sind etwa die Campus Suite an der Hummelwiese und im Rewe-Center, das Hotel Kiel am Rondeel, die Bäckerei Steiskal im Rutkamp und Brotgarten direkt in der Liebigstraße. Hinzu kommen auch Partner in Rammsee, Flintbek und mehr.

Mitmachen über die App

Die App „Too good to go“ gibt es im App-Store. Nach der Installation definiert man einen gewünschten Umkreis und bekommt sofort verfügbare „Magic Bags“ angezeigt, das sind Überraschungspakete, in denen Lebensmittel zu einem deutlich reduzierten Preis angeboten

werden. Bequeme Online-Zahlung, Details zu Adresse, Abholungszeit und erwartbaren Waren runden den Service ab. Worauf also warten? Machen Sie mit und werden Lebensmittelretter*in! MS

Per App werden zu bestimmten Zeiten Waren angezeigt, die zu gut für die Tonne sind. Diese werden als Überraschungspaket zum deutlich reduzierten Preis angeboten.

Fotos: toogoodtago.de



Kiel. Sailing.City.
Kiel

Ich liebe dich so wie du bist!

Wahre Liebe ist Wertschätzung. **Respektvoller Umgang mit unseren Ressourcen** auch.

Kiel wird **Zero.Waste.City.** **Mach mit!**

zero waste
Kiel auf dem Weg zur Zero.Waste.City.

kiel.de/zerowaste

Abfall gehört in die Mülltonne

ABK vermittelt auf ganz anschauliche Weise, wie Abfall korrekt zu entsorgen ist

Abfallberge, entstanden durch feiernde Massen, bestimmten im vergangenen Sommer die Schlagzeilen in der Landeshauptstadt Kiel und die Arbeit des Abfallwirtschaftsbetrieb Kiel (ABK). Das Abfallvolumen im öffentlichen Raum stieg 2021 um ein Drittel an.

Zahlreiche Maßnahmen zur Sauberkeit wurden besonders an den ausgemachten Party-Hotspots eingesetzt. Aber viele Feiern blieben unbelehrbar und der Abfall verunreinigte das Stadtbild in erheblichem Maße.

Der ABK stockte auf. Es wurden immer mehr Behälter aufgestellt. Kleine, große und riesige. Zusätzlich auch Glascontainer und zahlreiche Kippen-Entsorgungsmöglichkeiten. Aber: Der Abfall landete nur selten in die Tonne.

Stiller Protest der Mülltonnen

350 orange Tonnen, die plötzlich für ein paar Stunden auf der Reventlouwiese an der Kieler Förde standen, sorgten im Juli 2021 für reichlich Aufsehen. Der Abfallwirtschaftsbetrieb Kiel (ABK) wollte mit dem „stillen Protest der Tonnen“ auf die extreme Vermüllung in Kiel – und vor allem den Party-Hochburgen – aufmerksam machen. Plakativ, sichtbar und zum Nachdenken anregend. Mit Erfolg weit über die Landesgrenzen hi-

naus. Es gab bundesweite Presse und unzählbare Erwähnungen in den sozialen Medien.

Bewerbung des Abfallwirtschaftsbetrieb Kiel (ABK) mit ihrem „Protest der Tonnen – ein stiller Protest

Abfall- und Rohstoffwirtschaft) in München wurde der Preis an den ABK Kiel verliehen.



Die Abfallmenge im öffentlichen Raum hat deutlich zugenommen. Viel zu viel davon landet unbedacht auf dem Boden. Um auf diese Misstände hinzuweisen, wurde 350 Mülltonnen auf der Reventlouwiese aufgestellt. Fotos: ABK

1. Platz beim vku-Creativ-Preis

Der Verband kommunaler Unternehmen (vku) hat den ABK dafür mit dem ersten Platz beim vku-Creativ-Preis 2022 ausgezeichnet für „Umweltkommunikation – neue Kommunikationswege in der Pandemie“ in der Kategorie Städte zwischen 200.000 und 500.000 Einwohner. Ausgezeichnet wurde die

wird zum lauten Weckruf“ nach dem Motto: „Wenn die Menschen nicht zu den Tonnen kommen, dann müssen die Tonnen zu den Menschen“. Eine starke Signalwirkung erzielte insbesondere die Bildsprache und die Tonnen als „Protagonisten“, urteilte die Jury. Im Rahmen der IFAT (Weltleitmesse für Wasser-, Abwasser-,

Abfallmonster klärt Kinder auf

Aus diesem Abfall-Tonnenprotest entwickelten sich die Abfallmonster. Diese werden nun in der Aufklärungsarbeit für Kindergärten und Schulen eingesetzt. Das Abfallmonster zeigt sich im gesamten Kieler Stadtbild. Auch beim Camp 24/7 ist es auf einem Open Skiff und bei den SUP-Paddles im Einsatz für eine saubere Umwelt und eine bessere Trennung des Abfalls. Ebenfalls aus dieser Aktion heraus „mahnt“ Sherlock in ganz Kiel auf Bauzäunen und Abfallbehältnissen, den Abfall korrekt zu entsorgen.

Jetzt startet neue Kampagne „Kiel-Liebe ist ...“

Jetzt folgt die Nachfolge-Kampagne: „Kiel-Liebe ist ...“, wenn der Abfall in die Tonne kommt. Der bekannte Radio-Moderator Volker „Voller“ Mittmann, Motivations-Bloggerin und Model Julia Christian Schüller („Julispiration“) sowie der engagierte Hasseeer Jung und Zahnarzt Torsten Cordts sagten spontan ihre Unterstützung zu und sind nun die ersten Gesichter, die in dieser Umweltkampagne darauf hinweisen, dass unsere Stadt und unsere Umwelt nur dann auch lebenswert bleibt, wenn wir alle sie sauber halten. Mehr dazu bei Instagram unter #allesindietonne.

Der Malermeister
Marcel Oldenburg



Beste Beratung & Umsetzung für Ihre Malerarbeiten, Fassadensanierung, Wand- und Bodengestaltung, Wärme-Dämm-Verbund-System, fugenlose Bäder

Malermeister Oldenburg GmbH
Eichkoppelweg 99, 24119 Kronshagen
Telefon 0431 / 21 91 63 04
www.mmokiel.de

Onyx Rohr- und Kanal-Service GmbH
Ihr kompetenter und umweltfreundlicher Partner für ganz Schleswig-Holstein für

- Rohrreinigung
- Dichtheitsprüfung

Tel. 0431 / 56 34 32

365 Tage - 24 Stunden einsatzbereit!

Braunstraße 11
24145 Kiel

Ein Unternehmen von



Zu Tee und Kaffee ein offenes Ohr

Mobiles Elterncafé der Diakonie Altholstein kommt nach Hassee

Junge Familien haben durch die Corona-Pandemie besondere Einschränkungen erfahren. Viele Angebote mussten zum Schutz vor Infektionen pausieren. Das mobile Elterncafé geht deshalb jetzt da hin, wo Eltern und Kinder sind – auf Spielplätze und Co.

Die Freizeitgestaltung hat sich insbesondere von Eltern mit kleinen Kindern bis drei Jahren in den beiden Pandemie-Jahren weiter nach draußen verlagert. Im vergangenen Jahr reifte daraufhin im Bereich „Frühe Hilfen“ der Diakonie Altholstein die Idee, das Angebot mit einem neuen Baustein pandemiefester und zugleich noch offener zu gestalten: Das mobile Elterncafé war geboren.

Mit dem Lastenrad auf Tour

Gemeinsam mit dem Jugendamt der Landeshauptstadt Kiel, das hierbei die Netzwerkkoordination innehat, wurde ein geeignetes Lastenrad gefunden und baulich angepasst, mit dem nun seit April Kaffee und Tee an ausgewählten Spielplätzen ausgeschrieben wird. Julia Böttger, Mitarbeiterin „Frühe Hilfen“, ist dazu zweimal wöchentlich mit dem elektrisch unterstützten Gefährt unterwegs. „Über eine Tasse Kaffee kommt man leicht ins Gespräch“, erklärt Julia Böttger. „Mal ist das bloß ein Plausch übers Wetter. Wir können



bei konkreten Belastungen aber auch mit Informationen und der Vermittlung von Beratungspartnern helfen.“ Dazu hat das Lastenrad Informationsmaterial an Bord. Es steht übrigens auch anderen Trägern und Familien zur Verfügung.

Besser vernetzen

Zu den Zielen des Angebots gehört es außerdem, die Vernetzung zu stärken. „Damit meinen wir auch die Kontakte zwischen den Eltern“, sagt Renate Belaja, Koordinatorin „Frühe Hilfen“ der Diakonie Altholstein. „Mit unserem innovativen Angebot schaffen wir Begegnungen und stärken so alle Beteiligten.“ Finanziert wird das Lastenrad aus

Mobiles Elterncafé auf dem Spielplatz Streitkamp in Hassee. Von links: Janine Fregin, Koordinatorin „Frühe Hilfen“ der LH Kiel, Julia Böttger und Renate Belaja, Koordinatorin „Frühe Hilfen“ bei der Diakonie Altholstein

Fotos: Michael Sellhoff



kommunalen Eigenmitteln, Eigenmitteln des Trägers und Geldern aus dem Programm „Aufholen nach Corona“. Dabei ist eine Verstetigung und ein möglicher Ausbau ausdrücklich mitgedacht: „Mein Traum ist es, dass wir in Zukunft darüber nachdenken

müssen, mit weiteren Lastenrädern noch mehr Spielplätze anzu-steuern“, so Renate Belaja weiter. Die nächsten Termine und Kontaktmöglichkeiten – auch zu den stationären Elterncafés in der Wik und in Ellerbek – stehen aktuell auf der Seite kiel.cafe. MS



HOLLER -Autolackierung.de

Spot-Repair
ab 100 €
an einem Tag

Boninstraße 20–24
Ringstraße 81
Telefon: 0431/ 618 47
und 0431/ 67 11 41
www.Holler-Autolackierung.de



WERKSTATT
DES VERTRAUENS
2022
DACA
KAROSERIE

Seit 75 Jahren Qualität in Kiel!
Ihre Werkstatt des Vertrauens



WOHNMOBIL-CENTER
Am Wasserturm

Wir kaufen
Wohnmobile + Wohnwagen

03944 – 36160
www.wm-aw.de

kostenlos und unverbindlich
ein Angebot anfordern



QR-Code
scannen



180 Aussteller aus nah und fern zeigen vom 2.–6. Juni 2022 auf dem Gutshof, was Haus und Hof, Garten und Balkon schöner macht. Fotos: Carsten Frahm



Stilvoller Shopping-Bummel auf dem Land

„Park & Garden“-Ausstellung vom 2.–6. Juni 2022 auf Gut Stocksee Hof

Endlich heißt es wieder „Ideen pflücken“ für Haus und Hof bzw. Park und Garten: das Leitmotiv von Schleswig-Holsteins größter und ältester Gartenmesse auf dem Lande.

Nach zwei Jahren der pandemiebedingten Abstinenz öffnet „Park & Garden“ über Pfingsten nun schon zum 21. Mal ihre Tore. Eingebettet in den Park und die Hofanlage des alten Gutes präsentieren über 180 in- und ausländische Aussteller ihre Pflanzen, Produkte, Handwerkskunst und kulinarische Köstlichkeiten. Die erwarteten bis zu 30.000 Besucherinnen und Besucher können hier ländliche Kultur auf höchstem Niveau erleben.

Auf ihrem Rundgang durch den idyllischen Park, die Hofanlagen, über den alten Burggraben und die kleine Insel, vorbei an Pferdeställen und durch die Herrenhausgärten eröffnet sich ihnen die ganze Vielfalt europäischer Garten- und Countrykultur: Historische Rosen, Paeonien, Ginkgos, Clematis, Staudenraritäten, Hortensien, Wasser- und Schwimmpflanzen – Gartenbaubetriebe aus der Region und Holland zeigen ihre schönsten Blumen und seltenen Pflanzen.

Viele Aussteller präsentieren die neuesten Trends im Bereich Gartenmöbel und Accessoires von der Outdoor-Küche über das viktorianische Gewächshaus, den Gartenbrunnen und den „maßgeschneiderten“ Strandkorb bis hin zum Gartenkamin für den persönlichen Sommernachtstraum auf der Terrasse. Künstler und Kunsthandwerker stellen ihre Objekte für drinnen

und draußen vor. Schmiedeeiserne Tore, antike Tränken und Brunnen aus altem Sandstein zeugen von traditionellem Landleben. Ländliches Interieur und Antiquitäten aus England und Skandinavien sind ebenso vertreten wie hochwertige Country-Style-Mode, gefertigt aus Tweed, Loden, Leinen oder Samt und Seide. Das Ganze komplettiert mit attraktiven Accessoires wie Schmuck und Lederwaren.

Natürlich kommt auch das leibliche Wohl der Gäste nicht zu kurz. Delikatessen aus Frankreich und Italien laden den Gourmet zum Genießen ein; regionale Speisen und frisch gebackenen Kuchen bietet die Gutsküche. Für musikalische Begleitung auf dem Rundgang über die Ausstellung sorgt die „Michael Weiss Jazzband“. Und die Kinder vertreiben sich derweil die Zeit im kunterbunten Kinder-Garten.

Der aktuelle Schaugarten „Insekten-Paradies“

Im Gartenwettbewerb „Kleine Gärten – Small Gardens“ kann Dirk Schröder, der Gewinner des Jury-Preises 2019, nun endlich sein großartiges „Insekten-Paradies“ präsentieren – ein Schaugarten, der sicher von großem Interesse sein wird. Am Donnerstagmorgen werden (ebenefalls verspätet) der mit 3.000 Euro dotierte Publikumspreis 2019 vergeben und die Gewinner des Gewinnspiels ausgelost.

GUT STOCKSEEHOF

2022
2.-6.
JUNI

20 YEARS OF
PARK &
GARDEN
COUNTRY FAIR

Donnerstag - Sonntag: 10 - 19 Uhr · Montag 10-18 Uhr
Eintritt: 15,- € · Jugendliche bis 16 Jahre frei

WWW.PARK-GARDEN.DE



GLÜCK IST: Etwas Sinnvolles zu tun

Für das Team im Kieler Stadtkloster suchen wir
zum nächstmöglichen Zeitpunkt für die Professorenhäuser im
Stadtteil Hassee und in unseren sieben weiteren Einrichtungen:

Mitarbeiter*innen für den Bereich Pflege (m/w/d)

In unseren Senioren- und Pflegeeinrichtungen stellen wir die Bedürfnisse der Bewohner*innen und Tagesgäste in den Mittelpunkt und nehmen uns Zeit. Das können wir, weil wir nicht mit Gewinnabsicht agieren. Für Mitarbeiter*innen in der Pflege bedeutet das: Sie versorgen nicht nur, sie helfen und haben ein offenes Ohr. Denn Menschlichkeit ist unsere Stärke. Das macht genauso glücklich wie Zeitausgleich für Überstunden, Zuschüsse zum Jobbike & Jobticket, 33 Tage Urlaub, betriebliche Gesundheitsförderung und eine verlässliche Dienstplanung.

**WIR FREUEN UNS DARAUF,
DICH KENNENZULERNEN!**

Stiftung Kieler Stadtkloster

Der direkte Weg zu deinem beruflichen Glück:

Jeanina Frohbös

Tel. 0431-58088 38 | bewerbung@stadtkloster.de

HELFEN
MACHT
GLÜCKLICH.

www.helfen-macht-gluecklich.de



Endspurt für den Teamsport

„Scheine für Vereine“ läuft im REWE-Center noch bis 5. Juni

Bei der beliebten REWE-Aktion „Scheine für Vereine“ unterstützt das REWE-Center im Winterbeker Weg auch in diesem Jahr wieder lokale Sportvereine. Mitmachen ist einfach: REWE-shoppen, Vereinsschein bekommen und Ihrem Lieblingsverein zuordnen – fertig!

Pro 15 Euro Einkaufswert erhalten Kundinnen und Kunden noch bis zum 5. Juni 2022 je einen Vereinsschein. Diesen können sie bis dahin auf der Seite www.rewe.de/scheinefuervereine einem Verein zuordnen – oder gleich im Kassensbereich in die entsprechende Team-Box werfen. Die Vereine können damit aus zahlreichen Gratisprämien wählen.



Gemeinsam am Ball für den Vereinssport: Jasmin Walter, Michael Stieglitz, Sascha Steltenkamp (von links)

Foto: Michael Sellhoff

Die Palette reicht von Trikots über Bälle und anderes Trainingszubehör bis hin zu Artikeln für die gemeinsame Freizeitgestaltung. Mit dabei sind in diesem Jahr zwei

Vereine, die beim Redaktionstermin persönlich „danke“ sagten. Sascha Steltenkamp, Vorsitzender des SC Kieler Förde, hob hervor, wie wichtig diese Unterstützung



insbesondere für die Inklusionsmannschaft des Vereins ist: „Auch mit solch toller Unterstützung können wir die riesengroße Freude am gemeinsamen Sport für alle Menschen mit Leben füllen.“ Und Jasmin Walter von der DLRG Kiel ergänzt: „Scheine für Vereine‘ hat uns unter anderem geholfen, die Ausrüstung für die so wichtige Schwimmausbildung zu ergänzen. Dafür sind wir sehr dankbar.“ Da bleibt Michael Stieglitz, stellvertretender Marktleiter im REWE-Center, kaum etwas hinzuzufügen: „Wir freuen uns sehr, den lokalen Vereinssport auf diese Weise unterstützen zu können.“
Machen Sie also mit, der Endspurt der Aktion läuft. MS

KÜSTENRAD
E-BIKE STORE KIEL

**IMMER
RÜCKENWIND
FÜR SCHLESWIG-
HOLSTEIN**

**Deine E-Bike Experten
in Kiel**

📍 Bahnhofstr. 37, 24143 Kiel

📱 @kuestenrad

Jetzt
Termin buchen:
www.kuestenrad.de



Neuer Job?
Wir suchen Verstärkung!
[kuestenrad.de/jobs](https://www.kuestenrad.de/jobs)

Vor Ort oder online

Kostenlose Fachvorträge im Gesundheitsforum

Das Gesundheitsforum im CITTI-PARK veranstaltet regelmäßige Fachvorträge. Diese sind kostenlos und laden Sie dazu ein, mit dem medizinischen Fachpersonal ins Gespräch zu kommen. Das können Sie direkt vor Ort oder übers Internet. Anmeldung unter Telefon 0431 / 50010741 oder per E-Mail an gesundheitsforum-kiel@uksh.de.

Organspende – Wer entscheidet auf welcher Grundlage?

Die Wahrscheinlichkeit, selbst ein Spenderorgan zu benötigen, ist höher als selbst Organspender zu werden. Beide Situationen sind mit Unsicherheit und Angst verbunden. Rechtzeitige Information ermöglicht eine kritische Auseinandersetzung mit dem Thema und nachfolgend eine fundierte Entscheidung. Das Entscheiden ist nicht verpflichtend, aber wichtig, denn dadurch entlasten Sie sowohl Ihre Angehörigen als auch das Pflegepersonal. Ein klares selbstbestimmtes „Ja“ oder „Nein“ zur Organspende bewahrt Ihre Angehörigen vor der schwierigen Entscheidung nach dem mutmaßlichen Willen des Verstorbenen. Die Veranstaltung am **3. Juni von 16–17 Uhr** vermittelt wesentliche Inhalte.

sprach. Aufgrund des gestiegenen ästhetischen Bewusstseins und innovativer kieferorthopädischer Ansätze ist inzwischen auch die Zahl der erwachsenen Patienten deutlich gestiegen. Im Vortrag am **15. Juni von 18–19 Uhr** berichtet der neue Direktor der Klinik für Kieferorthopädie des UKSH, Campus Kiel, Prof. Dr. Sinan Şen, über die Möglichkeiten der kieferorthopädischen Behandlung bei Erwachsenen.



Prof. Dr. Sinan Şen
Klinik für Kieferorthopädie

Akne-Behandlung – Was wird heute empfohlen?

Akne ist eine häufige Hauterkrankung, die vor allem Jugendliche im Laufe der Pubertät betrifft. Fast 80–90% aller Menschen sind oder waren davon betroffen. Bei vielen Menschen kommt es zu leichten, vorübergehenden Symptomen mit Mitessern und/oder Pickeln im Gesicht. Bei einigen Patientinnen und Patienten können die Symptome über viele Jahre auftreten und das tägliche Leben beeinflussen. Dr. Sascha Gerdes informiert Sie am **20. Juni von 18–19 Uhr**, wie und warum Akne entsteht, wie Betroffene selber Einfluss auf die Symptome nehmen können und wie die aktuellen Empfehlungen der Medizin zur Therapie der Erkrankung lauten.



Prof. Dr. Felix Braun
Klinik für Allgemeine, Viszeral-, Thorax-, Transplantations- und Kinderchirurgie

Kieferorthopädie bei Erwachsenen – Welche Möglichkeiten habe ich?

Zahn- und Kieferfehlstellungen treten mit hoher Prävalenz auf. Nicht nur Kinder und Jugendliche, sondern auch Erwachsene nehmen eine kieferorthopädische Behandlung in An-



PD Dr. Sascha Gerdes
Klinik für Dermatologie, Venerologie und Allergologie



UNIVERSITÄTSKLINIKUM
Schleswig-Holstein

Gesundheitsforum Hybrid-Vorträge

Besuchen Sie unser Gesundheitsforum vor Ort oder virtuell. Unser aktuelles Programm finden Sie auch unter: www.uksh.de/gesundheitsforum

Programm

Jun 2022

Datum Zeit	Thema Referent
Mi. 1. 18 – 19 Uhr	Wann gehe ich mit meinem Kind zum Kieferorthopäden? Prof. Dr. Sinan Şen – Klinik für Kieferorthopädie
Fr. 3. 16 – 17 Uhr	Organspende – Wer entscheidet auf welcher Grundlage? Prof. Dr. Felix Braun – Klinik für Allgemeine, Viszeral-, Thorax-, Transplantations- und Kinderchirurgie
Di. 7. 18 – 19 Uhr	Aktionstag gegen den Schmerz – Was tun, wenn man „ausbehandelt“ ist? Prof. Dr. Janne Gierthmühlen, Dr. Martin Gleim – Klinik für Anästhesiologie und operative Intensivmedizin, Bereich Interdisziplinäre Schmerz- und Palliativambulanz
Mi. 8. 18 – 19 Uhr	Hirntumore – Entwicklungen in der Diagnostik und Therapie Dr. Hajrullah Ahmeti – Klinik für Neurochirurgie
Mo. 13. 18 – 19 Uhr	Patientenverfügung, Vorsorgevollmacht + Co. Anja Sauer-Just – PIZ Patienteninformativzentrum
Di. 14. 18 – 19 Uhr	Chronischer Rückenschmerz – Diagnostik, Therapie und Prävention Dr. Ove Schröder – Klinik für Orthopädie und Unfallchirurgie
Mi. 15. 18 – 19 Uhr	Kieferorthopädie bei Erwachsenen – Welche Möglichkeiten habe ich? Prof. Dr. Sinan Şen – Klinik für Kieferorthopädie
Do. 16. 18 – 20 Uhr	Nichtraucher bleiben – Rauchentwöhnung Teil 3 Eike Hansen – Klinik für Innere Medizin I
Mo. 20. 18 – 19 Uhr	Akne-Behandlung – Was wird heute empfohlen? PD Dr. Sascha Gerdes – Klinik für Dermatologie, Venerologie und Allergologie
Di. 21. 18 – 19 Uhr	Prostatakrebs – Von der Diagnose zur Therapie Dr. Claudius Hamann – Klinik für Urologie
Mi. 22. 18 – 19 Uhr	Das schwache Herz – Erbliche Herzmuskelerkrankungen Dr. Constantin Kühl – Klinik für Innere Medizin III
Do. 30. 18 – 19 Uhr	Grauer Star – Ursachen, Risikofaktoren und Therapie Dr. Bernhard Nölle – Klinik für Ophthalmologie (Augenheilkunde)

Veranstaltung mit erweitertem Programm

Vom 4.7. – 5.8.2022 macht das UKSH Gesundheitsforum eine Sommerpause. Wir sind ab dem 8.8.2022 wieder persönlich für Sie erreichbar.

Anmeldung:

☎ 0431 500-10 741 (Mo. 9–15 Uhr und Di. bis Fr. 9–12 Uhr)

✉ gesundheitsforum-kiel@uksh.de



Wissen schafft Gesundheit

Training für übergewichtige Fußballfans

Mehr Bewegung, aktiverer Lebensstil, gesunde Ernährung und nachhaltig Gewicht verlieren

Unter dem Motto „Das Runde muss weg“ bietet die KSV Holstein mit „Fußballfans im Training“ (FFIT) ein kostenloses Angebot für alle (etwas) übergewichtigen Fans zur nachhaltigen Gewichtsreduktion und für einen gesünderen Lebensstil – und das im Herzen ihres Lieblingsvereins.

Die KSV war bundesweit der erste Verein, der das Programm in Zusammenarbeit mit der Deutschen Krebshilfe und unter wissenschaftlicher Begleitung des IFT Nord in Kiel 2017 angeboten hat und zudem weiter durchführt. Inzwischen nehmen 25 weitere Vereine der drei deutschen Profiligen daran teil.

Bundesweit einzigartig ist, dass die Kurse in Kiel mittlerweile von vier ehemaligen Kursteilnehmern geleitet werden. Mario Tants, Kay Petke, Frank Strecker und Gerrit Zander haben sich eigens dafür über das IFT Nord weitergebildet.

Einzig die Corona-Pandemie konnte die Kieler FFIT-Mannschaft für knapp zwei Jahre ausbremsen.

Kurs startet im Spätsommer

Im Spätsommer dieses Jahres startet nun aber wieder der fünfte Kurs. Das Angebot richtet sich an männliche Fußballfans im besten Alter zwischen 35 und 65 Jahren – mit einem BMI >28 und einem Bauch-



Holstein-Kiel-Spieler Tim Siedschlag besuchte die Teilnehmer des kostenlosen Kurses „Fußballfans im Training“ und gab praktische Tipps aus dem Liga-Alltag.

Foto: Patrick Nawe

umfang von mindestens 100 cm. Das zwölfwöchige Kursprogramm besteht gleichermaßen aus theoretischen und praktischen Inhalten. In 12 × 90 Minuten werden mit den Trainern in jeder Einheit alle relevanten Aspekte im Hinblick auf einen gesunden Lebensstil und die Auswirkungen kleiner Veränderungen darauf beleuchtet. „Es geht in der Theorie viel und detailreich um Ernährung – von den Grundlagen bis hin zu den Fragestellungen, wie man Essgewohnheiten langsam umbauen kann und welche

Ziele wie erreicht werden können“, erklärt Mario Tants, der selbst am zweiten Kurs teilgenommen hat.

Praxis auf dem Trainingsplatz

Die anschließenden Praxiseinheiten finden auf den Trainingsplätzen der Profimannschaft im Nachwuchsleistungszentrum in Projensdorf statt (sofern pandemiebedingt möglich) und sind selbstverständlich fußballorientiert. „Wir machen einfache Koordinationsübungen, damit die Teilnehmer ein Gefühl für ihren Körper

bekommen, alltägliche Sachen wie Treppensteigen, aber auch Athletik-, Kraft- und Fußballübungen“, so Tants zu den praktischen Einheiten.

Viele positive Effekte

Auf der FFIT-Homepage heißt es zum Programm: „Eine ausgewogene Ernährung, weniger Kilos, mehr Bewegung und die gesteigerte Fitness haben gleich eine Vielzahl von positiven Effekten. [...] Zudem verringert sich auch das Risiko, an Krebs, Herz-Kreislauf-

Schiller
FLIESEREI

Fliesenarbeiten aller Art

Hamburger Chaussee 349 | 24113 Kiel | Tel.: 0431.200 45 67
www.schiller-fliesentechnik.de



... unsere Kunden wissen, warum!

Malereibetrieb Jens Struck GmbH

Speckenbecker Weg 124, 24113 Kiel

Telefon 0431 - 65 15 28

info@maler-struck.de, www.maler-struck.de

Beschwerden oder Diabetes zu erkranken.“ Ergänzend dazu wird auf der Homepage der Deutschen Krebshilfe darauf verwiesen, dass Übergewicht ein Risikofaktor für mindestens 13 verschiedene Krebsarten ist.



Lernen im Lieblingsverein

Es konnte festgestellt werden, dass Übergewicht und Adipositas in Deutschland mit steigendem Alter zunehmen und die körperliche Aktivität im Gegensatz dazu abnimmt. Dieser Trend kann v.a. bei Männern beobachtet werden, die zu fast 70 Prozent übergewichtig sind (BMI >25) und zudem seltener an Maßnahmen zur Gesundheitsförderung teilnehmen. Hier bietet FFIT ein attraktives Angebot, das auf der emotionalen Bindung zum Lieblingsverein und einer „Lernumgebung“ in ebenjenem Verein aufbaut.

Erfolgskonzept aus Schottland

Angelehnt ist das Projekt an das in Schottland seit 2010 bestehende und unter der Leitung der Universität Glasgow durchgeführte Programm „Football Fans in Training“. Dort ist es mittlerweile aus allen 42 Clubs der ersten vier Ligen nicht mehr wegzudenken und ein voller Erfolg – viele der Teilnehmenden verloren 5–10 Prozent ihres Gewichts.

Auch die Kieler FFIT-Kurse sind für viele Teilnehmer ein echter Gewinn. Noch über den Kurs hinaus treffen sich einige Teilnehmer zum „Montagskick“ beim SV Friedrichsort oder für gemeinsame Unternehmungen. „Wir sind eine ganz gemischte Gruppe und noch

heute tauschen wir uns bei den Treffen über Ernährung aus, bestärken uns und freuen uns miteinander, wenn jemand Kilos verliert. Es hat für uns nachhaltigen Impact“, freut sich Tants.

Fußballturnier am 11. Juni in Friedrichsort

Am Samstag, dem 11. Juni, veranstaltet das Kieler FFIT-Team ab 10 Uhr auf der Anlage des SV Friedrichsort im Harald-Lindenau-Weg 99 unter Teilnahme von Vereinen wie Arminia Bielefeld, 1. FC Nürnberg, Darmstadt 98 und HSV ein zweites eigenes Turnier. Das Störchemobil, Maskottchen Stolle und möglicherweise auch im Urlaub befindliche Profispieler finden den Weg auf die Anlage. Erwachsene

„Wir machen einfache Koordinationsübungen, damit die Teilnehmer ein Gefühl für ihren Körper bekommen.“

Kursleiter Mario Tants

zahlen einen Euro Eintritt, der anschließend an RaBe, den ambulanten Kinder- und Jugendhospizdienst der Hospiz-Initiative Kiel, gespendet wird.

Das Event hat zudem einen weiteren positiven Effekt erklärt Mitorganisator Mario Tants: „Jegliche Fan-Rivalität, die es für gewöhnlich zwischen den Vereinen gibt, gibt es dort nicht. Es ist egal, von welchem Verein man kommt, man fühlt sich verbunden.“ ST

weru
Fenster und Türen fürs Leben www.weru.de

HEIMAT!

Mehr Sicherheit mit Fenstern und Haustüren von Weru.

JETZT MEHR SICHERHEIT MIT UNSEREN PROTECT-PAKETEN

Beschützen Sie Ihr Wertvollstes!

KEINBRUCH Benannt im polizeilichen Herstellerverzeichnis für gepörlte und zertifizierte einbruchhemmende Produkte.

BeFa Fenster und Türen GmbH · Segeberger Landstraße 1 · 24145 Kiel
Tel. 0431/73 5573 · Fax 0431/73 11 59 · www.befa-kiel.de · info@befa-kiel.de

SIEVERS
BÄDER | SANITÄR | HEIZUNG | SOLAR

Besuchen Sie unsere **AUSSTELLUNG** im Haßberg 15

Alles rund um das Thema Bäder, Enthärtungsanlagen und Heizsysteme.

K.-O. Sievers GmbH | Haßberg 15 - 17 a | 24113 Kiel
T. 0431 / 65 94 50-0 | www.sievers-sanitaer.de

Gerüstbau Vogel

KIEL 64 98 40

... mit uns sicher nach oben!



MUT-LAUF KIEL
Der Lauf für seelische Gesundheit
11. JUNI 2022

Mehr Infos und Anmeldung
auf: www.mut-lauf.de

**MIT
MARKT
DER
MÖGLICH-
KEITEN**

11. JUNI 2022, 15.30 UHR
STARTSCHUSS MUT-LAUF

Mut fördern e.V.

Kids MUT-LAUF startet um 15.00 Uhr
Kinder- und Kulturprogramm ab 13.30 Uhr
auf der Moorteichwiese

Veranstalter: Der MUT-LAUF dankt all seinen Förderern und Partnern.



Mit den Lamas laufen

6. Kieler Mut-Lauf am 11. Juni 2022
auf der Moorteichwiese



Der Mut-Lauf ist der Kieler Lauf für seelische Gesundheit, zusammen mit dem „Markt der Möglichkeiten“ setzt sich die Veranstaltung für die Entstigmatisierung von Menschen mit Depressionen und anderen seelischen Erkrankungen ein. Seien Sie mit dabei!



Organisiert vom Kieler Fenster, dem LTV Kiel-Ost, der KIBIS Selbsthilfekontaktstelle Kiel und der AOK NordWest, ist der Mut-Lauf ein Lauf-Event ohne Zeitmessung. Alle Läufer*innen nehmen über ihre Startnummer automatisch an der großen Tombola teil. Als besonderes Highlight haben sich in diesem Jahr Therapie-Lamas von der Lama-Karawane angemeldet, um ein Zeichen für den guten Zweck zu setzen. Beim Mut-Lauf ist nun auch beim sechsten Mal für jeden etwas dabei. Um 15 Uhr startet der Kids-Mut-Lauf für Drei- bis Siebenjährige. Um 15.30 Uhr fällt der Startschuss für alle anderen. Bis 17.30 Uhr darf die 1,55 Kilometer lange Strecke begangen oder belaufen werden, so oft wie jeder bzw. jede das möchte. Bewegung und Sport sind neben medizinischen und therapeutischen Maßnahmen hervorragend geeignet, um präventiv zu wirken und einen positiven Einfluss auf

psychische wie somatische Störungen auszuüben. Deshalb lädt der Mut-Lauf Menschen mit und ohne Depressionen dazu ein, sich sportlich zu betätigen und in den Kontakt mit anderen Menschen zu treten. Auch Menschen mit Mobilitäts- und Sehkräfteeinschränkungen sind herzlich willkommen, am Lauf teilzunehmen. Jens Meier vom LTV Kiel-Ost bietet spezielle, kostenlose Trainings an.

Markt der Möglichkeiten

Auf dem zeitgleich stattfindenden „Markt der Möglichkeiten“ präsentieren sozialpsychiatrische Anbieter, Selbsthilfegruppen, Kliniken, Sportvereine etc. ihre Angebote. Ratsuchende können sich hier eingehend über seelische Erkrankungen und Hilfsmöglichkeiten informieren.

Neben dem kulinarischen Angebot spielen ab 17.30 Uhr die Musiker von „two blon.de“. Die Anmeldung zum Lauf erfolgt über Davengo. Alle Informationen finden Sie unter www.mutlauf.de. MS

AOK 

Bis zu 500 Euro aus Ihrem AOK-Gesundheitsbudget

Bei uns ist mehr für Sie drin. Setzen Sie Ihr **AOK-Gesundheitsbudget** für Mehrleistungen Ihrer Wahl ein:

- Professionelle Zahnreinigung
- Osteopathie
- Zum Beispiel nicht verschreibungspflichtige, apothekenpflichtige Arzneimittel der Homöopathie
- Zusätzliche Leistungen in der Schwangerschaft
- Schutzimpfungen

Ihr AOK-Gesundheitspartner **David Ressel** berät Sie gern unter **0800 2655-505488**. Für weitere Infos einfach den QR-Code scannen.



AOK NordWest. Die Gesundheitskasse.



Fachkräfte für morgen ausbilden!

„Ich möchte an die Personalverantwortlichen der Ausbildungsbetriebe appellieren: Schauen Sie sich bitte auch die Jugendlichen persönlich an, deren Bewerbungsunterlagen Sie nicht restlos überzeugt haben. Vielleicht entdecken Sie auf den ‚zweiten Blick‘ Potenziale, die Sie heben und entwickeln können.“

Dabei unterstützen wir Sie und die jungen Menschen mit zahlreichen Angeboten, etwa mit der Einstiegsqualifizierung (EQ), unseren ausbildungsbegleitenden Hilfen (abH) oder der assistierten Ausbildung (AsA).“

Margit Haupt-Koopmann · Vorsitzende der Geschäftsführung
Regionaldirektion Nord der Bundesagentur für Arbeit



Bundesagentur für Arbeit

Regionaldirektion Nord

Wenn Sie Fragen haben oder weitere Infos benötigen,
melden Sie sich über unsere Arbeitgeber-Hotline 0800 4 5555 20
oder besuchen Sie unsere Homepage www.arbeitsagentur.de

FRISCHE VORAUSS.



JETZT 20 MAL IN KIEL: UNSERE GROSSE
OBST- UND GEMÜSEAUSSWAHL.



Mehr erfahren auf aldi-nord.de