



TEIL 47
unserer Serie
Archivfotos:
MVK Kiel – Bau vor
50 Jahren

Fröhliche Weihnachten und viele magische Momente

Nach zweijähriger Abstinenz finden dieses Jahr wieder einige weihnachtliche Aktionen im Kieler Süden statt.

Am Nikolaustag lädt die Anlaufstelle Nachbarschaft (anna) in Hassee zum **Beisammensein** mit weihnachtlichen Leckereien und Gitarren-Livemusik ein (Seite 5). An gleicher Stelle gibt es am 25. Dezember einen **Adventskaffee**.

In der Liebfrauenkirche werden mehrere Aktionen durchgeführt: vom **Adventssingen** bis zum Festlob am Heiliagend in der Lebendigen Krippe (Seite 33).

Der **Lebendige Adventskalender** in Russee nimmt gern noch weitere Teilnehmende (Seite 37) auf. Der **Weihnachtsmarkt** der Grundschule Russee ist intern, doch zum **Weihnachtsliedersingen** auf dem Friedhof und zum **Adventskaffee** der Claus-Harms-Kirche dürfen

alle kommen (Seite 15). Gleiches gilt für die **Weihnachtsbaumverkäufe** im REWE-Center (Seite 34), bei Reese in Grevenkrug und auf Gut Augustenhof.

Wen es interessiert, wie Weihnachten in der Nachkriegszeit in Hassee gewesen ist, lese die Kindheits-erinnerungen von Gisela Brendel (Seite 28). Als Geschenktipp bietet der Geschichtskreis einen Kalender mit historischen Hassee-Fotos vor 100 Jahren (Seite 20).

VERLOSUNG



Passend zur Weihnachtszeit, gastieren die gregorianischen Sänger Greorgan Grace am 30. Dezember in der Petruskirche Kiel. KIEL LOKAL verlost für dieses Konzert neunmal zwei Eintrittskarten. Wer mitmachen möchte, sende eine E-Mail oder eine Postkarte.

Seite 35

25%* sparen!

Beratung • Aufmass • Montage

Neue Fenster lohnen sich doppelt. Jetzt staatliche Förderung nutzen und Heizkosten senken!*

Ihr Ansprechpartner in Kiel und Umgebung:
André Fertig - Tel. 01 71 / 7 64 31 45

kiel.rekord.de



Erste Vorkehrung für den Autobahnbau

Um- und Ausbau der Hofteichstraße startet im kommenden Jahr

Für die Neubauten mehrerer Mehrfamilienhäuser zwischen der Flintbeker Straße und der Hofteichstraße soll die Straße ausgebaut werden. Mit welchen Folgen müssen die Anwohner rechnen?

Bei der 345. Sitzung des Ortsbeirats (OBR) Hassee / Vieburg erläuterte der Abteilungsleiter Verkehrswegebau beim Tiefbauamt, Dr. Jens Kruschwitz, das insgesamt 950.000 Euro teure Bauvorhaben, das innerhalb einer Bauzeit von acht Monaten fertiggestellt werden soll. Dabei soll die Hofteichstraße auf eine Breite von 5,5 bis 6 Metern ausgebaut werden. Die Anwohner werden an den Baukosten nicht

„Im ersten Schritt sind für die Erschließung der Gebäude keine Enteignungen vorgesehen. Aber diese können im Zuge des Ausbaus der A 21 folgen.“

Dr. Jens Kruschwitz

beteiligt, da die Anwohnerbeiträge durch Beschluss der Ratsversammlung ausgesetzt sind.

Der OBR-Vorsitzende Christian Jopen interessierte sich dabei vor allem für die Frage, inwieweit mit Enteignungen gerechnet werden muss.

„Im ersten Schritt sind für die Erschließung der Gebäude keine Enteignungen vorgesehen. Aber diese können im Zuge des Ausbaus der A 21

Bürgersteige zu haben. Außerdem betonte der Abteilungsleiter: „Zunächst ist der Erwerb der Grundstücke im gegenseitigen Einvernehmen geplant. Dafür führen wir bereits Gespräche mit den Anwohnern. Enteignungen sind immer nur der letzte Schritt.“ Allerdings gibt es auch positive Begleiterscheinungen.



Für die Erschließung der Neubauten wird die Hofteichstraße ausgebaut. Auf der Grünfläche links soll ein neuer Spielplatz geschaffen werden. Fotos: Carsten Frahm

folgen“, so Kruschwitz. Die B 404 soll bis zum Barkauer Kreuz zur A 21 ausgebaut werden.

Die Eisenbahnersiedlung muss dafür rückwärtig erschlossen werden, da es keine Ausfahrt von der A 21 geben wird. Dabei kann es zu Enteignungen von insgesamt drei Vorgärten kommen, um Platz für die

Zum einen ist im Zuge der geplanten Bebauung ein neuer Spielplatz in der Hofteichstraße vorgesehen, da durch den Zuzug von mehr Familien auch dafür ein höherer Bedarf entstehen wird.

Zum anderen müssen die Anwohner bis zum tatsächlichen Ausbau der A 21 nicht mit Durchfahrts-

oder Ausweichverkehr über die Hofteichstraße rechnen, da es weiterhin keine durchgängige Verbindung zur Flintbeker Straße geben wird.

Unter diesen Voraussetzungen stimmte der Ortsbeirat dem Vorhaben mehrheitlich zu. Christian Jopen wurde dabei nicht müde, nochmals zu betonen, dass nach Auffassung des Ortsbeirats die spätere A 21 bereits weit vor der Hofteichstraße und dem derzeitigen Wohngebiet enden könnte, um dadurch einen Anschluss ohne weitere Umbaumaßnahmen und potenzielle Enteignungen zu ermöglichen. Bis dahin werden aber noch einige Jahre vergehen.

Spielplatz am Holunderbusch

Eine erst elfjährige Anwohnerin reichte schriftlich eine Bitte ein, ob auf dem Spielplatz am Holunderbusch nicht ein Basketballkorb installiert werden könne. Derzeit befinden sich auf dem Spielplatz hauptsächlich Spielgeräte für Kleinkinder. Für ältere Kinder und Jugendliche gibt es kaum Freizeitmöglichkeiten. Dabei liegt dahinter eine ungenutzte, geteerte Fläche.

Stefan Simon, der Abteilungsleiter vom Amt für Kinder- und Jugendeinrichtungen, äußerte, dass man diesen Wunsch eigentlich sehr gern erfüllen würde. „Wir können aber keinen Basketballkorb installieren, weil die Lärmemission zu hoch ist aufgrund des Prellbretts

Fahrradwerkstatt-Kiel.de

Fahrradverleih Kiel



Reparatur und Wartung für Fahrrad und E-Bike

An- und Verkauf, Verleih

Hamburger Chaussee 26, 24113 Kiel,
Telefon 0431/666 70 75

WIR WÜNSCHEN UNSEREN KUNDEN FRÖHLICHE
WEIHNACHTEN UND EIN GESUNDES NEUES JAHR!
KOMMEN SIE GUT DURCH DIE KALTE JAHRESZEIT!

oben: Jetzt kostenlos erhältlich: der historische Stadtplan

unten: Auf dem „Bunkerspielplatz“ darf kein Basketballkorb installiert werden.



am Basketballkorb“, erläuterte er. „Wir möchten den Kindern und Jugendlichen gerne Wünsche erfüllen. In diesem Fall geht es jedoch nicht. Uns sind die Hände gebunden in solchen Gebieten mit naher Wohnbebauung“, erklärte Simon.

Um herauszufinden, was Jugendliche interessiert, schlug der Ortsbeirat eine Jugendbeteiligung vor. Simon insistierte an der Stelle jedoch, da eine Jugendbeteiligung nur dann sinnvoll sei, „wenn unmittelbar danach auch etwas passiert.“ Die Warteliste ist jedoch lang, so dass der Abteilungsleiter mit einer Dauer von fünf bis sieben Jahre rechnet, ehe am Holunderbusch tatsächlich ein neuer Spielplatz entstehen könnte.

Neuer historischer Stadtplan

Der Vorsitzende des Geschichtskreises „Rund um den Russee“, Carsten Frahm, stellte den neuen historischen Stadtplan vor. Der Verein hat über „Gemeinsam Kiel gestalten“ 928 Euro an Förderung für den Druck erhalten. Der Faltpplan weist 38 geschichtsträchtige Orte in Hassee und Vieburg aus sowie zwei Wandertouren.

Der Flyer ist bereits in vielen sozialen Einrichtungen im Stadtteil kostenlos erhältlich. Jürgen Meeris regte an, dass der Stadtplan auch online abrufbar sein solle (www.geschichtskreis.de).

Die nächste Ortsbeiratssitzung findet am 20. Dezember um 19.30 Uhr im Gemeinschaftsraum der „Alten Gärtnerei“ statt. VB

Individuell nach Maß für Sie angefertigt –
Einlagen können Fehlstellungen ausgleichen und Schmerzen reduzieren.

Für ein schöneres *Lebensgefühl*

sanitätshaus **BAHR**

- Einlagen
- Prothesen
- Bandagen & Orthesen
- Kompressionstherapie

Steenbeker Weg 25, 24106 Kiel
 Winterbeker Weg 44, 24114 Kiel

Tel. 0431/33 33-63
 www.bahr-gmbh.com

Orthopädie-Technik ... Sanitätshaus ... Rehabilitation

DACHDECKERMEISTER
ROLF PIRCH

- Steildach
- Flachdach
- Fassadenbau
- Bauklempnerei
- VELUX-Partnerbetrieb
- auch Kleinaufträge

Stadtrade 18 · Kiel-Hassee · Tel. 68 23 17
 email: info@dachdeckerei-pirch.de

nahkauf
Nichts liegt näher

Wir bedanken uns
 bei unseren Kunden und Geschäftspartnern
 und wünschen allen
 schöne festtage!

Heiner Kiel e. K. Hamburger Chaussee 114, 24113 Kiel
 Öffnungszeiten: Mo.–Sa.: 07:00–21:00 Uhr

www.nahkauf.de



Aus der Region – für die Region
Unsere Heimat – echt & gut

neukauf Lutz Andersen e.K.



Jährliches Ritual: die Weihnachtsgans

Mit unserem Weihnachtsgans-Rezept machen sich Fleisch- und Gemüse-Fans eine große Freude: Das saftige Fleisch kombinieren Sie sowohl mit Apfelrotkohl als auch mit Champignons, Paprika, Möhren und Schalotten. Wir verraten Ihnen, wie das raffinierte Gericht gelingt. Rezept auf www.edeka.de

Danke ...

... an alle Kundinnen und Kunden für ihre Treue in diesen Zeiten.

... an alle Mitarbeiterinnen und Mitarbeiter für ihren Einsatz.

Ihnen allen wünsche ich ein harmonisches und friedliches Weihnachtsfest 2022 sowie einen guten Rutsch ins neue Jahr 2023.


Herzlichst, Lutz Andersen

**Wir
stellen
ein**

**Mitarbeiter
(m/w/d)**

für den Bedienbereich
Fleisch / Wurst / Käse



Wir  Lebensmittel.

Hamburger Chaussee 178 · 24113 Kiel · Tel. 0431/68 23 13 · Mo–Sa 7.00–21.30 Uhr

www.edeka-andersen.de



Foto-
Service-
point





Happy Nikolausi

Der Nikolaustag ist für den einen etwas ganz Besonderes, für den anderen ein Tag wie jeder andere auch. In jedem Fall steht er aber im Zeichen des Miteinanders und des Teilens. Die Anlaufstelle Nachbarschaft Hassee und der Groschendreher Verein nehmen diesen Tag zum Anlass, die Freude am Beisammensein endlich wieder aufleben zu lassen und stimmen mit Gitarren-Livemusik, weihnachtlichen Leckereien und einer kleinen Geschichte in die Freuden der Weihnachtszeit ein. Alle sind herzlich eingeladen zum Plaudern, Tanzen und Seele baumeln lassen am 6. Dezember von 13.30 Uhr bis 15 Uhr in der Hamburger Chaussee 75.



Miniatur-Wunderland ums Eck

Modelleisenbahnclub Kiel veranstaltet Schautage im Dezember

Nach zweijähriger Zwangspause öffnet dieses Jahr im Dezember der Modelleisenbahnclub (MEC) wieder seine Türen. Auf einer Fläche von ca. 150 m² sind 75 Züge im Betrieb zu bestaunen, die auf der 1.000 Meter langen Gleisstrecke im Miniatur-Wunderland ihre Runden drehen.

Leises Rattern ertönt im Clubheim des MEC Kiel in der Pestalozzistraße 79. Das charakteristische Geräusch der fahrenden Züge begleitet den Blick über bewaldete Berglandschaft, Altstadtviertel, Gewerbegebiete, Bahnhöfe und eine Drehscheibe mit vielen Lockschuppen. Je länger wir diese Miniaturwelt betrachten, durch die die Modellzüge unablässig ihre Runden drehen, desto mehr Szenen und Einzelheiten fallen ins Auge. Dabei sind nicht nur die Wohnhäuser, Fahrzeuge und sogar die winzigen Menschen realitätsgetreu gestaltet,

auch die Funktionsweise und der Grundplan der Signalanlagen entspricht ihrem Vorbild. Der Besuch der Hasseer Modelleisenbahnanlage ist auch ein Ausflug in die Geschichte Kiels. Die historische Anlage bietet mit dem Kieler Nordhafen und dem alten Kieler Gaswerk gerade für jüngere Besucher Eindrücke, wie Teile von Kiel vor 60 Jahren aussahen. Das ist die Zeit, als der Modelleisenbahnclub gegründet wurde. Eine Besonderheit in diesem Jahr ist die zusätzlich aufgebaute Anlage in Spur N. Sie stellt eine amerikanische Prärielandschaft und die



Nachbau von einigen Häusern aus Chicago im Maßstab 1:160

Fotos: Carsten Frahm

Metropole Chicago dar. Dementsprechend lang sind die hier eingesetzten Züge. Die vorweihnachtlichen Schautage mit Vorführungen finden an zwei Adventswochenenden statt: am Samstag und Sonntag, dem 3./4. und 17./18. Dezember, jeweils von 13–17 Uhr.

Kurzfilmtag im Gemeindesaal

Dieses Jahr nimmt die Begegnungsstätte Michaelis am Kurzfilmtag teil. Gezeigt wird eine Auswahl an lustigen und abwechslungsreichen Kurzfilmen. Los geht es am 19. Dezember um 10 Uhr im Gemeindesaal. In gemütlicher Atmosphäre bei Kaffee, Tee und Knabberien startet gegen 10.30 Uhr die Vorführung. Der Eintritt ist frei, Spenden sind willkommen. Um Anmeldung unter Telefon 0431 / 685342 wird gebeten.



FLENKER BESTATTUNGEN



*Wünsche erfüllen
für einen besonderen Abschied*

**Wir sind jetzt auch in
Kronshagen für Sie da!**
› Kieler Straße 63B

Zeit und Raum im Heinrich Flenker Bestattungshaus
0431/593310 | www.flenker-bestattungen.de

Freg doch Mr.U!

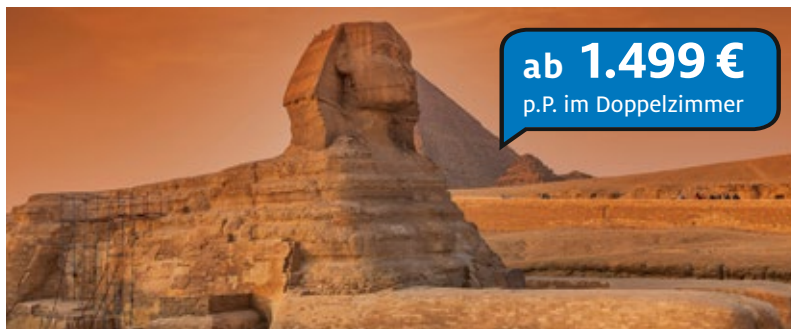
Erfahren Sie **alles** rund um das Thema **Zahnersatz**

- ➔ ausführlich
- ➔ verständlich
- ➔ kostenlos!

U

**PETER
USINGER**
Zahntechnik-Kiel GmbH
Ringstraße 21 | 24114 Kiel | 0431 | 56 10 20





Ägypten - Auf den Spuren Kleopatras

14-tägige ADAC Mitgliederreise Ägypten

- ❖ Flug ab/bis Hamburg inkl. Rail & Fly-Ticket 2. Kl.
- ❖ 7 Nächte Nilkreuzfahrt auf einem Premiumschiff in einer Doppel-Außenkabine, inkl. VP an Bord
- ❖ 3 Nächte in Kairo in einem 4-Sterne-Hotel, inkl. ÜF
- ❖ 4 Übernachtungen im 5-Sterne KaiSol Romance Resort Sahl Hasheesh, inkl. AI
- ❖ Deutschsprachige Reiseleitung vor Ort
- ❖ **Reisetermine:** Januar - März 2023
- ❖ **ADAC Mitgliedervorteil:** Ausflug zu den Pyramiden von Gizeh, zur Sphinx und vieles mehr im Wert von 200,- €

Jetzt im ADAC Reisebüro Kiel buchen!

Saarbrückenstr. 54 • 24114 Kiel

T 0431 660 21 146 • reise@sho.adac.de

Veranstalter: DERTOUR, eine Marke der DER Touristik Deutschland GmbH, 60424 Frankfurt am Main

ADAC



Kennenlernen erwünscht

Neue Quartiersmanagerin Julia Pohl

Julia Pohl ist die neue Quartiersmanagerin vom „Lübschen Dreieck“. Das heißt, sie ist Ansprechpartnerin für Sie und alle, die ihren Lebensmittelpunkt in dem Dreieck rund um das AWO-Servicehaus am Lübscher Baum haben und gerne etwas ändern wollen.

„Wir können gemeinsam Ihre Ideen für den Stadtteil umsetzen“, verkündet sie. Zudem bietet sie aber auch soziale Beratung und die Weitervermittlung an andere Einrichtungen an.

Die Sprechzeiten sind jeden Dienstag von 10–12 Uhr im AWO-Servicehaus Lübscher Baum 6 in 24113 Kiel. Sie finden das Büro im Eingangsbereich des Servicehauses, gegenüber der Briefkästen. Alternativ können Sie unter 0173/5324160 einen individuellen Termin vereinbaren.

Julia Pohl ist Neu-Kielerin. Sie kommt ursprünglich aus Dithmarschen. „Ich habe in Magdeburg sowie Osnabrück studiert und bin froh, nun wieder im schönen Norddeutschland zu sein“, erzählt sie. „Da ich gerade noch dabei bin,

„Ich freue mich darauf, Sie und die Nachbarschaft kennenzulernen.“

Kiel und damit auch den Stadtteil kennenzulernen, kommen Sie gerne auf mich zu. Zeigen Sie mir Ihre Lieblingsecken und erzählen Sie mir, was Ihr Quartier, Ihr Stadtteil, Ihr Kiez ausmacht. Ich freue mich darauf, Sie und die Nachbarschaft kennenzulernen.“ CF

Die Professorenhäuser

Seniorenzentrum am Vieburger Gehölz

Tagespflege

Den Tag in Gemeinschaft genießen durch gesundheitsfördernde, musikalische und gedächtnisfördernde Angebote

Unterstützung durch qualifizierte Pflege- und Betreuungskräfte

*Gemeinsam speisen: Frühstück, Mittag, Kaffee
Fahrdienst*

Lernen Sie uns kennen, an einem kostenlosen Probetag!

Stiftung Kieler Stadtkloster

Professor Weber-Haus

Einrichtungsleiterin: Ann-Kathrin Hellwig

Brüggerfelde 1, 24113 Kiel, Tel.: 0431-64819-76

Mail: pwh@stadtkloster.de

SEIT 1257

Menschlichkeit ist unsere Stärke





Henschel + Böinig

Dachdeckerei GmbH & Co KG

www.henschel-boenig.de Hamburger Ch. 198
henschel-boenig@t-online.de 24113 Kiel

☎ 88 88 88 5

Gehirnjogging für Jung und Alt

Schachgemeinschaft Kiel trifft sich donnerstags im „Café unterm Kirchturm“



Im „Café unterm Kirchturm“ der Liebfrauenkirche gibts nicht nur dreimal die Woche nachmittags Kaffee, Tee und selbstgebackene Kuchen. Sie können sich dort jeden Donnerstagabend zum Schachspielen treffen.

Die Schachgemeinschaft Kiel existiert seit 1952. Dieses Jahr wurde das 70-jährige Bestehen mit einem festlichen Buffet gefeiert. Wobei: „Wir machen jedes Jahr ein Buffet zur Jahreshauptversammlung“, erzählt Bernd Daubitz.

Jahrelang hatte der Verein sein Stammlokal bei Kleinkes Eck in Gaarden. In der letzten Dekade zog die Schachgemeinschaft durch unseren Stadtteil. Erst waren sie länger im VfB-Heim an der Hamburger Chaussee, dann kurz in der Christlichen Schule (Diesterwegstraße) und seit November 2018 im „Café unterm Kirchturm“ (Krusenrotter Weg 35). „Jetzt haben wir den schönsten Ort, den der Verein je hatte“, freut sich Daubitz. „Die Miete ist erträglich, christlich sogar“, so der Kassenwart und Webmaster des Vereins. Die Homepage lautet www.schachgemeinschaft-kiel.info.

Der Verein ist einer von fünf Schachvereinen aus Kiel und der näheren Umgebung. Im Gegensatz zur „SK Doppelbauer“, die in der Bundesliga spielt, sind sie in der

untersten Klasse aktiv. „In der Bezirksliga treten Acht gegen Acht an, die bekommen wir nicht zusammen“, verrät der Vorsitzende Jürgen Siedentopf.

Das königliche Spiel

Was macht den Reiz des Schachspiels aus? „Das kann Jung gegen Alt spielen“, antwortet der Vorsit-



Bernd Daubitz und Jürgen Siedentopf eröffnen eine Schachpartie. Foto: Frahm

zende. „Man kann sich auch gut gegen Leute aus anderen Ländern oder Kontinenten messen.“ Für das königliche Spiel werden nicht viele Worte benötigt, sondern eher strategischen Denken. Bernd Daubitz konkretisiert das: „Ich tue etwas für mein Gehirn. So verbrauche ich durch die Gehirnaktivität unwahrscheinlich viele Kalorien.“ Weiterer Vorteil dieses Hobbies: Es kostet nicht viel Geld.

Alle, die etwas Schach spielen können, sind in der Schachgemeinschaft willkommen. „Wer das Spiel nicht beherrscht, dem werden wir es erklären“, verspricht Siedentopf und verweist auf ein Demobrett in Form einer Tafel.

„Wir freuen uns auf jeden, der Freude daran hat, Schach zu spielen oder es zu lernen“, lädt er ein:

„Schaut einfach rein, ob Euch unser Vereinsleben gefällt.“

Die Spielabende am Donnerstag im Café unterm Kirchturm dauern von 18 Uhr bis 21 oder 22 Uhr, nach hinten offen. „Jeder sucht sich einen Spielpartner. Man kennt sich oder lernt sich kennen“, erzählt Daubitz. Es sind auch vier Frauen mit von der Partie. „Wir spielen ausgewogen, dass man nicht die Lust am Schach verliert.“

Schachturnier zur Kieler Woche

Die Schachgemeinschaft ist Ausrichter vom Kieler Woche-Schachturnier. 48-mal hat der Verein dieses Turnier bereits ausgetragen. Da kommen internationale Gäste von den Schiffen sowie Gäste aus Stralsund und Schwerin, auch von der Bundeswehr und von anderen Schachvereinen.

Die eigentliche Schachsaison geht von Oktober bis Mai. In diesem Zeitraum finden einmal im Monat Mannschaftskämpfe gegen andere Vereine aus dem Schachbezirk Kiel statt.

„Leider haben wir – wie auch in anderen Vereinen – einen Mitglieder-schwund“, gesteht der Vorsitzende. „Viele Jüngere machen wohl lieber Computerschach“, mutmaßt Bernd Daubitz. „Dabei ist doch gerade das Spiel Mensch gegen Mensch das, was den Reiz ausmacht. Der Schachcomputer macht die besten logischen Züge, nicht die menschlichen“, sagt er. „Und dann sind da noch die sozialen Kontakte. Wir schweigen uns nicht an, wir schnacken auch.“

Die Schachgemeinschaft hatte mal eine Jugendmannschaft mit zwölf Jugendlichen. Das würden sie am Krusenrotter Weg gern wieder aufleben lassen. Daher ruft der Vorsitzende alle Interessierten auf, sich einen Ruck zu geben, um sich per Mail (sg-kiel@t-online.de) zu melden oder einfach donnerstags um 18 Uhr vorbeizukommen. CF

*bezogen auf den Basis-Tarif, bei Kunden ohne Pflegegrad.



Ho,ho,ho,
Weihnachten steht vor der Tür und Sie haben noch kein Geschenk für Ihre Liebsten? Schenken Sie Sicherheit: mit dem **ASB Hausnotruf!**

Bei Abschluss bis 31.01.2023 sind die ersten 2 Monate **kostenlos!***

Arbeiter-Samariter-Bund Regionalverband Kiel

Hamburger Chaussee 90 • 24113 Kiel
Fax 0431/661 65 99 • info@asb-kiel.de • www.asb-kiel.de

ASB Arbeiter-Samariter-Bund
Wir helfen hier und jetzt.

Arndt Immobilien

30 Jahre Erfahrung

Von der Bewertung bis zur Übergabe in einer Hand – denn Hausverkauf ist Vertrauenssache!

Frank Arndt e.K.
Kaufmann in der Grundstücks- und Wohnungswirtschaft

Flintbek **Kiel**
Telefon (04347) 23 98 Telefon (0431) 640 16 80

www.fa-immobilien.de · info@fa-immobilien.de

Immo Scout24

Experte
Seit 2006



links: „Wie gehts?“ steht übersetzt auf diesem Blatt. Dazu werden schwedische Leckereien gereicht.

unten: Diana und Celina aus der 12a zeigen, was sie im Judo drauf haben.

Fotos: Tatjana Fischer



Weltreise mitten in Hassee

Gemeinschaftsschule mit gymnasialer Oberstufe veranstaltete Schulfest als Weltbasar

„Es wurde mal wieder Zeit für ein schönes Schulfest. Wir als weltoffene und Vielfältigkeit lebende Schulgemeinschaft haben uns für dieses Jahr etwas ganz Besonderes überlegt“, so die Planungsgruppe.

Alle Klassen der Jahrgangsstufen 5-13 präsentierten auf dem Schulfest jeweils ein Land. Die Schülerinnen und Schüler durften sich selbst aussuchen, welches Land das sein sollte. So erzählte Tim aus der 12a: „Ich habe in der Coronazeit angefangen, Japanisch zu lernen und da Dina und Celina aus meiner Klasse Judo machen, habe

ich sie gefragt, ob sie mitmachen.“ Gemeinsam stellten sie Japan dar. In Polen las die 15-jährige Elisa polnische Märchen vor: „Meine Mutter ist Märchenerzählerin in einer Kita. Sie brachte mich auf die Idee. Es scheint gut anzukommen.“ In Kenia kam eine echte Massai zu Besuch. Die Kinder und Jugendlichen wurden eingeladen, sich mit buntem Schmuck und Tüchern wie eine Massai zu fühlen. „Wir behalten gerne unsere Traditionen. Wir sind sehr stolz. Bunter Schmuck gehört einfach dazu“, erzählte Diana Lekoyiet, eingehüllt in schöner, bunter Kleidung.

Bei jedem Land gab es etwas Anderes zu entdecken. Ob beim Spa-

ziengang durch Portugal, Eintritt per Visum in Nordkorea, frittierte Bananen in Ghana oder selbstgemachtes Kräutersalz in Frankreich. Italien überzeugte durch leckere Cantuccini.

Einige Klassen legten den Schwerpunkt auf die Nachhaltigkeitsziele der Agenda 2030. So wurde z. B. informiert über die Abholzung des brasilianischen Regenwaldes, fair gehandelte Produkte aus Costa Rica, soziale Ungleichheit in den USA und vieles mehr. Der Weltbasar wurde so zu einem Mix aus Spaß und Bildung. Insgesamt wurden 35 Länder präsentiert.

Der Verein der Schule „GemS Hassee – Helfen macht Schule e.V.“,

der Projekte zu Bildung, Erziehung und Toleranz im Sinne des Völkerverständigungsgedankens unterstützt und eine Partnerschaft mit der Sandpiper International School in Kenia unterhält, war mit einem eigenen Infostand präsent. Die Schülerinnen und Schüler sammelten fleißig Spenden, die jeweils zur Hälfte den Verein unterstützen und in die Klassenkassen fließen.

Auch der Förderverein „Freundeskreis e.V.“ war mit einem Café auf dem Schulfest präsent. Und das „BEI - Bündnis Eine Welt e.V.“ war zu Gast. Es gab ein Glücksrad, an dem die Gäste ihr Wissen über die UN-Entwicklungsziele unter Beweis stellen konnten. TF



Koch, Bolz, Timm, Anders & von Heyer
Steuerberater Partnerschaftsgesellschaft mbB
Ringstraße 50, 24103 Kiel, Telefon: 0431 67009-0
info@stb-kiel.digital, www.steuerberater-kiel.digital

➔ IhreSteuerberater.digital

Digitale Buchführung und adé Pendelordner? Hier sind Sie richtig!

Wir sind persönlich für Sie da. Steuerberatung ist Vertrauenssache.

Wir wünschen Ihnen ein friedliches Weihnachtsfest und ein gutes neues Jahr!



Tragende Hilfen gesucht

Beim Ausfall von Fahrstühlen bietet ASB Trage- und Transporthilfe an



Foto: ASB

Der Arbeiter-Samariter-Bund in Kiel ist durch die Firma Vonovia beauftragt, bei Fahrstuhl ausfall den Mieterinnen und Mietern mit körperlichen Einschränkungen den Alltag zu erleichtern.

schultes Personal. Natürlich werden die ersten Einsätze gemeinsam mit erfahrenen Helferinnen oder Helfern absolviert.“ Die Transporte erfolgen in der Woche und sind tagsüber. Die Tätigkeit wird vergütet. Sie gibt den Mitarbeitenden ein gutes Gefühl, etwas Sinnvolles zu tun, da ohne diese Hilfe die Betrof-

Es gibt den Mitarbeitenden ein gutes Gefühl, etwas Sinnvolles zu tun. Ohne Hilfe könnten die Menschen ihre Wohnung nicht verlassen.

fenen die Wohnung bis zur Reparatur der Fahrstühle nicht verlassen könnten. Interessierte wenden sich an den ASB-Regionalverband Kiel in Hassee, Hamburger Chaussee 90 unter Telefon 0431 / 661650.

Zu unseren Aufgaben gehört „Zes, mit einem elektrischen Raupentragestuhl die Betroffenen aus der Wohnung vor die Tür und dann nach dem Termin wieder sicher in die Wohnung zu bringen“, erzählt ASB-Geschäftsführer Wolfgang Mainz. Weitere Aufgaben sind die Hilfe beim Transport von Einkäufen in die Wohnung, wenn die Menschen zwar noch eigenständig mobil sind, aber das Gewicht des Einkaufs nicht tragen können oder die leichte Unterstützung und Absicherung beim Gehen. „Für diese Aufgabe suchen wir Unterstützung“, so Mainz. „Es erfolgt eine Einweisung durch ge-

PSD TerminGeld

der sichere Hafen für Ihre Geldanlage

Auf einen Blick:

bis zu
2,20 %
 p. a.

- Mindestanlagebetrag von 2.500 Euro
- Zinssatz von bis zu 2,20 % p. a.*
- jährliche Laufzeit von 1 bis 5 Jahren
* begrenztes Kontingent

Weitere Informationen erhalten Sie unter
www.psd-kiel.de/termingeld

PSD Bank Kiel eG

Eggerstedtstraße 9, Kiel
 Angelburger Straße 22, Flensburg
 Rathausplatz 11, Henstedt-Ulzburg

0431/9 825 125
www.psd-kiel.de

Jetzt Termin buchen unter
www.psd-kiel.de/termin

WIR DIENEN IHRER LEBENSQUALITÄT.

- Teamgeist • Professionalität • Freude
- Gutes Arbeitsklima • Spaß • Weiterqualifikation
- Flexible Arbeitszeiten • Schnelle Karriere

Bock auf Veränderung?!

Bewerben Sie sich bei uns als
Pflegfachkraft (m/w/d)
 Wir freuen uns auf Sie!

Bewerbungskontakt:
 Haus am Holunderbusch · Krummbogen 80a · 24113 Kiel
 Telefon 0431 6404-14 · Nadine.Tiekenheinrich@alloheim.de

www.alloheim.de



Im Boxzentrum Kiel, von links: Arton (Coach), Alexej, Mirko, Lukas, Nico, Michael, Leon, Muhammad, Celine, Max (Coach)

Fotos: Manuel Puderbach



Selbstbewusstsein trainieren

VfB Kiel eröffnet Boxsparte und startet erfolgreich bei Landesmeisterschaften

Der VfB Kiel ist ein Verein mit über 100-jähriger Tradition. Auf dem Sportplatz Waldwiese gab es früher nicht nur Fußballspiele vor tausenden von Zuschauern, sondern auch Boxschaukämpfe – u.a. mit Max Schmeling.

Heute knüpft der Verein an alte Zeiten an. Fast 70 Jahre nach Auflösung der Boxsparte startet der Verein für Bewegungsspiele (VfB) Kiel nun eine Kooperation mit dem Boxzentrum Kiel. Dort am Tonberg erzählen der Betreiber Michael Neumann und der Vereinsvorsitzende Nico Florean von ihren neuen Plänen.

Immer offen für neue Ideen

Nico Florean war schon „immer offen für neue Ideen“, wie er verrät. Um ihn versammelt sitzen mehrere Aktive, die sich als eingeschweißte Gemeinschaft präsentieren. „Micha kam auf mich zu. Ich habe den Verein und er die Boxer und Boxerinnen“, führt Nico aus. Er selbst ist von Kindesbeinen an Mitglied und spielt leidenschaftlich Fußball. „Wir als VfB sind daran interessiert auch mehr Sparten anzubieten, und das passt einfach“, ist er überzeugt. Der Verein möchte nun vermehrt das Interesse bei Kindern und Jugendlichen wecken.

Die Zukunft ist jetzt

Von der Idee der Boxsparte sei er sofort begeistert gewesen. Der VfB-

ler machte im Vorstand Werbung dafür und überzeugte die Mitglieder. Er stellt die Frage in den Raum: „Wer bietet sowas schon an?“ Auf kurzem Dienstweg wurde alles eingeleitet und die Eingebung von Michael Neumann, der die Boxer und Boxerinnen in Kiel unter dem Dach des Boxzentrums und dem VfB Kiel vereinen wollte, trug Früchte. Die Athleten und Athletinnen traten in den Verein ein und so bekam der VfB Kiel endlich wieder eine Boxsparte.

Der Pokal für Holger

Der langjährige Boxtrainer Holger Sass konnte die ersten Erfolge nicht mehr selbst miterleben. Er verstarb Anfang Mai. Die im September gegründete Boxsparte heimste gleich



beim ersten großen Event (Landesmeisterschaft) einige Pokale ein. „Alle haben zusammengehalten. Es war immer sein Wunsch, nochmal diesen Pokal zu holen“, gibt Michael Neumann zu verstehen. Hier habe

FRÖHLICHE WEIHNACHTEN

Wir wünschen allen Mitgliedern, Bewohner*innen, befreundeten Unternehmen und Handwerksfirmen friedliche Weihnachtstage im Kreise Ihrer Familien und ein erfolgreiches, glückliches und vor allem gesundes Jahr 2023!

WOGÉ | Wohnungs-Genossenschaft Kiel eG
 Gerhardstraße 27a | 24105 Kiel | Tel.: 0431 / 5 70 67-0
 info@woge-kiel.de | www.woge-kiel.de

WOGÉ
 Wohnen zwischen Nord- und Ostsee

WOHNMOBIL-CENTER

Am Wasserturm

Wir kaufen

Wohnmobile + Wohnwagen

03944 – 36160

www.wm-aw.de

kostenlos und unverbindlich
ein Angebot anfordern

QR-Code
scannen

man „viele feine und junge Menschen zusammen. Das hier ist wie eine Familie“, sagt er stolz. Während er dies kundtut, nicken die Boxer im Hintergrund.

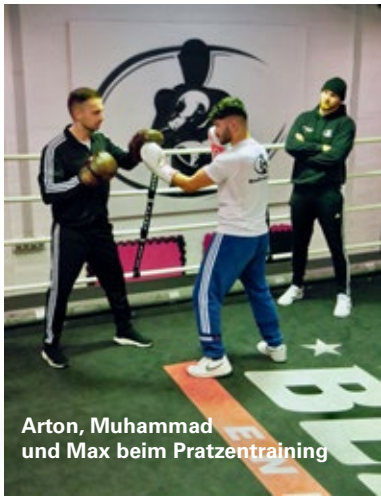
Boxzentrum besteht seit 2015

Die vorherige Boxhalle in Krons- hagen musste abgerissen werden. „Jetzt baue ich mir selbst eine Box- halle“, dachte sich Michael Neu- mann. Die Lagerhalle am ehema- ligen Güterbahnhof Tonberg stand leer. Der Betreiber habe sich gleich einen Plan gemacht und hat grund- sätzlich „keine Angst vor neuen Dingen“. Der seit 28 Jahren selbst- ständige langjährige Fußballer und Boxer hat Ideen, die er direkt in die Tat umsetzt.

Durchhaltevermögen gelernt

Der Weg von Leon (22 Jahre) steht sinnbildlich auch für andere Kin- der. Seine Vorbilder sind Tyson Fury und Canelo Álvarez. Der letztgenannte mexikanische Boxer wurde häufig wegen seiner hellen Hautfarbe und seiner roten Haare gemobbt.

Ein Gefühl, das Leon nur zu gut kennt. Seine Lehrerin traute ihm nichts zu, weder im Schulunter- richt noch beim Sport. Durch das Boxen hat er Disziplin und Durch- haltevermögen gelernt. Voller Stolz konnte er seiner Lehrerin von da- mals berichten, dass er seinen Weg gefunden hat. Nicht nur beim Bo-



Arton, Muhammad und Max beim Pratzentraining

xen. Nun studiert er BWL an der Fachhochschule Kiel.

Früher galt er als sehr impulsiv. Heute hingegen ist er viel gelas- sener geworden. „Der Boxsport war bei uns vor dem Fernseher ein Familienevent“, sagt er. Im Okto- ber bei den Landesmeisterschaften wurde er zum besten Boxer gekürt.

Das Team gibt ihnen Stärke

Beim Gespräch mit den Beteiligten fühlt man den Teamgeist. Im Ring sind die Boxer und Boxerinnen allerdings auf sich allein gestellt. Die Trainer schaffen es, die jungen Menschen zu motivieren und zu bestärken. Lukas (25) wollte schon immer boxen. Seit vier Jahren tut er dies. Seine ersten drei Kämpfe gewann er allesamt. Die „mentale Stärke“ sei entscheidend.

Alexej (19) boxt seit acht Jahren. Sein damaliger Nachbar Sergey nahm ihn mit zum Training. Des- sen Sohn ist gleichzeitig sein Kum- pel. „Ich habe einfach sehr viel Spaß am Boxen“, sagt er lächelnd. Celine (19) konnte bei der Landes- meisterschaft sogar die deutsche Vizemeisterin im Finale schlagen.

Ein Lächeln als Belohnung

Der 17-jährige Muhammad fuhr Mitte November nach Köln und nahm an der deutschen U18-Mei- sterschaft teil. Der Boxsport sei zwar mit „hartem Training ver- bunden“, aber er ist „stets hoch- motiviert“. Alles war für ihn neu. Seine Freunde waren beim ersten Kampf dabei. Für ihn war es am Anfang schwer, weil er niemanden enttäuschen wollte. Das Lächeln seiner Familie sei für ihn „Beloh- nung genug“.

Sein Trainer Arton stellt ihn im- mer perfekt ein. „Er gibt mir im- mer wertvolle Tipps, sagt mir was ich kann und ich versuche das alles umzusetzen“, versichert er. Er denkt nicht viel über seinen Gegner nach und setzt den Fokus auf sich.

Jugendliche sind willkommen

Gerade für Kinder und Jugendli- che ist der Sport im Verein und der Zusammenhalt eine große Hilfe bei der persönlichen Entwicklung. Die Gefahren von heute von zu viel sozialen Medien, falschem Frustab- bau außerhalb des Sports und die immens stark gewachsene Spiele- industrie sind allgegenwärtig. Hier beim VfB Kiel und im Boxzentrum können sich Kinder und Jugen- dliche allein und im Team behaup- ten. Gerade das Gemeinschaftsbild zeigt die hohe Motivation.

Training an drei Tagen die Woche

Training ist am Montag, Mittwoch und Freitag – für Jugendliche von 16 bis 17.30 Uhr, für Erwachsene von 17.30 bis 19 Uhr. MP

Stena Line

30.12.2022 – 01.01.2023

Stechen Sie mit uns über

SILVESTER

in See und lassen Sie sich an Bord verwöhnen.

AB €336*

Inklusive 2 Übernachtungen an Bord, 2x Frühstücksbuffet, Silvesterbuffet inkl. Bier, Tischwein, Softdrinks und Kaffee/Tee oder 3-Gang-Festmenü, große Silvesterparty mit Programm, Musik und Tanz, Mitternachtssekt und Berliner sowie ein Tag in Göteborg.

Jetzt buchen auf www.StenaLine.de oder (0180) 60 20 100**.

* Preis pro Person in einer Standard 2-Bett-Kabine (Betten übereinander) bei Vollbelegung inkl. Hafen- und Umweltgebühren.

** 20 ct./Anruf aus dem dt. Festnetz. Bei telefonischer Buchung zzgl. € 15,- Buchungsgebühr.

Stena Line Scandinavia AB, Danmarksterminalen, 40519 Göteborg, Schweden

Demenz-WG auf Hof Hammer

Nächster Neubau im Inklusiven Wohnquartier eröffnet

Die Einrichtung einer Demenz-WG auf dem Gelände des Hofes Hammer und der Ausbau des Glasfasernetzes in Russee waren die Hauptthemen der letzten Sitzung des Ortsbeirates (OBR) Russee/Hammer/Demühlen.

Am 1. November eröffnete die Demenz-WG „Hof Hammer“. Bis zu zwölf Mieterinnen und Mieter, die in unterschiedlichen Stadien an Demenz erkrankt sind, finden hier mitten im Grünen ein neues Zuhause. Jedes Appartement kann individuell gestaltet und mit eigenen Möbeln eingerichtet werden. Alle Wohnungen befinden sich im Erdgeschoss und sind mit Bad und einem Küchenanschluss ausgestattet. Die WG ist Teil eines „inklusi-ven“ Wohnquartiers, in dem Menschen mit und ohne Behinderung, Jung und Alt ebenso wie Familien und Singles zusammenleben. „Wir wissen, wie wertvoll die vertraute Umgebung, die gewachsenen Nachbarschaften und auch enge Kontakte zu Familie und Freunden sind. Mit unseren Wohngemeinschaften möchten wir es demenziell Erkrankten mit steigendem Betreuungsgrad ermöglichen, in ihrem gewohnten Quartier oder ihrem Stadtteil zu bleiben,“ erklärt Benjamin Seidel, Geschäftsbereichsleiter Senioren und Pflege bei der Diakonie Altholstein. Dabei sind die Demenz-WGs wie auf Hof Hammer



darauf ausgerichtet, die Selbständigkeit des Erkrankten möglichst lange zu erhalten.

Pflege- und Hauswirtschaftskräfte der Diakonie Altholstein sind sieben Tage die Woche rund um die Uhr vor Ort in der Demenz-WG und unterstützen das Zusammenleben der Mieter*innen in der WG. „Wir möchten mit unserer Arbeit eine Atmosphäre schaffen, in der sich die Bewohner*innen geschützt und aufgehoben fühlen,“ so Sarah Möbius, Pflegedienstleiterin der Diakonie Altholstein.

Wer sich über die Einrichtung informieren oder die Wohngemeinschaft durch ehrenamtliche Mitarbeit unterstützen möchte, findet vor Ort immer einen Ansprechpartner. Angedacht ist auch eine Kooperation mit örtlichen Institutionen wie der Uwe-Jens-Lornsen Schule, den Kindertagesstätten und dem SV Hammer.

Schäden geführt. Die im vergangenen Monat vom TNG-Bauleiter Marcel Heinath zugesagte Ortsbegehung mit Vertretern der bauausführenden Firma mih und der Stadt Kiel fand nicht statt. Auf Nachfrage des OBR-Vorsitzenden Winfried Jöhnk teilte Heinath schriftlich mit, dass nach Rücksprache mit der Stadt Kiel eine Begehung erst am Ende der Bauphase (erstes Quartal 2023) Sinn macht. Ein Entgegenkommen gab es mit 9 Uhr als späterem Arbeitsbeginn am Sonnabend.

Die Radlader fahren weiter unentwegt durch die kleine teils unbefestigte Straße Waldweg zu den im ganzen Stadtteil laufenden Kabelverlegungen. „Wir fühlen uns richtig im Stich gelassen mit unseren Problemen“, so die Bürger.

Kiel gemeinsam gestalten

Auch im Jahr 2023 werden durch den Fonds „Gemeinsam Kiel gestalten“ wieder von den Bürger*innen durchgeführte Projekte und Maßnahmen gefördert, die eine nachhaltige Aufwertung, eine Förderung von nachbarschaftlicher Zusammenarbeit und ein sicheres Zusammenleben zum Ziel haben. Anträge können ab sofort bis zum 17. Januar 2023 gestellt werden. Der Ortsbeirat Russee/Hammer/Demühlen wird voraussichtlich in der Februar-Sitzung über die eingereichten Anträge aus seinem Zuständigkeitsbereich beraten. Weitere Informationen unter www.kiel.de/gestalten. WJ



Die Erdarbeiten sorgen bei den Anwohnerinnen und Anwohnern für reichlich Ärger. Fotos: Winfried Jöhnk

Ausbau des Glasfasernetzes

Die in der Oktobersitzung begonnene Debatte über die nach Auffassung der Anwohner*innen des Waldweges nicht zumutbaren Belastungen durch den Ausbau des Glasfasernetzes wurde im November lebhaft fortgesetzt. Der zentrale Lagerplatz für Baumaterialien im Waldweg und der damit verbundene LKW-Verkehr hat bereits zu vielen

Wir beraten, wir planen, wir pflanzen und wir bauen!

Gestaltung von Gärten & Grünanlagen • Pflasterarbeiten, Verlegung von Beton- & Natursteinen • Zaunbau & Toranlagen • Hangbefestigungen • Erd-/Baggerarbeiten • Entwässerungsarbeiten jegl. Art • Terrassenbau & Holz im Garten • Rasenneuanlagen & Verlegung von Rollrasen • Pflege von Gehölzen, Baumfällarbeiten • Carportaufbau • Winterdienst u.v.m.



Garten- & Landschaftsbau Zühlsdorf
Inh. Andreas Zühlsdorf
Eiderbrook 117 • 24113 Kiel

Telefon: 0173 - 18 53 819
info@gartenbau-zuehlsdorf.de

www.gartenbau-zuehlsdorf.de

Der Naturfarben-Spezialist
Verkauf von Kreidezeit
Naturfarben.

BERND ZIEMUS
Maler- und Lackierermeister

Damaschkeweg 58
24113 Kiel

Tel.: 0431 95619
Fax: 0431 9719371

info@kieler-maler.de
www.kieler-maler.de

Entspannung im stressigen Alltag

Willkommen bei Kalajun, Deinem Yogastudio in Kiel-Russee

Beim Yoga geht es darum, unsere Gedanken zur Ruhe zu bringen. In das Hier und Jetzt einzutauchen. Und somit zu der Achtsamkeit uns gegenüber. Sich bewusst zu machen – beobachten, anstatt zu bewerten. Je mehr wir über uns bewusst wissen, je mehr wir in unserer Mitte sind, in uns ruhen – umso mehr Klarheit erhalten wir in unserem Leben.

Mein persönlicher Yoga-Weg startete – wie bei den meisten Frauen – mit der ersten Schwangerschaft vor gut 14 Jahren. Ich wollte mir und meinem Baby den bestmöglichen Start in das neue Leben schenken. Und damit habe ich mir langfristig ein Geschenk gemacht. Denn je mehr Trubel um mich herum ist, desto mehr kann mich Yoga wieder zentrieren. Und dazu reicht manchmal nur eine kleine, aber bewusste, Atempause.

Das bieten wir Dir an:

- » **Flexible 5er- oder 10er-Karten**, mit denen Du Dir Deine Stunden nach Deinen Bedürfnissen frei wählen und einteilen kannst
- » **Präventionskurse**, von der Krankenkasse bezuschusste Kurse, die wir zweimal im Jahr anbieten
- » **Verschiedene YogaStile**, Vielfalt und Einzigartigkeit in einem

- » **Business-Yoga**, mit dem Du Deinem Team hilfst, besser mit stressigen Situationen umzugehen
- » **Personal-Yoga**, eine individuell auf Dich abgestimmte Yogastunde
- » **Mama Blessing**. Schenke der werdenden Mama und ihrem ungeborenen Baby in einer innigen Runde von Freunden und Familie die volle Aufmerksamkeit mit liebevoll und individuell zusammengestellten Ritualen.
- » **Kakao-Zeremonien**. Verbinde Dich mit der Kraft Deines Herzens und lade so wieder mehr Liebe in Dein Leben ein.

Unser wunderschönes, lichtdurchflutetes Studio wartet auf Dich!

Lass die Harmonie und angenehme Wärme des Raumes auf Dich wirken. Unser Studio ist mit allem ausgestattet, was Du brauchst.

Jetzt im Advent warten ganz besondere Stunden auf Dich! Bald startet die besinnliche und gemütliche Weihnachtszeit. Na ja, so ganz gemütlich und besinnlich ist sie meist dann doch nicht. Es gibt doch vieles zu organisieren und vorzubereiten. Nimm Dir daher bewusst Zeit für Dich. Gönn Dir an den Adventssonntagen eine kleine Auszeit. Es erwarten Dich sanfte YinYoga-Sequenzen und ruhige Musik, mit denen Du die Weihnachtszeit noch entspannter erleben kannst – jeden

Mehr Informationen zu unseren Kursen findest Du auf unserer Homepage oder auf facebook oder Instagramm: @kalajunyoga
Foto: Kalajun



Adventssonntag von 10.30 bis 12 Uhr. Kommt vorbei und lernt uns kennen! Wir freuen uns auf Euch!

Julia Hansen



KALAJUN yoga & more!
Russee Weg 102
24109 Kiel
Telefon 0431 / 97 99 19 950
www.kalajun.de

GEMEINSAM KIEL GESTALTEN

FONDS VERGIBT BIS ZU
300.000 EURO

Jedes Jahr unterstützt die Stadt gemeinschaftliche Projekte in den Stadtteilen mit bis zu 25.000 Euro.

Mehr dazu auf: www.kiel.de/gestalten
Wenden Sie sich mit Ihren Ideen jederzeit auch an unsere Fraktionsmitglieder vor Ort.
Adressen unter: www.spd-kiel.de/die-fraktion

Kiel baut auf Solidarität

KONTAKT

0431 / 901-2527
spd-ratsfraktion@kiel.de
www.spd-fraktion-kiel.de





- Dr. med. dent. M. Krauß
- Zahnärztin J. Krauß
- Dr. med. dent. R. Hoffmann
- Zahnarzt P. Heldmann
- Zahnarzt R. Rudemann

IHRE ZAHNÄRZTE IN KIEL-RUSSEE



**WURZELKANAL-
BEHANDLUNG**



IMPLANTATE



SOLO-PROPHYLAXE



ALIGNER-THERAPIE



Praxis Russee ● ●
Rendsburger Landstr. 361 · 24111 Kiel
T 04 31 - 64 20 04 · F 04 31 - 64 20 14
empfang@praxis-rendsburger.de

 /zahnaerztekiel

Praxis Dietrichsdorf
Langer Rehm 11 · 24149 Kiel
T 04 31 - 20 20 24 · F 04 31 - 72 99 31 64
empfang@praxis-langerrehm.de

 /zahngesundheit.kiel

Von Kasperl bis zum Karussell

Weihnachtsmarkt der Betreuten Grundschule Russee am 14. Dezember

Der Weihnachtsmarkt in der Betreuten Grundschule Russee hat schon eine gewisse Tradition. Jahr für Jahr wird er größer und schöner.

Ein geladen sind alle Schülerinnen und Schüler der Betreuten Grundschule Russee mit ihren Eltern, Geschwistern und Großeltern. „Wir erwarten ca. 500 Besucher und freuen uns auf den Weihnachtsmarkt, den wir gemeinsam mit den Kindern verbringen dürfen“, so Andre Dabelstein-Schröder, Pädagogischer Leiter der BGR.

Termin ist am Mittwoch, dem 14. Dezember 2022, in der Zeit von 15 bis 18.30 Uhr. Wie üblich, beginnt es um 15 Uhr mit einer Theateraufführung in der kleinen Sporthalle. Zu sehen ist Walter Krefts Puppentheater mit Kasperl und dem Weihnachtsmann.

Anschließend können sich alle bei verschiedensten Attraktionen vergnügen: Karussell, Dosenwerfen, Fußball-Dart, Rodeo-Reiten und vieles mehr. Für den kleinen Hunger zwischendurch gibt es Bratwürste und Punsch – und das alles zu familienfreundlichen Preisen. Angekündigt ist auch ein Besuch des Weihnachtsmanns.

Wie jedes Jahr wird die Betreute Grundschule von vielen Unternehmen mit Geld- und Sachspenden unterstützt. Letztere werden bei der Tombola verlost.

Über weitere Unterstützung freut sich der Elternverein. Spenden können per PayPal an spenden@betreute-grundschule-russee.de

gesendet oder auf das BGR-Konto DE91 2105 0170 1004 2164 36 bei der Förde Sparkasse überweisen werden. CF



Den Kindern der Betreuten Grundschule wird beim Weihnachtsmarkt einiges geboten.

Fotos: BGR



Weihnachtslieder singen

Am dritten Adventssonntag (11. Dezember) findet ein Weihnachtsliedersingen auf dem Friedhof Russee statt. Wer Freude am Gesang mit anderen hat, ist herzlich dazu eingeladen. Treffpunkt ist um 15 Uhr beim Tannenbaum an der Kapelle auf dem Friedhof, Rendsburger Landstraße 445.

Zweimal Adventskaffee

Seit vielen Jahren fahren Mitglieder und Gäste der Claus-Harms-Kirchengemeinde zu einem Weihnachtsmarkt. Am 2. Dezember wird wieder ein Versuch gestartet. Geplant ist ein Besuch auf dem Stockseehof mit einer Kaffeepause auf der Hinfahrt.

Am 12. Dezember ist der traditionelle Adventskaffee im Gemeindehaus in Russee geplant. Für beide Veranstaltungen wird um Anmeldung im Gemeindebüro gebeten. Der Kostenbeitrag für die Fahrt beträgt 25 Euro. Für den Adventskaffee werden Kuchen Spenden angenommen.

Mittwochsvortrag

Wird in Dänemark auch jeden Tag ein Türchen aufgemacht? Diese und andere Fragen zu „Weihnachten in Dänemark“ beantwortet Annie Lander Laszig am 21. Dezember. Der Bildervortrag in der Begegnungsstätte beginnt um 10 Uhr.

Wir wünschen unseren Kunden und allen Lesern ein schönes Weihnachtsfest und ein gesundes Jahr 2023!

HOLLER -Autolackierung.de

Boninstraße 20–24
Ringstraße 81
Telefon: 0431/ 618 47
und 0431/ 67 11 41
www.Holler-Autolackierung.de

Über 75 Jahre Qualität in Kiel!
Ihre Werkstatt des Vertrauens

PRAXIS BALLHAUS

- ☞ Osteopathie
- ☞ Faszientherapie
- ☞ Darmgesundheit

David Ballhaus – Heilpraktiker
Russeeer Weg 45
24111 Kiel
Tel. 0173 44 6 44 35
www.praxis-ballhaus.de





Stolz zeigt Petra Heinrich eine der Spezialitäten der Kieler Handwerks-Bäckerei: das kunsprige Holzofenbrot 80/20 mit 80% Roggen.

Fotos: Carsten Frahm



Brote aus dem Holzbackofen

Der Brotmacher bietet besonders bekömmliche Dinkelbrote und leckere Butterkuchen

Dirk Schlüter ist Bäcker aus Leidenschaft. „Das ist ein wunderschöner Beruf“, schwärmt er mit strahlenden Augen. Das Bäckerhandwerk ist ihm quasi in die Wiege gelegt worden.

Sein Vater Horst Schlüter hat 1959 in Möltenort eine Bäckerei gegründet und war lange Obermeister. Dirk Schlüter selbst fing 1975 als Bäckerlehrling an. Inzwischen führt er den Familienbetrieb mit sechs Filialen. Neu eröffnet ist die Bäckerei in Russee am Rutkamp 1 / Ecke Rendsburger Landstraße. Auf der Außenwerbung steht groß „Der Brotmacher“, untermalt von züngelnden Flammen. Das hat seinen Grund. „Wir sind eine Holz-

ofen-Bäckerei“, betont der Inhaber. „Vor vier Jahren haben wir einen Holzbackofen angeschafft, um etwas Besonderes zu bieten.“ Spezialitäten sind das traditionelle Holzofenbrot 80/20 (mit 80 % Roggen und 20 % Weizen) sowie das etwas hellere Roggenbrot 60/40.

„Jede Bäckerei hat ihren eigenen Sauerteig“, verkündet Dirk Schlüter. Er selbst geht sogar noch einen Schritt weiter. Mit dem Artisan-Dinkelbrot spricht er Kundinnen und Kunden mit empfindlichem Magen an. „Früher gab es keine Brot-Unverträglichkeiten. Das liegt daran, weil sie viel längere Teigführungszeiten hatten. Also längere Zeiten, um Enzyme abzubauen“, so Schlüter. „Heute fängt der Enzymabbau im Magen an, worauf viele Menschen reagieren und

meinen, sie könnten kein Brot ab.“ Hier hilft Artisan, das 48 Stunden geführt wird. Wegen der längeren Herstellungszeit wird dieses Dinkelbrot nur mittwochs und freitags angeboten. „Probieren Sie es selbst mal aus“, lädt der Bäckermeister ein und möchte alle ansprechen: „Brot ist ein Grundnahrungsmittel. Das soll sich jeder leisten können. Daher kostet unser Artisanbrot nur 4,50 Euro das Kilo.“

Berühmt ist die Bäckerei Schlüter im Kieler Raum auch für ihren Butterkuchen. „Da geben wir uns Mühe mit“, bekräftigt Schlüter, der beiläufig erwähnt, dass er auch große Institutionen beliefert. Den Verkauf in der stilvoll eingerichteten Russeer Filiale übernehmen Petra Heinrich und Antje Lange. Ihr Sohn Steve Lange wohnt

übrigens in Russee und ist seit dem 1. August Bäckerlehrling.

„Der Brotmacher“ hat sieben Tage die Woche geöffnet: werktags von 7–17 Uhr, samstags von 7–12 Uhr und sonntags von 8–11 Uhr. Nur an Feiertagen ist zu. CF



Der Brotmacher

Rutkamp 1, 24111 Russee
Telefon 0431 / 66 74 99 70
www.derbrotmacher-baekerschlueter.de



Impressum

KIEL LOKAL

Carsten Frahm Verlag
Alte Eichen 1, 24113 Kiel
www.kiellokal.de
Tel. 0431/26 09 32 40
info@kiellokal.de

Redaktion:

Carsten Frahm (CF) v.i.S.d.P.,
Manuel Puderbach (MP), Winfried
Jöhnk (WJ), Vanessa Baade (VB),
Jens Uwe Mollenhauer (JM),
Tatjana Fischer (TF)

Anzeigenberatung:

Georg Dzierzon, Tel. 0431/26 09 32 46
dzierzon@kiellokal.de

Anja Holst, Tel. 0431/26 09 32 42
holst@kiellokal.de

Carsten Marks, Tel. 0431/26 09 32 43
marks@kiellokal.de

Es gilt die Preisliste Nr. 7/Januar 2019

Layout: Juliane Jacobsen

Druck: sh:z Schleswig-Holsteinischer
Zeitungsverlag GmbH & Co. KG,
Büdeldorf

Der Russee-Krimi

Erster Roman der Russeer Autorin Sylvia Gruchot: „Das Kleid so rot“

Sylvia Gruchot ist 57 Jahre alt, wohnt im Berliner Viertel in Russee, hat zwei erwachsene Töchter und ist von Beruf Deutschlehrerin. Zudem hat sie ein spannendes Hobby: das Schreiben.

Als Gründungsmitglied des Kieler Krimi Kartells (2018) hat sie bisher mehrere Kurzgeschichten in der Anthologie „Mörderische Kieler Förde“ im Gmeiner-Verlag veröffentlicht. Jetzt ist ihr erster Roman erschienen: „Das Kleid so rot“.

„Die Idee zum Buch ist etwas skurril“, erzählt Sylvia Gruchot gegenüber KIEL LOKAL. Die Anregung ist ihr auf einem Spaziergang mit dem Mischlingshund Rudi in den Grünanlagen beim Mühlenteich gekommen: „Eine andere Hundebesitzerin warnte mich: ‚Pass auf, da hinten läuft der Exhibitionist rum.‘ Dabei ist mir erst aufgefallen, wie einsam es hier ist.“

Solche Hunderunden sind zum Dreh- und Angelpunkt in ihrem Roman „Das Kleid so rot“ geworden. Das rote Kleid und damit die Opferrolle trägt allerdings keine erwachsene Frau wie sie, sondern ein kleines Mädchen. Wie fürchterlich, mögen Sie meinen. Das ist es wirklich. Doch die Autorin schafft es, dieses brutale Thema ganz ein-

fühlsam zu beschreiben. Alle ihre Charaktere sind so ausgeprägt, dass wir beim Lesen tief in deren Gedankenwelt einblicken können. Wichtiger als die Beweggründe des Serientäters, und das ist die Besonderheit an diesem Roman, ist die Darstellung der Opfer und deren Familien. Sylvia Gruchot verdeutlicht, welchen Scherbenhaufen die schrecklichen Verbrechen hinterlassen. Gleichzeitig kommt die Spannung nicht zu kurz, denn auch der Leser weiß lange nicht, wer der Täter ist.

Nicht zu vergessen bei den Charakteren ist die dreiköpfige Sonderkommission der Polizei. Wir erfahren nicht nur den aktuellen Stand der Ermittlungen, sondern auch die privaten Probleme, mit denen die beiden Polizisten und die alleinerziehende Kollegin zu kämpfen haben. Zu allem Überfluss gerät genau deren Tochter ins Visier des Täters. Ein Wettlauf gegen die Zeit beginnt – dramaturgisch gut umgesetzt durch einen Countdown, bei dem jedes Kapitel einem Tag entspricht.

Für Lokalkolorit im Krimi sorgen die Handlungsorte, die im näheren Wohnumfeld der Autorin liegen. „Vieles spielt sich in Russee ab“, verrät Sylvia Gruchot. „Wer sich auskennt, erkennt die Spreeallee.“ Neben dem eingangs erwähnten Naturschutzbereich am Mühlenteich führt sie uns auch zur

Der Debütroman der Deutschlehrerin Sylvia Gruchot aus Russee spielt in ihrem näheren Wohnumfeld.

Foto: Carsten Frahm



„Die Idee zum Buch ist etwas skurril – die Anregung kam auf einem Spaziergang mit dem Mischlingshund Rudi in den einsamen Grünanlagen beim Mühlenteich.“

Autorin Sylvia Gruchot



Moorteichwiese, zum Waldstück beim Tierheim Uhlenkrog, zum Falckensteiner Strand, aber auch ins sogenannte „Bullenkloster“ am Theodor-Heuss-Ring.

Der 248-seitige Kriminalroman (ISBN 9783910513037) ist für 13 Euro im dco-Verlag, im Buchhandel und bei Presse Zimmermann in Russee erhältlich. CF

Wir können den Wind nicht ändern, aber die Segel richtig setzen.

ARISTOTELES

KONRAD **SCHRÖDER** BESTATTUNGEN

Wir sorgen vor.

Gestalten Sie Ihren Abschied selbstbestimmt. Lassen Sie uns gemeinsam vorsorgen. Ihr „letzter Wille“ ist uns wichtig.

Wir sind für Sie da. Kätnerskamp 23 info@bestattungen-schroeder.de
Telefon 04347.90 43 990 24220 Flintbek www.bestattungen-schroeder.de

CARPOINT-KIEL

Jens-Peter Straach · Jan Kruse

WIR WÜNSCHEN FROHE WEIHNACHTEN UND EINEN GUTEN RUTSCH IN DAS NEUE JAHR 2023.

Speckenbeker Weg 156 · 24113 Kiel
Tel: 0431 - 69 02 18 37 · www.carpoint-kiel.de

Villa mit wechsellvoller Geschichte

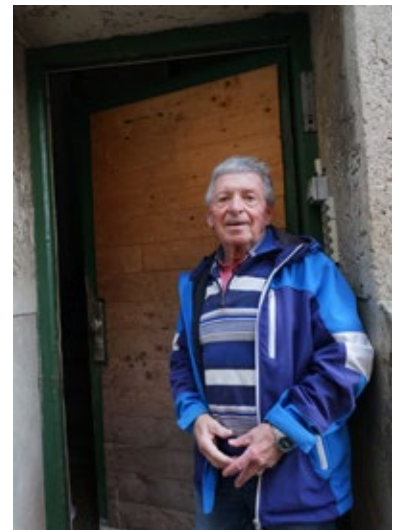
Besuch in der „Herberge für arbeitslose Pastoren“ in der Rendsburger Landstraße

Die Villa in der Rendsburger Landstraße 376 in Russee war bestimmt mal ein ansehnliches Anwesen. Doch seit Jahrzehnten verfällt hier alles mehr und mehr.

Der verwitterte Schriftzug „Beratungszentrum und Herberge für arbeitslose Pastoren“ macht neugierig. Doch es gibt mehr Gerüchte als fundierte Informationen über dieses Haus. Olaf Busack vom Geschichtskreis „Rund um den Russee“ hat es sich zur Aufgabe gemacht, die Hintergründe zu recherchieren. Herausgefunden hat er bisher, dass die Villa 1911 erbaut wurde und auch welche Betriebe dort bis 1984 tätig gewesen sind. Nachzulesen ist das im Geschichtsjournal Nummer 19.

Jetziger Eigentümer soll Thomas Göbell sein. Um seine Person ranken sich viele abstruse Geschichten. Da Busack mehr erfahren wollte, startete er einen Aufruf. Und er hatte Erfolg. Ein Bewohner gewährte ihm Einlass in dieses Gemäuer, das vom Ordnungsamt als einsturzgefährdet gilt. KIEL LOKAL hat ihn dabei begleitet und gibt hier vorab einen Stimmungsbericht.

Das Gelände ist abgeriegelt. Es ist umzäunt und zur Straße durch große Rolltore verschlossen. Als wir eintreffen, wird das linke Tor zur Seite geschoben. Mir fallen zuerst die Schilder an der Hausecke auf, die vor dem Betreten warnen.



Olaf Busack vom Geschichtskreis „Rund um den Russee“ konnte bei der Recherche über die im Jahr 1911 gebaute Villa mal einen Blick in das Gemäuer werfen.

Fotos: Carsten Frahm

Zwei warnen vor Hunden, die es hier tatsächlich gibt. Auf dem dritten Schild steht: „Dieser Bereich wird videoüberwacht“.

Unser Informant möchte weder fotografiert noch namentlich genannt werden. Er bittet auch darum, die Privatsphäre zu achten und nur unbewohnte Räume zu fotografieren. Doch dafür hat er brisante Informationen parat, deutet verschiedenste Betrügereien von Thomas Göbell an und nennt Kontaktpersonen, die Olaf Busack bei seiner Recherche ansprechen kann. Außerdem berichtet uns der



Bewohner von den Missständen im Haus. „Im Oktober letzten Jahres ist die Heizung kaputt gegangen“, erzählt er. Ein 30 Jahre alter Brenner, für den es angeblich gar keine Ersatzteile mehr geben soll. Für Wärme in seinem Wohnzimmer sorgt seitdem ein Elektroheizkörper.

Einen Heißwasserbereiter hat er sich selbst eingebaut. Sein Glück, dass er handwerklich begabt ist, doch an diesem Gebäude macht er nur noch das Notwendigste. „Ich will hier raus“, betont er. „Ich suche schon lange eine richtige Wohnung.“ Seine Hoffnung wäre, dass

Der Malermeister
Marcel Oldenburg



Beste Beratung & Umsetzung für Ihre Malerarbeiten, Fassadensanierung, Wand- und Bodengestaltung, Wärme-Dämm-Verbund-System, fugenlose Bäder

Malermeister Oldenburg GmbH
Eichkoppelweg 99, 24119 Kronshagen
Telefon 0431 / 21 91 63 04
www.mmkiel.de



Kybele E. Engel

Osteopatin (VOD)
Fachärztin für Anästhesiologie

OSTEOPATHIE
PRAXIS K. ENGEL

Erlenhorst 28 · 24111 Kiel · Telefon 0431 - 12 20 345
Mobil 0176 - 25 25 47 28 · www.osteopathie-engel.de



sich vielleicht jemand auf diesen Bericht bei ihm meldet. „Eine Ein- bis Zweizimmer-Wohnung würde mir schon reichen. Hauptsache raus hier.“

Um die Mißstände zu unterstreichen, führt er uns durch das herunter-

wohner öffnet ein Dachflächenfenster und zeigt auf den Schornstein. „Ich habe Angst, dass der beim nächsten Sturm runterfällt“, sagt er. Schnell wieder weg hier.

Auf dem Grundstück hinter dem Haus sieht es auch nicht besser aus.



Die leerstehenden Räume im Spitzboden geben ein erschreckendes Bild ab. Der Dielenboden ist eingebrochen, und der Schornstein könnte bald einfallen.

Im Gegenteil, das Hinterhaus sieht so baufällig aus, als würde es jeden Moment einstürzen. Das Dach und die Zwischendecke sind bereits eingefallen, die Mauern werden mit Balken abgestützt.

Während wir uns den Weg durchs Gestrüpp bahnen, erfahre ich, dass es schon Spekulanten gegeben haben soll, die eine Million für das Vorkaufsrecht geboten haben. Später höre ich die Mutmaßung, dass wir dieses Anwesen bald unter den Zwangsversteigerungen finden würden.

Was davon tatsächlich zutrifft, wird Olaf Busack herausfinden müssen. Ich bin mal sehr gespannt auf seine Ergebnisse, die in einem der nächsten Geschichtsjournale abgedruckt werden. CF

tergekommene Haus, zumindest durch die Räume, die nicht abgeschlossen sind. Hinter den Türen hortet sein Vermieter angeblich „Sachen, die kein Mensch braucht“, wie z. B. ausrangierte Möbel, verschmutzte Matratzen oder Paletten voll mit hartgewordenem Zement. Die Treppe zum Dachboden ist vollgestellt mit Gerümpel. Olaf Busack winkt ab, und so werfe ich exklusiv einen Blick in die „Zwergenwohnung“ unterm Walmdach. Hätte ich das mal lieber nicht gemacht. Ein erschreckender Anblick: Löcher in den Wänden, eine zerbrochene Fußbodendiele, Schmutz und überall Marderködel. Der Be-



Das Hinterhaus sieht so baufällig aus, als würde es jeden Moment einstürzen.

**BIETE ZIMMER –
SUCHE HILFE!**

Wohnen für Hilfe – Ein Projekt vom Studentenwerk SH

Telefon: 0431. 8816-314

Unterstützt durch

studentenwerk.sh

Schlüsselfertiges Bauen

Malereibetrieb

Fassaden-Wärmedämmung

Neubau – Umbau – Ausbau

Bauunternehmung

Dachdeckerei

Tischler- + Fliesenarbeiten

Bürgermeister-Carstens-Ring 8 · 25560 Schenefeld
Tel. 0 48 92 / 899 490 · www.rath-gmbh.de





**LANDHAUS
KÜCHE**

Für gutes Essen ist gesorgt

Ganz gleich in welchem Alter – es ist immer ein schönes Gefühl zu wissen, dass für ein heißes Mittagessen gesorgt ist. Bestellen Sie für sich oder einen lieben Angehörigen einfach telefonisch oder online unter www.landhaus-kueche.de

- ✓ Lieferung an 365 Tagen im Jahr
- ✓ Ohne Vertragsbindung
- 🔥 Heiß gebracht – an Bord fertig gegart

Tel. 04 31 - 65 95 30 88 · www.landhaus-kueche.de
Mit Liebe gekocht. Mit Freude gebracht. Von **apetito**

Landhausküche – eine Marke der apetito AG, Bonifatiusstraße 305, 48432 Rheine



Spezielle Hasseer Geschenktipps

Historischer Kalender und zweite Auflage des Geschichtsbuchs „800 Jahre Hassee“

Der Geschichtskreis hat dieses Jahr zum Weihnachtsfest zwei Geschenktipps für die Hasseer Bürgerinnen und Bürger vorbereitet.

Jüngst erschienen ist ein Wandkalender voller historischer Ansichtskarten. Sie zeigen Kiel-Hassee in der Zeit vor rund 100 Jahren. Die Motive stammen alle aus der Sammlung von Wolfgang D. Kuessner. „In diesem Kalender sind die schönsten historischen Ansichtskarten aus Hassee versammelt“,

sagt er. „Alles Bildraritäten, die einen guten Eindruck des alten Hassees vermitteln.“ Viele der Kalenderbilder sind im Buch „800 Jahre Hassee“ zu sehen. Zum Beispiel die Aufnahme der Hamburger Chaussee anno 1904 – mit Windmühle, Chausseebäumen, Kopfsteinpflaster und Straßenbahn. Oder die imposante Ansicht der 1946 abgerissenen Wald-Erholungsstätte mitten im Vieburger Gehölz. Als Kalenderbilder kommen die Motive noch besser zur Geltung und bleiben einen ganzen Monat lang im Blick.

Kiel. Sailing.City.
Kiel

Kieler Silberdraht

Telefonangebot für Senior*innen

Kostenloser Ansgedienst zu den Themen Pflege, Finanzen, Ehrenamt, Nachbarschaftstreffe ...

**Hören Sie mal rein:
Tel. 901-7800**

kiel.de/aelterwerden

Torsten Piepereit
Zahnarzt

**Im Kontor
Neumeimersdorf**

Grot Steenbusch 32
24145 Kiel

Telefon 0431 . 3 64 49 99
Fax 0431 . 3 64 49 97

Threema ID U56P35KJ

Kieferorthopädie
Prophylaxe
Prothetik
Ästhetische Zahnmedizin

**Zahnarztpraxis
PIEPEREIT**

www.zahnarztpraxis-piepereit.de



Es sind aber auch Fotos dabei, die der Geschichtskreis bisher noch nicht veröffentlicht hat. Dazu zählen eine Innenaufnahme des stillvollen Bahnhofshotels, die erste THW-Handball-Mannschaft von 1925 und das frühere THW-Vereinslokal „Unter den Linden“. Der historische Hassee-Kalender im Format 21 x 25 cm kostet 12,90 Euro. Die Druckmenge ist auf 300 Stück limitiert.

Neue Auflage des Hassee-Buchs
Limitiert ist auch die zweite Auflage des Buchs „800 Jahre Hassee“. 200 Stück wurden nachgedruckt. Die neue Auflage ist inhaltlich verbessert und ergänzt. „Dank vieler Hinweise unserer Leserinnen und Leser konnten wir einige Sachverhalte präziser formulieren und sogar Fehler korrigieren“, gesteht der Geschichts-

kreis-Vorsitzende Carsten Frahm. „Vereinzelt wurden auch bessere Fotos platziert. Jetzt ist das Buch perfekt.“ Insgesamt umfasst das Hassee-Buch 23 Kapitel mit 400 Fotos und Abbildungen. Das 256-seitige Buch (ISBN 978-3-00-072688-0) ist für 24,90 Euro über den Buchhandel erhältlich, unter anderem bei Hugendubel im CITTI-PARK, in der Bücherstube Flintbek oder bei Presse Zimmermann in Russee. Zudem auch bei der Apotheke im REWE-Center und im Büro von KIEL LOKAL. Die genauen Adressen stehen auf der Homepage der Vereins: www.geschichtskreis.de. „Wer noch kein Hasseer Geschichtsbuch im Haus hat, sollte jetzt zuschnappen“, empfiehlt Frahm. „Oder Sie machen damit Ihren Lieben eine Freude zum nahenden Weihnachtsfest.“



Haustechnik
Matthias Kleinert e.K.
Pötterweg 3, 24145 Kiel,
T. 431 2593489-7
team-kleinert-kiel.de

Badsanierung und Heizungs-/Sanitärtechnik

BEI UNS BEKOMMEN SIE ALLES AUS EINER HAND.
SCHAUEN SIE AUF UNSERE WEBSITE:
WWW.TEAM-KLEINERT-KIEL.DE

Onyx Rohr- und Kanal-Service GmbH
Ihr kompetenter und umweltfreundlicher Partner für ganz Schleswig-Holstein für

- Rohrreinigung
- Dichtheitsprüfung

Tel. 0431 / 56 34 32
365 Tage - 24 Stunden einsatzbereit!

Braunstraße 11
24145 Kiel Ein Unternehmen von

HOYER

Dein Energiepartner vor Ort

Energie-Service Kiel
Bunsenstraße 3
24145 Kiel

Tel. +49 431 70533 70

Wilhelm Hoyer GmbH & Co. KG

Hier findest du unsere Partner:



- | | | | |
|------------------------|---|------------------------|----------------------------------|
| 1. REWE CENTER | 10. Ladenfläche provisionsfrei zu vermieten
TEL: 0160/91338769 | 17. Sanitätshaus Bahr | 25. meine Bäckerei von Allwörden |
| 2. Orion | 11. Pauls Grill | 18. The Coast Barber | 26. Rossmann |
| 3. Schmuckoase | 12. Pizza Fresh | 19. TexClean Reinigung | 27. K&K Schuhe |
| 4. Post & Lotto | 13. Förde Sparkasse | 20. Apollo Optik | 28. Apotheke |
| 5. New York Nails | 14. Center Döner | 21. Campus Suite | 29. Sun Point |
| 6. Ernstings Family | 15. Vodafone | 22. Decathlon | 30. PSD-Bank |
| 7. Avis Autovermietung | 16. Klinck Dein Friseur | 23. Takko | 31. DHL Packstation |
| 8. Feinkost | | 24. Asia Restaurant | |
| 9. Reisebüro | | | |

Für dich geöffnet: Montag bis Samstag von 7 bis 22 Uhr

Mach
deine Welt
ein bisschen
feiner.



Mit festlichen Angeboten
von REWE Feine Welt.



10FACH °P
auf REWE Feine Welt!*

So funktioniert's: Coupon zusammen mit (mobiler)
PAYBACK Karte an der Kasse vorlegen.
* Bedingungen und weitere Infos unter: rewe.de/coupons

REWE



Gültig vom 01.12.2022 bis 24.12.2022

PAPIERCOUPON NUTZEN

10FACH °P
auf den gesamten Einkauf!*

So funktioniert's: Coupon zusammen mit (mobiler)
PAYBACK Karte an der Kasse vorlegen.
* Bedingungen und weitere Infos unter: rewe.de/coupons

REWE



Gültig vom 12.12.2022 bis 17.12.2022

PAPIERCOUPON NUTZEN

Der
Weihnachtsmann
besucht dein
REWE Center
Kiel

Lerne ihn und seine Helfer
persönlich kennen!
Damit du ihn auch nicht verpasst,
scanne den QR-Code, wähle dein
REWE Center aus
und vereinbare einen Termin.

Am 16.12.
von
10 bis
13 Uhr



**REWE
CENTER
KIEL**
Dein Markt



KW 48 Gültig vom 01.12. bis 24.12.2022

Druckfehler vorbehalten.

Winterbeker Weg 44 • 24114 Kiel



Die REWE-App
Alle Angebote
immer dabei.

rewe.de

Opa hat Demenz

"Opa, wir gehen heute zum Dom".

"Ja, ich weiß, der Papst ist in Rom."

"Opa, hast Du verstanden, was wir machen?"

"Natürlich, was fragt ihr denn für Sachen!"

Opa sitzt im Sessel, warm und weich.

Dieses Möbelstück ist sein kleines Reich.

Liebevoll wird er von der Familie gepflegt,
ob er rüdelos umhergeht oder sich legt.

Opa war nicht immer so,

aber seine kleine Welt macht ihn zufrieden und froh.

Die Familie ist um ihn herum

und nimmt seine Ausraster nicht krumm.

Manchmal hat er mit Farben seine Not.

Sein grüner Pulli ist für ihn dann rot.

Das wird auch von allen anderen so gesehen.

Wenn Opa nur da ist, das ist doch schön.

Er lächelt und verbreitet Zufriedenheit

und ist immer zu einer Dürftlichkeit bereit.

Die Kleinen sitzen auf seinem Schoß.

Was machten sie ohne den Opa bloß?

Er wird von allen sehr geliebt,

auch wenn er mehr nimmt, als er jetzt gibt.

Wenn sich das Leben im Alter verdreht.....

Wer vorbereitet ist, dem Opa versteht.

Informationen über Demenz gibt es viele.

Sie bringen den Wissensstand zum Ziele.

Der Opa wusste früher für alles einen Rat.

Jetzt schreitet die Familie alleine zur Tat.

Dem Opa wird mit Liebe gedankt.

Er ist ja nicht dusselig, sondern leider erkrankt.



Foto: Carsten Fiehm

Saltatio Mortis spielten letztes Jahr vor 3.000 Fans in Neumünster. Diesmal kommen In Extremo und Blind Guardian als Headliner.



Foto: In Extremo, Kai Swillus



Foto: Blind Guardian

Mittelalter trifft auf Heavy Metal

Walhalla-Festival am 10. Dezember in der Holstenhalle Neumünster

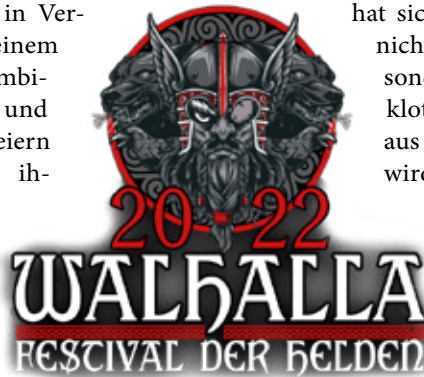
Was im Dezember 2021 bereits fulminant begonnen hat, findet nun am 10. Dezember 2022 in den Holstenhallen Neumünster seine Fortsetzung.

Mit einem ausgeklügelten Konzept wurde letztes Jahr ein neues Mittelalter / Wikinger-Festival ins Leben gerufen, das sich spontan in die Herzen der Festivalbesucher eingebraunt hat und bereits nach seiner Erstauflage nicht mehr aus der norddeutschen Eventlandschaft wegzudenken ist. Das „Walhalla – Festival der Hel-

den“ bietet exakt das, was der Name verspricht: Mächtige und epische Klänge in Verbindung mit einem imposanten Ambiente. Wikinger und Walküren feiern zusammen mit ihren Helden, um ausgelassen das Leben und die Gemeinschaft zu zelebrieren. Für ein paar Stunden dem Alltag und den Sorgen entfliehen, um mit Gleich-

gesinnten in Ekstase zu verfallen. Der Veranstalter Kai Michelmann hat sich vorgenommen nicht zu kleckern, sondern nur zu klotzen. Und genau aus diesem Grund wird 2022 noch eine Schippe draufgelegt, um noch mehr Hochkaräter der Szene auf die Bühnenbretter der Holstenhalle in Neumünster zu schicken. Niemand Geringeres als

Blind Guardian und In Extremo führen den Reigen als Doppelheadliner an und werden von weiteren klangvollen Namen wie Fiddlers Green, Corvus Corax, Vogelfrey und Rauhbein am 10. Dezember unterstützt. Neben dem Bühnengeschehen in der Halle sorgen ein Mittelaltermarkt im Außenbereich, diverse Merchandise-Stände und weitere Aktivitäten dafür, dass keine Langeweile aufkommt. Tickets und weitere Infos zu diesem Wikingerspektakel gibt es auf www.walhalla-festival.de und auf www.eventim.de.



25% sparen!

Beratung • Aufmass • Montage

Neue Fenster lohnen sich doppelt. Jetzt staatliche Förderung nutzen und Heizkosten senken!*

Ihr Ansprechpartner in Kiel und Umgebung:
André Fertig - Tel. 01 71 / 7 64 31 45

kiel.rekord.de



Europas modernstes Müllheizkraftwerk

Serie mit Archivfotos aus dem Kieler Süden:
Teil 47 über den Baubeginn der Müllverbrennungsanlage vor 50 Jahren

Im Online-Fotoarchiv des Kieler Stadtarchivs schlummern so manche Zeitdokumente vor sich hin. Diesmal haben wir dort Bilder vom Bau der Müllverbrennungsanlage vor 50 Jahren entdeckt.



November 1972: Beginn der Bautätigkeiten für die Müllverbrennungsanlage im Heizwerk Süd am Theodor-Heuss-Ring 30. Der Rohbau steht.

**HIER KÖNNTEN
IHRE FOTOS STEHEN!**

Wenn Sie auch alte Aufnahmen haben, die Sie hier vorstellen möchten, rufen Sie uns an:

Telefon 0431 / 26 09 32 41



Februar 1973: Richtfest am Rohbau mit Richtkranz am Baukran. Im Hintergrund das Hochhaus an der Rendsburger Landstraße.

Fotos: Stadtarchiv Kiel

FAMILIE
& DAHEIM

*Täglich ein frisch gekochtes
Mittagessen*

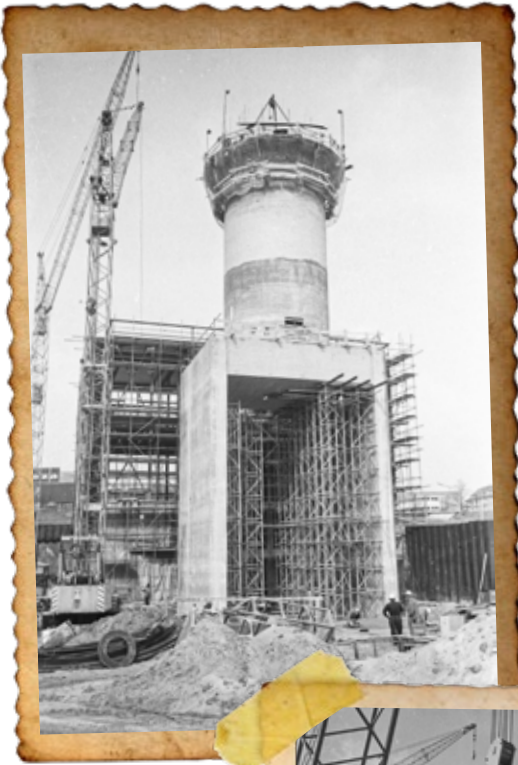


Ohne
Geschmacks-
verstärker

- Täglich 7 leckere Menüs zur Auswahl
- Eine vegetarische Menülinie
- Wochenend- und Feiertags-Versorgung
- Keine Vertragsbindung und kein Mindestbestellzeitraum
- Wechselnde Spezialitäten in unseren Aktionswochen

Meyer Menü
LIEFERT LECKER

Probieren Sie es aus: Telefon **0800-150 150 5**
oder im Internet unter **www.meyer-menue.de**



März 1973: Der Schornstein wird gebaut. Im fertigen Zustand erreicht er eine Höhe von 108 Metern.



Mai 1973: Die Heizkessel kommen. Jeder der beiden Kessel wiegt 70 Tonnen und muss mit einem speziellen Autokran bewegt werden.



Mai 1974: Erneutes Richtfest an dem nun schon deutlich fortgeschrittenen Neubau.

Auktions- und Pfandhaus am Exer

unkompliziert Bargeld!

Gold-, Silber- und Brillantschmuck | Uhren | Notebooks | Handys | Smartphones | Spielekonsolen | Fernseher | Kameras | Silberbesteck | Gold- und Silbermünzen | Bruchgold | Zahngold



Goldankauf

Sofort Bargeld
je 1 gr. Goldbarren 999
bis zu 56 Euro



Überbrückung finanzieller Engpässe ohne Verschuldung. Diskret. Ohne Schufa-Auskunft oder Gehaltsnachweis.

Exerzierplatz 8 | 24103 Kiel

Tel. 0431/982 658 64

info@pfandhaus-nordstern.de

www.auktionsundpfandhaus.de



Juli 1974: Blick vom neuen Fernmeldeturm. In der Bildmitte der im Jahr 1667 errichtete Theodor-Heuss-Ring.



Oktober 1974 Einbau von zwei je 60 Tonnen schweren Filtern, die den Staub aus den Abgasen herausfiltern. Die Kieler Müllverbrennungsanlage ist die erste derartige Anlage in Europa, die über eine Rauchgaswaschanlage verfügt



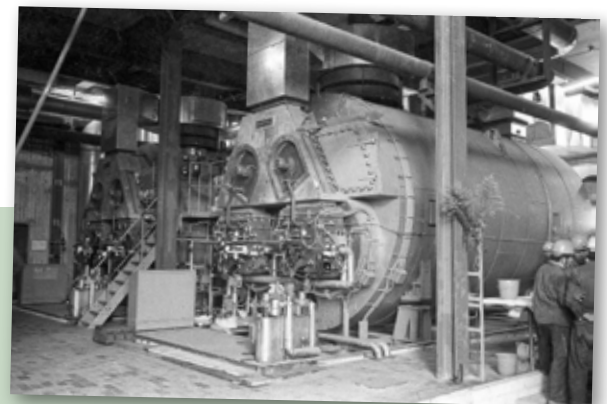
Die Sport-Reha-Kiel GmbH sucht zur Verstärkung ihres Teams im Citti Park Kiel eine/n

Physiotherapeut/in (m/w/d) in Teilzeit/Vollzeit.

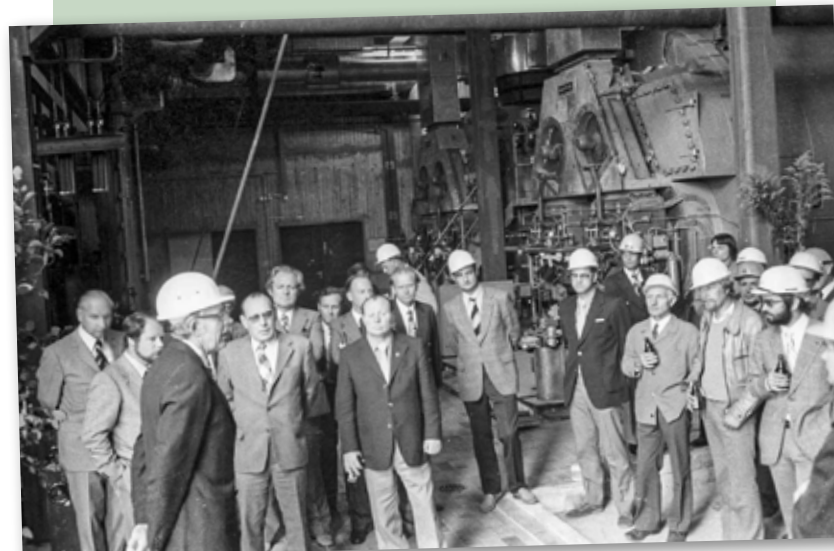
Unser Standort ist sehr gut angebunden und bietet ein freundliches, abwechslungsreiches Arbeitsumfeld. Wenn Sie Lust haben in einem kleinen, kompetenten und aufgeschlossenen Team mit Entwicklungschancen zu arbeiten, freuen wir uns auf Ihre Bewerbung.

Ihre Unterlagen senden Sie bitte an:

Sport-Reha-Kiel GmbH, z. Hd. Herrn Rathjen,
Mühlendamm 1, 24113 Kiel
E-Mail: sport-reha-citti-park@sport-reha-kiel.de



September 1974: Abnahme der Kesselanlage durch den Technischen Überwachungsverein (TÜV). In der Heizanlage sollen pro Stunde jeweils 7,5 Tonnen Müll verbrannt werden.





November 1975:
Greiferkran über dem Müllbunker.



November 1975: Europas modernstes Müllheizkraftwerk versorgt etwa 2.000 Wohnungen mit Wärme und Warmwasser. Die Anlage ist seit Juli 1975 Tag und Nacht in Betrieb und erfüllt alle Anforderungen des Umweltschutzes.

November 1975: Vom Leitstand aus wird die gesamte Anlage geregelt und überwacht.



November 1975: Verbrennungsrückstände (Schlacke) werden als Wegebbaumaterial mit Lastwagen abtransportiert.



ZUSAMMEN

ENERGIE SPAREN.

JETZT!

Die MVK leistet mit
Grünem Strom und Grüner
Wärme aus Abfall einen
wichtigen Beitrag für die
Energiesicherheit in Kiel.

Grüner Strom und Grüne Wärme aus Abfall

mvkiel.de



Weihnachten in der Nachkriegszeit

Kindheitserinnerungen
von Gisela Brendel
über die schönste Zeit
des Jahres

„Weihnachten“, das Wort roch nach Bratäpfeln, nach Zimt und Vanille, nach gerösteten Mandeln, Heimlichkeit und emsiger Arbeit, nach liebevollen und verschmitzten Blicken, nach verschlossenen Türen, nach Papiergeraschel und nach unsagbarer Freude!

Weihnachten! Der Zauber, der über diesem Wort lag, begleitete meine vier Jahre ältere Schwester Ilse und mich – Gisela – durch unsere unbeschwertere Kindheit. Wir hatten ein liebevolles und schönes Zuhause in der Saarbrückenstraße 177. Weihnachten aber übertraf alles! Es begann schon in der Adventszeit, während unsere Mutter in der kleinen Küche stand und ein Backblech Plätzchen nach dem anderen aus dem Ofen holte. Alle wurden hübsch dekoriert. Die verunglückten wurden zum sofortigen Verzehr freigegeben. Und so hielten wir Kinder uns in dieser Zeit auch öfter in der Küche auf,

um einen guten Anteil an diesen Plätzchen zu bekommen. Auf der „Hexe“ – das ist ein kleiner runder Ofen mit Einlegeringen – verhiess die Pförtchenpfanne Leckerer oder es wurde Schwarzbrot geröstet, das sich nach außen wölbte und die Mitte für eine Portion Butter freigab, die sich schnell auf dem warmen Brot verteilte. Eine Köstlichkeit! Tannengestecke kamen in die Zimmer und wurden hübsch dekoriert. Zu diesem Zwecke hatte unsere Mutter bereits Zweige mit Hagebutten und ähnlichem im Herbst getrocknet. Aber auch der Adventschmuck aus früherer Zeit wurde sorgsam aus dem Seidenpapier genommen und auf den Tannen verteilt. Die Fensterbank bekam eine dicke Schicht Tannen, die wir Kinder selbst gestalten durften. Es wur-

de ein buntes Durcheinander mit Lieblings-Weihnachtsmännern und einer Weihnachtsfrau, die irgendein Verwandter aus Amerika mitgebracht hatte und die von den Besuchern immer besonders bestaunt wurde.

Wir Kinder – vornehmlich ich – wurden immer aufgeregter. Unsere Mutter versuchte dies dadurch einzudämmen, dass sie uns mit kleinen Kuchenpäckchen zu den Nachbarn schickte, die in jedem Jahr bereits auf ihren Anteil warteten. Manchmal hörte man diese Leute schon vor Advent fragen: „Frau Benz, backen Sie in diesem Jahr

wieder ihre herrlichen Plätzchen?“, was natürlich hieß, dass auch sie es nicht abwarten konnten.



Weihnachten bei Familie Benz in Hassee, Saarbrückenstraße 177. Die kleine Ilse vor dem Gabentisch.

Fotos: Sammlung Gisela Brendel



Wir machen, dass es fährt

Reparatur aller Marken HU/AU
Klimaservice • Autoglas • Lackierung und
Karosserieinstandsetzung



Autodienst Menzel GmbH

Saarbrückenstraße 143 · 24114 Kiel · Tel. 04 31/64 17 57
www.autodienst-menzel.de

Frohe Weihnachten und
einen guten Start
ins Jahr 2023.





Bevor die Besucher kamen, wurde ein Weihnachtsgesteck aus Tannen, Engelshaar und Lametta an der Tür angebracht. Das war das äußere Zeichen dafür, dass wir uns auf Freunde und Bekannte eingestellt hatten.

Einen Tag vor Heiligabend wurde ich regelmäßig krank und bekam hohes Fieber. Die Anspannung war für mich einfach zu groß. Unser alter Doktor Müller aus der Gärtnerstraße, der seine Besuche stets mit seinen beiden Dackeln machte, wusste Rat: „Die Aufregung ist für die Deern einfach zu groß. Sie braucht keine Arznei. Geben Sie ihr schon ein Geschenk. Dann ist sie wieder gesund“, sprach’s, verschwand in der Küche, schaute

ten, machte ich ihnen immer einen Strich durch die Rechnung. Das Singen vor dem Tannenbaum nach dem Anzünden der Kerzen musste um einige Strophen verkürzt werden, weil ich ständig ungeduldig am neuen Kleid meiner Mutter zog und endlich zur Bescherung übergehen wollte. Ich konnte nichts sehen, da der Tisch mit einem großen Tuch abgedeckt worden war. Selbst das Ertasten einiger Teile war nicht möglich und endete meistens mit einem strafenden „Gisela!“. Nur Weihnachten hörte sich mein Name so hart an.

Ilse und ich hatten von unserer Großmutter jeweils an unserem ersten Weihnachtsfest einen gläsernen Vogel mit langem, seidigem



in die Töpfe und naschte von den Plätzchen. Er war ein Arzt der alten Schule mit einem hervorragenden Wissen – nicht nur auf medizinischem, sondern insbesondere

Einen Tag vor Heiligabend wurde ich regelmäßig krank und bekam hohes Fieber. Die Anspannung war für mich einfach zu groß.

Schwanz bekommen, der noch von ihrer Mutter stammte. Diese Vögel bekamen im Weihnachtsbaum den schönsten Platz. Nach dem Singen vergewisserten wir uns, dass diese Vögel noch vorhanden waren und liefen zum Esszimmertisch, der zum Anlass der Bescherung ganz ausgezogen war. Das gab ihm mächtige Ausmaße.

Das Tischtuch wurde entfernt. Ein rotes Schleifenband teilte ihn in vier Teile. An dem jeweiligen Platz, den man sonst auch beim Essen einnahm, waren die Geschenke aufgebaut. Die Mutter bekam meistens etwas für den Haushalt, einen Umschlag mit Geld für einen neuen Haargarnhut oder neue Schuhe sowie einige kleine persönliche Sachen. Für den Vater gab es selbst gestrickte Pullover, Schals, Socken, eine neue Krawatte oder ähnliches und für alle einen Bunten Teller.

Für uns Kinder hatte der Weihnachtsmann mächtig tief in den Sack gegriffen. Aber bevor ausge-

Weihnachtsmarkt auf Gut Steinwehr

Tannenbaumverkauf - Kunst & Handwerk
Geschenkideen - Schmuck - Kinderkarussell
Strohburg - Punsch & Glühwein
Deftiges aus der Gutshofküche

1. + 2. + 3. Adventswochenende

Eintritt frei
Parken 3 €



samstags & sonntags
10 - 18 Uhr



Steinwehr 20 24796 Bovenau
www.himbeerhof.de 04357 / 241



WIR DIENEN IHRER LEBENSQUALITÄT.



Mit diesen Wünschen danken wir all unseren Bewohnern und Angehörigen, den Betreuern, den Mitarbeitern und ehrenamtlichen Mitarbeitern sowie unseren Kooperationspartnern für das angenehme Miteinander im Jahr 2022.

„Haus am Holunderbusch“ · Krumbbogen 80a · 24113 Kiel
T. 0431/64 04 11 · Nadine.Tiekenheinrich@alloheim.de

www.alloheim.de



„Ein starker Verein –
gemeinsam für Kiel!“
Seien Sie dabei.

Handels- und
Industriepark
Kiel-Wellsee e.V.

Eine fröhliche
Adventszeit

www.hip-kiel-wellsee.de



**Familienfoto von 1948:
Die Eltern Eugen und Annemarie
Benz mit ihren Töchtern Ilse und
Gisela.**

Fotos: Gisela Brendel



packt wurde, musste mein Vater immer noch einmal weg, „weil etwas vergessen worden war“. Wir wussten nicht, dass der arme Mensch im Keller verschwand, sich als Weihnachtsmann umzog und

ge Strafpredigt über sich ergehen lassen. Da es dem Weihnachtsmann unter seinem Bart und dem Flanelanzug recht warm wurde, bekam er von dem Weihnachtspunsch zu trinken. Da er ansonsten keinen Alkohol trank, stieg ihm dieser rasch zu Kopf.

Bevor ausgepackt wurde, musste mein Vater immer noch einmal weg, „weil etwas vergessen worden war“.

So kam es, dass er diesmal an der Tür lauter als sonst pochte, im Flur kicherte und von der Mutter ermahnt wurde. Er ließ sich erst einmal auf der Couch nieder und forderte uns auf, mit der Bescherung zu beginnen. Sein krankes Herz machte ihm zu schaffen. Wir Kinder sahen es nicht und versanken in unserer eigenen Kinderwelt voller Spannung und Freude.

zunächst zu dem Nachbarskind Elke ging, um diese zu beschenken. Diesmal war Elke aber nicht sehr artig gewesen und musste eine lan-

ge, die mir unser Vater schon vor



Gut Augustenhof

gut-augustenhof.de

Großes Weihnachtsbaumschlagen

**tägl. 26.11. - 23.12.
von 10 bis 17 Uhr**

- Weihnachtsbäume aus der Region
- Idyllischer Budenzauber
- Frisch gesägte Bäume auf dem Hof oder zum Selberschlagen
- Auch Fahrten mit Oldie-Trecker und Planwagen
- An den Wochenenden sorgen wir für Ihre Verköstigung.
- Und der Weihnachtsmann kommt!

P frei

Gut Augustenhof
DAS BESTE VOM GUTSHOF



Friedliche, frohe Festtage wünschen wir Ihnen! Gut Augustenhof · 24251 Osdorf · T 0 43 46 / 6 01 21 38



Auf der von den Eltern geerbten Kommode wird bis heute die Weihnachtskrippe aufgestellt und auch die Weihnachtspost gesammelt.



Jahren angefertigt hatte. In einer kleinen, geschnitzten Wiege lag ein neues Baby mit hellblauen Spitzenkleidern. Die Fenster der Puppenstube hatten neue Gardinen bekommen und das Sofa Kissen. Auf dem Küchentisch lag eine weiße Decke, die mit einem winzig kleinen Kreuzstichmuster versehen war. Alle Zimmer hatten neue Tapeten. Ich konnte mein Glück gar nicht fassen und fiel erst meiner Mutter und dann dem Weihnachtsmann, der vor Rührung feuchte Augen bekam, um den Hals. Und während ich ihn herzte und küsste, drehte ich mich zu meiner Schwester um, die einen Jauchzer der Freude ausstieß, weil die gewünschte Mundharmonika zum Vorschein kam.

Mit der heftigen Drehung riss ich dem Weihnachtsmann den Bart ab. Ich war ganz entsetzt, ihm so wehgetan zu haben, entschuldigte mich und streichelte den armen Kerl. Der aber lachte, weil er beim Lieblosen auch noch seine Plastikbrille verlor, die er mit einer losen Schleife hinter dem Ohr festgebunden hatte. An dieser Schleife war auch die Kapuze befestigt, die nun mitsamt den künstlichen Haaren dem Weihnachtsmann vom Kopf

war aber auch das Ende einer wunderschönen Zeit, die so voller Geheimnisse gesteckt hatte und nun der Entzauberung zum Opfer fiel. Das Weihnachtsfest ist noch immer schön. Meine Schwester und ich – mittlerweile 80 Jahre und älter – besitzen immer noch die kleinen Glasvögel, die in jedem Jahr Anspruch auf den schönsten Platz im

Nachdem der Weihnachtsmann enttarnt war, konnte er seine wärmenden Sachen ablegen und mit uns allen zusammen feiern.

Baum haben, egal ob nun gerade roter oder blauer Schmuck modern ist. Und jedes Jahr gibt es für die Familien einen Bunten Teller. Der Tisch wird vor der Bescherung mit rotem Schleifenband in die benötigten Teilstücke geteilt und mit einem Tischtuch abgedeckt. Und ich werde immer noch am 23. Dezember krank.



Festliche Wohlfahrtskarte des Vaterländischen Frauenvereins von 1914

rutschte und eine wohlbekannte Glatze zum Vorschein kommen ließ. „Der sieht ja aus wie Papa! Und wo ist Papa überhaupt?“, schrie ich entsetzt los. In all' der Freude und Anspannung war es mir gar nicht aufgefallen, dass unser lieber Vater nicht im Raum war.

Nachdem der Weihnachtsmann enttarnt war, konnte er seine wärmenden Sachen ablegen und mit uns allen zusammen feiern. Das

Unsere Eltern leben lange nicht mehr. Aber mein Mann weiß auch ohne Doktor Müller, womit sich mein Fieber senken lässt. Wir erzählen immer wieder die alten Geschichten von früher und sind dankbar für unser schönes Zuhause. Ein Zuhause ist nicht auf irgendeiner Landkarte zu finden. Es ist in den Herzen der Menschen, die wir lieben!

Gisela Brendel





DORIS HELDT
Wrangelstraße 27
24105 Kiel

Mobil 0177.33 30 310
Büro 0431.88 80 802
Mail doris@heldt.immo

IMMOBILIEN JETZT 360° VIRTUELL BESICHTIGEN!

Mehrfamilienhaus Mönkeberg/bei Kiel 5 WE, je mit direktem Außenzugang

Kaufpreis 1,7 Mio. €
Provision 1,19 %



Ehem. Hofstelle in Alleinlage am Ende einer Sackgasse // ca. 645 m² Wohnfläche, ca. 1 ha Land, laufend instand gehalten, Scheune 1992 umfangreich modernisiert, Masterwohnung frei // ca. 250 m² (EG und DachG) nicht ausgebaut // Garagen, Carports, Stellplätze, ca. 2,5 Km zum Strand




Energiebedarfsausweis:
181,15 kWh (m²*a) // Energieklasse F // Energieträger Öl
Warmwasser enthalten // Baujahr 1900 + 1946

Idyllisch gelegenes Einfamilienhaus auf kleiner Anhöhe in Eckerförde




Ruhige, sonnige Lage // 4 Zimmer, ca. 98 m² Wohnfläche // Vollkeller, ca. 940 m² Erbbaugrundstück Hanglage, kein B-Plan // vermietet seit 2014, Miete 500 € kalt/Monat zzgl. Heiz-/Nebenkostenvorauszahlung




Kaufpreis 355.000 €
Provision 3,57 %

Energiebedarfsausweis:
406,8 kWh (m²*a) // Energieklasse H
Energieträger Öl // Warmwasser enthalten // Baujahr 1963
aktueller Verbrauch: 1.500 l Öl/Jahr

// Inserate verlinkt auf der Homepage

#immobilienheldt
#lieblingsmaklerin #drohnenpilotin

www.heldt.immo



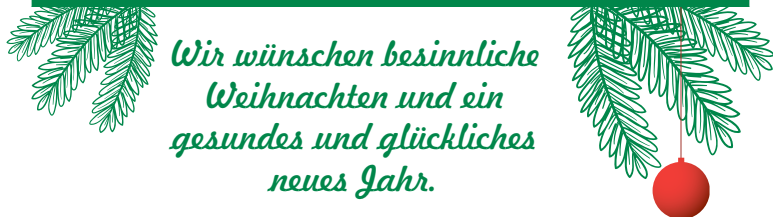
ab Sa., 3.12., tägl. ab 9 Uhr
Vorweihnachtlicher Ausflug für die ganze Familie
Punsch gratis **NEU: Kartenzahlung möglich**

www.reese-weihnachtsbaum.de

BAB - Abfahrt Blumenthal
an der L 318 (B4) Grevenkrug ☎ 0177/7283263



W. SIERWALD ING.
HEIZUNGSBAU GMBH



*Wir wünschen besinnliche
Weihnachten und ein
gesundes und glückliches
neues Jahr.*

Diesterwegstraße 33, 24113 Kiel, www.sierwald.de
Telefon und Notdienst (0431) 68 22 18

Für alle den Wunschbaum

Bei Reese wird der Weihnachtsbaumkauf zum Familienerlebnis

Die Geschmäcker sind bekanntlich verschieden, das gilt nicht zuletzt für den richtigen Christbaum zum Weihnachtsfest. Auf den Feldern der Familie Reese in Grevenkrug, direkt an der L318 (der alten B4) dürfte aber jeder seinen Wunschbaum finden.

Bei Reese-Weihnachtsbäume wird das Ausschauen zum Erlebnis für die ganze Familie. Hier können Sie sich unter tausenden markierten Bäumen den passenden auswählen und ihn vom Reese-Team sägen lassen oder selber zur Säge greifen. Auch bereits geschnittene Bäume werden angeboten. Neben der beliebten Nordmann-tanne bietet Reese auch Fichten an. Schmale Exemplare stehen ebenso zur Auswahl wie üppig bezweigte. „Vom Minibäumchen bis zum Sechs-Meter-Riesen – hier findet jeder seinen schönsten Baum“, sagt Hans-Ulrich Reese. Selbstverständlich wird der Baum transportfreundlich eingespitzt und kann angespitzt werden. Besonders wichtig ist es dem Reese-Team, weihnachtliche Stimmung zu verbreiten. Am Wochenende



schaud daher der Weihnachtsmann vorbei. Der Verkauf beginnt am Samstag, dem 3. Dezember. Die Verkaufsfläche A ist dann täglich von 9–17 Uhr bis einschließlich Heiligabend geöffnet. Weitere Impressionen gibt es in dem Imagefilm „Deinen Weihnachtsbaum erleben“ unter www.reese-weihnachtsbaum.de



HEIZUNG • SOLAR • SANITÄR • BÄDER

Meisterbetrieb
seit 1932




EINE BESINNLICHE ADVENTSZEIT UND EIN ERFOLGREICHES
SOWIE GESUNDES NEUES JAHR WÜNSCHEN WIR UNSEREN
KUNDEN, FREUNDEN UND GESCHÄFTSPARTNERN.




FRIEDRICH KRAMBECK OHG
INH. K. + K. SAKET
HELGOLANDSTRASSE 17
24113 KIEL

Tel.: 0431 - 68 68 47
Fax: 0431 - 68 60 16
info@friedrich-krambeck.de
www.friedrich-krambeck.de





Fotos: Haus Damiano



Ein paar besinnliche Stunden

Advents- und Weihnachtszeit bei der Liebfrauenkirche im Krusenrotter Weg

Weihnachten ist das Fest der Liebe. Diese Zeit wird in der katholischen Liebfrauenkirche (Krusenrotter Weg 35) gebührend gefeiert.

Adventlicher Samstagabend

„Sie sind herzlich eingeladen, mit uns einen geistlichen Vorbereitungsweg auf Weihnachten zu gehen, zum Beispiel durch das Adventslob mit Lichterfeier“, laden die Nonnen ein. „Besonders gestaltete Musik trägt zur Besinnlichkeit bei.“ Termine sind am Samstag, dem 3. und 17. Dezember, ab 18 Uhr.

Festmesse zum 25-Jährigen

Am 10. Dezember wird um 11 Uhr eine Festmesse anlässlich des 25-jährigen Professjubiläums von

Schwester Arockia-Mary gefeiert. Alle sind zur Festmesse, zu einem Teller Suppe und zur Dankandacht gegen 13.45 Uhr eingeladen. Um Anmeldung wird gebeten.

Adventssingen in der Kirche

Am 19. Dezember lädt der Freundeskreis Haus Damiano um 18 Uhr alle zum Adventssingen in die Liebfrauenkirche ein.

Weihnachtliche Festzeit

An Heiligabend (24. Dezember) findet um 16 Uhr an der Lebendigen Krippe im Klosterhof das Weihnachtslob statt. „Mit festlichem Gesang, Gebet und dem Weihnachtsevangelium stimmen wir uns auf das Weihnachtsfest ein“, sagt Schwester Maria Magdalena. „Und um 17 Uhr feiern wir die fest-

liche Christmette in der Liebfrauenkirche. Wir begehen die franziskanische Tradition, das Jesuskind feierlich zur Krippe zu begleiten.“ Am ersten und am zweiten Weihnachtstag ist jeweils um 9.30 Uhr das Festhochamt.

Klosterapfel-Zimtlikör

Aus den Früchten der Apfelbäume des Klostergartens hat der Freundeskreis des Gästeklosters einen Klosterapfel-Zimtlikör angesetzt. Dieser ist bei Veranstaltungen in der Liebfrauenkirche erhältlich, im Haus Damiano oder über den Freundeskreis (fk@haus-damiano-kiel.de). „Mit diesem Likör haben Sie in der Adventszeit einen guten Tropfen für sich selbst oder ein schönes Präsent für Ihre Lieben. So unterstützen Sie das Kloster.“

Andere Stunde mit Geigern

Die „Andere Stunde“ findet am 15. Dezember statt. Ab 17 Uhr treten die beiden Geiger Jakob Leitz und Leonhard Franz auf.

Ein Wärmeort im Winter

Das „Café unterm Kirchturm“ ist dienstags, donnerstags und freitags von 15–17 Uhr geöffnet. Angeboten werden Kaffee und selbstgebackene Kuchen auf Spendenbasis.

„An diesen Tagen ist jede und jeder herzlich willkommen, sich bei uns aufzuwärmen und eine gute Zeit zu genießen“, betont Schwester Maria Magdalena. „Wir möchten auch ein unkomplizierter, freundlicher Wärmeorte in diesem Winter sein. So leisten wir als katholische Kirche unseren Beitrag, um in dieser kalten Zeit behilflich zu sein.“ CF



Heimat-Siedlungsbau „Grünes Herz“ eG

Von-der-Goltz-Allee 45 · 24113 Kiel · Telefon 0431 681706
www.gruenes-herz-kiel.de



Wir wünschen unseren Mitgliedern
eine besinnliche
Weihnachtszeit
und alles Gute für das
Jahr 2023.

Öffnungszeiten Büro:

Mo. 16–19 Uhr · Di.–Do. 8–16 Uhr · Fr. 8–12 Uhr



Die große Auswahl zum Fest

Im REWE-Center am Winterbeker Weg finden Sie alles unter einem Dach

Weihnachten kommt immer schneller als man denkt. Da gilt es, noch Vieles zu besorgen. Wer die große Auswahl sucht, geht ins REWE-Center am Winterbeker Weg. Dort finden Sie alles unter einem Dach.

Im Eingangsbereich des REWE-Marktes werden Sie in der zweitbesten Blumenabteilung des Jahres 2022 aus ganz Deutschland empfangen. Hier entdecken Sie eine Vielzahl an schönen Sträußen und Gestecken. Diese zaubern bestimmt etwas weihnachtliche Atmosphäre in Ihre heimischen vier Wände und eignen sich auch gut zum Verschenken.

Weihnachtsgans oder Karpfen?

Weiter geht es durch die große Obst- und Gemüse-Abteilung zur

Käse- und Fischtheke. Hier erhalten Sie Fisch für jeden Geschmack. Wer möchte, auch den klassischen Weihnachtskarpfen. „Ihren Weihnachtsschmaus können Sie gern vorbestellen und pünktlich zum Fest abholen“, rät Moritz Breske. Das Gleiche gilt für Weihnachtsgänse, -enten und -puten aus der hauseigenen Fleischerei.

Premium-Marke „Feine Welt“

Der Marktleiter empfiehlt besonders die Premium-Eigenmarke „REWE Feine Welt“ mit saisonal wechselnden Kollektionen aus allen Abteilungen des REWE-Marktes. Rechtzeitig zu Weihnachten sind jetzt viele Delikatessen aus aller Welt erhältlich. Wer sparen möchte, findet auf Seite 23 einen Coupon für zehnfach Payback-Punkte auf alle Produkte aus dem Sortiment von „REWE Feine Welt“.

Edle Tropfen und bunte Teller

Den passenden Wein zum Menü gibt es in der Abteilung „Wein & Spirituosen“. Zur Auswahl stehen über 700 verschiedene Weine. Zudem 30 Sorten Wodka, jeweils 50 Sorten Rum und Gin, 70 Sorten Whiskey und anderes mehr. Was wäre Weinachten ohne leckere Christstollen, Lebkuchen, Spekulatius, Marzipan oder die Schoko-Weihnachtsmänner? Suchen Sie sich hier das Gewünschte aus.

Festliche Dekorationen

Auch im Non-Food-Bereich funktelt es bereits festlich. Für weihnachtliche Dekorationsartikel sind ganze Regalreihen eingerichtet voller schöner Dinge zur Verschönerung der Wohnung und des Weihnachtsbaums. Sie erhalten auch Kerzen, Lichterketten, Geschenkpapier und Glückwunschkarten.

Der Weihnachtsmann kommt am 16. Dezember

Am 16. Dezember hat sich der Weihnachtsmann in der Zeit von 10–13 Uhr im REWE-Center angekündigt. Wer mit ihm einen persönlichen Termin vereinbaren möchte, sollte den QR-Code auf Seite 23 einscannen.

Weihnachtsbaum-Verkauf

Zu guter Letzt weist Moritz Breske zudem auf die weiteren Mieter im Einkaufszentrum im Winterbeker Weg hin, die das breite Angebot komplettieren. Exemplarisch genannt sind hier die Schmuckoase, Decathlon, Reisebüro Sonnenklar, Apollo Optik, Ernstings Family, Orion, die Plaza-Apotheke und das Sanitätshaus Bahr.

Im Dezember findet draußen auf dem großen Parkplatz ein Weihnachtsbaumverkauf statt. CF



Arzneien, Gesundheitspflegemittel
Anmessen von Kompressionsstrümpfen
Kosmetik, Beratung



Wir wünschen
Ihnen frohe
Weihnachten und
ein gutes neues
Jahr!



Illustration: © Samson Götze (www.samson-illustration.de), Foto-Motiv: © Lukas Pietrzak



Das neunköpfige Chorsänger- und Musiker-Ensemble Gregorian Grace zelebriert den Gregorianischen Choral mit einzigartigen Stimmen und Klängen.

Fotos: Samson Götze (links), Lukas Pietrzak (oben)

„Sound of Silence“ im Kirchenraum

Gregorianische Sänger interpretieren Welthits am 30. Dezember in der Petruskirche Kiel

Meisterhaft, fast ehrfürchtig und mit viel Anmut, zelebriert das neunköpfige Ensemble den Gregorianischen Choral. Die in schlichte Mönchsgewänder gehüllten, renommierten Chorsänger und Musiker verfügen über beste Ausbildungen und jahrelange Konzerterfahrung.

Die Konzertgäste werden von wundervollen Stimmen und Klängen eingefangen. Angelehnt an die überlieferte christliche Gesangstradition der Antike, ertönen Kirchengesänge in lateinischer Sprache – mal geheimnisvoll, mal schier überwältigend.

Auf traditionelle Choräle folgen gregorianisch interpretierte Welthits wie beispielsweise „Hallelujah“ von Leonard Cohen, „Knockin’ on heaven’s door“ von Bob Dylan, „Sound of Silence“ von Simon & Garfunkel und Eric Claptons „Tears in Heaven“. Rein instrumen-

tal dargebotene Stücke runden das Programm ab.

Das sakrale Ambiente der Kieler Petruskirche bietet den passenden Rahmen für dieses eindrucksvolle Konzert. Gregorian Grace bieten mit „Arte Chorale“ eine Zeitreise des gregorianischen Gesangs – von der Antike bis in die Gegenwart. Karten für das zweistündige Konzert (inklusive 15 Minuten Pause) sind bei allen Vorverkaufsstellen bereits ab 27 Euro erhältlich.

Weitere Informationen auf der Webseite www.gregorian-grace.de

Konzertkarten zu gewinnen

Mit etwas Glück können Sie bei KIEL LOKAL Tickets gewinnen. Wir verlosen neunmal zwei Konzertkarten für Gregorian Grace am 30. Dezember in Kiel. Wer an dieser Verlosung teilnehmen möchte, maile an verlosung@kiellokal.de oder eine Karte an KIEL LOKAL, Alte Eichen 1 in 24113 Kiel. Der Einsendeschluss ist am 15. Dezember 2022. Der Rechtsweg ist ausgeschlossen.



AQUARIUM GEOMAR

Das Schaufenster zu maritimen Welten in Kiel

Aquarium GEOMAR

Düsternbrooker Weg 20, 24105 Kiel

Offen: ganzjährig 09:00 bis 18:00 Uhr
[Eingang an der Kiellinie]

Seehundefütterung: 10:00 und 14:30 Uhr
[außer Freitags]

Telefon: 0431 600-1637

kontakt@aquarium-geomar.de

www.aquarium-geomar.de





gregorian
GRACE

ARTE CHORALE
EUROPA-TOUR 2022

KIEL

PETRUSKIRCHE

30.12.22

FREITAG 20 UHR

„ÜBERWÄLTIGENDER
GESANG WIE AUS EINER
ANDEREN WELT!“

WWW.GREGORIAN-GRACE.DE



TAO

DRUM 2023

WORLD TOUR

KIEL • WUNDERINO ARENA

19.01.23 Do. 20 Uhr

Tickets und Termine: www.drum-tao.de

Lebendiger Adventskalender

Punschtrinken am 7.12. in der anna Russee

Dieses Jahr wird im Dezember im Stadtteil Russee wieder der Lebendige Adentskalender organisiert.

Beim Lebendigen Adventskalender können private Haushalte, Organisationen, Vereine und Geschäfte zwischen dem 1. und 24. Dezember ihr „Türchen“ öffnen, das heißt man trinkt beispielsweise zusammen vor der Haustür einen Becher Punsch. Wer mag, kann gern etwas zum Knabbern vorbereiten, wie selbstgebackenen Plätzchen. Und wenn gewünscht, kann

auch gemeinsam weihnachtlich gesungen werden.

Ziel ist, dass eine vorweihnachtliche Stimmung aufkommt und man bei Gelegenheit mal mit der Nachbarschaft ins Gespräch kommt.

Mit dabei ist unter anderem auch die anna (Anlaufstelle Nachbarschaft) im Rutkamp 77. Sie öffnet ihre Tür am 7. Dezember 2022 um 17 Uhr. Es gibt alkoholfreien Punsch und musikalische Begleitung. Alle weiteren Termine können Sie auf der Webseite www.lebendiger-adventskalender-kiel-russee.de einsehen.



Märchenerzählerin

Am 15. Dezember lädt die Begegnungsstätte der Michaelis-Kirchengemeinde um 18 Uhr ein zu einem Abend der adventlichen Besinnung mit Märchen und meditativen Tanz. Der Abend wird gestaltet von Margit Bornhöft und der Kieler Märchenerzählerin Brigitte Harkou. Der Gemeindesaal erstrahlt von den Lichtern der Advents-Spirale. Eine Anmeldung ist erforderlich unter Telefon 0431 / 685342.

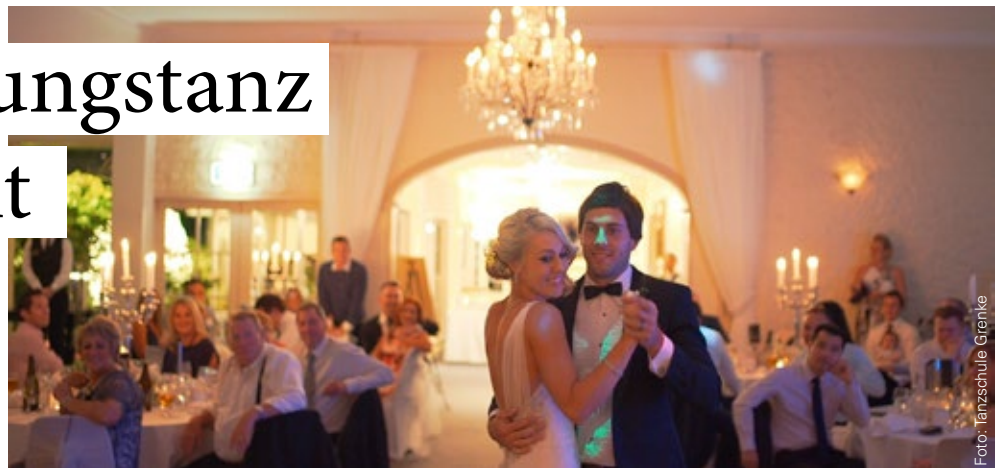
Adventskaffee

Die Anlaufstelle Nachbarschaft (anna) Hassee der Diakonie Altholstein und der Groschendreher – Kieler Bündnis gegen Altersarmut e. V. – laden zum gemütlichen Adventsnachmittag ein. Bei Kaffee und Kuchen wird am 25. November von 15–17 Uhr in der anna Hassee (Hamburger Chaussee 75) die Adventszeit eingeläutet.

ANZEIGE

Perfekter Eröffnungstanz für Ihre Hochzeit

Die Tanzschule Grenke hilft jedem Hochzeitspaar, das Tanzbein richtig zu schwingen



Die Tanzschule Grenke bietet am Standort Kiel in der Deliusstraße 3–5 und in Heikendorf am Teichtor 19 Kurse für den Hochzeitstanz an.

Der Eröffnungstanz wird mit Musik und einer Choreografie ganz nach Ihren Wünschen erstellt. „Weniger ist manchmal mehr. Viele Paare nehmen sich etwas viel zu Schweres vor, was dann für sie gar nicht immer gut umsetzbar ist“, erzählt Tanzlehrer Dirk Grenke. Gerade bei dem Eröffnungstanz ist

es wichtig, dass der Tanz zum Paar passt. Da ist manchmal etwas nicht ganz so Kompliziertes am Ende einfach schöner.

Das Angebot erstreckt sich vom Hochzeitstanzkurs, dem „Crashkurs“ mit jeweils vier Einheiten à 90 Minuten in der Gruppe bis hin zum privaten Einzelunterricht. So ist es möglich, dass Tanzen auf der eigenen Hochzeit mit Spaß genießen zu können. Die Zeiten beim Einzelunterricht sind völlig flexibel zu gestalten. Auch, dass der Unterricht bei Ihnen Zuhause stattfindet, ist möglich. „Der Unterricht Zuhause

wird meist von Paaren gebucht, die keinen Babysitter finden. So können die Kinder im Blick behalten werden, ohne dass man auf Unterricht verzichten muss“, teilt Dirk Grenke mit.

Alle Hochzeitsangebote gelten für Anfänger und fortgeschrittene Tänzer. Standard- oder Latein-Unterricht für ihre Hochzeit ist möglich, aber auch alles aus jedem anderen Genre. „Es lohnt sich, rechtzeitig vor der Hochzeit mit dem Unterricht zu beginnen. Ein halbes Jahr vorher ist ratsam. Dann wird es für die Paare noch etwas entspannter“, so Grenke.

Haben Sie Lust, das Tanzbein zu schwingen? Die Anmeldung und ein Reinschnuppern sind jederzeit über die Website www.tanz-kiel.de möglich. TF



TANZSCHULE Grenke
Tanzschule Grenke
Deliusstraße 3–5
24114 Kiel
Telefon 0431/393647
www.tanz-kiel.de



die photovoltaigier

Wir geben Dir die Energie, die Du brauchst.

die photovoltaigier GmbH | Leinestraße 6b | 24539 Neumünster
www.photovoltaigier.de | info@photovoltaigier.de

Persönlicher Beitrag zur Energiewende

Verbraucherzentrale informiert über Stecker-Solargeräte

Wer von Ihnen eine Terrasse oder einen Balkon in Sonnenlage hat, kann dort eigenen Solarstrom gewinnen und damit selbst zum aktiven Teil der Energiewende werden.

Das Stecker-Solargerät wird auch Mini-Photovoltaikanlage, Plug & Play-Solaranlage oder Balkonmodul genannt, weil es sich beispielsweise an die Balkonbrüstung montieren lässt. Um eine „Anlage“ im technischen Sinn

die Steckdose am Balkon und von dort zu Fernseher, Kühlschrank und Waschmaschine, die an anderen Steckdosen in der Wohnung eingestöpselt sind. Dann zählt der Stromzähler langsamer, es wird weniger Strom aus dem öffentlichen Netz bezogen. Reicht der Strom vom Balkon nicht für den Betrieb der Haushaltsgeräte aus, fließt einfach Strom vom Versorger aus dem Netz dazu.

Im Gegensatz zu Photovoltaikanlagen sind die wesentlich kleineren Stecker-Solargeräte dafür



Die Solarkollektoren sollten an der Südseite möglichst senkrecht angebracht werden, um die Erträge im Winterhalbjahr zu erhöhen. Foto: Privatt GmbH

AUSTRÄGER*INNEN GESUCHT!

(Schüler/-innen ab 13 Jahre)

Für Hassee:

- Bereich Stormarnstraße

Für Vieburg

- Bereiche Eisenbahnviertel und Diesterwegstraße

Für Russee:

- Rendsburger Landstr. bis Autobahn

T. 0431/26 09 32 42
holst@kiellokal.de



handelt es sich dabei aber nicht, sondern eher um ein stromerzeugendes Haushaltsgerät.

Das Solarmodul erzeugt aus Sonnenlicht elektrischen Strom, den ein Wechselrichter in „Haushaltsstrom“ umwandelt. Dieser wird direkt mit einem in der Wohnung vorhandenen Stromkreis verbunden. Im einfachsten Fall stecken Sie dazu einen Stecker in eine vorhandene Steckdose.

Der Strom aus dem Stecker-Solargerät fließt beispielsweise in

gedacht, dass Privatpersonen sie selbst anbringen, anschließen und direkt nutzen. Auch die Anmeldung beim Netzbetreiber und beim Marktstammdatenregister dürfen Sie selbst vornehmen.

Zurzeit befindet sich in Schleswig-Holstein die neue Förderrichtlinie „Klimaschutz für Bürgerinnen und Bürger“ in der Vorbereitung. Der Start der Förderungen wird voraussichtlich zu Beginn des Jahres 2023 erfolgen.

Gegen Rassismus, aber mit Courage

Zwei Hasseer Schulen verdienen sich Auszeichnung für ihr gleichberechtigtes Handeln

Die Christliche Schule Kiel und die Theodor-Heuss-Schule in Hassee haben sich durch ihr Engagement gegen Diskriminierung und für Gleichberechtigung aller Kinder eingesetzt.

Die Gemeinschaftsschule der Christlichen Schule (CSK) ist in diesem Jahr die erste Schule, die die Plakette „Schule ohne Rassismus, Schule mit Courage“ verliehen bekam. Sie ist damit die 117. Schule in Schleswig-Holstein. Die Plakette stellt keinen Preis dar, sondern ist als Selbstbild der Schulen gedacht.

Verdient hat die CSK diese Plakette durch eine Projektarbeit von drei Neuntklässlern im Schuljahr 2020/21. Die Anregung kam von Jonas. Sein Vater hat japanische Abstammung. Er selbst ist in Kiel geboren, musste aber gerade in der Coronazeit viele Beleidigungen von Fremden ertragen. Als er das seinen Mitschülern erzählte, entschlossen sie sich, das Thema Rassismus als Projektarbeit zu verwenden.

Die Schüler klärten andere darüber auf, dass heutzutage Rassismus im Alltag leider immer noch präsent ist. Die ganze Schule stimmte über den Kampf gegen Rassismus ab. 90% waren dafür, darauf aufmerksam zu machen.

Die Übergabe der Plakette wurde mit einer großen Schulversammlung in der Aula gefeiert. Eine Klasse sang das Lied „Caminado va“, das Mut für die nachhaltige Entwicklung macht.

Luise Amtsberg (Bündnis 90/Die Grünen) wurde als Patin gewonnen. Als Beauftragte der Bundesregierung für Menschenrechtspolitik und humanitäre Hilfe im Auswärtigen Amt war sie sehr erfreut über das Engagement der Kinder: „Wir tragen als Mensch alle eine Verantwortung. Wir müssen uns immer selbst hinterfragen, ob wir mit unserem Handeln anderen schaden“, erklärte Amtsberg. Nach der Rede wurden die Schülerinnen und Schüler dazu eingela-

den, Fragen an die Politikerin zu stellen. Solch eine Chance gibt es nicht jeden Tag, und so meldeten sich einige.

Theodor-Heuss-Schule wurde ebenfalls ausgezeichnet

Die Theodor-Heuss-Schule wurde als erste Grundschule in Kiel als „Schule ohne Rassismus“ ausgezeichnet. Die Schule benötigte für dieses Projekt mit den Kindern über ein Jahr Vorbereitungszeit.



Antje Schrandt und Hülya Bulut kamen gemeinsam auf die Idee, sich für diese Plakette zu bewerben. Schulleiterin Anke Holk berichtet von den Schwierigkeiten: „Erstmal mussten wir die ganzen Ziele und Vorgaben für die Plakette so für die Kinder übersetzen, dass sie diese verstehen. Die Erstklässler können noch nicht lesen oder schreiben. Da mussten wir erstmal einen Weg finden, wie wir ihnen erklären, was Rassismus ist“, so Anke Holk. Um die Thematik darzustellen, bastelte jede Klasse der Schule etwas Anderes.

Eine Klasse schrieb Plakate, auf denen sie ihre Ängste und Gedanken zu Rassismus und Diskriminierung malten. „Jedes Kind hat einen Handabdruck gemacht, wenn es damit einverstanden war, eine Schule ohne Rassismus zu werden. Nun ist die ganze Schule voller Handabdrücke“, so die Schulleiterin.

Die Theodor-Heuss-Schule besteht aus 346 Schülern aus über 20 ver-



Die Schüler und Schülerinnen der Christlichen Schule Kiel bekommen von Luise Amtsberg eine Plakette verliehen.

Fotos: Tatjana Fischer

schiedenen Nationen. Aus diesem Grund war es den Mitarbeitenden so wichtig, den Kindern das Thema nahezubringen.

Die Schülerinnen und Schüler stellen auf der Bühne zwei Theaterstücke vor, die spielerisch zeigen, dass wir zwar alle anders aussehen, aber dennoch alle gleich sind. „Wir lächeln alle in derselben Sprache“, las Frau Holk von einem Plakat der Klassen ab.

Die Klasse 4C rappte, dass alle Superhelden seien und immer füreinander da sein müssen. Neben den Aufführungen der Kinder trug der

neue Schulpate, der Kinderliedermacher Matthias Meyer-Göllner, zwei Lieder vor. Bei einem erklärte er, wie die Gebärdensprache passend zum Songtext aussieht. So konnten alle mitsingen und in Gebärdensprache mitmachen.

Die Kinder der Theodor-Heuss-Schule, obwohl noch nicht alle lesen oder sich allein die Schuhe zubinden können, schienen es wirklich verstanden zu haben, dass wir alle Menschen sind und wir aufeinander achtgeben müssen, egal ob wir groß oder klein, dick oder dünn, hell- oder dunkelhäutig sind. TF

Die Schülerinnen und Schüler der Theodor-Heuss-Schule gestalteten zusammen mit ihren Lehrkräften Plakatwände.






Ihr Lächeln liegt uns am Herzen!

Nichts ist schöner als ein gesundes Lächeln. Für Ihre Mitmenschen genauso wie für Ihr eigenes Wohlbefinden.

Das Team unserer Zahnarztpraxis setzt alles daran, das Beste für Ihre Zähne zu erreichen und sie dauerhaft gesund zu halten - vertrauensvoll und mit dem nötigen Fingerspitzengefühl. Sehen Sie selbst, wie wir Ihnen helfen können.

Wir decken ein breites Spektrum der Zahnheilkunde ab:

- PROPHYLAXE
- ZAHNERHALTUNG
- DIGITALE ABFORMUNG
- CEREC
- BLEACHING
- IMPLANTATE
- ALIGNER
- 3D RÖNTGEN | DVT
- SPORTZAHNSCHIENEN
- SCHNARCHERSCHIENEN

ZAHNÄRZTE AM MUSEUM MOLFSEE

Olaf Bünning | Dr. Uwe Engelsmann | Dr. Ivonne Stöck

Am Museum 1a | 24113 Molfsee | Fon 0431 651424
info@zahnaerzte-molfsee.de | www.zahnaerzte-molfsee.de

Erforschung von Volkskrankheiten

SHUG-Vortrag am 16. Dezember

Der nächste Vortrag der Schleswig-Holsteinischen Universitätsgesellschaft (SHUG), Sektion Molfsee, findet am 16. Dezember um 19 Uhr in der Begegnungsstätte in Rammsee (Osterberg 1a) statt.

Prof. Dr. Wolfgang Lieb berichtet über „Volkskrankheiten – Was lehrt uns die Epidemiologie?“. Volkskrankheiten (wie z. B. Herzinfarkt, Schlaganfall, Krebs) werden immer häufiger und stellen die Gesellschaft, insbesondere das Gesundheitssystem, vor große Herausforderungen.

Epidemiologische Studien, die weite Kreise der Bevölkerung einschließen, können einen wichtigen Beitrag zur Erforschung von Volkskrankheiten leisten und neue Wege der Vorsorge, Früherkennung und Behandlung aufzeigen.

Der Vortrag am 16. Dezember gibt einen Überblick über wichtige epidemiologische Studien zu Volkskrankheiten sowie deren Ergebnisse und stellt aktuelle Entwicklungen der bevölkerungsbe-

zogenen medizinischen Forschung vor. Prof. Dr. Wolfgang Lieb ist Arzt und Epidemiologe und seit 2012 Direktor des Instituts für Epidemiologie der Christian-Albrechts-Universität zu Kiel. Seine wissenschaftlichen Schwerpunkte liegen in der Erforschung von Herz-Kreislaufkrankungen und anderer Volkskrankheiten. Sie verfolgen das Ziel, besser zu verstehen, wie diese Erkrankungen entstehen, welche Rolle Gene und Lebensgewohnheiten spielen, und wie Neuerkrankungen möglichst effektiv vorgebeugt werden kann.

Im Rahmen seiner Forschung führt das Institut verschiedene epidemiologische Studien durch, die oftmals die Allgemeinbevölkerung mit einbeziehen. Außerdem ist am Institut eine der größten Biobanken Deutschlands angesiedelt, die PopGen Biobank, welche Bioproben (z. B. Blutproben) sammelt und für Forschungsprojekte zur Verfügung stellt.

SHUG-Mitglieder, Schülerinnen und Schüler haben bei diesem Vortrag freien Eintritt, Nichtmitglieder zahlen fünf Euro.

Wir wünschen allen Leserinnen und Lesern frohe Weihnachten und einen guten Start ins neue Jahr!



seit 1974
in Kronshagen

Bitte vereinbaren Sie einen Termin für eine Brillenberatung – vielen Dank!

Schröder Optik
 Meddagskamp 4
 24119 Kronshagen
 Tel. 04 31 / 58 95 95
www.schroeder-augenoptik.de

Schröder Optik
 Gutes Sehen aus einer Hand



Neue Babyschwimmkurse

Mitte Januar starten wieder neue Wassergewöhnungskurse in der Schwimmschule Molfsee. Die Kurse werden donnerstags und samstags angeboten. In diesen Kursen geht es um den Wasser-

spaß und die Lust an der Bewegung. Die Veröffentlichung der Kurse erfolgt in der ersten Dezemberhälfte auf der Website www.zukunftswerkstatt-kiel.de.

Was Sie wissen sollten

Vorträge für Patientinnen und Patienten

Das Gesundheitsforum im CITTI-PARK veranstaltet regelmäßige Fachvorträge. Diese sind kostenlos und laden Sie dazu ein, mit dem medizinischen Fachpersonal ins Gespräch zu kommen. Das können Sie direkt vor Ort oder übers Internet. Anmeldung unter Telefon 0431 / 50010741 oder per Mail an gesundheitsforum.kiel@uksh.de.

Heller Hautkrebs – Wie vorbeugen

Der helle Hautkrebs (Basaliom, Spinaliom, Merkelzellkarzinom) ist der häufigste Tumor des Menschen. Ca. 220.000 Deutsche werden mit über 500.000 Tumoren dieser Art im Jahr diagnostiziert. Eine Früherkennung dieser Hautgewächse ist auch durch Laien möglich und wird anhand von Bildbeispielen erläutert. Neben einer möglichen Operation stehen inzwischen für den hellen Hautkrebs auch andere Behandlungsoptionen zur Verfügung. Bei rechtzeitiger Therapie wird beim hellen Hautkrebs nahezu immer eine Heilung erreicht. Mehr dazu beim Vortrag am **1. Dezember von 18–19 Uhr**.

bei denen die betroffenen Flächen leicht die Größe einer Handinnenfläche erreichen können. Es gibt gut dokumentierte Zusammenhänge zwischen Parodontitis und Diabetes mellitus, aber auch Herz-Kreislauf-, Nieren- und Lungenerkrankungen. Beim Vortrag am **5. Dezember von 18–19 Uhr** werden die Ursachen der Parodontitis, der Ablauf der Therapie sowie die Bedeutung für die Allgemeingesundheit dargestellt.



Prof. Dr. Christof Dörfer und Prof. Dr. Christian Graetz
Klinik für Zahnerhaltungskunde und Parodontologie

Osteoporose – Wenn Knochen mürbe werden Teil 2

Osteoporose führt zu Knochenbrüchen, die spontan oder nach geringem Trauma auftreten. Die Erkrankung betrifft Frauen aber auch Männer. Es gibt verschiedene Risikofaktoren, Erkrankungen und Medikamente, die eine Osteoporose verursachen oder den Verlauf der Erkrankung beeinflussen. Neben der bewährten Basistherapie ermöglichen Medikamente eine gezielte und langfristige Therapie. Beim Vortrag am **7. Dezember von 18–19 Uhr** besteht Gelegenheit für eine offene Fragerunde und Unterstützung bei der Bildung einer Selbsthilfegruppe in Kiel.



PD Dr. Katharina Kähler
Klinik für Dermatologie, Venerologie und Allergologie

Parodontalbehandlung – Was muss ich wissen?

Parodontitis oder umgangssprachlich „Parodontose“ ist immer noch die unterschätzte Volkskrankheit in der Zahnmedizin. Sie verläuft in weiten Teilen ohne deutliche Symptome, führt aber zu nicht umkehrbarem Knochenabbau und damit letztlich zu Zahnlockerung und Zahnverlust. Parodontitis ist eine chronische Entzündungskrankheit,



Dr. Julia Wegner
Klinik für Innere Medizin I



Gesundheitsforum Hybrid-Vorträge

Besuchen Sie unser Gesundheitsforum vor Ort oder virtuell. Unser aktuelles Programm finden Sie auch unter: www.uksh.de/gesundheitsforum

Programm

Dezember 2022

Datum Zeit	Thema Referent	
Do. 1. 18 – 19 Uhr	Heller Hautkrebs – Wie vorbeugen PD Dr. Katharina Kähler – Klinik für Dermatologie, Venerologie und Allergologie	
Mo. 5. 18 – 19 Uhr	Parodontalbehandlung – Was muss ich wissen? Prof. Dr. Christof Dörfer, Prof. Dr. Christian Graetz – Klinik für Zahnerhaltungskunde und Parodontologie	
Di. 6. 18 – 19 Uhr	Wann gehe ich mit meinem Kind zum Kieferorthopäden? Prof. Dr. Sinan Şen – Klinik für Kieferorthopädie	
Mi. 7. 18 – 19 Uhr	Osteoporose – Wenn Knochen mürbe werden Teil 2 Dr. Julia Wegner – Klinik für Innere Medizin I	
Do. 8. 18 – 20 Uhr	Wie ich aufhöre, wann ich aufhöre – Raucherentwöhnung Teil 2 Eike Hansen – Klinik für Innere Medizin I	
Do. 8. 18 – 19 Uhr	Plasmazellerkrankungen, wann behandeln und wann nicht? Prof. Dr. Cyrus Khandanpour – Klinik für Hämatologie und Onkologie	
Mo. 12. 18 – 19 Uhr	Patientenverfügung, Vorsorgevollmacht + Co. Anja Sauer-Just – PIZ Patienteninformationszentrum	

Ringschleife für Personen mit Hörgeräten steht vor Ort zur Verfügung.

Veranstaltung mit erweitertem Programm.

Veranstaltung findet ausschließlich online statt.

Veranstaltung findet ausschließlich in Präsenz statt.

Anmeldung:

☎ 0431 500-10741 (Mo., Di. 9–15 Uhr und Mi. bis Fr. 9–12 Uhr)

✉ gesundheitsforum.kiel@uksh.de



Vom 23.12.2022 – 6.1.2023 macht das UKSH Gesundheitsforum Winterferien.

Wissen schafft Gesundheit





Berufsmesse im Holstein-Stadion

Holstein Kiel, ARENA4YOU und Agentur für Arbeit organisieren Berufsbildungstage

Die KSV Holstein von 1900 und die Agentur für Arbeit Kiel sind auch in diesem Jahr Teil der Berufsmesse.

Kieler Schulklassen erfreuen sich – begleitet durch die Berufsberatung der Agentur für Arbeit – an der Berufsmesse im Holstein-Stadion, bei der nicht nur Berufsbilder im Profifußball gezeigt werden. Die Jugendlichen, die meist aus den neunten Klassen kommen, dürfen zuerst eine Führung durchs Stadion genießen.

Stadionführung zum Auftakt

Der ehemalige Störche-Spieler und heutige Direktor des Nachwuchsleistungszentrums (NLZ), Dominic Peitz, beginnt die Führung direkt vorm Holstein-Stadion. Bei eisigem Wind mussten sich die Jugendlichen der Kälte stellen. Beim Gang

durch die Katakomben der altherwürdigen Sportstätte wurde dem einen oder anderen wieder warm ums Herz.

So dürfen sie einen Blick in die Kabinen werfen und im Pressekonferenzraum Platz nehmen. Der smarte NLZ-Leiter steht den jungen Menschen souverän Rede und Antwort. Er führt mit seiner lockeren Art, die bei den Jugendlichen gut ankommt, und kleinen Anekdoten durch das Programm am Vormittag.

Berufsorientierung im Stadion

Das Projekt ARENA4YOU wurde mit dem Bundesministerium für Bildung & Forschung und dem Bundesinstitut für Berufsbildung entwickelt. Der Projektkoordinator Marvin Kleinemeier und Dominic Peitz nehmen im Pressekonferenzraum Platz. „Das hier ist sehr praxisorientiert. Die Schülerinnen und

Schüler haben heute die Möglichkeit, sich auszuprobieren“, verrät Kleinemeier über den „lebendigen Tag“, bei dem die Jugendlichen die Möglichkeit haben, in direkten Kontakt mit den Partnerunternehmen zu treten.

„Wir möchten ein emotionales Umfeld bieten, wo die Berufsorientierung einen anderen Touch bekommt. Die gesellschaftliche Verantwortung, die wir als Verein tragen, können wir an solchen Tagen wunderbar umsetzen“, sagt Peitz aus Überzeugung.

Berufe im Mittelpunkt

In der Vorstellungs- und Fragerunde gibt es einen Einblick in verschiedene Berufswelten. Sven Leister klärt über das Berufsfeld der Fachkraft für Schutz und Sicherheit auf. Kira Lou Seifert, die sich im zweiten Lehrjahr befindet, gibt Einblicke in die Versicherungsbranche.

Rosario Scicchitano vom Strandhotel Strande informiert über den Beruf Koch bzw. Köchin. Im späteren Verlauf dürfen die Jugendlichen selbst am Herd stehen und zusammen mit dem sympathischen Italiener ihr eigenes Rührei in der Pfanne zubereiten.

Tag mit Initialzündung

Christian Behrens war mit den neunten Klassen der Christlichen Schule aus der Diesterwegstraße bereits im September bei Holstein Kiel. Er unterrichtet Wirtschaftspolitik, Medienkompetenz und Informatik. Zudem ist er für die Berufsorientierung zuständig. „Mit dem praktischen Erfahren lernt man am besten. Das hat gezündet“, berichtet er. Die Hälfte der Schüler und Schülerinnen ist fußballbegeistert. Das Interesse an der Veranstaltung sei dadurch „massiv“ gewachsen. „Vor 10–15



Besuchen Sie unsere
AUSSTELLUNG
im Haßberg 15

Alles rund um das Thema Bäder,
Enthärtungsanlagen und Heizsysteme.



K.-O. Sievers GmbH | Haßberg 15 - 17 a | 24113 Kiel
T. 0431 / 65 94 50-0 | www.sievers-sanitaer.de



Fliesenarbeiten aller Art

Hamburger Chaussee 349 | 24113 Kiel | Tel.: 0431.200 45 67
www.schiller-fliesentechnik.de



Dominic Peitz und Marvin Kleinemeier nehmen im Pressekonferenzraum für KIEL LOKAL Platz und geben Auskunft.



Sven Leister, Kira Lou Seifert, Rosario Scicchitano und Marvin Kleinemeier informieren über verschiedene Berufe.

Fotos: Manuel Puderbach



Tim Rohleder steht vor dem Plakat einer seiner fußballerischen Vorbilder: Lewis Holtby.

Jahren ging die Tendenz eher dazu eine weiterführende Schule zu besuchen“, verrät Behrens. Das habe sich durch diese Veranstaltungen verändert.

Technik, die begeistert

Den Vormittag sehen wir sehr interessierte junge Menschen, denen einiges geboten wird. Tim Rohleder (14), der seine Fußballschuhe für den Wiker SV schnürt, interessiert sich für den Bereich Technik. „Die Stadionführung war sehr interessant und ich bin schon immer Holstein Kiel-Fan“, gibt er zu

verstehen. Seine Lieblingsspieler sind Fabian Reese aufgrund seiner Spielweise und Lewis Holtby. „Holtby hat eine super Technik und ist physisch stark“, sagt er abschließend und begibt sich nach dem Foto mit einem seiner Idole zurück zum praktischen Teil. Trotz eisiger Temperaturen wird an diesem Tag bei den jungen Menschen das Feuer für den zukünftigen Berufsweg entfacht. MP

... unsere Kunden wissen, warum!

Malereibetrieb Jens Struck GmbH
 Speckenbecker Weg 124, 24113 Kiel
 Telefon 0431 - 65 15 28
 info@maler-struck.de, www.maler-struck.de

weru
Fenster und Türen fürs Leben

www.weru.de

HEIMAT!

Mehr Sicherheit mit Fenstern und Haustüren von Weru.

JETZT MEHR SICHERHEIT MIT UNSEREN PROTECT-PAKETEN

Beschützen Sie Ihr Wertvollstes!

KEINBRUCH SICHERN SIE IHR WERTVOLLES

Benannt im polizeilichen Herstellerverzeichnis für geprüfte und zertifizierte einbruchhemmende Produkte.

BeFa Fenster und Türen GmbH · Segeberger Landstraße 1 · 24145 Kiel
 Tel. 0431/73 55 73 · Fax 0431/73 11 59 · www.befa-kiel.de · info@befa-kiel.de

LESERKREIS DAHEIM

Aktion für Privatkunden

6 Wunsch-Zeitschriften für nur 9,20 €

Nutzen Sie das besondere Angebot des LESERKREIS DAHEIM und sparen Sie mindestens 30 % gegenüber dem Einzelheftkauf. Sie haben die Auswahl aus über 100 aktuellen Zeitschriften.

Garantiert **30%** günstiger als am Kiosk

- Pro Woche druckfrisch an Ihre Wunschadresse
- OHNE** Mindestlaufzeit
- Jede weitere Zeitschrift für wöchentlich **nur 60 Cent** extra

Tel. 04321 66 575
www.leserkreis.de

einfach gute Unterhaltung

TNG 

Ho ho hol' dir Glasfaser bis in dein Zuhause.

TNG wünscht eine
besinnliche Weihnachtszeit.



1 Gbit/s
ab € 19,95/Monat



tng.de/kiel

0431 530 50 400