



Foto: Machnicki



Führungswechsel Neuer Vorsitzender beim THW Kiel

Einstandsrede auf Seite 38

Tag der Nachbarschaft Gemeinsam mehr Spaß haben

Mehr zum Aktionstag: Seite 7

Zufriedene Hausbesitzer berichten

Neue Serie über energetische Sanierungen im Stadtteil

In dieser Ausgabe startet KIEL LOKAL eine neue Serie, in der vorbildliche Sanierungen im Kieler Süden redaktionell vorgestellt werden.

Die Stadt Kiel hat das Wohngebiet zwischen Hamburger Chaussee und Vieburger Gehölz zum „Energiequartier Postillionweg/Vieburg“ ernannt.

Das Sanierungsmanagement der Stadt unterstützt Hauseigentümer, Mieter und Gewerbetreibende bei Fragen rund um energetische Sa-

nerierung, Energieeffizienz, den Einsatz erneuerbarer Energien und der Wärmeversorgung.

Ziel ist es, die Wohnqualität zu verbessern und die Energiekosten zu senken. Fachleute informieren und beraten über effiziente Sanierungslösungen und den Einsatz von Photovoltaik. Geplant sind ein Online-Seminar über Einblasdämmung, ein PV-Infotag, ein Rundgang und eine offene Baustelle.

Parallel dazu stellt KIEL LOKAL aktuelle Sanierungsprojekte aus dem Stadtteil vor. Hausbesitzer und Bauherren erhalten die Möglichkeit, um

über ihre Maßnahmen zu berichten. Zum Auftakt erzählen Anke und Jörg Machnicki aus dem Heckenrosenweg über ihre guten Erfahrungen mit Dämmung und Wärmepumpe (ab Seite 12).

Zudem gibt die Heimat-Siedlungsbaugenossenschaft „Grünes Herz“ Einblicke in die Kernsanierung des Mehrfamilienhauses am Hornheimer Weg (ab Seite 15).

Weitere Beispiele sollen in den nächsten Monaten folgen. Hausbesitzer, die dazu etwas beitragen möchten, melden sich gern unter Telefon 0431/26093240 bei der Redaktion. CF



Buchvorstellung am 15.5. Hammer erzählt seine Geschichte

Archivfotos ab Seite 22

30 €
Rabatt

auf
Ihre
neuen
Premium-
Einlagen



EINLAGEN AKTIONSTAGE

- kostenlose Fußdruckmessung
- individuelle Beratung bei Fußbeschwerden
- Tipps & Tricks zur Schmerzlinderung

www.bahr-gmbh.com

sanitätshaus
BAHR



15. - 19. Juni 2026

Winterbeker Weg 44, 24114 Kiel
☎ +49 431 66670892

22. - 26. Juni 2026

Steenbeker Weg 25, 24106 Kiel
☎ +49 431 333363

Eine Terminabsprache ist erforderlich!

„Wir versuchen, alle einzubinden“

Ortsbeirat Hassee/Vieburg möchte mit neuen Medien neue Zielgruppen erreichen

Die 375. Sitzung des Ortsbeirats (OBR) Hassee/Vieburg wagte einen Vorstoß zu mehr Sichtbarkeit und Beteiligung – durch Präsentationsfolien und gezieltere Werbung.

„Neu ist, dass wir versuchen, alle einzubinden und alle Beschlüsse zu zeigen“, machte der OBR-Vorsitzende Thorsten Becherer (Grüne) eingangs deutlich. So wurde die Sitzung durch einen Foliensatz begleitet, damit das Publikum die Anträge direkt mitverfolgen konnte. Im Anschluss wurde das neue Mitglied Dirk Sicknick (AfD) im OBR verpflichtet. Hierbei wies ihn Becherer auf seine „gewissenhafte Erfüllung des Amtes“ hin.

Kinder- und Jugendbeteiligung im Stadtteil

Im weiteren Tagesordnungspunkt zur Kinder- und Jugendbeteiligung griff Jörg Thonke, Leiter des Jugendtreffs, die Problematik aus der vergangenen Sitzung auf: E-Roller und E-Bikes dürfen aufgrund einer neuen Brandschutzordnung nicht mehr in der Station 113 aufgeladen werden. „Kommt ein junger Mensch aus Elmshagen zu uns nach Hassee, ist es eine Herausforderung, wenn er sein Fahrzeug vor dem Rückweg nicht aufladen kann“, so Thonke. Inzwischen sind mehrere Gespräche zwischen dem OBR, der offenen Kinder- und Jugendarbeit sowie dem Amt für Brandschutz der Stadt Kiel



Premiere: Der neue OBR-Vorsitzende Thorsten Becherer führte mit einer Präsentation durch die Sitzung.

Fotos: Christina Kreyenberg

erfolgt. Hier zeichnete sich ein positives Signal ab, dass eine Änderung der Hausordnung möglich sei. Ein Antrag hierzu solle in der kommenden Sitzung gestellt werden, wenn weitere „lösungsorientierte und nicht problemorientierte“ Gespräche geführt worden seien.

Ein weiterer Antrag des OBR konnte bereits etwas für die Jugend bewirken. So sagte die Stadt zu, auf dem unbeleuchteten Geh- und Radweg zwischen Schleswiger Straße und Rendsburger Landstraße einen weiteren Lichtpunkt zu realisieren.

Sichtbarkeit durch Werbung

Zur besseren Sichtbarkeit des OBR bei allen Altersstufen soll dieser in

den sozialen Medien, über E-Mails und Plakate bekannter gemacht werden. Jörg Thonke zeigte sich bereit, OBR-Themen auf den Social-Media-Accounts seiner Einrichtung und auch des Mädchentreffs zu reposten. Wer vom OBR eine E-Mail mit Informationen zu Ort, Termin und Tagesordnung zur nächsten Sitzung erhalten möchte, kann sich per Mail an obr12@ortsbeirat-kiel.de wenden.

Einhaltung der Regeln im Vieburger Gehölz

Zwischen Nutzerinnen und Nutzern des Erholungswaldes kommt es immer wieder zu Konflikten. Hunde verschmutzen die Gehwege und laufen frei herum. Radfahrende verhalten sich rücksichtslos, und Müll landet im Gelände.



Nur einer von vielen „Sifforten“ im Stadtteil: der verschmutzte Glascontainer auf dem Parkplatz in der Von-der-Goltz-Allee.

Sicher zu Hause. Geborgen im Alltag.

Mit dem ASB-Hausnotruf ist Hilfe nur einen Knopfdruck entfernt.

Mehr Informationen:



asb-sh.de/hausnotruf

Wir helfen hier und jetzt.

Rufen Sie uns gerne an:
Arbeiter-Samariter-Bund
Regionalverband Kiel
Hamburger Chaussee 90
24113 Kiel
0431 / 661 650

ASB
Arbeiter-Samariter-Bund



Dachdeckerei PIRCH

- Steildach
- Flachdach
- Fassadenbau
- Photovoltaik
- VELUX-Partnerbetrieb
- auch Kleinaufträge

Preetzer Chaussee 138 · 24146 Kiel-Elmschenhagen

Tel. 0431/7996049 · info@dachdeckerei-pirch.de



Mit neuem Geländer, aber immer noch gefährlich eng: der Wartebereich an der B 404 für Fußgänger und Radfahrer Höhe Hofteichstraße.

Verbreiterung des Fußwegs an der B 404

Vorweg gab es die gute Nachricht, dass das beschädigte Geländer an der B 404 Höhe Hofteichstraße erneuert wurde – „nicht zuletzt durch unseren Vorstoß beim Fußgängerbeauftragten“, so Thorsten Becherer. Der enge Wartebereich vor der Ampel bleibt jedoch unverändert, so dass hier ein neuer Antrag gestellt wird, der einen verbindlichen Zeitplan für die Umsetzung vorlegen soll. Weitere Themen der Sitzung waren die eingestellten Buslinien 13 und 14, deren Betrieb nicht wieder aufgenommen wird. Begründung: Das bestehende Angebot sei ausreichend und die Stadtbahn das Zukunftsmodell. Beim neuen Regionalen Nahverkehrsplan im Jahr 2027 will der OBR noch einmal nachhaken. Zum Schluss der Sitzung erkundigte sich eine Bürgerin, ob Schottergärten und nachts fahrende Mähroboter in Hassee/Vieburg gestattet seien. Hier informiert sich der OBR und gibt bei der nächsten Sitzung eine Rückmeldung. Diese findet am **19. Mai** um **19.30 Uhr** im Gemeindehaus der Michaeliskirche statt. CK

Daher beschloss der OBR den Antrag, dass der kommunale Ordnungsdienst im Vieburger Gehölz die Einhaltung der Regeln durch regelmäßige Präsenz unterstützen möge. Hier appellierte der OBR-Vorsitzende, „die Regeln bewusst und im netten Ton stärker publik zu machen.“

Altglas- und Altkleidercontainer
OBR-Mitglied Oliver Vongehr (SPD) stellte die beklagenswerten Zustände und Verschmutzungen um die

Altglas- und Altkleidercontainer im Stadtteil vor. Viele Behälter und deren unmittelbare Umgebung seien „totale Sifforte, die zum Müllabladen einladen.“ Illustriert durch zahlreiche Fotos, machte Vongehr auf die Zustände aufmerksam. So dauerte es während der letzten Müllsammel-Aktion eine ganze Stunde, bis vier Personen den Parkplatz in der Von-der Goltz-Allee gereinigt hatten. Der OBR bittet daher, sich für eine deutliche Verbesserung der Situation einzusetzen.

Momente zum Genießen
Jede Woche am Dienstag, Donnerstag und Freitag hat das Café unterm Kirchturm (Krusenrotter Weg 35) in der Zeit **15–17 Uhr** geöffnet. Hier erhalten Sie Kaffee und Kuchen auf Spendenbasis. Am ersten und dritten Dienstag im Monat werden Waffeln mit Eis und Früchten gereicht. Und am Donnerstag, dem **21. Mai**, gibt es Kaiserschmarrn und Marillenknödel. Ebenfalls am **21. Mai** ist die „Andere Stunde“ von **17–18 Uhr**. Seit fünf Jahren wird einmal im Monat die Liebfrauenkirche zum Besinnungsort für Körper und Seele. Vorgetragen werden Texte, die Hoffnung, Zuversicht und Liebe vermitteln, sowie Musik. Mal spielt jemand auf der Flöte oder der Orgel. Es waren auch schon Harfe, Dudelsack, Geige und Cello zu hören. Abgerundet wird die Stunde durch einige Minuten der Stille. Momente zum Runterkommen und Genießen.

Mehr draußen. Bei jedem Wetter.
Ihr neues Terrassendach montiert in nur 14 Tagen.*



- ▶ Design-Terrassendächer und Wintergärten nach Maß
- ▶ German Design Award ausgezeichnet
- ▶ Eigene Produktion. Individuell. Wertbeständig.

***Prime-Termine für das Frühjahr begrenzt**

 **Jetzt persönliche Beratung vereinbaren**
04 31 / 9 90 18 25 - www.nelsonpark-td.de

Unser Servicebüro in Ihrer Nähe: 24226 Heikendorf, Binzer Weg 1,

Gute und schlechte Beispiele

Klima-Garten-Spaziergang am 23. Mai durch Demühlen und Russee

Die Russeer Initiative „Schottergarten ade“ veranstaltet am 23. Mai einen Klima-Garten-Spaziergang, um über den Zusammenhang zwischen (Vor-) Gartengestaltung und Klimaanpassung im städtischen Raum zu informieren.

In den letzten zehn Jahren habe die Verbreitung von Schottergärten auch bei uns im Stadtteil stark zugenommen, beobachtet Angelika Finke, die Gründerin der Initiative. Seit drei Jahren klärt sie in Vorträgen, an Infoständen, in Schulen, bei öffentlichen Veranstaltungen und im Gespräch mit Nachbarinnen und Nachbarn über die zahlreichen Nachteile der Schotter- und Versiegelungsflächen auf: „Was diese Form der Gartengestaltung bewirkt, lässt sich besonders bei Starkregen oder



an hochsommerlich heißen Tagen im eigenen Wohnumfeld hautnah erleben.“

Auf dem eineinhalb bis zweistündigen Spaziergang durch den Stadtteil Russee-Demühlen wird an konkreten Beispielen erläutert, welche negativen Folgen eine „naturferne“, bodenver-

siegelnde Gartengestaltung für Klima, Umwelt, Mensch und Tier mit sich bringt und wie sich extreme Wetterereignisse auswirken.

Die Teilnehmenden sind eingeladen, in einem Quiz ihr eigenes Wissen zu testen. Zudem werden Tipps und Anregungen für eine lebendige Gar-



Der Infostand der Initiative steht am 23. Mai von 12–16 Uhr bei der Feuerwehr.

tengestaltung gegeben. An der letzten Station, dem Infostand der Initiative, der von 12–16 Uhr auf dem Familienfest der Feuerwehr Russee besucht werden kann, liegen Flyer, Broschüren und Tütchen mit zertifiziertem Regio-Saatgut zum kostenlosen Mitnehmen bereit. Gegen eine Spende können auch Pflanzen für den eigenen Garten mitgenommen werden.

Der Klima-Garten-Spaziergang startet am 23. Mai um 13 Uhr an der Bushaltestelle „Gedenkstätte am Russee“. Um eine Anmeldung wird gebeten: post@schottergarten-ade.de



Abenteuer für alle!

Ein erlebnisreicher Tag für die ganze Familie – Spiel, Spaß und Bewegung inklusive!

HAPPY HOUR

Täglich in den letzten zwei Stunden vor Schließung: Action pur für nur **15€/Person!** Samstags sogar schon um 19:30 Uhr









Über 100 Aktivitäten auf 2.000 m² für dein grenzenloses Spielerlebnis

Games | Retrogames
Sport-Games
Schwarzlicht-Minigolf
Lasertag | Virtual Arena
Rennsimulator | Bowling
Teampay | Basketball

Race-Games | Flipper
Billard | Shooter
Airhockey | Pong-Tisch
Interaktive Fußballwand
Darts | Laser-Maze
Dance | 3D-Art

Sonntag ist Familientag:

Ganztagesticket* für 25€/Person.

* Jeden Sonntag 11–19 Uhr

ACTION ARENA GmbH
Dieselstraße 7
24223 Schwentinental
T: 04307 3029994
www.action-arena.info

Nimm teil an unseren **LASERTAG-TURNIEREN** und gewinne Freikarten!

Neue Chefin der Polizei

Polizeistation Hassee möchte die Sichtbarkeit vor Ort erhöhen

Seit wenigen Wochen leitet Polizeihauptkommissarin Anneke Dalinghaus die Polizeistation Hassee in der Rendsburger Landstraße 206.



Hauptkommissarin Anneke Dalinghaus leitet seit wenigen Wochen die Polizeistation Hassee in der Rendsburger Landstraße 206. Das Einsatzgebiet erstreckt sich über die Stadtteile Hassee, Russee und Hammer. Foto: Winfried Jöhnk

Die 43-Jährige kommt vom 3. Polizeirevier in der Von-der-Tann-Straße. Dadurch ist sie mit den örtlichen Besonderheiten bereits ein wenig vertraut.

Anneke Dalinghaus ist gebürtig im Raum Bremen und kam durch die Ausbildung nach Schleswig-Holstein. Nach ihrem Studium an der Fachhochschule für Verwaltung und Dienstleistung in Altenholz war sie unter anderem in Neumünster, Altenholz und als Ausbilderin in Eutin tätig. Vor dem Wechsel nach Hassee war sie stellvertretende Dienstgruppenleiterin im 3. Revier.

„Wir werden auch in die Schulen und Kindertagesstätten gehen und bei Bedarf die Sitzungen der Ortsbeiräte besuchen“

Anneke Dalinghaus

In den ersten Wochen in der neuen Position gab es noch keine herausragenden Einsätze. Ladendiebstähle und Ruhestörungen gehören zum alltäglichen Geschäft.

An die Neuregelungen im Radverkehr im Bereich der Rendsburger Landstraße haben sich mittlerweile alle Verkehrsteilnehmenden gewöhnt. Negative Meldungen sind bei der Polizei jedenfalls nicht eingegangen.

Geplant ist, die Sichtbarkeit der Polizei vor Ort durch Fußstreifen zu verstärken. So hat beispielsweise bereits eine Begehung der Kleingartenanlagen stattgefunden. „Wir werden

auch in die Schulen und Kindertagesstätten gehen und bei Bedarf die Sitzungen der Ortsbeiräte besuchen“, so Dalinghaus.

Die Polizeistation Hassee ist montags von 9–18 Uhr, dienstags bis freitags von 9–16 Uhr besetzt. Außerhalb dieser Zeiten erreichen die Bürger und Bürgerinnen rund um die Uhr beim 3. Polizeirevier in der Von-der-Tann-Straße 34 einen Ansprechpartner WJ

Kunstaussstellung

Absolventen des aktuellen „Künstlerischen Jahres“ präsentieren in der Galerie der Freien Kunstschule Kiel im Stadtfeldkamp 30 ihre Arbeiten aus den Bereichen Zeichnung, Malerei, Fotografie, Illustration und mehr. Die Kunstwerke werden am **3. und 10. Mai** jeweils von **12–14 Uhr** ausgestellt.

Gedenken an KZ-Opfer

Zum Gedenken an die Opfer des NS-Regimes lädt der SPD-Ortsverein am **4. Mai** zur Gedenkstätte „Arbeitserziehungslager Nordmark“ an der Rendsburger Landstraße. Ab **18.30 Uhr** wird aus dem Buch „Erziehung ins Massengrab“ von Detlef Korte vorgelesen. Blumen und Kerzen können gern mitgebracht werden.

Müllsammeln in Vieburg

Das nächste Müllsammeln im Rahmen der Aktion „Sauberes Hassee“ findet am Samstag, dem **9. Mai**, von **10–11 Uhr** statt. Startpunkt ist am Spielplatz im Postillionweg.

Jesus im Koran

„Wie Jesus und Maria in den Koran kamen.“ Antworten dazu gibt Pastor Wolf-Dietmar Szepan. Der Mittwochsvortrag findet am **20. Mai** ab **10 Uhr** im Gemeindesaal Michaelis statt.



HÜLS MEDICAR-KFZ-SERVICE

REPARATUREN ALLER MARKEN & REIFENSERVICE



INSPEKTION
FEHLERDIAGNOSE
KAROSSERIE & LACK

REIFENSERVICE
KLIMAAANLAGEN
MEDICAR-SERVICE

AUTOGLAS
HU/AU

Tel.: 0431 / 32532 · huels-medicar@gmx.de · Seekoppelweg 24 · 24113 Kiel

Alles Gute zum 102. Geburtstag!

Was die Hasseerin Ilse Köpnick in über zehn Jahrzehnten schon alles erlebte

Viele Orte und Stationen prägten das bewegte Leben der Hasseerin Ilse Köpnick, die am 20. April bereits ihren 102. Geburtstag feiern durfte. Worauf sie alles zurückblicken kann?

Schon seit einigen Jahren staunt Ilse Köpnick immer wieder, wie die Zeit vergeht. 2009 feierte sie erst groß ihren 85. Geburtstag im Kreise von Familie und Freunden. Es folgten der 90., der 95., der 100. und jetzt in diesem Jahr die 102.

„Wenn man so alt geworden ist, hat man schon so allerhand erlebt“, gesteht die betagte Seniorin, die seit einem Jahr in der Wohngruppe „Wacholderbeere“ im Professor von

Esmarch-Haus lebt und zu den 50 über hundertjährigen Menschen von ganz Kiel gehört.

Eine Hasseerin aus Berlin

Dabei kam Ilse Köpnick zunächst 1924 in Berlin zur Welt, wo sie in Neukölln aufwuchs und trotz der politisch schwierigen Zeiten eine glückliche Kindheit verbringen durfte. Da ihre Eltern aus Pommern stammten, verbrachte sie viele Sommer in Reetz (dem heutigen polnischen Recz) bei den Verwandten, wo sie nicht nur das Landleben genoss, sondern auch ihren späteren Mann Heinz Köpnick kennenlernte.

Die Zeit Ihrer Jugend sowie als junge Erwachsene wurde dann stark vom Krieg geprägt. Ilse Köpnick schaff-



Ratscherr Jürgen Meereis überbrachte Glückwünsche vom Kieler Oberbürgermeister und vom Ministerpräsidenten.

Foto: Carsten Frahm

te es dennoch, Mittlere Reife zu machen und Berlin die Höhere Handelsschule zu besuchen, um Bürokauffrau zu werden. 1943 heiratete sie ihren Heinz, der Soldat war, so dass ihre erste gemeinsame Zeit immer von Bangen und Sehnen geprägt war. Im Frühjahr 1945 erlitt das junge Paar dann einen schweren Schicksalsschlag, als sein erstes Kind kurz nach der Geburt verstarb.

Ilse und Heinz schafften es dennoch, sich im Nachkriegsdeutschland ein neues Leben aufzubauen. Sie wurden für viele Jahre in Lübeck heimisch, bekamen drei weitere Kinder und feierten 1968 ihre Silberhochzeit. Eine glückliche Zeit, die sich jedoch wieder durch einen Schicksalsschlag veränderte: 1970 verlor Ilse Köpnick ihren geliebten Mann an den Krebs. Erneut folgten zehrende Jahre, in der sie nach vielen Jahren als Hausfrau wieder ins Berufsleben einstieg und im Stahlhandel zuerst im Büro, dann aber auch im Einkauf aktiv wurde.

Bis ins hohe Alter rüstig

„Ich hab viel gearbeitet“, resümiert die 102-jährige, die beruflich viel reisen musste, sehr umtriebig wurde und dies, so berichten ihre Mit-

bewohner aus der Wohngruppe anerkennend, sogar bis jetzt noch ist. Auch heute schreibe sie beispielsweise Einladungen am Computer und verschicke diese eigenständig.

In der „Wacholderbeere“ im zweiten Stock des Seniorenheims hat Ilse Köpnick übrigens ein Zuhause gefunden, in dem sie sich „sehr wohl“ fühlt. Denn das Wohnkonzept ermöglicht den elf WG-Mitgliedern ein Leben, das fit hält – bei individueller Unterstützung.

„Wir machen alles selbstständig, so weit wir können“, erklärt Mitbewohner Roland. Jeder bewohnt ein eigenes möbliertes Zimmer mit Bad und teilt sich die Gemeinschaftsräume wie Wohnküche, Wohnzimmerbereich oder Waschküche. Wird Hilfe benötigt, unterstützen die Alltagsbegleiter, die täglich da sind. Es wird gemeinsam gebacken, gelacht, gekocht. Auch Ilse Köpnick schält noch gern die Kartoffeln. Anlässlich ihres Ehrentags lud sie zudem alle zum Brunch ein, zu Spargelcremesuppe und Schnittchenplatte. Allerdings erst nach dem 20. April, denn den verbrachte sie – wie immer – im Kreise ihrer Familie mit vielen Kindern, Enkeln und Urenkeln. AB

STIFTUNG KIELER STADTKLOSTER



DIE PROFESSORENHÄUSER

Seniorenzentrum am Vieburger Gehölz

WOHNEN MIT SERVICE UND TAGESPFLEGE

- Den Tag in Gemeinschaft genießen mit gesundheitsfördernden, musikalischen und gedächtnisfördernden Angeboten
- Unterstützung durch qualifizierte Pflege- und Betreuungskräfte
- Gemeinsam speisen: Frühstück, Mittag, Kaffee
- Fahrdienst

Lernen Sie uns an einem kostenlosen Probetag kennen!

Stiftung Kieler Stadtkloster
Professor Weber-Haus
Brüggerfelde 1
24113 Kiel
Tel.: 0431-6481972
E-Mail: pwh@stadtkloster.de

SEIT 1257

Menschlichkeit ist unsere Stärke

www.stadtkloster.de



Foto: Anna Maria Bader

Gemeinsam mehr Spaß haben

Tag der nachbarschaftlichen Begegnungen am 29. Mai in Hassee

Eis futtern bis der Arzt kommt? Lieber doch nicht! Aber „Eis satt“ - das ist schon verlockend. Besonders dann, wenn es für fünf Euro zu haben ist und der Erlös auch noch wohltätig gespendet wird.

Hand aufs Herz, liebe Leserschaft, wie nehmen Sie Ihre Nachbarn wahr? Sind es die Doofen mit den lauten Kindern, die Sonntagsrasenmäher, die Grill-Kokler? Oder sind es doch eher Menschen, die immer freundlich grüßen, die im Urlaub die Blumen gießen, mit den Kindern Faxen machen, zum Doppelkopfabend kommen und am Sonntagnachmittag mit Backzutaten aushelfen?

Wir können mit unseren Nachbarn so viel mehr Spaß haben, wenn wir sie nur besser kennenlernen würden.

Immer am letzten Freitag im Mai ist „Tag der Nachbarschaft“ – so auch in Hassee, wo sich Seniorenbeirat, Anlaufstelle Nachbarschaft (anna), Stiftung Drachensee, Michaelisgemeinde, Alloheim und Stadtteilbüro Süd zur gemeinsamen Organisation zusammengefunden haben.

Wir können mit unseren Nachbarn so viel mehr Spaß haben, wenn wir sie nur besser kennenlernen würden. Genau dazu ist nun am Freitag, dem **29. Mai**, ausgiebig Gelegenheit.

Auf zur Michaelis-Turmuh

Haben Sie schon mal Lust verspürt, die Welt von oben aus Sicht der Michaeliskirchturmuh zu betrachten? Dann ist ein Besuch der Turmuh sicherlich von großem Interesse. Als gemeinsame Veranstaltung von Stiftung Drachensee, Michaelis-Kirchengemeinde und Seniorenbeirat gibt es von **10-12 Uhr** an der Michaeliskirche (Wulfsbrook 29) zudem Spiele, Eis- und Waffelessen.



Foto: stock.adobe.com

Wie Sie dem alten Computer neues Leben einhauchen

Auch über ernsthafte Dinge kommen Nachbarn hier ins Gespräch. Im Stadtteilbüro Süd geht es um Computer. Wie kann ich meinen Computer in dieser schnelllebigen Zeit aktuell halten, ohne dass mich das komplett überfordert?

Fast alle PCs sind mit Microsoft-Produkten von Windows bis Office ausgestattet. Mit der Drohung, ältere Windows-Versionen nicht länger zu unterstützen, führt uns Microsoft gnadenlos vor Augen, in welche Abhängigkeitsfalle wir geraten sind. Die gute Nachricht: Es gibt nette Nachbarn, die uns die Angst nehmen, die den guten alten PC stattdessen mit Linux und LibreOffice zu frischem Leben erwecken, uns aufzeigen, wies geht und allerlei Handreichungen parat haben.

Damit es nicht zu dröge wird, gibt es dazu Kaffee nebst Waffeln und Kuchen. Ort: Stadtteilbüro Süd, Saarbrückenstraße 173/175, **10-13 Uhr**.

Buntes Veranstaltungsprogramm in der anna Hassee

Die Anlaufstelle Nachbarschaft (anna) Hassee ist bei einer solchen Veranstaltung selbstverständlich mit von der Partie. Ab **15 Uhr** gibt es in ihren Räumen in der Hamburger Chaussee 75 einen „Kessel Buntes“, wie anna-Leiter Peter Schirren es ausdrückt. Was genau geplant ist, will er noch nicht verraten. Aber soviel schon: „Es gibt auf jeden Fall Kaffee und Kulinarisches.“ Vor allem geht

es auch hier um die Begegnung und die Gelegenheit (nicht nur für Ältere), die Anlaufstelle Nachbarschaft kennenzulernen.

Interessenten können sich zudem über die zahlreichen nachbarschaftlichen Aktivitäten informieren, die sich hier seit einigen Jahren etab-



liert haben. Und wer weiß, vielleicht bringt die eine oder der andere eine Idee mit für eine weitere tolle nachbarschaftliche Freizeitbetätigung? Neue Vorschläge und Initiativen sind nämlich immer willkommen.

„Eis satt“ gegen Spende

Das erwähnte Sattessen an Speiseeis gegen Spende findet übrigens in der Alloheim Senioren-Residenz Haus Uhlenkrog (Uhlenkrog 8) statt. Es beginnt um **10 Uhr** und geht bis in den Nachmittag.

Damit die Wege nicht zu lang werden, kommt vom Verein „Radeln ohne Alter e.V.“ ein tolles Angebot. Es gibt einen kostenlosen Rikscha-Fahrdienst zwischen den Veranstaltungsorten. Da macht die Sache gleich doppelt so viel Spaß. *JM*



Mobiler mit *Mein* Konto

30 Freiminuten pro Fahrt*
Bei uns gibt's dauerhaft 30 Freiminuten pro Fahrt (Fahrräder) und je 30 Freiminuten für 10 Fahrten p. M. (E-Bikes).

Modernes Banking plus nachhaltiges Biking!

MEINKonto inkl. Preisvorteil für die SprossenFlotte und vieler anderer Vorteile.

Infos und Freischaltung: foerde-sparkasse.de/s-vorteilswelt



*Vorteil für Fahrräder in allen Meinkonto-Varianten (außer Meinkonto KNAX und SMART (11-15)); E-Bikes zusätzlich in Meinkonto PREMIUM, AZUBI PLUS und CAMPUS PLUS.

Weil's um mehr als Geld geht.



Förde Sparkasse

Frische Ideen sind immer willkommen

„Wir Nachbarn in Hassee“ koordiniert Freizeitgruppen im Stadtteil Hassee

Als sich vor fast zwei Jahren zahlreiche Menschen aus Hassee zusammenfanden, um sich gemeinsam Gedanken über ihre Freizeit im Übergang vom Berufsleben zum Rentenalter zu machen, da wusste noch niemand so genau, wo die Reise hingeht.

An Ideen mangelte es nicht. Einiges wurde umgesetzt, anderes erledigte sich auch von selbst wieder. Am Ende blieb aber doch eine ganze Reihe von Aktivitäten übrig, die heute den Stadtteil unter dem Oberbegriff „anna-Netzwerk“ bereichern.

„anna“ steht für Anlaufstelle Nachbarschaft. Der Name ist Programm. Hier sollen Nachbarn niederschwellig und ohne, dass Kosten entstehen, zueinander finden und etwas gemeinsam machen. Das soll die Lebensqualität verbessern und auch dem Problem Einsamkeit beim Älterwerden begegnen. Sehr bald zeigte sich, dass die „Oldies“ keinesfalls unter sich bleiben möchten, sondern selbstverständlich offen sind für Interessierte aller Altersgruppen. Die Schachgruppe vereint z. B. ein Teilnehmerspektrum vom Teenageralter bis Mitte 80. Ähnlich ist es bei der Imkerei, wo die „Alten Hasen“ sogar eindeutig in der Minderheit sind.

Die Doppelkopfspieler haben den Sprung von der Idee zur Umsetzung jetzt vollbracht und sich nach öf-



Beliebte Freizeitbeschäftigung: Gemeinsames Wandern in ganz Schleswig-Holstein. Sogar die Imkerei gehört zu den Aktivitäten, die in der anna angeboten werden

Fotos: Jens Uwe Mollenhauer

fentlichen Aufrufen bereits zu einer kleinen Spielgruppe zusammengefunden. Sie würden sich aber sehr über weitere Spieler freuen, damit ein bis zwei Tische mehr besetzt werden können.

Etwas länger gibt es die Brettspielgruppe, die sich einmal im Monat trifft und sich an modernen Brettspielen erfreut. Neue Spieler sind gerne gesehen.

Trotz aller erfolgreich gestarteten Gruppen wurde schnell klar, dass viele Hasseer zwar spannende Ideen einbringen, von denen sie auch spontan andere begeistern können, aber sich dann manchmal doch niemand traut, daraus ein Projekt zu machen,



sich ein Konzept zu überlegen und dann die Sache auch federführend in die Hand zu nehmen. Manchmal ist es auch die Gesundheit, die nicht mitspielt und einer frischen Freizeitgruppe einen Strich durch die Rechnung macht.

Das „Flotte Wandern ohne Hund im Vieburger Gehölz“ könnte weitere Teilnehmer aufnehmen, ebenso die Fahrradgruppe, die aktuell nicht gemeinsam auf Tour geht, obwohl es einige Radler aus dem Stadtteil ganz gern täten.



Fahrradverleih
Kiel

FAHRRADVERLEIH KIEL

e-Bikes & e-Scooter

**Verleih, Service
und Werkstatt**





E-Bikes
ab 25€ pro Tag



E-Scooter
25€ pro Tag



Öffnungszeiten:
Mo - Sa 14 - 18 Uhr

Hamburger Chaussee 26, 24113 Kiel - Telefon 0431 / 666 70 75 - Prophete-Service Partner



Spiel und Spaß mit Karten, ob Doppelkopf oder Skat – es werden noch Mitspieler gesucht.

Oder auch ein gemütliches literarisches Beisammensein. Die Interessierten finden sich über die anna.



Ein freundlicher Hasseer träumt von einer Gruppe Kunstinteressierter, die sich gemeinsam Ausstellungen anschauen möchte, z. B. in der Hamburger Kunsthalle oder zum Einstieg erst einmal in der Kieler Stadtgalerie. Die Wandergruppe hat sich schon länger etabliert und feiert zu Pfingsten ihr fünfjähriges Bestehen.

Gelegentlich werden Wandertouren in KIEL LOKAL angekündigt. Die Tagestouren finden in ganz Schleswig-Holstein, in Hamburg und manchmal sogar in Dänemark statt. Angereist wird immer mit öffentlichen Verkehrsmitteln.

„Boßeln ohne Schnaps“ klingt zunächst überraschend, aber auch eine solche Gruppe hat sich in der anna Hassee erfolgreich gegründet.

Große Freude macht das Lesen – und der gemeinsame Diskurs über das Gelesene. Hier hat sich eine Gruppe gefunden, die sich regelmäßig mit Literatur befasst.

Auch Essen und Trinken gehören zu den Lieblingsbeschäftigungen des Menschen – da sind die Hasseer keine Ausnahme. Meet & Eat ist eine Gruppe, die sich jeden Monat zum gemeinsamen Kochen trifft. Mittlerweile ist das Interesse an dieser Gemeinsam-Koch-Gruppe so groß, dass wohl bald Bedarf ist für eine zweite Gruppe dieser Art.

Wie aber erfahre ich, was es in Hassee gibt und an wen ich mich wenden kann, wenn ich dabei sein möchte? Außerdem: Kann ich auch eigene Ideen einbringen und umsetzen?

Dafür gibt es das regelmäßige Treffen „Wir Nachbarn in Hassee“. Alle zwei Wochen kommen „Altgediente“ aus verschiedenen Freizeitgruppen zusammen und sind bei Tee und Knabberien ganz offen für alle, die dazukommen mögen, um sich gemeinsam über Möglichkeiten der nachbarschaftlichen Freizeitgestaltung auszutauschen.

Neue Leute und frische Ideen sind immer sehr willkommen. Die Gruppe trifft sich in der Anlaufstelle Nachbarschaft, Hamburger Chaussee 75, immer **donnerstags** im zweiwöchentlichen Rhythmus, jeweils **18–20 Uhr**. Die nächsten Treffen finden am **21. Mai** und am **4. Juni** statt. Kontakt: anna.hassee@diakonie-altholstein.de oder Telefon 0431/ 61181 JM



Scannen & Beratungstermin anfragen



vor Ort & am Exerzierplatz **persönlich** für Sie da!



Wenn bei der **Anschlussfinanzierung** etwas falsch läuft bei den jetzt steigenden Zinsen, wird die Immobilie am Ende vielleicht doch teurer als erwartet. Lassen Sie sich deshalb von mir beraten und **vermeiden Sie einen viel zu teuren Kredit.**

Hans-Peter Westphal. Bankfachwirt

Exerzierplatz 7 • 24103 Kiel • Telefon • 0431/640 1 640
info@h-p-westphal.de • www.h-p-westphal.de

Partner der: **IB.SH**
 Ihre Förderbank

Finanzierungen – unabhängig, individuell, kompetent



LAGERLÖWE
 SELFSTORAGE

KIEL WOHT

ENGER.

WIR LAGERN, WAS DU NICHT TÄGLICH BRAUCHST.

Lagerräume in Kiel für Wohnung, Hobby und Geschäft. Kurzfristig verfügbar.



Jetzt Platz schaffen:
lagerloewe.com/kiel

IMPRESSUM

KIEL  LOKAL

Carsten Frahm Verlag
 Alte Eichen 1, 24113 Kiel
www.kiellokal.de
 Tel. 0431 / 26 09 32 40
info@kiellokal.de

Redaktion:

Carsten Frahm (CF) v.i.S.d.P.,
 Anna Maria Bader (AB), Jens Uwe
 Mollenhauer (JM), Winfried Jöhnk (WJ),
 Christina Kreyenberg (CK), Vanessa
 Baade (VB), Thomas Praefke (TP)

Anzeigenberatung:

Georg Dzierzon,
 Tel. 0431 / 26 09 32 46
dzierzon@kiellokal.de

Carsten Marks,
 Tel. 0431 / 26 09 32 43
marks@kiellokal.de

Es gilt die Preisliste vom Januar 2025

Korrektorat: Christina Kreyenberg

Layout: Juliane Jacobsen

Druck: sh:z Schleswig-Holsteinischer
 Zeitungsverlag GmbH & Co. KG,
 Büdelsdorf

Es geht darum, Schlimmeres abzuwenden

Veranstaltungen des Demokratieprojektes Hassee in den nächsten Wochen

Das Erstarken rechtsextremer Kräfte ist kein Schicksal und auch kein Zufall. Ihm voran geht ein jahrzehntelanger kontinuierlicher Prozess der Unterwanderung und der Desinformation – entweder provozierend, offen rassistisch oder im Verborgenen und unterm Radar des Verfassungsschutzes.

Im Endeffekt wird Rechtsextremisten in der Regel mit demokratischen Mitteln an die Macht verholten. Wie sich anschließend immer wieder zeigt, werden ebenjene demokratischen Strukturen sogleich systematisch zerstört. Die verheerenden Folgen hätten Deutschland und die ganze Welt wohl kaum schmerzhafter zu spüren bekommen können als in der Zeit der Nazidiktatur und des Zweiten Weltkriegs.

Um den Fokus auf die aktuellen rechtsextremen Bestrebungen zu lenken, den Zusammenhang zwischen Rechtsextremismus, Diktatur und Krieg zu verdeutlichen und durch Öffentlichkeitsarbeit Schlimmeres abzuwenden, wurde das Demokratieprojekt in der Michaelisgemeinde ins Leben gerufen.

Wege gegen das Vergessen

So heißt die wohl erfolgreichste Veranstaltung des Demokratieprojektes. Die Stadtteilrundgänge mit Historiker Klaus-Dieter Hein-Mooren,



Volle Stuhlreihen bei den Veranstaltungen des Demokratieprojektes im Gemeindesaal der Michaeliskirche. Als Nächstes wird am 6. Mai ein Dokumentarfilm gezeigt und am 27. Mai ein Vortrag über Völkische Siedler gehalten. Fotos: Carsten Frahm

der zahlreiche historische Quellen ausgewertet hat, führen zu Orten im Kieler Süden, die für die Entstehung der Demokratie am Ende der Kaiserzeit und nach dem Zweiten Weltkrieg, aber auch in Zusammenhang mit den Gräueltaten in der Nazizeit eine besondere Bedeutung haben.

Am Samstag, dem **13. Juni**, geht es um **14 Uhr** an der Waldwiesen-Residenz (Hamburger Chaussee 75) los. Um eine Anmeldung im Gemeindebüro unter Telefon 682785 wird gebeten.

Vortrag über Völkische Siedler

Einer breiten Bevölkerung ist wohl kaum bekannt, mit welchen Mitteln zur Machterlangung die extreme Rechte im Einzelnen agiert. Wussten Sie z. B., dass sich seit rund 100 Jahren sogenannte „Völkische Siedler“ in ländlichen Räumen niederlassen und dass es sie auch ganz in unserer Nähe gibt? Direkt vor den Toren Kiels!

Biologische Landwirtschaft, Selbstversorgergemeinschaften, Seminarzentren, als Brauchtumpflege getarnte Sonnenwendfeiern – unpo-

litisch erscheinend, doch mit stramm nationalsozialistischer Gesinnung. Das sind nur einige der Zutaten zu Rechtsaußen-Bestrebungen auch in unserem unmittelbaren ländlichen Umfeld, bei denen dringend der Finger in die Wunde gelegt werden muss, statt sie zu verharmlosen. Vertiefte Informationen dazu liefert die Vortrags- und Diskussionsveranstaltung „Völkische Siedler im Norden“ von Martin Rzeszut am Mittwoch, dem **27. Mai**, um **19 Uhr** im Gemeindesaal Michaelis, Schleswiger Straße 57.



FLENKER BESTATTUNGEN

*Wünsche erfüllen
für einen besonderen Abschied*

**Wir sind jetzt auch in
Kronshagen für Sie da!
> Kieler Straße 63B**

Zeit und Raum im *Heinrich Flenker Bestattungshaus*
0431 / 59 33 10 | www.flenker-bestattungen.de



F&H HÜLS

FLIESEN- & HANDWERK · Inh. M. HÜLS



Werde
Teil unseres Teams!
Wir suchen neue
Mitarbeiter*innen
und freuen uns
auf deine Bewer-
bung.

Seekoppelweg 24, 24113 Kiel
Tel. 0431-148 10 18
Mobil: 01520-148 10 18
Mail: info@fliesen-huels.de
web: WWW.FLIESEN-HUELS.DE



Der Historiker Klaus-Dieter Hein-Mooren bietet Stadtteilrundgänge zu historisch relevanten Orten in der Umgebung an. Der nächste Termin ist am 13. Juni.

Film über die AfD-Jugend

Wo rekrutiert die AfD ihren Nachwuchs? Wer sind die Köpfe hinter der gesichert rechtsextremen „Jungen Alternative“, die bis vor Kurzem AfD-Jugendorganisation war? Hat sich die AfD nachhaltig von den rechtsradikalen Kräften getrennt oder geht es in der neuen AfD-Jugend „Generation Deutschland“ mit den alten Köpfen und ihrer engen Verzahnung mit der völkischen Identitären Bewegung und neurechten Vorfeldorganisationen nahtlos weiter? Diese Fragen

beleuchtet der Filmabend am Mittwoch, dem **6. Mai**, ab **19 Uhr** mit anschließender Diskussion. In dem Dokumentarfilm „Radikale Schwiegersöhne: Die Köpfe der neuen AfD-Jugend“ wird aufgezeigt, dass den adrett gekleideten und perfekt gescheitelten Protagonisten das Unwort von der „Remigration“ noch einmal beträchtlich unverblümt über die Lippen geht als den alten Chargen in der Partei und von ihnen keineswegs ein gemäßigter Kurs zu erwarten ist. JM



Henschel + Böinig Dachdeckerei GmbH & Co KG

www.henschel-boenig.de Hamburger Ch. 198
henschel-boenig@t-online.de 24113 Kiel

 **88 88 88 5**



Grothe Gartenbau
Damit Sie mehr Zeit zum Genießen haben!

Garten- und Landschaftsbau in Kiel und Umgebung

Lassen Sie uns gemeinsam Ihren Traumgarten planen und mit außergewöhnlichen Ideen exklusive Ergebnisse erzielen. Wir helfen Ihnen gerne bei der Pflege und der Gestaltung Ihres Gartens – sprechen Sie uns an.

Wir sind ausgezeichnet!
Über 300 Kunden vertrauen uns.

SEIT 24 JAHREN
★★★★★
QUALITÄT SEHR GUT

Grothe Gartenbau
Speckenbeker Weg 80, 24113 Kiel, Mobil 0173 6222603
hallo@grothe-gartenbau.de, www.grothe-gartenbau.de

FILM UND DISKUSSION

DIE KÖPFE DER NEUEN AfD-JUGEND
DOKUMENTARFILM UND VORTRAG

Mittwoch, 6. Mai 2026 | 19.00 Uhr

- Gründungshintergrund und Akteure
- Rechtsextreme Kontakte und Strategien
- Ansprache von Jugendlichen

VORTRÄGE UND WORKSHOPS

VÖLKISCHE SIEDLER IM NORDEN

VORTRAG UND DISKUSSION

Mittwoch, 27. Mai 2026 | 19.00 Uhr

- Geschichte des Begriffs »völkisch«
- Verbindung mit rechtsextremen Organisationen
- Unterwanderung von rechts – wie erkennbar?

im **Gemeindesaal Michaelis**
Schleswiger Str. 57 | 24113 Kiel-Hassee

Kontakt:
Tilman Lautzas
info@demokratieprojekt-kiel.de
Telefon 0431 168 53 42
instagram:
Demokratieprojekt
Kiel Hassee

Lesungen und Kultur (Musik)
Vorträge und Workshops
AG Öffentlichkeitsarbeit
Film und Diskussion
Stadtteilrundgänge

DEMOKRATIEPROJEKT KIEL HASSEE

Wir können den Wind nicht ändern, aber die Segel richtig setzen.

ARISTOTELES



Wir sorgen vor.

Gestalten Sie Ihren Abschied selbstbestimmt. Lassen Sie uns gemeinsam vorsorgen. Ihr „letzter Wille“ ist uns wichtig.

Wir sind für Sie da. Sophienblatt 73 info@bestattungen-schroeder.de
Telefon 0431. 6 11 30 24114 Kiel www.bestattungen-schroeder.de

Energetische Sanierung am Praxisbeispiel

Hausbesitzer aus dem Heckenrosenweg erzählen von ihren Erfahrungen

Bestandsimmobilien sollen energetisch ertüchtigt werden, heißt es. Gemeint ist, dass sie gut wärmegeklämt werden und möglichst auf regenerative Energien umgestellt werden. Doch wie funktioniert das konkret?

Wir starten in KIEL LOKAL mit einer neuen Serie, bei der wir Hausbesitzer aus dem Stadtteil besuchen und zeigen, was an alten Häusern an Sanierungsarbeiten anfällt. Wir möchten wissen, wie was umgesetzt wurde. Und vor allen Dingen fragen wir nach, wie zufrieden die Beteiligten mit dem Ergebnis sind.

Zum Auftakt geht es in den Heckenrosenweg 32. In dieser etwa 100 Jahre alten Doppelhaushälfte lebt Anke



Anke und Jörg Machnicki vor ihrem Haus, das sie in den vergangenen Jahren nach und nach energetisch ertüchtigt haben.

Fotos: Carsten Frahm

Ihr Projekt verdient Meisterhand.

2 Handwerksmeister direkt vor Ort.
Exzellente Holz-, Dachdecker- und Klempnerarbeiten, durchdachte Konzeption mit über **70 Jahre Erfahrung das Beste aus zwei Berufen** die mit einem Auge für Ästhetik und durchdachter Planung überzeugen.

Bernd Mehlretter
0431-6667474
Krusenrotter Weg 79
24113 Kiel

Frank Burghard
0431-588902
Volbehrstr. 22
24119 Kronshagen



info@Zimmerei-Manufaktur.de
dach@burghard-gmbh.de

Machnicki seit 31 Jahren. „Damals war alles oll“, erinnert sie sich. „Die Fenster hatten Einfachverglasung, und es pfiß durch die Haustür.“ Vor ihrem Einzug wurde das Haus entkernt. Es erhielt neue Fenster, neue Elektrik, neue Bäder und teilweise neuen Boden. „Es sollte schick aussehen“, betont Anke. Energiesparen war seinerzeit noch nicht so wichtig. Die Einstellung änderte sich, als ihr Mann Jörg hinzukam. Gemeinsam wurden nach und nach mehrere Maßnahmen umgesetzt.

„Wir haben zuerst einen Kaminofen eingebaut, weil er so angenehme Wärme ausstrahlt“, erzählt der 58-Jährige. „Wir haben uns Gedanken gemacht, das Dach zu sanieren, weil andere das gemacht haben.“ Nach einem ersten Kostenvoranschlag wurde dieses Projekt aber aufgeschoben. Dringender war zunächst das Schimmelproblem.

„Im Haus war es immer etwas spakig, im Keller ganz besonders“, so Jörg. Um Lösungen zu finden, wurde 2015 über die Verbraucherzen-

SIEVERS
BÄDER | SANITÄR | HEIZUNG | SOLAR

»Energie vor Mittag«

Samstag, 30.05 2026

mit Vortragsveranstaltungen

»Wärmepumpen in Bestandsgebäuden«
von 11.00 bis 12.00 Uhr

*Aufgrund begrenzter Teilnehmerzahl bitten wir um telefonische Anmeldung

K.-O. Sievers GmbH | Haßberg 15 - 17 a | 24113 Kiel
T. 0431 / 65 94 50-0 | www.sievers-sanitaer.de



Links: So schmal ist eine Kalziumsilikatplatte. Sie dämmt und entzieht Schimmeln den Nährboden.

Oben: Fachkundige Expertise haben die beiden sich sowohl durch Ratgeberbücher als auch durch Energieberater der Verbraucherzentrale geholt.

trale ein Energieberater engagiert. „Er hat uns darauf aufmerksam gemacht, dass der Heizungsraum total warm war.“ Ein deutliches Zeichen, dass hier Energie vergeudet wird. Der Energieberater hat auch empfohlen, die Außenwände zu dämmen. Die Wahl fiel auf eine Dämmung von innen mit Kalziumsilikatplatten.

Ihr Mann ergänzt: „Die Innenseite der Außenwand ist jetzt zwei Grad wärmer. Wir haben uns zusätzlich auch intensiv mit dem Lüften beschäftigt. Jetzt stehen überall im Haus Hygrometer, damit wir sehen, wie hoch die Luftfeuchtigkeit ist.“ Ab 60 % Luftfeuchtigkeit muss gelüftet werden. ▶

„Ich finde die Raumluft jetzt viel besser und es fühlt sich wärmer an.“

Anke Machnicki



Durch ihren hohen pH-Wert und die feuchtigkeitsregulierende Wirkung entziehen sie Schimmelpilzen den Nährboden. Die Klimaplatzen wurden im Keller und im Wohnzimmer angebracht. „Ich finde die Raumluft jetzt viel besser“, meint Anke, „und es fühlt sich wärmer an.“



Die leise Wärmepumpe auf der Terrasse und der Pufferspeicher im Kellerabstellraum (oben).

Bünning
Meisterbetrieb GmbH
DACHDECKEREI

Sanieren Sie Ihr Dach mit uns

**und sparen dank Förderung bis zu 20%.
Am besten gleich kombiniert
mit einer Photovoltaikanlage!**

Dachdeckerei Bünning GmbH
Bienenweide 20 | 24235 Laboe
Tel.: 04343 - 185 99 00

info@dachdeckerei-buenning.de
www.dachdeckerei-buenning.de

Meinhard Meyer
Malermeister
Inh. M. Sütel

Ausführung sämtlicher
Maler- Lackier- und Tapezierarbeiten

Wärmedämmung
von Hausfassaden

Fassadenrenovierungen

Kunststoffbeschichtungen

Bodenbeläge

M. Sütel
Petersburger Weg 73, 24113 Kiel
T. 0431 685961, M. 0171 8915419
malerbetrieb-meyer-suetel@web.de

W. SIERWALD ING. HEIZUNGSBAU GMBH

Neubau und Reparatur von Wärmepumpen
sowie Gas-, Öl- und Fernheizungen.
Wartung und Kundendienst.

Unseren Bestandskunden steht der Notdienstmonteur
auch am Wochenende und an Feiertagen zur Verfügung.

Wir bilden aus zum

Anlagenmechaniker (m/w/d)

Bewirb Dich jetzt per Mail oder per Post

Diesterwegstraße 33, 24113 Kiel, www.sierwald.de
Telefon und Notdienst (0431) 68 22 18


**Zimmerei
STANGE**

MEISTERBETRIEB AUS LEIDENSCHAFT

**IHR STARKER
PARTNER IM
HOLZBAU**

ALLES AUS EINER HAND

- sanieren, umbauen, neu bauen
- Dach, Innenausbau, Carport, Terrasse
- innovativ, nachhaltig, wohngesund

Gerne beraten wir Sie vor Ort und
erstellen Ihnen einen unverbindlichen
Kostenvoranschlag für Ihr Projekt.

Am Dorfplatz 26, 24145 Kiel-Meimersdorf
Telefon 0162/ 85 85 493
info@zimmerei-stange.de
www.zimmerei-stange.de



Das passiert durch Stoßlüften. Im Keller steht zudem ein Luftentfeuchter. „Wir achten jetzt darauf, dass wir Möbel nicht zu dicht an die Wand stellen.“

Nachdem die Wände nach und nach gedämmt waren, sollte die Heizung ausgetauscht werden. Wieder wurde ein Energieberater beauftragt. Der hat zuerst eine Heizlastberechnung gemacht. Sein Ergebnis: „Ohne neues Dach wäre es mit der Wärmepumpe nicht gegangen.“ Also erhielt das Dach eine Aufsparrendämmung – zuverlässig und fachgerecht durchgeführt von der Dachdeckerei Bünning aus Laboe. Eine bauseits gewünschte Solaranlage konnte dabei allerdings nicht umgesetzt werden, weil die Dachfläche durch Bäume verschattet ist. „Vielleicht bauen wir hinten im Garten irgendwann mal Photovol-

Die Zahlen sprechen eine eindeutige Sprache. Lag der Gasverbrauch 2020 noch bei 20.541 kWh, so waren es 2025 nur noch 1.537 kWh für den Gasherd in der Küche. Der

„Wir sind froh, dass wir das gemacht haben. Wir würden das wieder tun.“

Anke und Jörg Machnicki

Stromverbrauch ist in diesem Zeitraum angestiegen – aber wirtschaftlich vertretbar von 1.793 auf 3.261 kWh. „Von daher hat sich das allemal gelohnt“, sind sich beide einig.



Die Doppelhaushälfte am Heckenrosenweg 32 vor und nach der Dachsanierung. Dabei hat das Krüppelwalmdach eine Aufsparrendämmung erhalten.

taik-Module auf“, trösten sie sich. Wegen der Wärmepumpe haben sich Anke und Jörg Machnicki intensiv bei den EnergiesparWelten von Andreas Paulsen in Wittland beraten lassen. „Die Wärmepumpe einzustellen, ist schon eine Wissenschaft für sich“, schmunzelt Jörg. Damit sie effektiv arbeitet, halten sie die Vorlauftemperatur möglichst niedrig. Das gelingt durch die Flächenheizung auf dem Fußboden des Wohn- und Esszimmers. Klassische Heizkörper sind seitdem hier nicht mehr nötig.

Haben sich die Maßnahmen gelohnt?

„Wir sind froh, dass wir das gemacht haben. Wir würden das wieder tun.“ „Es ist so beruhigend, dass wir das alles saniert haben“, freut sich die 62-Jährige. Somit ist das Ehepaar jetzt schon gut auf die nächste Lebensphase im Rentenalter vorbereitet. Dazu zählt, dass das Bad im Untergeschoss barrierefrei umgebaut ist. Gefördert wurde die Sanierung mit insgesamt mit rund 26.000 Euro, davon 18.000 Euro für die Wärmepumpe und 8.000 Euro für das Dach. Die Beantragung der Fördergelder hat übrigens der Energieberater übernommen. *CF*



Fotos: Anna Maria Bader

„Absolute Kernsanierung“ im Grünen Herzen

Was im Hornheimer Weg 51 auf vier Etagen so alles entsteht

Immer wieder wechselnde Baufahrzeuge, eine mächtige Holzeinfassung um die große Eiche vor der Tür und seit Ende März ein Baugerüst um das gesamte Gebäude.

Wer in letzter Zeit am Hornheimer Weg 51 vorbeigekommen ist, am vorletzten Haus, ehe das Vieburger Gehölz beginnt, der oder die sah sofort – hier wird gebaut. Doch was genau und wie lange wird es noch dauern?

KIEL LOKAL fragte bei Renke Buhmann von der Heimat-Siedlungsbaugenossenschaft „Grünes Herz“

nach, denn die erwarb im Oktober 2024 das rot geklinkerte Mehrfamilienhaus aus der Mitte der 1960er Jahre. Eine Entscheidung, die der Diplom-Kaufmann, der auch im Vor-

Heiß begehrt ist der neue Wohnraum auf alle Fälle schon jetzt: Sechs der sieben Wohnungen sind bereits vorreserviert.

stand des Grünen Herzen sitzt, eigenen Aussagen zufolge „nicht einen Tag bereit“ hat.

Auf Hinweis eines Mieters der insgesamt sieben Parteien hatte sich der Kieler nämlich einst an den Nachlassverwalter des Gebäudes gewandt, das bald den Bestand der 60 Genossenschaftshäuser (mit 351 Wohneinheiten) erweitern soll. Der veraltete Zustand des Hauses wurde dabei zum Glücksfall, denn ein hoher Renovierungsstau mit entsprechenden Investitionen machte die Immobilie für potenzielle andere Investoren unattraktiv. „Wir gehen von zwei Millionen aus in der Fertigstellung“, gewährt Buhmann einen Einblick in das gesamte Finanzvolumen, denn Transparenz und Gemeinsinn liegen dem Vorstandsmitglied sehr am Herzen.



„Für rund 500.000 Euro plus Nebenkosten“, hat die Baugenossenschaft das quaderförmige Haus wiederum gekauft. Sieben Wohnungen mit Balkon werden darin nun aktuell hergerichtet, wobei neu hergestellte die Situation im Hause viel besser trifft. Eine „absolute Kernsanierung“ wird im Hornheimer Weg 51 zur Zeit vorgenommen, denn „bis auf tragende statische Strukturen“, so Buhmann, „ist alles abgetragen worden.“

Wir bauen Ihren neuen Lieblingsplatz

Rave
Metallbau

Schrevendorf 22a
24253 Probsteierhagen
Tel. 04348-912773
www.rave-metallbau.de





Heimat-Siedlungsbau „Grünes Herz“ eG

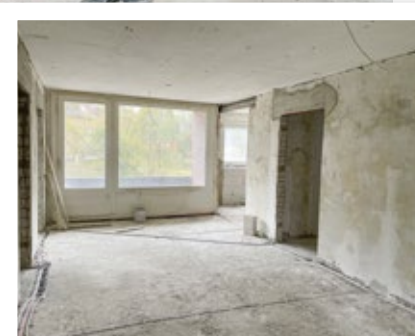
Von-der-Goltz-Allee 45 · 24113 Kiel · Telefon: 0431 681706
www.gruenes-herz-kiel.de

Öffnungszeiten Büro:

Mo. 16–19 Uhr · Di.–Do. 8–16 Uhr · Fr. 8–12 Uhr



v.l.: Dachdeckermeister Kai Paustian, Renke Buhmann (Vorstandsmitglied Grünes Herz), Statiker Dirk Hildebrandt, Architekt Jens Bohmann und Werner Sund (Sachverständiger) freuen sich über die gute Zusammenarbeit.



Blick ins Grüne: Die Souterrainwohnungen erhalten eine Terrasse, die anderen einen Balkon nach hintenheraus. Fotos:

Anna Maria Bader

Was alles geplant ist?

Zwei 50 Quadratmeter große Wohnungen im Souterrainbereich, vier 95 Quadratmeter große Vierzimmerwohnungen in den Etagen Hochparterre und im ersten Stock sowie eine große Dachgeschosswohnung mit 130 Quadratmetern Wohnfläche werden bei der Kernsanierung für künftige Mieter umgesetzt. Während die Souterrain-Wohnräume vollkommen barrierefrei verwirklicht werden, mit ebenerdigen Zugang von der Rückseite des Hauses, so sind in den anderen Geschossen die Türzargen verbreitert worden. Für ein langfristiges Wohnen auch im Alter. Ein Treppenlift, um dann auch das Parterre erreichen zu können, ist ebenfalls angedacht.

Von außen wie von innen wird das Gebäude kaum wiederzuerkennen sein. Denn von der Isolierung der Souterrain- und Kelleretage über die Dämmung der Außenfassade mit neuen, dreifach verglasten Fenstern bis zum neu eingedeckten, ebenfalls wärmegeprägten Dach werden auch die Fußböden, Leitungen, Elektrik, der Putz und die Innenelemente wie Türen und Küchen von Grund auf neu gemacht, um am Ende ein Mehrfamilienhaus im Gebäudestandard KfW55 zu erreichen.

1949
Paustian
Dachdeckerei GmbH



0431 - 716 50 70
Dach@paustian-gmbh.de
Marie-Curie-Str. 7 - 24145 Kiel



Elektro • Sanitär • Heizung
Photovoltaik • Wärmepumpen

Alles aus einer Hand

Seestraße 60 • 24245 Klein Barkau
www.heiko-hennig.de

E-Mail: info@heiko-hennig.de
Telefon: 04302 1825



„Wir unterstützen gern die örtliche Wirtschaft“, sagt Renke Buhmann, der vor allem Firmen aus der Umgebung mit den Bauprojekten im Grünen Herzen betraut.

„Eine Wasser-Luft-Wärmepumpe wird die alte Ölheizung ersetzen“, fügt Renke Buhmann ergänzend hinzu. Auch das Abwasser der unter Straßenniveau gelegenen Souterrainwohnungen wird künftig nach neusten Bestimmungen abgeführt: Es wurde dafür extra eine Wasserhebeanlage in einem speziellen Schacht eingebaut.

Von außen wie von innen wird das Gebäude kaum wiederzuerkennen sein. Alles wird von Grund auf neu gemacht, um am Ende ein Mehrfamilienhaus im Gebäudestandard KfW55 zu erreichen.

Seit wann bereits saniert wird?
Schon im Februar 2025 hatte die Baugenossenschaft ihren Bauantrag für das Bauvorhaben einreichen können. Die Wartezeit bis zur Freigabe

der Baugenehmigung im November 2025 wurde mit genehmigungsfreien Arbeiten überbrückt. Daher ist das Gebäude schon jetzt vollständig entkernt – inklusive fachgerechter Asbestentsorgung. Denn nicht nur im Estrich, auch in den Abgaswegen war der hochgefährliche, krebserregende Gefahrstoff einst verbaut worden. Der Keller konnte ebenfalls bereits freigelegt, abgedichtet und isoliert werden – per aufwändigem Verfahren mittels Saugbagger; einer amtlichen Auflage zum Schutz der alten Eiche im Vorgarten, für die auch die auffällige, hölzerne Einfriedung errichtet werden musste. Wann mit der Fertigstellung und dem Einzug der ersten Mieter gerechnet werden kann? „Mitte der zweiten Jahreshälfte werden wir verbindlich werden“, erklärt Renke Buhmann. Dann stehe auch die genaue Miete fest, über die aktuell noch entschieden werde. Heiß begehrt ist der neue Wohnraum auf alle Fälle schon jetzt: Sechs der sieben Wohnungen sind bereits vorreserviert. AB

GARTEN BÄUME ROSE

Baumpflege, Baumfällung, Wurzelraumsanierung, Baumschutzfachliche Baubegleitung und mehr



Frank Rose
Fachagrarwirt für
Baumpflege
Vorstadt 5, 24306 Rixdorf

M 0160 96 21 56 48
T 04522 503903
info@garten-baeume-rose.de
www.garten-baeume-rose.de



F&F Baumontage

Frank Krummlinde & Frank Schmidt GbR



Alles aus einer Hand!
Beratung, Verkauf und Montage!

Fenster • Haustüren • Schränke •
Innentüren • Trockenbau • Rollläden •
Fertigparkett • Laminat

Telefon: 04331 669761

Frank Schmidt: 0160 6925820

Frank Krummlinde: 0173 7837510

Assenkoppeln 6, 24787 Fockbek

Frank_Frank_Baumontage@web.de



Kunststofffenster System ECO 8000 passiv, flächenversetzt, Bautiefe 85 mm, Marken-Beschläge, Mitteldichtung, Wärmeschutzglas 0,6 W/m²K, 8-Kammer-System, Große Farb- und Dekorauswahl, RAL-geprüfte Fertigung

SUNSET

Kollektion



JETZT EXKLUSIV
BEI IHREM KOMPOTHERM® FACHPARTNER



BeFa Fenster und Türen GmbH
Segeberger Landstraße 1
24145 Kiel
Telefon 0431/735573
info@befa-kiel.de
www.befa-kiel.de



Aluminium
Haustüren
der Extraklasse
kompotherm.de

Sichern Sie sich jetzt Ihre Förderung!

Wärmepumpe und moderne Heiztechnik für Ihr Zuhause

Jetzt ist ein guter Zeitpunkt zur Modernisierung, denn für den Austausch alter Heizungen und für bestimmte Effizienzmaßnahmen stehen derzeit attraktive Förderprogramme zur Verfügung.

Wer seine alte Heizung gegen eine klimafreundliche Lösung wie eine Wärmepumpe austauscht, kann aktuell von einer Grundförderung von 30 % profitieren. Je nach persönlicher Ausgangssituation und technischer Lösung kommen zusätzliche Boni hinzu:

- 20 % Klimageschwindigkeitsbonus beim Austausch bestimmter alter Heizungen
- 30 % Einkommensbonus für selbstnutzende Eigentümer mit einem zu versteuernden Haushaltsjahreseinkommen von bis zu 40.000 Euro
- 5 % Effizienzbonus beim Einsatz eines natürlichen Kältemittels

Die förderfähige Obergrenze liegt bei 30.000 Euro.

Diese Förderprogramme klingen auf den ersten Blick einfach. In der Praxis steckt der Unterschied aber oft im Detail:

- Welche Heizlösung ist technisch und wirtschaftlich sinnvoll?
- Welche Boni sind im eigenen Fall realistisch?
- Welche Unterlagen werden benötigt?
- Welche Fristen müssen eingehalten werden?



„Unser Tipp: Lassen Sie sich frühzeitig beraten. Ein unverbindliches Gespräch kann oft schnell zeigen, welche Heizlösung zu Ihrem Haus passt, welche Fördermöglichkeiten grundsätzlich in Frage kommen und wie der nächste Schritt sinnvoll aussieht.“

Gerade deshalb ist eine frühzeitige und fachkundige Beratung so wichtig. Denn nicht nur die Wahl der Heiztechnik entscheidet über den Erfolg eines Projekts, sondern auch der richtige Ablauf bei der Antragstellung. Für die KfW-Heizungsförderung braucht es vor der Antragstellung eine Bestätigung zum Antrag (BzA) durch einen Experten für Energieeffizienz oder ein Fachunternehmen. Danach wird der Vertrag mit Fördervorbehalt geschlossen, anschließend der Zuschuss beantragt. Erst nach der Zusage sollte die Maßnahme umgesetzt werden.

„Genau hier kommen wir ins Spiel. Wir stehen Ihnen zu allen Fragen rund um Förderungen, Heiztechnik und Modernisierung beratend zur Verfügung“, sagt Geschäftsführerin Annaluisa Dau. „Unser Anspruch ist nicht, Ihnen einfach irgendeine Heizung zu verkaufen, sondern gemeinsam mit Ihnen eine Lösung zu finden, die zu Ihrem Gebäude, Ihrem Energiebedarf und Ihrem Budget passt.“

Das bedeutet für Sie:

- Persönliche Beratung – verständlich und auf Augenhöhe

- Individuelle Prüfung Ihrer Möglichkeiten – welche Förderung zu Ihrem Vorhaben passt
- Unterstützung bei Förderthemen und Unterlagen – damit wichtige Schritte und Fristen nicht übersehen werden
- Maßgeschneiderte Heizlösungen
- Komplettumsetzung aus einer Hand – von der Planung über die Installation bis zur Wartung

„Wir begleiten Sie also nicht nur technisch, sondern auch organisatorisch. Wenn es um Förderungen geht, lassen wir Sie mit den Fragen nicht allein, sondern helfen Ihnen dabei, den Weg von der ersten Idee bis zur fertigen Anlage besser und sicherer zu planen“, so Annaluisa Dau.



bäder | heizung | sanitär

DAU Heizungs- & Sanitärtechnik GmbH & Co. KG

Konrad-Zuse-Ring 24

24220 Flintbek

Telefon 04347 / 99 59 00

www.dau-flintbek.de



Hier scannen für mehr Informationen

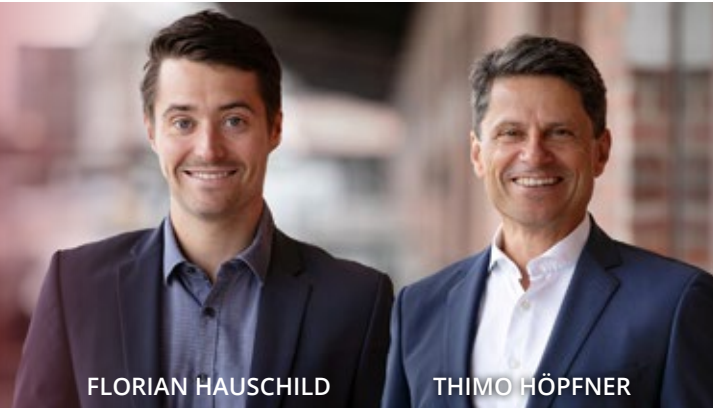


HÖPFNER
IMMOBILIEN

Immobilienbewertung und Vermittlung auf höchstem Niveau.

Immobilien. Persönlich. HÖPFNER.

04 31 - 530 300 - 0



FLORIAN HAUSCHILD

THIMO HÖPFNER



Lesen, was hier los ist

REWE-Center verstärkt sein Angebot an regionalen Büchern

Der Sommerurlaub steht vor der Tür. Das ist die beste Zeit, um sich mit Lesestoff für entspannte Tage und Wochen einzudecken. Besonders beliebt: regionale Bücher.

Im Ernährungssektor ist Regionalität bereits seit zehn Jahren voll im Trend. Das weiß keiner besser als Moritz Breske, Inhaber des REWE-Centers im Winterbeker Weg: „Viele Kundinnen und Kunden schwenken um und schauen, welche Produkte vor Ort zu haben sind.“ Schließlich müssen Erdbeeren nicht aus Spanien, Kartoffeln aus Ägypten oder Äpfel aus Südafrika kommen. „Wir haben eine Menge Lieferanten aus der Region“, betont Breske. So kommen beispielsweise die Spargel vom Hof Mouglin bei Grömitz, die Äpfel aus dem Alten Land und der Kaffee von der Rösterei aus Laboe. Auch Eier, Kartoffeln, Erdbeeren, Öle, Bier und Spirituosen werden aus der Umgebung bezogen. Für den Honig stehen sogar Bienenkörbe auf dem Dach des Supermarktes. Regionalität ist aber auch in einem anderen Bereich angesagt: im Buchsektor. Aus diesem Grund hat das REWE-Team vor dem Kassenbe-

reich einen Tisch aufgebaut, auf dem mehrere Titel mit regionalem Bezug ansprechend positioniert sind. Links stehen die aktuellen Bücher des Geschichtskreises über die Stadtteile Hassee und Russee. Auch das am 15. Mai erscheinende Buch über Hammer wird hier hinzugefügt. Rechts daneben finden Sie Regionalkrimis aus dem Emons Verlag. Dieser Verlag hat 1984 den ersten deutschen Regionalkrimi auf den Markt gebracht und führt mittlerweile über 80 regionale Krimirei-



Moritz Breske setzt auf Regionalität. Das neue Hammer-Buch ist ab 15. Mai erhältlich.
Fotos: Carsten Frahm

hen. Manche davon spielen in Kiel und Umgebung. Sie tragen Titel wie „Kieler Bagaluten“, „Die Sprottenkönigin“ oder „An der Förde singt der Tod“. Und genau solche regionalen Romane sind beliebt bei der Leserschaft. Wie beliebt, das erfährt unser

„Warum in die Ferne schweifen, wenn es spannende Kriminalgeschichten vor der Haustür gibt?“

Moritz Breske

Redakteur beim Fototermin. Mitten zwischen den ausgestellten Büchern liegt ein anderes, das hier offensichtlich nicht hingehört. „Das zeigt doch, dass wir alles richtig gemacht haben“, lacht Moritz Breske. Wahrscheinlich hat sich da jemand kurzfristig umentschieden und ein lokales Buch mitgenommen. „Warum in die Ferne schweifen, wenn es spannende Kriminalgeschichten vor der Haustür gibt?“, so Moritz Breske. Er möchte das Sortiment in dieser Richtung erweitern. Weitere Autoren aus der Region können sich gern bei ihm im REWE-Center melden. CF

Kieler Zukunftswoche

Die Kieler Zukunftswoche, eine Bildungswoche für Schulen aus Kiel und Umgebung, findet vom 4.–8. Mai an verschiedenen Veranstaltungsorten innerhalb der Landeshauptstadt statt. Das Team von One Earth One Ocean e.V. hat diese Woche zum ersten Mal 2025 organisiert und möchte gern eine jährlich wiederkehrende Veranstaltung daraus machen. Zusammengestellt sind viele spannende Workshops und Bildungsangebote aus den Bereichen Umwelt, Nachhaltigkeit, Klima- und Meeresschutz. So sollen die Schülerinnen und Schüler schon frühzeitig an diese Themen herangeführt werden, um ihre Zukunft besser mitgestalten zu können.

Steuererklärung? Kein Problem.

Verschenken Sie kein Geld, denn ohne Einkommensteuererklärung gibt es keine Rückzahlung! Eine kostengünstige Alternative zum Steuerberater kann die Zuhilfenahme eines Lohnsteuerhilfevereins sein. Astrid Stark berät Mitglieder begrenzt nach § 4 Nr. 11 StBerG und erstellt dann die Einkommensteuererklärung.



Aktuell
Lohnsteuerhilfeverein e.V.
Beratungsstellenleiterin
Astrid Stark
Grazer Str. 48, 24147 Kiel
Telefon: 04 31 / 25 999 87
Termin buchen unter:
www.termin.aktuell-kiel.de

Hier findest du unsere Partner:



im Außenbereich:



- | | | | |
|-----------------------------------|-------------------------|---|--------------------------|
| 1. REWE CENTER | 10. TNG | 20. Neueröffnung:
Bald eröffnet hier ein
neues Geschäft | 27. Reno |
| 2. Orion | 11. Pauls Grill | 21. Campus Suite | 28. Apotheke |
| 3. Juwelier Goldherz | 12. Pizza Fresh | 22. Decathlon | 29. Sun Point |
| 4. Post & Lotto | 13. Förde Sparkasse | 23. Takko | 30. PSD-Bank |
| 5. New York Nails | 14. Center Döner | 24. Asia Restaurant | 31. DHL Packstation |
| 6. Ernstings Family | 15. Vodafone | 25. meine Bäckerei
von Allwörden | 32. LIV Fitness&Wellness |
| 7. Wucherpennig
Autovermietung | 16. Klinck Dein Friseur | 26. Rossmann | |
| 8. Feinkost | 17. Sanitätshaus Bahr | | |
| 9. Reisebüro | 18. The Coast Barber | | |
| | 19. TexClean Reinigung | | |

Winterbeker Weg 44 • 24114 Kiel

Für dich geöffnet: Montag bis Samstag von 7 bis 22 Uhr

rewe.de

Gut beraten an der Bedientheke.



Viel Auswahl für jeden Geschmack.

Wir haben ein tolles Grill-
sortiment. Gerne marinieren
wir auch versch. Produkte.

Sprich uns einfach an.

**REWE
CENTER
Kiel
Dein Markt**

Wincent Weiss kommt an den Ostseestrand

Er ist einer der erfolgreichsten und emotionalsten Künstler Deutschlands, und er kommt im Sommer live an die Ostseeküste: *Wincent Weiss*.



Im Rahmen seiner Sommer-tour 2026 macht der in Eutin aufgewachsene Sänger Halt in Eckernförde. Am 5. Juli 2026 wird er ab 19 Uhr ein Open-Air-Konzert direkt am Ostseestrand geben.

Mit Hits wie „Frische Luft“, „Feuerwerk“ und den Songs seines neuen Albums „Hast du kurz Zeit“ wird *Wincent Weiss* sich in die Herzen von Jung und Alt spielen. Seine Musik schafft Gänsehautmomente und verbindet Menschen. Das ist nirgends so spürbar wie bei seinen Live-auftritten.

Genau das können die Fans auch in Eckernförde erwarten: einen Künstler, der nicht nur auf der Bühne steht, sondern das Publikum mit seiner nahbaren Art und ehrlichen Gefühlen verzaubert. Die einzigartige Kulisse des Ostseestrandes wird den Abend zu einem prägenden Erlebnis machen.

Sie können sich auf einen magischen Sommerabend freuen, der von Musik, Gemeinschaft und der unvergleichlichen Energie von *Wincent Weiss* geprägt ist. Weitere Informationen und Eintrittskarten gibt es online unter www.strand-openair.de.



Direkt zur Ticketbuchung



Mittelaltermarkt und Riesenrad

„Baltic Open Air“ vom 19.–22. August in der Nähe von Haithabu mit *Saltatio Mortis*, *Eisbrecher* und vielen anderen

Wenn der Boden am Königshügel bebzt und die Hörner zum Grufe erhoben werden, ist es wieder Zeit für das nördlichste Rockspektakel des Jahres.

Vom 19.–22. August 2026 verwandelt sich das geschichtsträchtige Wikingerland Haddeby in das Epizentrum für Rock, Metal und Deutschrock. Das Baltic Open Air (BOA) lädt Fans ein, vier Tage lang Musik, Gemeinschaft und nordische Tradition zu feiern.

Das BOA setzt erneut Maßstäbe und präsentiert eine Mischung aus Hochkarätären und Szene-Lieblingen: Die Mittelalter-Rocker *Saltatio Mortis* bringen den Festivalacker mit ihren Dudelsäcken und brachialen Rockgitarren zum Glühen. *Eisbrecher* bieten eine Packeis-Show mit Industrial-Riffs, die niemanden kalt lässt. Mit dabei auch: *Nightwish*-Sängerin *Floor Jansen*, *Wind Rose*, *Nestor*, *Axel Rudi Pell*, *Rose Tattoo*, *Vogelfrey*, *Paddyhats*, *Mr. Irish Bastard*, *Erdling*, *Schattenmann*, *All for Metal*, *Warkings*, die *AC/DC*-Coverband *Barock* und viele andere mehr.

Getreu dem Motto „Rocken wie die Wikinger“ bietet das Festival ein breites Rahmenprogramm. Im Wikingerdorf können Besucherinnen und Besucher in vergangene Zeiten eintauchen, Handwerkern über die Schulter schauen, sich mit Met aus Trinkhörnern zuprosten oder sich bei verschiedenen Aktionen wie Axtwerfen und Bogenschießen selbst beweisen. Für den Überblick aus der Vogelperspektive sorgt das beliebte Riesenrad. Das Festivalerlebnis wird durch weitläufige Camping-Areale ab-

gerundet, die bereits ab Mittwoch (Frühreise) ihre Tore öffnen.



Die komplette Bandaufstellung des Baltic Open Airs 2026



Immer wieder gern gesehene Gäste beim Baltic Open Air: Eisbrecher-Sänger Alex Wesselsky (oben) und Alea von Saltatio Mortis.

Fotos: Carsten Frahm

Gaukler, Rockbands, DJ und Freibier

Das 20. Hörnerfest vom 25.–27. Juni mit Knorkator und Schandmaul

In Brande-Hörnerkirchen wird groß gefeiert. Denn im Juni findet in der 1.700-Seelen-Gemeinde im Süden Schleswig-Holsteins zum 20. Mal das Hörnerfest statt.

Veranstaltungsort ist ein Resthof mitten im ländlichen Raum. Wo es sonst idyllisch ruhig ist, werden vom 25.–27. Juni 2026 die Boxen aufgedreht und rund 3.000 Festivalbesucher erwartet. Die umliegenden Wiesen werden zu Park- und Campingplätzen. Als Bühne dient ein umgebauter Schuppen mit weit ausladendem Schleppdach. Darunter stehen die vorderen Reihen des Publikums auch bei Sonne und Regen geschützt vor den Wettereinflüssen. Das musikalische Spektrum reicht von Mittelalter-Rock über (Irish) Folk bis hin zu Black- und Pagan-Metal. Zur Einstimmung spielen Mittwochabend die Teufelsgeigerin

Nikkijara und ein DJ das 20-Jahre-Hörnerfest-Set. Am Donnerstag, Freitag und Samstag gibt's Livemusik satt, jeweils von 12 Uhr mittags bis gegen 2 Uhr nachts. Auf der Hauptbühne treten rund 30 Bands auf. Das Lineup hat viel zu bieten. Zum Jubiläum gibt es eine „besondere und aufwändige Bandauswahl“, verspricht Veranstalter Thomas Tegelhütter. Mit dabei sind *Rauhbein*, *Die Apokalyptischen Reiter*, *Vogelfrey*, *Haggefugg*, *Storm Seeker* und viele andere mehr.

Nachdem Tegelhütter in den Vorjahren namhafte Bands wie *Faun*, *Subway to Sally* und *Mr. Hurley* als Headliner gewinnen konnte, bietet er zum Jubiläum eine Doppelspitze: *Knorkator* und *Schandmaul*.

Im Umfeld stellen mittelalterliche Lager das Lagerleben aus unterschiedlichen Epochen nach. Hier werden Aktionen wie Bogenschießen, Axt- und Messerwerfen angeboten. Der Besuch des Mittelaltermarktes ist ohne Eintrittskarte möglich.



Auf der Hauptbühne treten rund 30 Livebands wie z. B. Schandmaul (links) auf. Auf der kleinen Marktbühne (oben) sind Gaukler und Spielleute zu sehen. Zudem werden auch Schaufechte ausgetragen.

Fotos: Carsten Frahm



Auf der separaten Marktbühne treten tagsüber Gaukler und Spielleute auf. Freitag- und Samstagabend wird dort vor der letzten Band eine Feuershow gezeigt.

„Das Besondere am Hörnerfest sind die familiäre Atmosphäre und die zivilen Verpflegungspreise“, erzählt Thomas Tegelhütter. Zudem ver-

spricht er zur Eröffnung am Donnerstag drei Fässer Freibier. CF



Weitere Informationen zum Hörnerfest:



30 €
Rabatt

auf
Ihre
neuen
Premium-
Einlagen



EINLAGEN AKTIONSTAGE

- kostenlose Fußdruckmessung
- individuelle Beratung bei Fußbeschwerden
- Tipps & Tricks zur Schmerzlinderung

www.bahr-gmbh.com

sanitätshaus
BAHR



15. - 19. Juni 2026

Winterbeker Weg 44, 24114 Kiel
☎ +49 431 66670892

22. - 26. Juni 2026

Steenbeker Weg 25, 24106 Kiel
☎ +49 431 333363

Eine Terminabsprache ist erforderlich!

Alles über die Siedlung Hammer

Serie mit Archivfotos aus dem Kieler Süden.

Teil 84 zur Veröffentlichung des Buchs „Hammer“ von Rose-Marie Schiefelbein

Am 15. Mai 2026 veröffentlicht der Geschichtskreis „Rund um den Russee“ e.V. ein neues Buch. Diesmal berichtet Rose-Marie Schiefelbein über ihren Stadtteil Hammer.

Die 75-Jährige wurde in Hammer geboren und ist bis zum heutigen Tag mit ihrem Stadtteil verwachsen. In jahrelanger Arbeit hat sie Geschichte und Geschichten aus Hammer gesammelt, aufgeschrieben und in diesem Buch zusammengefasst. Hier kommen viele Hammeraner zu Wort. Ebenso sind ältere

Aufsätze des verstorbenen Klaus Rohwedder abgedruckt. Besonders anrührend sind persönliche Nachkriegsgeschichten und Kindheitserinnerungen ehemaliger Heimkinder vom Jugendhof Hammer.

„Ich habe über vier Jahre an diesem Buch geschrieben, dafür im Internet recherchiert, Bücher über unsere Entstehungsgeschichte gelesen, das Kieler Stadtarchiv besucht, Gespräche mit vielen älteren Hammeranern geführt und etliche Fotos aufgenommen“, sagt die Autorin. „Auf diesem Weg habe ich viele neue Menschen kennengelernt, und sie alle haben einen großen Anteil an diesem Buch.“

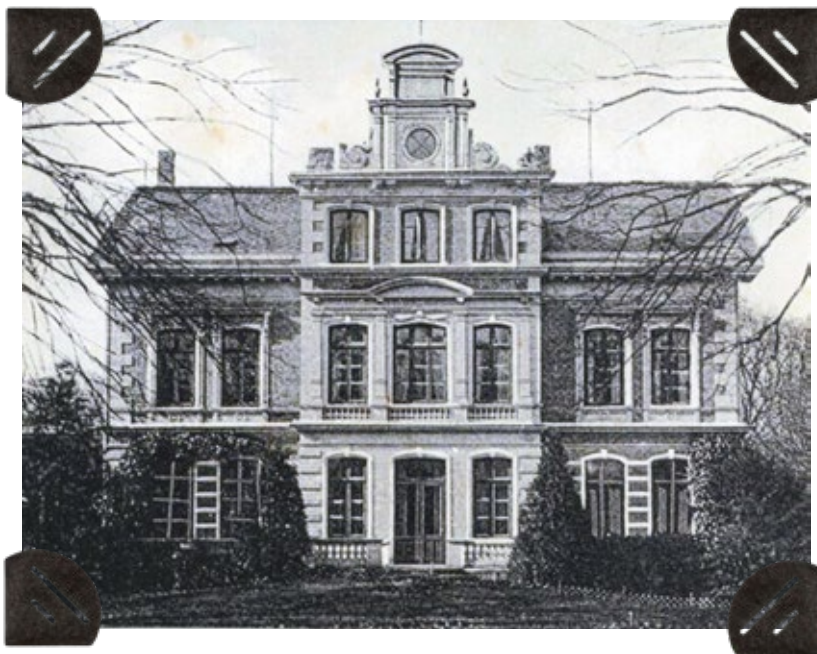
Das neue Hammer-Buch wird am 15. Mai um 15 Uhr im Rahmen einer Buchpräsentation im Vereinshaus des SV Hammer vorgestellt. Die Veranstaltung ist offen für alle Interessierten. Zudem hält Rose-Marie Schiefelbein am 12. Mai beim Seniorennachmittag der Nikolaikirche einen Vortrag.

Zudem erhalten Sie das Geschichtsbuch für 24,90 Euro bei der Buchhandlung Hugendubel im Citti-Park, bei der Bücherstube Flintbek, bei Zeitschriften Zimmermann in Russee und beim REWE-Markt im REWE-Center.

CF



Rose-Marie Schiefelbein freut sich über die Erscheinung ihres neuen Buches



1910: Historische Postkarte des Herrenhauses Hammer. Das Gebäude wird zurzeit renoviert und soll nach Fertigstellung in seinem ursprünglichen Zustand neu erstrahlen.



1928: Das Licht- und Luftbad in Hammer, ein Paradies für die kleinen Kinder aus kinderreichen Familien. Die Tagesstätte für Kleinkinder wurde im Zweiten Weltkrieg durch eine Brandbombe zerstört. 1937 entstand das Eiderbad.

Fotos: Stadtarchiv Kiel

Der Naturfarben-Spezialist
Verkauf von Kreidezeit
Naturfarben.

BERND ZIEMUS
Maler- und Lackierermeister

Damaschkeweg 58 | Tel.: 0431 95619 | info@kieler-maler.de
24113 Kiel | Fax: 0431 9719371 | www.kieler-maler.de

Gestaltung von Gärten & Grünanlagen • Pflasterarbeiten, Verlegung von Beton- & Natursteinen
• Zaunbau & Toranlagen • Hangbefestigungen
• Erd-/ Baggerarbeiten • Entwässerungsarbeiten jegl. Art
• Terrassenbau & Holz im Garten • Rasenneuanlagen & Verlegung von Rollrasen • Pflege von Gehölzen, Baumfällarbeiten • Carportaufbau u.v.m.

Garten- & Landschaftsbau Zühlsdorf
Eiderbrook 117 • 24113 Kiel
Tel.: 0173-18 53 819
info@gartenbau-zuehlsdorf.de

www.gartenbau-zuehlsdorf.de





Im Kapitel „Vereinsleben“ werden nicht nur der SV Hammer und der Siedlerbund vorgestellt, sondern auch die Kaninchenzüchter, Angler und der Männergesangsverein. Das Foto aus dem Jahr 1928 stammt von einem Ausflug an den Russee.

Foto: Gerhard Staal



Die Straßenbahn der Linie 1 hatte an der Hamburger Chaussee/ Ecke Speckenbeker Weg einen Wendeplatz. In der Wartehalle gab es Fahrkarten und anderes mehr.

Foto: Stadtarchiv Kiel

Anfang der 1950er-Jahre entstand die Barackenkirche am Vorderkronenberg. Bis 1984 wurden dort Gottesdienste, Hochzeiten, Taufen und Konfirmationen zelebriert.

Foto: Thomas Grewe



Im Kapitel „Handel in Hammer“ werden die früheren Geschäfte gezeigt. Hier der Lebensmittelladen Rose am Eiderbrook in den 1970er-Jahren.

Foto: Holger Rose



30 Jahre Erfahrung in der Grundstücks- und Wohnungswirtschaft



Foto: LH Kiel/Bodo Quantz



Frank Arndt

Von der Bewertung bis zur Übergabe in einer Hand – denn Hausverkauf ist Vertrauenssache! Melden Sie sich gern. Ich freue mich auf Ihren Anruf!



Exerzierplatz 7, 24103 Kiel Flintbek
Telefon (0431) 640 16 80 Telefon (04347) 23 98
www.fa-immobilien.de · info@fa-immobilien.de



184 Seiten, 24,90 €



Die Bücher sind hier erhältlich:
REWE-Markt im REWE-Center
Winterbeker Weg 44
Hugendubel im CITTI-PARK
Mühlendamm 1
Zeitschriften Zimmermann
Rendsburger Landstr. 359
KIEL LOKAL
Alte Eichen 1
Telefon 0431/26 09 32 40

256 Seiten, 26,- €

280 Seiten, 29,- €

188 Seiten, 24,90 €



Kann ich mir die Wohnung überhaupt leisten?

Anwohnende vom Hof Hammer verständnislos über fehlende Antworten zu den Nebenkostenabrechnungen

Die Turnhalle der Jens-Uwe-Lornsen-Schule ist bei der 357. Sitzung des Ortsbeirats Russee/Hammer/Demühlen gut gefüllt, erhoffen sich viele der Anwohnenden vom Hof Hammer nach mehr als drei Jahren Kampf gegen ihre Nebenkostenabrechnungen endlich Antworten.



Foto: Vanessa Baade

Was einst als Vorzeigeprojekt mit idyllischer Lage in Hammer begann, entwickelte sich für die Bewohnenden zum Alptraum. Teilweise kamen Nebenkostenabrechnungen über 4.000 Euro an. Anwohnende bekamen jedoch weder Auskünfte vom Investor noch Belegeinsicht, wie KIEL LOKAL bereits in der letzten Ausgabe berichtete. Der Ortsbeirat hatte daher Vertreter der Demant-Gruppe, dem Investor des Bauprojekts, zur Sitzung am 21. April eingeladen.

Gerd Goldhammer, Architekt und damals zuständiger Bauleiter, stellt sich den Fragen, hat allerdings nur wenige Antworten. Er erklärt, dass der Investor einen Dienstleistungsvertrag mit den Stadtwerken habe und die Kosten selbst vorverauslagt habe. Deshalb bestünde auch von Seite der Demant-Gruppe ein großes Interesse an einer Aufklärung.

„Die hohen Heizkosten sind ein Phänomen, für das ich noch keine Erklärung habe“, entschuldigt sich Goldhammer. Er gibt an, die Stadtwerke seien Inhaber des Blockheizkraft-

Fragen wie: „In welcher Rolle sind Sie eigentlich hier?“ und „Wie kann es sein, dass Sie dennoch keine unserer Fragen beantworten können?“ spiegeln die allgemeine Unzufriedenheit wider.

werks, welche die Kosten wiederum beim Investor einreichen, der diese auch bereits bezahlt hat. Der Investor gibt die Rechnungen dann 1:1 an die Mieter weiter. Ob die hohen Schwankungen der Kilowattpreise gegenüber

einem Direktbezug bei den Stadtwerken möglicherweise an einem Systemfehler liegen könnten oder an einem Wärmeverlust im Nahwärme-Netzwerk, bei dem ein Abgang von 30–40 % durchaus möglich sei, konnte in der Sitzung nicht geklärt werden.

Auf Nachfrage, warum die Bewohner keine Rückmeldung oder einen Zwischenbericht erhielten, schildert Goldhammer: „Wir haben alle möglichen Sachverständigen gefragt, deren Gutachten für mich allerdings nicht nachvollziehbar waren, deshalb gab es auch keine Zwischenberichte. Im Namen des Investors kann ich mich nur für fehlende Zwischennachrichten entschuldigen, das ist schlecht gelaufen. Die Punkte, die Sie angesprochen haben, werden alle geprüft, es wird aber dauern“, so der Architekt. Die Frage, wann nunmehr mit Belegeinsicht zu rechnen sei, bleibt of-

fen. „Diese Frage möchte ich derzeit nicht beantworten, wir werden dies schnellstmöglich umsetzen“, gibt Goldhammer zur Antwort, sehr zum Unmut der Zuhörer und Mieter.

Nach den nüchternen Antworten sind die Teilnehmenden mehr als verärgert. Zwar wird anerkannt, dass Goldhammer sich den Fragen stellt, allerdings ist nicht nachvollziehbar, warum niemand aus der Geschäftsführung gekommen ist, der auch sprachfähig ist.

Es wird vereinbart, dass Herr Goldhammer oder ein Vertreter der Demant-Gruppe spätestens zur Juni-Sitzung wiederkommt und mitteilt, was die Prüfung der Vorgänge gezeigt hat. Auch einen Vertreter der Stadtwerke wird der Ortsbeirat einladen. Die nächste Sitzung findet am **19. Mai 2026 um 19.30 Uhr** statt. Der Sitzungsort wird noch bekannt gegeben. VB

+ Workshops + Unterricht + Happy Hour +
+ Ensemble + Veranstaltungen +

UKULELE
IN KIEL

www.ukulele-in-kiel.de

Rendsburger Landstr. 414 | 24111 Kiel
Tel.: 0151-55523982 Mail: post@ukulele-in-kiel.de

AUSTRÄGER*IN
für **Russee**
GESUCHT!

(Jugendliche ab 13 Jahren)

Bereich Rutkamp, Zehlendorfer Straße,
Buckowweg, Frohnauweg, Staaker Weg,
Grunewaldstraße, Spandauer Weg



T. 0431/26093240
info@kiellokal.de

Tanzende Meerjungfrauen

Russeer Frühjahrsshow am 9. Mai in der Sporthalle der Grundschule

Am 9. Mai präsentiert der TSV Russee bereits zum 19. Mal seine Frühjahrsshow. Ab 16 Uhr wird in der Sporthalle der Grundschule (Russeer Weg 11) für anderthalb Stunden ein buntes Programm geboten.



Laientanz in allen Facetten bietet die Russeer Frühjahrsshow, die bereits zum 19. Mal in der Grundschule ausgetragen wird.

Fotos: TSV Russee

„Wir wollen Kindern, Jugendlichen und Erwachsenen aus dem Laientanzbereich die Möglichkeit geben, ihr Können dem Publikum zu präsentieren und das in einem angemessenen Rahmen“, so Organisatorin Anja Koall. Gleichzeitig können die Teilnehmenden und das Publikum sehen, welche Tanzstile und -richtungen es gibt und was man erreichen kann, wenn man dranbleibt und übt.



„Wir wollen Kindern, Jugendlichen und Erwachsenen aus dem Laientanzbereich die Möglichkeit geben, ihr Können dem Publikum zu präsentieren.“

Organisatorin Anja Koall

Neben vielen bekannten Gruppen sind in diesem Jahr auch der TuS Holtenau und der Sporttempel dabei. Hauptanziehungspunkt wird wieder die 20-minütige Ballettaufführung des TSV Russee gemeinsam mit der



VHS Molfsee sein. Die 70 Kinder und Jugendlichen werden in die Unterwasserwelt eintauchen und „Arielle, die Meerjungfrau“ aufführen. Der Eintritt ist frei. Über eine Spende freuen sich alle Beteiligten. WJ

Tag der offenen Tür bei der Feuerwehr

Mit dem Tag der offenen Tür präsentiert sich die Freiwillige Feuerwehr Kiel-Russee am Sonnabend, dem 23. Mai, von 12–16 Uhr auf dem Gelände Rendsburger Landstraße 369 c. Neben vier Großfahrzeugen zum Anfassen bieten die 60 aktiven Mitglieder ein buntes Programm. Unter anderem gibt es eine Hüpfburg, Kinderschminken, Kinderspiele und Mitmachaktionen rund um das Thema Feuerwehr. Dieses Jahr wird es auch Aktivangebote für die Erwachsenen geben. Mehrere Vorführungen runden das Nachmittagsprogramm ab. Für das leibliche Wohl wird mit einem Grillstand sowie Kaffee und Kuchen gesorgt.

Neue Ideen schmieden

Nachbarschaftliche Netzwerke sind eine Bereicherung für alle. Um diese zu feiern, findet jedes Jahr der „Tag der Nachbarschaft“ statt. Zu diesem Anlass findet am 29. Mai eine Ideenschmiede in der Anlaufstelle Nachbarschaft (anna) im Rutkamp 77 statt. Ab 15 Uhr sind alle Interessierte eingeladen, sich mit Nachbar*innen zusammenzufinden. Es können Ideen zu gemeinschaftlicher Freizeitgestaltung besprochen werden. Sie haben z. B. Lust sich mit anderen zum regelmäßigen Stricken oder Nähen zu treffen? Mit etwas Glück finden Sie hier Menschen, mit denen Sie sich zusammentun können.



Ihre Experten für Bikes und E-Bikes in Kiel

Fahrräder für die ganze Familie.
Rendsburger Landstraße 378
24111 Kiel-Russee

Telefon: 0431/69 77 62
info@fahrradhaus-russee.de
www.fahrradhaus-russee.de



- ☞ Osteopathie
- ☞ Faszientherapie
- ☞ Darmgesundheit

David Ballhaus – Heilpraktiker
Russeer Weg 45
24111 Kiel
Tel. 0431 2191 95 13
www.praxis-ballhaus.de



Foto: Kathrin Romanski

Für mehr Teilhabe und Mobilität

Ehrenamtliche Fahrerinnen und Fahrer für neues Bürgermobil gesucht



Pastorin Nadine Ritter und Peter Willers wollen in Molfsee ein Bürgermobil einrichten. Ein erstes Treffen für Ehrenamtliche ist am 27. Mai geplant.

„Bei unserer Veranstaltung zu ‚Älter werden in Molfsee‘ im November letzten Jahres waren Einsamkeit und fehlende Mobilität Top-Themen der Senioren und Seniorinnen. Wir sind gern behilflich“, ergänzt Peter Willers, Vorsitzender der AG 60 plus der SPD Molfsee. Auch die CDU unterstützt das Projekt. „Hiermit können wir gemeinsam etwas bewegen für mehr Teilhabe und Mobilität, für unsere Seniorinnen und Senioren sowie für ein gutes Leben im Alter und ein lebenswertes Molfsee“, so CDU-Ortsverbandsvorsitzende Nadja Henningsen.

Die Grünen aus Molfsee sehen auch ökologische Vorteile. „Das Projekt schafft mehr Teilhabe durch die angebotene Mobilität und bereichert das Miteinander in Molfsee“, erläutert Katja Pelny, Sprecherin des Ortsverbands der Grünen.

Unkompliziert die Fahrt in den Ort teilen? Den Weg dabei in netter Gesellschaft verbringen und gleichzeitig Ressourcen schonen? Mit dem Bürgermobil ist dies vielleicht schon bald in Molfsee möglich.

„Hiermit können wir gemeinsam etwas bewegen für mehr Teilhabe und Mobilität, für unsere Seniorinnen und Senioren sowie für ein gutes Leben im Alter und ein lebenswertes Molfsee.“

CDU-Ortsverbandsvorsitzende
Nadja Henningsen

In Bordsesholm ist es schon seit zehn Jahren gelebte Praxis: Bürgerinnen und Bürger, die nicht so gut zu Fuß sind, können bei einer zentralen Telefonnummer für eine kleine Fahrtkostenbeteiligung eine Mitfahrt für den nächsten Tag bestellen, zum Einkaufen, zum Arzt, zum Amt, zum Gottesdienst oder zur Geburtstagsfeier.

„Wir haben mit unserem Angebot offene Türen eingerrannt, unsere Organisationsgruppe vermittelt werktags täglich zwischen 20 und 30 Fahrten“, erläutert Klaus Tischler vom Bürgermobil Bordsesholm den Projektalltag. In Molfsee hat sich jetzt eine Projektgruppe gebildet, die das erfolgreiche Angebot auch für Molfsee organisieren will. „Ehrenamt ist immer toll. Dieses Angebot macht nicht nur Molfseerinnen und Molfseer mobiler, sondern es stellt auch Kontakte her und hilft auch gegen Einsamkeit“, so Nadine Ritter, Pastorin der Kirchengemeinde.

„Wir suchen sowohl Leute mit Zeit, die andere in ihrem Auto zu wichtigen Terminen fahren können, als auch Personen, die Lust haben, sich immer eine Woche lang um die Koordination zu kümmern. Als Ausgleich für die Kosten erhalten die Fahrenden von den Gefahrenen eine kleine Fahrtkostenbeteiligung.“ Ein erstes Treffen ist am **27. Mai 2026 um 15 Uhr** im Gemeindehaus der Kirchengemeinde Schulsesee (Kirchenweg 18). Interessierte können sich bei Peter Willers per Mail unter peter@willers.2000.de melden und informieren.

Gut versorgt zu Hause – mit einem guten Gefühl.

Wenn ein Mensch Unterstützung im Alltag braucht, betrifft das oft die ganze Familie. Bei **Bliv to Huus** wissen wir, wie wichtig Vertrauen, Verlässlichkeit und ein gutes Gefühl für Angehörige und Pflegebedürftige sind.

Seit über 30 Jahren begleiten wir Menschen in Kiel mit Herz, Erfahrung und persönlicher Nähe. Als **familiengeführter Pflegedienst** nehmen wir uns Zeit – für Gespräche, für Sorgen und für individuelle Lösungen.

Ob ambulante Pflege, Unterstützung im Haushalt, Hilfe im Alltag oder Beratung für Angehörige: **Wir sind für Sie da** und helfen dabei, dass das Leben zu Hause weiterhin sicher und würdevoll möglich bleibt.



**damit Zuhause
Zuhause bleiben kann.**



Kommen Sie mit uns ins Gespräch: bthuus.de/kontakt



Südamerikanisches Temperament

Tango-Messe am 10. Mai in der Thomaskirche



Jennifer Arnold ist eine vielseitige Mezzosopranistin und Künstlerin, die international in Opern und Konzerten auftritt.

Ein außergewöhnliches musikalisches Ereignis erwartet das Publikum am 10. Mai ab 17 Uhr in der Thomaskirche Schulensee.



Dirigentin Sabine Seifert bringt mit hochkarätigen Mitwirkenden das neuzeitliche Werk „Misatango“ des argentinischen Komponisten Martín Palmeri zur Aufführung. Die „Misatango“ aus dem Jahr 1996 verbindet die liturgische Form der Messe mit den leidenschaftlichen Rhythmen des Tango Nuevo. Dieses mitreißende Werk entfaltet seine ganze emotionale Bandbreite – von inniger Spiritualität bis hin zu tem-

peramentvoller Expressivität. Als Solistin konnte die gefeierte Mezzosopranistin Jennifer Arnold, deren Karriere im Kieler Theater ihren Anfang nahm, gewonnen werden. Mit ihrer ausdrucksstarken Stimme verleiht sie dem Werk eine besondere Tiefe. Unterstützt wird sie vom ThomasChor, der für seine klangliche Qualität und musikalische Vielseitigkeit weithin geschätzt wird. Ein Highlight des Abends bilden zudem Tangotänzer Andrés Sautel und Celeste Medina, die das musikalische Geschehen visuell interpretie-

ren und die leidenschaftliche Atmosphäre eindrucksvoll unterstreichen. So entsteht ein Gesamterlebnis aus Musik und Bewegung, das die Sinne gleichermaßen anspricht. Eintrittskarten für 12–20 Euro sind im Vorverkauf in der Forellenapotheke Schulensee erhältlich.



Die renommierten argentinischen Tangotänzer Celeste Medina und Andrés Sautel sind weltweit als Tänzer, Lehrer und Choreografen tätig.

Erster Stammtisch „Naturnaher Garten“

Die AG Biodiversität der Klimagruppe Molfsee lädt am **26. Mai** zum ersten Stammtisch „Naturnaher Garten“ ein. Beginn ist um **19 Uhr** im Restaurant Catharinenberg, Hamburger Chaussee 21. Es geht darum, sich in lockerer Runde unter Nachbarn über eigene Erfahrungen und praktische Tipps auszutauschen. Thea Courtial vom Verein Naturgarten steht für Fragen zur Verfügung.

Tanz in den Mai in Flintbek

Die Klimagruppe Flintbek lädt am Donnerstag, dem **30. April**, ab **20 Uhr** zum Tanz in den Mai mit DJ, Snacks und Getränken in das Bürger- und Sportzentrum, Dorfstraße 39, Flintbek ein. Tickets zum Preis von fünf Euro gibt es im Eisladen Giovanni L. und in der Bücherstube.



M&C Dienstleistungen – Ihr zuverlässiger Familienbetrieb

- ✓ Haushaltsauflösungen & Entrümpelung
- ✓ Umzüge & Transporte
- ✓ Gartenservices
- ✓ Kleinreparaturen rund ums Haus
- ✓ Weitere Dienstleistungswünsche? Kein Problem!

Schnell – fair – zuverlässig

Top-Preis-Leistungsverhältnis & freundlicher Service
100% Kundenzufriedenheit

Fragen Sie uns gerne an und sichern Sie sich einen Termin.

Inh. Graul, dienstleistungmc@gmail.com
Telefon: 0177/774 85 71



Hamburger Chaussee 18a
24113 Molfsee
Tel.: 04347/55 46
Mobil: 0177/224 57 23
sven.buenz-schwieters@web.de

Innenausbau | Fertigparkett | Fenster | Möbelbau | Laminat
Reparaturen | Haustüren | Innentüren | Wartung uvm.

Eine Gemeinde im Wandel

Großprojekte in Flintbek. So sehen die Pläne für die Zukunft aus



Nach dem Rückbau des Familienmarktes Anfang 2021 liegt das Areal brach. Die im Rahmen der Städtebauförderung geplante Neubebauung lässt seither auf sich warten.

Vom Wohnraum am Ortsrand über die Neugestaltung von Flächen beim Bahnhof bis zu weiteren Gewerbeflächen: Zahlreiche Großprojekte der Gemeinde Flintbek befinden sich derzeit in der Umsetzung oder in entscheidenden Planungsphasen.

Städtebauförderung

Flintbek ist bereits seit 2014 Teil des Programms „Aktive Stadt- und Ortsteilzentren“. Rund um das einstige Familien-Gelände am Bahnhof wächst künftig ein lebendiges Quartier mit Wohnungen, Marktplatz und Parkhaus (Mobilitäts-Hub). Der neue Busbahnhof entsteht direkt an den Bahngleisen; soziale Einrichtungen wie Bücherei und Volkshochschule sollen ebenfalls auf das Areal. Nachdem im vergangenen Jahr der Rahmenplan verabschiedet wurde,

läuft aktuell das Investoren-Auswahlverfahren, das bis Anfang 2027 abgeschlossen sein soll. Finanziell wird das Vorhaben durch eine attraktive Förderstruktur getragen: Bund, Land und Gemeinde teilen sich die förderfähigen Kosten zu je einem Drittel. Der Busbahnhofs-Neubau kann über NAH.SH sogar mit bis zu 75 Prozent gefördert werden.

Großes Neubaugebiet

Am Ortsausgang in Richtung Schönhorst hat auf einer Fläche von 14 Hektar der Bau von rund 450 Wohneinheiten begonnen. Die Anbindung des Gebiets erfolgt über den neu angelegten Kreisverkehr an die Landesstraße 307. Dort entstehen Einzel- und Doppelhäuser. Die Firma Semmelhaack baut und vermietet alle geplanten Reihen- und Mehrfamilienhäuser. Direkt angrenzend soll eine naturnah gestaltete Fläche von 6 Hektar als Retentionsraum Niederschlagswasser durch Versi-



Das Flintbeker Rathaus – seit 2023 sitzt hier das neu gebildete Amt Eidertal.

ckerung und Verdunstung im Gebiet halten, statt es über die Kanalisation abzuleiten.

Gewerbegebiete

Das geplante 8 Hektar große Gewerbegebiet an der Landesstraße 318 steht kurz vor der Realisierung. Noch

bis zum 28. Mai liegt der Entwurf des Bebauungsplans Nr. 52 für das Areal zwischen dem Gewerbegebiet Konrad-Zuse-Ring und dem Meilensteinweg öffentlich aus.

Bereits im November 2018 wurde der Aufstellungsbeschluss gefasst. Verzögerungen gab es unter ande-



Ab Mai:
samstags 14–16 Uhr
Waffelbuffet zum
Selberbacken.

Außerdem startet
die **Eis-Saison** mit
leckeren Eisbechern.

Café RäucherKate

Jeden Samstag und Sonntag ab 9.30 bis 13 Uhr
Frühstücksbuffet inkl. Filterkaffee, Tee, Kakao, Wasser und O-Saft
19,50 € um Reservierung wird gebeten

Dorfstraße 16, 24582 Wattenbek, Tel. 0151/ 74 307 571, cafe-wattenbek@gmx.de

SALZINGER

Süß & Salzig für jeden Geschmack!
„Bordesholmer Marzipan“ und mehr
Fabrikladen geöffnet
Montag bis Freitag 8–15 Uhr

Mhhh!

Confiserie Salzinger · Lüttparten 6
24582 Bordesholm · Tel. 04332/69 99 11
www.salzinger-lolly.de · kontakt@salzinger-lolly.de



Die Schule am Eiderwald – die abgebildeten Gebäudeteile sollen nach aktuellen Plänen abgerissen werden. Fotos: Thomas Praefcke

rem durch umfangreiche archäologische Untersuchungen und die Umsiedlung von in dem Gebiet lebenden Kammolchen. Ergänzend wird derzeit die Machbarkeit eines interkommunalen Gewerbegebiets im Bereich der Gemeinde Blumenthal direkt an der Autobahn 215 untersucht.

Modernisierung der Schule

Seit über zehn Jahren ist eine Modernisierung und Erweiterung des Raumangebotes der Flintbeker Schule am Eiderwald (Grund- und Ge-

meinschaftsschule) Thema. In der Vergangenheit wurde viel geplant und verworfen. Aktuell sehen die Planungen einen Teilabriss sowie die Errichtung eines dreigeschossigen Neubaus für rund 25 Millionen Euro vor. Hinzu kommt die Modernisierung bestehender Gebäude für weitere 8 Millionen Euro. Noch nicht geklärt sind die Kosten für Ersatzräumlichkeiten während der Bau-phase. Da eine finale Entscheidung der politischen Gremien noch aussteht, bleibt die konkrete Umsetzung vorerst abzuwarten. TP

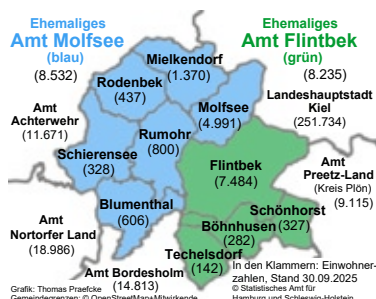
Das neue Amt Eidertal



Verwaltung soll optimiert werden

Seit dem 1. Juni 2023 verwaltet das neu gebildete Amt Eidertal mit Sitz in Flintbek die zehn Gemeinden Blumenthal, Bönhusen, Flintbek, Mielkendorf, Molfsee, Rodenbek, Rumohr, Schierensee, Schönhorst und Techelsdorf. Es übernahm damit die Verwaltungsaufgaben der aufgelösten Ämter Flintbek und Molfsee. Während zentrale Bereiche in Flintbek angesiedelt sind, nutzen Fachabteilungen wie z. B. das Bauamt noch den Standort Molfsee. Durch die Zusammenlegung der früher in beiden Ämtern vorhandenen Fachbereiche wurden Doppelstrukturen abgebaut. Die Personalbündelung hilft, Urlaubszeiten und Ausfälle besser zu überbrücken. Perspektivisch ist die Konzentration aller Fachbereiche in Flintbek geplant, während in Molfsee lediglich ein Bürgerbüro erhalten bleiben soll.

Um eine Basis für diese Entscheidung zu haben, wird bis Jahresende ein Variantenvergleich erarbeitet, der einen kompletten Neubau und verschiedene Erweiterungsoptionen beim Flintbeker Rathaus prüft. Zudem stellte der Amtsausschuss im April 350.000 Euro für eine umfassende externe Organisationsuntersuchung bereit. Diese soll helfen, Verwaltungsabläufe zu optimieren. TP



SEMMEHAACK

WOHNUNGSUNTERNEHMEN

DIREKT VOM EIGENTÜMER

NEUBAUPROJEKT FLINTBEK

Reihen- und Mehrfamilienhäuser mit ca. 450 Wohneinheiten

Gerne stellen wir Ihnen ausführliche Informationen zu unserem Neubauprojekt in Flintbek zur Verfügung. Wir beantworten Ihre Fragen kompetent und individuell.

Wir freuen uns auf Ihre Anfrage.



Ansprechpartner:
John Storjohann

Tel.: 04121 4874-722
Mail: john.storjohann@semmelhaack.de

www.semmelhaack.de




- > Reparaturen aller Marken
- > Inspektion
- > HU-Service
- > Klima-Service

- > Reifenservice
- > Unfallschäden
- > Lack- & Karosseriearbeiten
- > KFZ-An- & Verkauf

Autodienst Flintbek
Konrad-Zuse-Ring 40, 24220 Flintbek
☎ 04347/7133899
✉ info@autodienst-flintbek.de

Liselottes bunter Mai

Erst im März wurde der Bürgertreff Wellsee, der von den Menschen im Stadtteil auch liebevoll „Liselotte“ genannt wird, feierlich eröffnet.

Neben regelmäßig wiederkehrenden Veranstaltungen, wie zum Beispiel dem Wellmaker 3D-Druck Workshop, finden in den hellen Räumlichkeiten in der Liselotte-Herrmann-Straße 15 im Mai auch einige kulturelle Veranstaltungen statt. Einen Auszug des Programms finden Sie hier:

Kinderkino im Bürgertreff

Am **9. Mai** findet in der Liselotte ein Kinonachmittag für Kinder statt. Um 14 Uhr startet ein Film für Kleinere (ohne Altersbeschränkung). Um 16 Uhr wird ein Film für Kinder ab 12 Jahren gezeigt.

Live-Musik mit Nico Chavez

Deutschen Indie-Pop des norddeutschen Songwriters Nico Chavez gibt es am **16. Mai** um **19.30 Uhr**.

Lesung „55 Meilensteine“

Am **22. Mai** um **19 Uhr** liest der Autor Dr. Sebastian Bruns aus seinem 2026 erschienenen Buch „Kiel. 55 Meilensteine der Geschichte“.

Erzählt wird darin von Menschen, Orten und Ereignissen, die die Stadt bis heute prägen.



Hier scannen für mehr Informationen



Wie lokale Unternehmen die Vielfalt stärken

Jahreshauptversammlung des HIP Kiel-Wellsee mit Vortrag der Wirtschaftsakademie

Dreimal im Jahr lädt der Gewerbeverein Handels- und Industriepark Kiel-Wellsee e. V. (HIP) seine Mitglieder zum gemeinsamen Austausch, zum Netzwerken und zum geselligen Beisammensein: bei der Jahreshauptversammlung im Frühjahr, beim Grillfest im Sommer und beim Grünkohlessen.

Erstes fand jüngst im gemütlichen Stallcafé von „Thomsens Peerstall“ in Kiel-Rönne statt. Thorsten Schlüter, Vorsitzender sowie Chef des Autohofs Rosenow, freute sich über die zahlreich erschienenen Mitglieder und gab wie immer ein kleines Update zu den Eckdaten des Vereins.

190 Mitglieder zähle der HIP aktuell, der nicht nur Wellseer Betrieben, sondern auch allen anderen Firmen offensteht, die von den finanziellen und verknüpfenden Vorteilen des Gewerbevereins profitieren wollen. „Fördermitglieder“ werden diese genannt. Insgesamt 58 seien es zur Zeit im Verein. Ein Umstand, den Schlüter sichtlich zufrieden mit den Worten „Dem Verein geht's gut“, kommentierte – und mit dem er nur wenig später zu der neu eingerichteten Arbeitsgruppe überleiten konnte.



Gemütliche Atmosphäre in „Thomsens Peerstall“. Bei Kaffee und Kuchen sowie deftigen Schnitten schmeckten die Vereins-Updates, die Thorsten Schlüter (hinten) gab, gleich besonders gut.

Fotos: Carsten Frahm

te. Denn diese gestaltete sich ebenso erfreulich wie positiv.

Neue Arbeitsgruppe: die Junioren

„Was passiert eigentlich mit meinem Unternehmen, wenn ich sterbe?“ Um diese vielleicht etwas makaber anmutende, aber durchaus sinnvolle Frage drehte sich vor einiger Zeit ein HIP-Workshop. Dabei ging es um die Idee des „Probesterbens“ beziehungsweise um das theoretische Durchspielen des Ernstfalls.

Was daraus entstand? Eine neue Arbeitsgruppe, die der Sohn des ersten

Vorsitzenden, Gero Schlüter, den Anwesenden näher brachte. „Am Anfang waren wir drei Unternehmen mit fünf Personen“, berichtete er. Jetzt seien sie schon eine lockere Zusammenkunft von 13 jungen Nachfolgern und Führungskräften aus acht Unternehmen. Denn schnell war die Idee eines neuen Netzwerks geboren. Gerne nimmt es nun weitere Interessenten aus den Nachfolgenerationen auf. Den Kontakt vermittelt Vorstandsassistentin Janina Muhlack-Schlüter. Auch ein kleines Budget soll, so Thorsten Schlüter,

Onyx Rohr- und Kanal-Service GmbH
Ihr kompetenter und umweltfreundlicher Partner für ganz Schleswig-Holstein für

- Rohrreinigung
- Dichtheitsprüfung

Tel. 0431 / 56 34 32

365 Tage - 24 Stunden einsatzbereit!

Braunstraße 11
24145 Kiel

Ein Unternehmen von



Torsten Pieperreit
Zahnarzt

Im Kontor
Neumeimersdorf

Grot Steenbusch 32
24145 Kiel

Telefon 0431 . 3 64 49 99

Fax 0431 . 3 64 49 97

Threema ID U56P35KJ

Kieferorthopädie

Prophylaxe

Prothetik

Ästhetische Zahnmedizin



Zahnarztpraxis
PIEPEREIT

www.zahnarztpraxis-pieperreit.de

ter, vom Vorstand zur Unterstützung des jungen Engagements freigegeben werden – um die engagierten Treffen, die bisher auf eigene Kosten stattfanden, finanziell ein wenig zu würdigen.

Update zum Energiemarkt

Seit Jahren ein treuer Partner und Fördermitglied des HIP ist die auf Energie-Beschaffung spezialisierte Unternehmensberatung Hertel aus Reinfeld. Wie der Energiemarkt aktuell aussieht? Inhaber Rainer Hertel gab den Anwesenden einen kurzen Überblick. „Die Tankstellen sind besonders im Fokus“, so der Experte, der grundsätzlich einen positiven Ausblick gab. Zwar gebe es zur Zeit „sehr viel Unsicherheit, sehr viel Volatilität.“ Dennoch sei die Situation nicht neu, da sie schon seit dem Angriffskrieg gegen die Ukraine angespannt sei. Für 2028 und 2029 sei wieder Entspannung angesagt, so der Energieexperte.

num vorstellten. So können Firmen sich individuell und kostenlos bei der Integration von Mitarbeitenden beraten und begleiten lassen: von der Ist-Stand-Analyse über Handlungsempfehlungen bis hin zur Sensibilisierung der Belegschaft und zum Aufbau firmeninterner Betreuungsstrukturen.

Termine zum Vormerken

Was steht an im HIP Wellsee? Gleich mehrere Termine können sich Mitglieder für die nächsten Monate vormerken. So ist für den **3. Juni** das alljährliche Grillfest (wieder bei Thomsens in Rönne) geplant. Am **18. November** gibt es beim HIP-Mitglied Hotel Birke die Mitgliederversammlung mit traditionellem Grünkohlessen. Im **Mai 2027** begeht die Trinitatisgemeinde das 700-jährige Jubiläum der Maria-Magdalenen-Kirche. Im Rahmen der Feierlichkeiten sucht die Gemeinde laut Pastorin Inga von Gehren noch Sponsoren zur Unterstützung



Svea Schoel (links) und Johanna Nogaj von der Wirtschaftsakademie Schleswig-Holstein stellten die Vielfalts-Angebote der WAK vor.



Die Programme der Wirtschaftsakademie können Sie hier einsehen.



Integration von Mitarbeitenden

Fachleute aus aller Welt, verschiedene Sprachen und unterschiedliche Kulturen. Nicht immer geht das Arbeitsleben einfach und konfliktfrei von der Hand – gerade wenn Vorurteile, Probleme oder Ängste das Umfeld säumen. Wie können Unternehmen dennoch die Vielfalt so stärken, dass sie zur Bereicherung statt zur Reibfläche wird? Mit dieser Frage beschäftigt sich die Wirtschaftsakademie Schleswig-Holstein (WAK SH), deren Projektmitarbeiterinnen Johanna Nogaj und Svea Schoel verschiedene Workshops und Beratungsangebote dem Ple-

von Workshops, bei denen Schulkinder den zum Jubiläum geplanten Mittelaltermarkt vorbereiten sollen.

25-jähriges Jubiläum im Blick

Bereits im Blick, aber mit seinem Datum im Jahr **2028** noch weit entfernt, ist die bevorstehende Jubiläumsfeier zum 25-jährigen Bestehen des HIP. Mit einer großen Veranstaltung, bei der sich kleine wie große Unternehmen individuell präsentieren sowie einer zentralen Abschlussfeier am Ende des Tages sind erste Ideen bereits lose gesteckt. AB

Umzug, Transport & Service

Genießen sie Ihren Umzug mit uns!

Umzüge, Haushaltsauflösungen und Entrümpelungen im Bereich Kiel und in ganz Schleswig-Holstein – **wir finden gemeinsam mit Ihnen die beste Lösung für Ihr Vorhaben. Vereinbaren Sie jetzt einen kostenlosen und unverbindlichen Beratungstermin.**

Firma Thomas Graf Umzug, Transport & Service	Inh. Thomas Graf-te Fries Edisonstraße 7 24145 Kiel	Tel.: 0431-18 00 20 graf-tefries@web.de www.graf-umzug.de
--	---	---

**Ein starker Verein –
gemeinsam für Kiel.**

Machen Sie mit.

www.hip-kiel-wellsee.de



Foto: Sven Janssen

MVK Information der Müllverbrennung Kiel GmbH & Co.KG über die Umweltdaten Ihres Müllheizkraftwerkes gemäß Bundesimmissionsschutzgesetz

Art der Anlage: Verbrennungsanlage für Siedlungsabfälle und ähnliche Gewerbeabfälle
Standort: Theodor-Heuss-Ring 30, 24114 Kiel
Berichtszeitraum: 01.01.25 – 31.12.25

AUFKOMMEN UND ZUSAMMENSETZUNG DER THERMISCH BEHANDELTEN ABFÄLLE:

Die Gesamtmenge der zur thermischen Behandlung angelieferten Abfälle im Berichtszeitraum 2025 betrug 145.279 t

- Diese setzte sich wie folgt zusammen:**
- ▶ 102.838 t Hausmüll
 - ▶ 41.989 t Gewerbeabfall
 - ▶ 452 t Sperrmüll

In umweltverträglicher Kraft-Wärme-Kopplung hat die Anlage 46.499 MWh Strom und 228.775 MWh Fernwärme produziert und dabei fossile Brennstoffe eingespart. Außer dem MHKW selbst konnten hiermit große Teile der Innenstadt mit Energie versorgt werden.

- Weiter entstanden Wertstoffe zur industriellen Vermarktung:**
- ▶ 38.559 t Schlacke als Verbrennungsrückstände. Diese wurde extern aufbereitet und im Straßenbau eingesetzt.
 - ▶ 4.313 t Salzkonzentrat zur externen Verwertung.
 - ▶ 2.614 t Filterstaub für den Bergbauversatz
 - ▶ 352 t Gips zur externen Verwertung.

Gemäß § 23 der 17. Verordnung zur Durchführung des Bundes-Immissionsschutzgesetzes (Verordnung über Verbrennungsanlagen für Abfälle und ähnliche brennbare Stoffe) gibt die Müllverbrennung Kiel GmbH & Co. KG folgende Emissionen und Betriebsbedingungen für Ihr Müllheizkraftwerk bekannt. Siehe auch Tabelle 1 + 2.

Tabelle 1: Emissionswerte aus dem Berichtszeitraum 2025 mit Grenzwerten laut Planfeststellungsbescheid
 Emissionsgrenzwerte und Messwerte der durch kontinuierliche Messungen zu überwachenden Emissionen:

	NO2 (mg/m³)		SO2 (mg/m³)		CO (mg/m³)		Cges (mg/m³)		HCl (mg/m³)		Staub (mg/m³)		Hg (mg/m³)		NH3 (mg/m³)	
Verbrennungslinie	4	5	4	5	4	5	4	5	4	5	4	5	4	5	4	5
Messwerte als Jahresmittelwert	67	68	0,2	5,7	2,0	1,0	<1	<1	0,8	0,6	0,3	<1	<0,001	<0,001	<1	<1
Grenzwert: Halbstundenmittelwerte	200	200	200	200	100	100	20	20	40	40	20	20	0,03	0,03	15	15
Anzahl der erfassten Halbstundenmittelwerte	16019	16195	15937	16193	16019	16196	16019	16196	16019	16196	16358	16564	16018	15833	16019	16196
Anz. der nichteingehaltenen Halbstundenmittelwerte	1	1	1	1	8	4	1	0	0	0	0	0	0	0	0	0
Grenzwert: Tagesmittelwerte	100	100	25	25	50	50	10	10	5	5	5	5	0,01	0,01	10	10
Anz. der nichteingehaltenen Tagesmittelwerte	0	0	0	0	0	0	0	0	0	0	0	0	0	0	0	0

Tabelle 2: Emissionswerte aus dem Berichtszeitraum 2025 mit Grenzwerten laut Planfeststellungsbescheid:
 Emissionsgrenzwerte und Messwerte (Mittelwerte über die Probenahmezeit) der durch wiederkehrende Einzelmessungen zu überwachenden Emissionen. Die Messwerte wurden bei beiden Verbrennungslinien im normalen Müllfeuertrieb unter 100 % Last aufgenommen.

	Metalle gem. 17. BImSchV, Anlage 1								Fluorwasserstoff angegeben als HF (mg/m³, N, tr)	Summenwert der Dioxine/Furane (PCDD/PCDF) (ng/m³, N, tr)
	Gruppe 3a: ΣCd u Tl (mg/m³, N, tr)		Gruppe 3b: ΣSb, As, Pb, Cr, Co, Cu, Mn, Ni, V, Sn (mg/m³, N, tr)				Gruppe 3c: ΣAs, Cd, Co, Cr, Benzo(a)pyren (mg/m³, N, tr)			
Verbrennungslinie	4	5	4	5	4	5	4	5	4	5
Emissionsgrenzwerte	0,02	0,02	0,2	0,2	0,05	0,05	4,0	4,0	0,05	0,05
Meßwerte	n.n	n.n	0,02	0,02	0,01	0,01	n.n	n.n	0,01	0,01

<0,01 : kleiner Bestimmungsgrenze – Die Emissionsgrenzwerte der Einzelmessungen sind nach § 18 und § 19 der 17. BImSchV eingehalten worden. Die Messungen wurden durch ein unabhängiges Messinstitut nach § 29b BImSchG vorgenommen.

Aktiver Beitrag zum Umweltschutz

Grenzwerte für Rauchgasemissionen auch 2025 wieder deutlich unterschritten

Die Müllverbrennung Kiel GmbH & Co. KG (MVK) hat am 9. April den Bericht über die Umweltdaten 2025 gemäß Bundesimmissionsschutzgesetz veröffentlicht.

Auch im Jahr 2025 sind von der MVK umweltschonend 145.279 Tonnen Haus- und Gewerbeabfällen verwertet worden. Dabei gelten für die MVK gegenüber den Emissionsgrenzwerten des Bundesimmissionsschutzgesetzes deutlich niedrigere, genehmigte Grenzwerte. „Dank der ausgereiften Anlagentechnik mit einer sechsstufigen Rauchgasanlage, eines nahezu störungsfreien Betriebes, qualifizierten Mitarbeiterinnen und Mitarbeitern und einer sorgfältigen Betriebsführung können wir selbst diese niedrigen Emissionsgrenzwerte im Anlagenbetrieb weit unterschreiten“, weist Geschäftsführer Dr. Frank Ehlers auf die hohe Effizienz der Rauchgasreinigungsanlagen hin.

Aus der Energie der Abfälle wurden 2025 in umweltfreundlicher Kraft-Wärme-Kopplung 46.499 MWh Strom und 228.775 MWh Fernwärme erzeugt. Etwa die Hälfte dieser Energiemengen wird aufgrund der Abfallzusammensetzung als „regene-

rativ“ eingestuft, und es werden fossile Brennstoffe wie Kohle oder Gas eingespart.

Die MVK sichert mit hohem Umweltbewusstsein die Abfallentsorgung für 500.000 Bürgerinnen und Bürger der Landeshauptstadt Kiel und der Kieler Region.

„Wir speisen etwa 20 % des Jahresbedarfs an Fernwärme in das Fernwärmenetz der Kieler Stadtwerke ein und erzeugen Strom für mehr als 10.000 Haushalte. Gemeinsam leisten wir einen relevanten Betrag zur umweltfreundlichen und nachhaltigen Ver- und Entsorgung der Landeshauptstadt Kiel“, betont Geschäftsführer Andrasch Henning. Die MVK gilt deutschlandweit als eine der umweltfreundlichsten und energieeffizientesten Müllverbrennungsanlagen.



Hier können Sie die Umweltdaten einsehen:



So leicht kann der erste Schritt gehen

Agentur für Arbeit lädt zur „Woche des Praktikums“

Erste Einblicke in einen bestimmten Beruf erhalten, verbindende Kontakte knüpfen und den ersten Schritt ins spätere Arbeitsleben setzen. Das alles ist durch ein Praktikum möglich.

ihre Eltern ebenfalls auf die Bedeutung von Praktika aufmerksam gemacht. Diese gibt es dann in gleich mehreren, individuellen Formen – vom kurzen Schnupperpraktikum über das klassische Schülerpraktikum bis hin zum Berufsorientierungspraktikum, das so genannte BOP, das die Agentur für Arbeit vermittelt. Konkret zur Woche des Praktikums lädt die Kieler Agentur nun zu unterschiedlichen Aktionen ein – zum einen an die Eltern gerichtet, die als wichtigste und erste Berater von jungen Menschen im Berufswahlprozess gelten. Zum anderen hält sie für Arbeitssuchende eine Messe zu handwerklichen Berufen bereit.

Um den Wert und die Vorteile von Praktika sowohl für Jugendliche und Erwachsene als auch für Unternehmen stärker ins Bewusstsein zu rücken, findet vom **18. bis 22. Mai** die bundesweite „Woche des Praktikums“ statt. „Praktika sind und bleiben ein wichtiger Baustein in der Berufsorientierung junger Menschen“, sagt Thomas Bohse, Pressesprecher der Agentur für Arbeit Kiel. „Sie öffnen Türen und bieten erste Praxiserfahrungen, die kein Klassenzimmer ersetzen kann.“

19. Mai, 10–15 Uhr: Messe für arbeitssuchende Menschen im Handwerk, Jugendlichen-Jobcenter Kiel, Gaardener Ring 3



Foto: stock.adobe.com

Auch die Unternehmen können profitieren. Indem sie Einblicke in ihre Betriebe ermöglichen, bekommen sie die Chance, motivierte Talente frühzeitig kennenzulernen und an sich zu binden. Zueinanderfinden können alle Beteiligten dabei auf unterschiedliche Weisen.

Neue Praktikumsbörse

Die Agentur für Arbeit Kiel unterstützt beispielsweise die Initiative des Landes Schleswig-Holstein, die eine einheitliche Praktikumsbörse für das ganze Land anbietet. Unter www.praktikumsh.de können Betriebe ihre freien Plätze einstellen. In der Berufsberatung der Agentur für Arbeit werden Jugendliche und

20. Mai, 18–20 Uhr: Elternabend: Praktikum – der erste Schritt in die berufliche Zukunft, BiZ, Adolf-Westphal-Straße 2. Anmeldung über [kiel.berufsberatung@arbeitsagentur.de](mailto:berufsberatung@arbeitsagentur.de)

Weitere sowie ausführliche Infos zur Woche des Praktikums hält die Agentur für Arbeit auch im Internet für Sie bereit.

Scannen Sie dazu einfach den untenstehenden QR-Code. **AB**



Hier gibt es weitere Infos zur Aktionswoche



„Woche des Praktikums“ 18. bis 22. Mai

Das Praktikum als Brücke in Ausbildung und Arbeit

Die Agentur für Arbeit Kiel bietet im Rahmen der diesjährigen „Woche des Praktikums“ verschiedene Informationsformate für Arbeitsuchende, Jugendliche und Eltern an. Nähere Infos dazu gibt es auf www.arbeitsagentur.de/vor-ort/kiel/veranstaltungen.



 **Bundesagentur für Arbeit**
Agentur für Arbeit Kiel
bringt weiter.



Verstärkung ist immer willkommen!

Wir suchen



Pflegeliefer/-in mit 1-jähriger Ausbildung
(m/w/d) – Voll- oder Teilzeit



Fachkraft für Pflegeassistenz
(m/w/d) – Voll- oder Teilzeit

Was wir Ihnen bieten:



Attraktive Vergütung



Weihnachtsgeld & Jahresprämien



30 Arbeitstage Urlaub bei einer 5-Tage-Woche



und viel mehr – sprechen Sie uns an!

Senioren- und Therapiezentrum
Lotti-Huber-Haus GmbH
Saarbrückenstr. 48 · 24114 Kiel
Tel.: 0431 - 260 44-200
info@lotti-huber-haus.de
www.lotti-huber-haus.de



AUTODIENST KIEL
WERKSTATT

Ihr zuverlässiger Meisterbetrieb für Kfz-Service und Reparaturen

Unsere Leistungen im Überblick

Wir bieten Ihnen ein umfassendes Leistungsspektrum rund um Ihr Fahrzeug – kompetent, zuverlässig und transparent:

- HU/AU (TÜV) und Inspektion nach Herstellervorgaben
- Ölwechsel inkl. Filterservice
- Bremsenservice (Prüfung, Wartung und Instandsetzung)
- Schadengutachten und Fahrzeugbewertung
- Reifenwechsel und -service
- Motor-, Fahrzeug- und Fahrwerkdiagnose (modernste Diagnosetechnik)
- Karosseriearbeiten und Instandsetzung
- Scheinwerferreparatur und -aufbereitung
- Getriebe- und Kupplungs-instandsetzung

📍 Stockholmstraße 10, 24109 Kiel
 ☎ 0431/22101592 📠 0176/31535610
 www.kfzkiel.de info@kfzkiel.de

Öffnungszeiten
 Mo.–Fr. 9–18 Uhr
 Sa. 9–14 Uhr



Was macht der Maulwurf auf dem Friedhof?

Kostenlose Familienveranstaltung am 10. Mai auf dem Nordfriedhof

Immer wieder sieht man die braunen Erdhaufen – auf Wiesen, auf Feldern. Doch wer kennt sich wirklich mit dem kleinen schwarzen Pelzträger aus, der dunkle Gänge unter der Erde wühlt und so manche Gartenbesitzer ärgert?

Auch auf dem Nordfriedhof fährt er täglich seine Grabeschaufeln aus und ist aktiv, was die Friedhofsverwaltung nun zu einer Veranstaltung für die ganze Familie inspirierte: Am **10. Mai** sind Kinder mit ihren Eltern und Großeltern herzlich eingeladen, sich einmal genauer mit dem Maulwurf zu beschäftigen und das Säugetier näher kennenzulernen.

Was die Besucherinnen und Besucher dabei erfahren? Wo der Maulwurf lebt, was er frisst, wie groß sein Revier ist und wie er sich orientiert. Gemeinsam wird nach Maulwurfsgängen gegraben und vielleicht wird sogar ein lebendes Tier dabei entdeckt. Ergänzt wird die Führung außerdem durch ein kleines Rahmenprogramm mit Film, Geschichten und Überraschungen.

Die Familienveranstaltung ist kostenlos und startet um **11 Uhr** am Eingang des Nordfriedhofs, Westring 481.

Auf Rücksprache kann sie barrierefrei eingerichtet werden. Melden Sie sich dazu gerne per Mail unter nordfriedhof@kiel.de oder unter Telefon 0431/ 802106.

Kiel. Sailing.City.
Kiel

Ein Spaziergang über den Nordfriedhof

Sonntag, 10. Mai 2026, 11.00 Uhr
Was macht der Maulwurf auf dem Friedhof? Spannende Exkursion über das Leben der Maulwürfe.

Der Frühling ist da!

Treffpunkt: Eingang Nordfriedhof, Westring 481c.
 Für Kinder mit Begleitung. Dauer ca. 1,5 Stunden. Die Teilnahme ist kostenlos und ohne Anmeldung möglich.

kiel.de/friedhof

KANU-VERMIETUNG EUTIN

Vermietung direkt an der Schwentine!

Idealer Ausgangspunkt zum Wasserwandern

Boote-Keusen
 Sielbeker Landstraße 17 • 23701 Eutin-Fissau
 Telefon 04521/4201 • info@boote-keusen.de
www.bootekeusen.de

Im Verkauf:

- Ruderboote
- Tretboote
- Kanus
- Kajaks



In voller Blüte genießen

Diese Frühlingsmärkte laden im Mai zum Stöbern und Bummeln ein

Es grünt und blüht, es summt und brummt. Wenn im Mai der Frühling in vollem Gange ist, lässt er sich draußen natürlich am besten genießen.

Diese Frühlingsmärkte warten im Mai auf Sie

1.–3. Mai
Lebensart Frühlingsmarkt
10–18 Uhr, Gut Basthorst
Auf dem Gut 3, Basthorst

Bei einem Spaziergang durchs saftige Grün – oder bei einem inspirierenden Bummel über einen der liebevoll dekorierten Frühlingsmärkte in und um Kiel? Auch im Mai laden gleich mehrere Adressen zur Feier der Jahreszeit ein, an der die Natur endlich wieder so richtig aus dem Vollen schöpft. Lesen Sie im Folgenden, wo und wann genau Sie in Kiel und im Kieler Umland frühlingshaft flanieren, Köstliches probieren sowie Pflanzen und allerlei Dekoartikel für Haus und Garten erwerben können. AB

ab 1. Mai
Obstcafé Warleberg
Mo.–Sa. 13–18 Uhr, So. 12–18 Uhr
Warleberg 1, Neuwittenbek



Blumen in leuchtenden Farben und ein saftiges Stück Erdbeerkuchen: Mit diesen „Accessoires“ lässt sich der Frühling tatsächlich am besten genießen.

9. Mai
Blumen- und Pflanzenmarkt der Stiftung Drachensee
9.30–15 Uhr
Bunsenstraße 32, Kiel-Wellsee

9.–10. Mai
Gut Steinwehner Frühlingsmarkt
Steinwehr 20, Bovenau
Eintritt 5 Euro
(bis 16 Jahre frei)

24.–25. Mai
Oldtimertreffen mit Teilemarkt
9–18 Uhr
Landgestüt, Traventhal

Zum Vormerken:

4.–7. Juni
Park& Garden Country Fair
Eintritt 16 Euro (bis 16 Jahre frei)
Gut Stockseehof,
Stockseehof 2, Stocksee

9. Mai, 9.30–15 Uhr

Frisches Grün und mehr bei der Stiftung Drachensee

Geranien, Fuchsien oder Lobelien? Entdecken Sie vielfältige Sommerblumen im Gewächshaus und auf dem Freigelände des Markts der Stiftung Drachensee im Gewerbegebiet Kiel-Wellsee, Bunsenstraße 32. Das Gärtnerteam verkauft zudem Kräuter und Gemüsepflanzen, darunter Zucchini, Paprika und Tomaten. Gartenaccessoires wie geschmiedete Rankhilfen, Blumenstecker oder Feuerkörbe gehören ebenso zur Angebotspalette wie Kunsthandwerk, bedruckte

Textilien und Eigenprodukte der Tischlerei. Wer Hunger hat, stärkt sich mit Würstchen vom Grill, Kaffee, Kuchen und frisch gebackenen Waffeln.



Foto: Drachensee



Blumen- und Pflanzenmarkt

Samstag, 9. Mai 2026, 9:30 – 15 Uhr
Bunsenstraße 32, 24145 Kiel

- Blumen- und Gemüsepflanzen
- Gartendeko aus Metall
- Kunsthandwerk
- Waffeln, Kaffee und Kuchen
- Würstchen vom Grill
- Produkte aus dem Textildruck und der Tischlerei





LANDGESTÜT TRAVENTHAL



21. Oldtimer-Treffen an Pfingsten

24. + 25. Mai

Teile- Trödel- &
Antikmarkt
Barock-Reiter
Live-Musik

23795 Traventhal (bei SE) www.landgestuet-traventhal.de

HISTORISCHER

HENGSTSTALL

10x zahlen, 12x erholen!



Ihr zahlt 10 Sauna-Erlebnistage (inkl. Erlebnisbad) und bekommt zwei geschenkt! Und das Beste: Mit eurer Karte könnt ihr an der Kasse vorbei ohne Umwege direkt zur Entspannung. arriba-erlebnisbad.de

Jetzt
Aktionspreis
sichern und
sparen!



Linderung bei Fußbeschwerden

Aktionstage für optimale Fußversorgung
beim Sanitätshaus Bahr im Juni

Fußbeschwerden können den Alltag erheblich beeinträchtigen. Lange Spaziergänge werden zur Qual, sportliche Aktivitäten kaum noch denkbar.

zu einem Gelenkverschleiß (Arthrose) im Großzehengrundgelenk führen. Diese Erkrankung wird wiederum als Hallux Rigidus bezeichnet und führt zu schmerzhaften Bewegungseinschränkungen.

Trotzdem zögern viele Betroffene den Weg zum Arzt hinaus, da der Leidensdruck oft nicht als hoch genug empfunden wird. Allerdings: Wer zu lange wartet, riskiert eine Verschlimmerung der Beschwerden, die im schlimmsten Fall chronisch werden können.

Das weiß auch Orthopädietechnikmeister Thomas Stein, der betont: „Fußprobleme sollten keinesfalls verharmlost werden, da unbehandelte Beschwerden lebenslange Einschränkungen verursachen können.“

Die häufigsten Fußprobleme? Der Hallux Valgus und der Hallux Rigidus sind die beiden bekanntesten Erkrankungen in diesem Bereich. Bei erstem handelt es sich, so Stein, um eine Fehlstellung des Großzehengrundgelenks, die durch eine Veranlagung zu Bindegewebsschwäche begünstigt wird. Dies führt langfristig zu einer Abflachung des Quergewölbes, wodurch der Fuß breiter wird und verstärkt belastet wird.

Doch nicht nur genetische Faktoren spielen eine Rolle. Das Tragen ungeeigneter Schuhe – insbesondere zu enge, spitz zulaufende oder hochhackige Modelle – kann die Fehlstellung ebenfalls fördern. Der erhöhte Druck auf den Vorfuß verursacht Schmerzen und kann über die Zeit

Aktionstage für optimale Fußversorgung

Um Betroffenen den Zugang zu einer modernen orthopädischen Versorgung zu erleichtern, veranstaltet das Sanitätshaus Bahr exklusive Aktionstage: vom **15.–19. Juni** im Winterbeker Weg 44 (Telefon 0431/66670892) sowie vom **22.–26. Juni** im Steenbeker Weg 25 (Telefon 0431/333363). Aufgrund der hohen Nachfrage wird um eine vorherige Terminvereinbarung gebeten.

Was sie dabei erwartet? Eine kostenfreie Vermessung der Füße mit innovativen, elektronischen Fußmesssystemen. Außerdem eine individuelle Beratung durch das Fachpersonal, maßgeschneiderte Einlagenversorgung sowie ergänzende Lösungsansätze, wie gezielte Mobilisierungsübungen oder Massagetechniken.



Orthopädische
Einlagen helfen
oft bei Fuß-
Beschwerden



Thomas Bücking
Heilpraktiker, Osteopath DO.CN

Rückenschmerzen?



Vertrauen Sie auf
20 Jahre Expertise

Osteopathie,
Chiropraktik,
Naturheilkunde



Scannen und Termin buchen

qualifizierte Naturheilkunde mit Tradition und Weitblick

Schafstraße 17, 24103 Kiel, 0431-12872790, www.praxis-buecking.de

Wissen aus erster Hand

Kostenfreie Vorträge für Patient*innen

Das Gesundheitsforum im CITTI-PARK Kiel veranstaltet regelmäßig Fachvorträge. Die Teilnahme ist kostenfrei. Es lädt Sie auch dazu ein, mit dem medizinischen Fachpersonal ins Gespräch zu kommen. Anmeldung bitte unter Telefon 0431/ 50 01 07 41 oder per E-Mail an gesundheitsforum.kiel@uksh.de.

Bauchspeicheldrüse



Eine Erkrankung der Bauchspeicheldrüse kann mit und ohne Operation zu Beeinträchtigung der Verdauung und zahlreichen anderen Folgen führen. Bei der Veranstaltung am Donnerstag, dem **21. Mai**, werden von **17–19 Uhr** gemeinsam mit dem Arbeitskreis der Pankreatektomierten die Hintergründe aufgezeigt und mögliche Maßnahmen angesprochen.

Prof. Dr. Thomas Becker, PD Dr. Julius Pochhammer und weitere Vortragende
Klinik für Allgemeine, Viszeral-, Thorax-, Transplantations- und Kinderchirurgie

Kerstin Witt
Arbeitskreis der Pankreatektomierten (AdP)

Seminar „Rund um die Niere“



Das Transplantationsteam des UKSH, Campus Kiel, freut sich, Sie und Ihre Angehörigen zum **21. Arzt-Patienten-Seminar „Rund um die Niere“** einzuladen.

Ein vielfältiges, interdisziplinäres Team aus der Transplantationschirurgie, Nephrologie, Transplantationskoordination und Immunologie wird Sie durch die Veranstaltung begleiten. Der Fokus liegt auf wichtigen Aspekten der Vorbereitung und der Transplantations-Nachsorge. Ziel ist es, Sie bestmöglich zu unterstützen und Ihnen Sicherheit zu geben. Im Anschluss an die Vorträge am Dienstag, dem **26. Mai**, haben Sie Gelegenheit, mit den Vortragenden zu diskutieren und Ihre Fragen zu stellen. Die Veranstaltung dauert von **18–20 Uhr**.

PD Dr. Kevin Schulte und weitere Vortragende
Transplantationszentrum

MS – wo stehen wir? Neues aus Diagnose und Therapie



Anlässlich des Welt-MS-Tages gibt das UKSH einen verständlichen Überblick über den aktuellen Stand der Forschung zur Multiplen Sklerose. Wie gelingt heute eine frühere und sicherere Diagnose? Welche neuen Therapien eröffnen bessere Perspektiven für Betroffene? Welche Fortschritte haben Medizin und Forschung in den letzten Jahren erreicht – und welche Chancen ergeben sich daraus für Menschen mit MS im Alltag und im weiteren Krankheitsverlauf? Der Vortrag am Mittwoch, dem **27. Mai**, beleuchtet von **18–19 Uhr** aktuelle Entwicklungen in Diagnostik und Therapie und ordnet sie verständlich ein. Im Anschluss besteht Gelegenheit für Fragen und Austausch.

PD Dr. Klarissa Hanja Stürner
Klinik für Neurologie
Andreas Heitmann
Deutsche Multiple Sklerose Gesellschaft



UNIVERSITÄTSKLINIKUM
Schleswig-Holstein



GESUNDHEITSFORUM im CITTI-PARK Kiel

Besuchen Sie unser UKSH Gesundheitsforum im CITTI-PARK Kiel in Präsenz oder online.



Programm

Mai 2026

Datum Zeit	Thema Vortragende
Mo. 4. 18 – 19 Uhr	Rauchfrei im Mai – Ich werde rauchfrei Dr. Paul Francke – II. Medizinische Klinik und Poliklinik, UKE Hamburg PD Dr. Klaas Franzen – Medizinische Klinik III, UKSH, Campus Lübeck Prof. Dr. Anne Letsch – Klinik für Innere Medizin II, Campus Kiel, UCCSH
Mi. 6. 18 – 20 Uhr	Warum ich rauche, warum ich aufhöre – Raucherentwöhnung Teil 1 Eike Hansen – Klinik für Innere Medizin I
Mi. 13. 18 – 20 Uhr	Wie ich aufhöre, wann ich aufhöre – Raucherentwöhnung Teil 2 Eike Hansen – Klinik für Innere Medizin I
Mo. 18. 18 – 19 Uhr	Blutdruck im Griff: Einfach erklärt, praktisch umgesetzt PD Dr. Olaf Boenisch – Klinik für Innere Medizin III Prof. Dr. Roland Schmitt – Klinik für Innere Medizin IV mit den Schwerpunkten Nieren- und Hochdruckkrankheiten
Di. 19. 18 – 19 Uhr	Neue Biomarker bei chronischen Entzündungserkrankungen Prof. Dr. Konrad Aden – Klinik für Innere Medizin I, CCIM
Mi. 20. 18 – 20 Uhr	Nichtraucher bleiben – Raucherentwöhnung Teil 3 Eike Hansen – Klinik für Innere Medizin I
Do. 21. 17 – 19 Uhr	Rund um die Bauchspeicheldrüse – ein Infoabend mit dem AdP Prof. Dr. Thomas Becker, PD Dr. Julius Pochhammer und weitere Vortragende – Klinik für Allgemeine, Viszeral-, Thorax-, Transplantations- und Kinderchirurgie Kirsten Witt – Arbeitskreis der Pankreatektomierten
Di. 26. 18 – 20 Uhr	Arzt-Patientenseminar – Rund um die Niere PD Dr. Kevin Schulte und weitere Vortragende – Transplantationszentrum
Mi. 27. 18 – 19 Uhr	MS – wo stehen wir? Neues aus Diagnose und Therapie PD Dr. Klarissa Hanja Stürner – Klinik für Neurologie Andreas Heitmann – Deutsche Multiple Sklerose Gesellschaft

Veranstaltung mit erweitertem Programm.

Veranstaltung findet ausschließlich online statt.

Veranstaltungsort

UKSH Gesundheitsforum im CITTI-PARK, Mühlendamm 1, 24113 Kiel (im Erdgeschoss – vom CB Modemarkt kommend, direkt gegenüber der Blutspende)



☎ **0431 500 – 10741**
Mo. 9 – 15 Uhr, Di. + Do. 9 – 12 Uhr
✉ gesundheitsforum.kiel@uksh.de
www.uksh-gesundheitsforum.de

← Anmeldung auch hier möglich!

Führungswechsel beim THW Kiel



Auszug aus der Antrittsrede am 20. April auf der Mitgliederversammlung

Wenn wir über den THW Kiel sprechen, denken viele an den Spitzenhandball. Diese Marke steht auch international für Erfolg aus Kiel und trägt den Namen Hassee-Winterbek.

Doch der THW Kiel ist noch viel mehr für unseren Stadtteil Hassee-Winterbek. Der Verein ist ein Fundament unseres sozialen Miteinanders hier im Stadtteil, ein Bindeglied zwischen den Generationen und ein Motor für ein gesundes und aktives Leben. Breitensport schenkt Gesundheit.

Gerade für junge Menschen schafft der Breitensport Chancen und stärkt Persönlichkeiten. Kinder und Jugendliche lernen im Sport Dinge, die sie ein Leben lang begleiten: Team-



Werner Kässens (links) löst Olaf Berner ab, der in den letzten 14 Jahren Vorsitzender des Breitensportvereins gewesen ist.

Foto: Anne Juka

geist, Respekt, Durchhaltevermögen, aber auch die Freude am Erfolg und den Umgang mit Niederlagen. Vor

allem in einer Zeit voller digitaler Ablenkung und wachsender Einsamkeit ist das unverzichtbar.

Der Verein THW Kiel ist wirtschaftlich gut aufgestellt, und die Vielfalt der sportlichen Möglichkeiten für unsere über 1.250 Mitgliedern ist groß.

Viele Bereiche des Vereins funktionieren aber nur, weil tolle Menschen ihre Zeit, ihre Energie und ihr Herzblut einbringen. Diese Menschen sind die wahren Helden unseres Vereins. Die Spitze ist Olaf Berner in den letzten 14 Jahren mit seiner außergewöhnlichen Kompetenz und seinem beispiellosen Engagement. Das Engagement eines Vorsitzenden kann aber nur gelingen, wenn eine große Unterstützung des gesamten Vorstandes und aller ehrenamtlicher Akteure vorhanden ist.

Es ist für mich eine große Ehre, mich zukünftig für diesen Traditionsverein mit Euch engagieren zu dürfen.

Werner Kässens

Kleine Muskeln, große Wirkung

Neuer Präventionskurs im KITT mit Fokus auf den Beckenboden

Ein starker Beckenboden ist mehr als nur Muskelkraft. Er sorgt für Stabilität, Unterstützung der inneren Organe und ein verbessertes Körpergefühl im Alltag.

Viele Menschen leiden still unter Problemen wie Rückenschmerzen, Blasenschwäche oder Verspannungen – obwohl ein gezieltes Training hier sehr effektiv und vor allem auch vorbeugend sein kann.

„Gezieltes Beckenbodentraining ist ein zentraler Bestandteil sowohl der Prävention als auch der Rehabilitation“, erklärt PD Dr. Thorsten Schmidt vom Kieler Institut für Trainingstherapie (KITT), das verschiedene Angebote rund um den Beckenboden bereithält. Denn: „Studien belegen, dass systematisches Training

die Muskelkraft und Kontrolle deutlich verbessert, die Lebensqualität erhöht und funktionelle Beschwerden reduziert“, sagt Dr. Schmidt, der sich freut, dass zum Mai 2026 nun ein weiterer Präventionskurs im KITT zum Thema Beckenboden angeboten werden kann – für alle, die aktiv werden möchten.

Darin werden unter professioneller Anleitung schonende und effektive Übungen vermittelt, die die Beckenbodenmuskulatur stärken, Haltung und Stabilität verbessern und Beschwerden vorbeugen. Die Übungen sind alltagsnah, individuell anpassbar und fördern nachhaltig das Körperbewusstsein.

„Ein erkrankungsspezifisches Training sollte immer auf den Gesundheitszustand, die Belastbarkeit und mögliche Einschränkungen abgestimmt sein – damit Sicherheit und Effektivität gewährleistet sind“, er-



läutert Dr. Thorsten Schmidt zudem und ergänzt, dass auch hier zahlreiche Studien zeigen, dass regelmäßige körperliche Aktivitäten selbst bei chronischen Erkrankungen positive Effekte auf Muskelkraft, Beweglichkeit, Ausdauer und Lebensqualität haben.

Übrigens: Die Kosten für eine Teilnahme an den zertifizierten Präven-

tionskursen werden in Abhängigkeit zur gesetzlichen Krankenkasse nach erfolgreicher Teilnahme erstattet.



Kieler Institut für
Trainingstherapie
SPORT, DER GUT TUT.

**Kieler Institut für
Trainingstherapie e.V.**

Mühlendamm 1, 24113 Kiel
Telefon 0431 / 88 82 40 30
www.kitt.fit

Präventionskurs
KRÄFTIGENDE
BECKENBODENSCHULE
(150,- €)

18. Mai – 13. Juli
jeweils montags
13–14.15 Uhr



Mehr
Informationen
erhalten Sie
hier.



ANZEIGE

Zweitligaspiele auf der Waldwiese?



Stadion an der Hamburger Chaussee müsste im Fall des Aufstiegs der Holstein Kiel Women umgebaut werden

Holstein Kiel Women spielen momentan eine starke Saison und kämpfen um den Aufstieg in die 2. Frauen-Bundesliga.



Die Holstein Kiel Women halten ihre Heimspiele im Waldwiesenstadion in Sichtweite des Fernmeldeturms ab.

Fotos: Carsten Frahm



Voraussetzung für einen Aufstieg ist eine Spielstätte, die den Anforderungen des Deutschen Fußballbundes (DFB) genügt. Bei der aktuellen Spielstätte, dem Waldwiesenstadion, bedarf es dazu einiger weniger Anpassungen.

Die Ratsfraktionen von Bündnis 90/Die Grünen und SPD setzen sich dafür ein, das Waldwiesenstadion entsprechend den Anforderungen des DFB herzurichten. Notwendig ist dafür aber auch eine transparente Kostenaufstellung. Ein entsprechender Antrag wurde am 16. April in der Ratsversammlung beschlossen. „Der sportliche Erfolg verdient eine Bühne, die trägt. Wir wollen, dass der Ball in der 2. Bundesliga der Frauen auch in Kiel rollen kann und zwar in einem Stadion, das sicher, barrierefrei und organisatorisch gut vor-

bereitet ist“, erklärt Christian Osbar, sportpolitischer Sprecher der Grünen Ratsfraktion. „Wir schlagen die Brücke zwischen Tempo und Verantwortung. Unser Änderungsantrag bringt Struktur in den Prozess. Statt nur eine kurzfristige Maßnahme zu fordern, schaffen wir eine belastbare Grundlage für Entscheidungen.“ Özgürcan Baş, sportpolitischer Sprecher der SPD-Ratsfraktion, sagt dazu: „Die Holstein Women haben sich

diese Perspektive sportlich verdient. Wenn der Aufstieg in die 2. Bundesliga gelingt, dann darf es nicht

Wenn der Aufstieg in die 2. Bundesliga gelingt, dann darf es nicht an der Infrastruktur scheitern.

Özgürcan Baş, sportpolitischer Sprecher der SPD-Ratsfraktion

werden können. Für den Endspurt der Saison drücken wir den Holstein Women fest die Daumen und hoffen, dass sie sich für ihre starke sportliche Entwicklung mit dem Aufstieg belohnen können. Gleichzeitig ist es wichtig, dass wir als Ratsversammlung frühzeitig Klarheit über die Kosten und die Finanzierung bekommen. Für uns ist außerdem klar: Holstein Kiel muss sich deutlich zu den Women bekennen und sich auch selbst an den notwendigen Maßnahmen beteiligen. Die Stadt investiert bereits an vielen Stellen in die Infrastruktur des Vereins – vom Stadion über das Nachwuchsleistungszentrum bis zur Waldwiese. Deshalb erwarten wir, dass der Verein ebenfalls Verantwortung übernimmt. Nur so ist diese Investition auch gegenüber den vielen Breitensportvereinen in unserer Stadt gut zu begründen.“



In den 1950er-Jahren fanden in diesem Stadion Spiele mit bis zu 15.000 Zuschauern statt. Heute sind die Ränge modernisierungsbedürftig.

an der Infrastruktur scheitern. Im Vergleich zu den vielen Millionen Euro, die bereits in das Stadion der Männer und andere Projekte rund um Holstein Kiel investiert werden, handelt es sich bei der Waldwiese um eine überschaubare Maßnahme. Jetzt ist wichtig, dass die Verwaltung zügig handelt, damit die notwendigen Maßnahmen schnell umgesetzt



... unsere Kunden wissen, warum!

Malereibetrieb Jens Struck GmbH
 Speckenbeker Weg 124, 24113 Kiel
 Telefon 0431 - 65 15 28
 info@maler-struck.de, www.maler-struck.de





Fliesenarbeiten aller Art

Stuthagen 19 a | 24113 Molfsee | Tel.: 0431.200 45 67
 www.schiller-fliesentechnik.de

Frühlingsgefühle in der Hamburger Chaussee

Wieso ein Einkauf bei Edeka Münster jetzt die Herzen höher schlagen lässt

Beim täglichen Einkauf vielleicht der Liebe des Lebens begegnen? Oder wenigstens einer netten, neuen Bekanntschaft? Dieser schöne Gedanke liegt den neuen Einkaufskörben von Edeka Münster zu Grunde.

Seit ein paar Wochen schon stehen sie in der Hamburger Chaussee 178 griffbereit – gleich rechts neben der Schranke am Eingang, beim Obst und Gemüse: die „Flirtkörbe“, eine deutschlandweite Aktion von zahlreichen Edeka-Märkten, die nun auch in Hassee Einzug gehalten hat.

Ihre hübsche pinke Farbe verlocke vor allem die Damenwelt zum be-

herzten Griff, erzählt Abteilungsleiter Jesse Hinrichsen mit einem Schmunzeln. Doch auch alle anderen hätten die handlichen Einkaufskörbe bereits „gut angenommen“.

Ob es dabei im Markt schon zu einer Liebesgeschichte kam? Darüber ist im Hause Münster noch nichts bekannt. Ein Selbstversuch der KIEL LOKAL-Redaktion ergab jedoch: Mit dem Flirtkorb macht das Einkaufen tatsächlich besonderen Spaß.

Wer den rosafarbenen Korb wählt, signalisiert nämlich laut Infoschild – bewusst oder gewiss auch oft mal unbewusst – eine Offenheit für Gespräche, ein gegenseitiges Kennenlernen. Genauso gebe ich mich durch den Markt. Zunächst passiert nichts. Doch schon das Gefühl der

ausgesandten Botschaft verursacht ein herrliches Kribbeln im Bauch – auch wenn während meines Testzeitraums niemand aufblickt oder neugierig reagiert.

Ich halte nach gleichen Körben Ausschau und stelle fest, dass die meisten Menschen auf Einkaufswagen setzen. Dann endlich, eine ältere Dame. Ob sie den Korb bewusst gewählt habe? Sie lacht, weiß tatsächlich um die lustige Aktion Bescheid, eilt jedoch schnell weiter. „Keine Zeit“, entschuldigt sie sich. Kein „Match“ für mich. Dennoch hat der Korb, als ich zur Kasse gehe, seine Hauptaufgabe allemal erfüllt: Milch, Paprika und Co. wurden einwandfrei und noch dazu ausgesprochen schick vom Regal bis zum Band transportiert. Und auch



Gute Laune garantiert: Jesse Hinrichsen, Abteilungsleiter für Obst und Gemüse bei Edeka Münster, mit einem der pinken Flirtkörbe.

Foto: Anna Maria Bader

wenn die große Liebe wohl doch noch etwas warten muss, so hat das Behältnis zumindest mir den Tag versüßt und ein dickes Lächeln ins Gesicht gezaubert. AB



MÜNSTER

Aus der Region – für die Region
Unsere Heimat – echt & gut

Wir Lebensmittel.

Hamburger Chaussee 178 24113 Kiel Tel. 0431/682313

Mo–Sa 7.00–21.30 Uhr

Folgt uns auf Instagram: edeka_muenster_kiel

Es ist Spargelzeit ...

**KULINARISCHES HIGHLIGHT
IM FRÜHLING: SPARGEL**



TÄGLICH FRISCH:
Bei uns bekommen Sie grünen und weißen Spargel vom Spargelhof Schäfer in Wiemersdorf



Leichtigkeit auf dem Teller mit Spargel-Bruschetta. Probieren Sie den italienischen Klassiker mal anders. Rezept auf edeka.de



WIR FREUEN UNS AUF IHREN BESUCH!

Für eine bewusste Ernährung

Neu geschaffener ‚Tag des Dinkels‘ zeigt gute Alternative zum Weizen auf

Am 9. Mai 2026 findet erstmals der ‚Tag des Dinkels‘ statt. Der Aktionstag lädt dazu ein, das Getreide neu zu entdecken und dessen Vielfalt bewusst zu genießen.

Dinkel ist vielseitig, traditionsreich und aktueller denn je. Mit dem ‚Tag des Dinkels‘ am 9. Mai erhält das Getreide erstmals einen festen Platz im Kalender. Ziel des Aktionstags ist es, Wissen zu vermitteln, Wertschätzung zu fördern und Sie dazu einzuladen, Dinkel neu oder wiederzuentdecken.

Dank seines hohen Eiweiß- und Klebergehalts besitzt Dinkel hervorragende Backeigenschaften.

Der Aktionstag soll den Blick für Dinkel als Kulturpflanze und Lebensmittel schärfen – jenseits von kurzfristigen Trends und Ernährungshypes. Im Mittelpunkt stehen Getreidevielfalt, bewusster Konsum sowie das Wissen um Herkunft und Verarbeitung. „Viele wissen gar nicht, wie vielseitig Dinkel ist und wie viel Handwerk dahintersteckt“, sagt Initiator Ralph Seibold von der Schapfenmühle. „Mit dem ‚Tag des Dinkels‘ möchten wir zeigen, warum dieses



Getreide auch heute eine wichtige Rolle spielt.“

Vielseitig in der Küche

Ob Brot, Brötchen, Gebäck oder Pasta: Dinkel ist aus vielen Küchen und Einkaufsregalen nicht mehr wegzudenken. Aus Dinkelmehl lassen sich zahlreiche Backwaren herstellen. Dank seines hohen Eiweiß- und Klebergehalts besitzt Dinkel hervorragende Backeigenschaften und eignet sich für eine Vielzahl unterschiedlicher Gebäcke. Darüber hinaus lässt sich Dinkel zu Produkten wie Grieß, Kleie, Flocken oder „Dinkel wie Reis“ weiterverarbeiten, die vielseitig in der Küche eingesetzt werden können. So reicht die Bandbreite von klassischem Dinkel-Porridge und feinem Dinkelgrießbrei bis hin zu herzhaften Gerichten mit Dinkel.



wie an wertvollen Mineralstoffen wie Eisen, Magnesium, Phosphor und Calcium.

Getreide mit Geschichte

Dinkel zählt zu den ältesten Kulturgetreiden Europas. In Mitteleuropa wird Dinkel seit etwa 1700 vor Christi angebaut.

Charakteristisch für Dinkel ist seine feste Hülle, die sogenannte Spelze. Sie schützt das Korn während des Wachstums, muss aber vor der Weiterverarbeitung in einem zusätzlichen Schritt entfernt werden, was besonderes Know-how erfordert.

Wertvolle Inhaltsstoffe

Auch ernährungsphysiologisch spielt Dinkel eine besondere Rolle. Er ist reich an Vitaminen, darunter A, E und verschiedene B-Vitamine, so-

Der ‚Tag des Dinkels‘, der künftig jährlich am 9. Mai stattfinden soll, trägt langfristig dazu bei, das Bewusstsein für Dinkel und die Getreidevielfalt zu stärken.



Sie finden unsere

**ZEITUNG AUCH
IM INTERNET:
www.kiellokal.de**



#kiellokal

