

125 JAHRE HOLSTEIN KIEL

10.000 Zuschauer auf der Waldwiese



Foto: Stadtarchiv Kiel

Am 7. Oktober feiert Holstein Kiel das 125-jährige Vereinsbestehen. Aus diesem Anlass erscheint an diesem Tag eine umfangreiche Chronik.

Was viele nicht wissen, dass in der langen Historie des Vereins der Stadtteil Hassee eine kleine Rolle gespielt hat. So wurden in den Anfangsjahren die Heimspiele auf dem Großen Exerzierplatz am Vieburger Gehölz ausgetragen.

Nach dem Zweiten Weltkrieg fanden einige wichtige Spiele auf dem Sportplatz Waldwiese an der Hamburger Chaussee statt. 1946 kamen hier 10.000 Zuschauer zum Ausscheidungsspiel um die norddeutsche Meisterschaft.

1961 spielte Holstein Kiel auf der Waldwiese im Halbfinale um die Amateur-Meisterschaft. Das obige Archivfoto stammt vom Regionalliga-Derby 1966 gegen Friedrichsort. Im Hintergrund ist die Schule in der Diesterwegstraße zu erkennen.

Das alles und noch viel mehr ist in der knapp 600-seitigen Chronik über 125 Jahre Holstein Kiel nachzulesen. Weitere Informationen erfahren Sie ab Seite 36.

Ausstellung und Autogramme

Ebenfalls zum Jubiläum findet vom 27. Oktober bis 6. November eine Ausstellung mit historischen Fotos und Erinnerungsstücken in der Mall des CITTI-PARKs statt. Highlight ist eine Autogrammstunde mit Spielern von Holstein Kiel.



Genuss-Festival

Kostproben von Köstlichkeiten

Probieren Sie selbst: Seite 15

Musicalwerkstatt Hammer

Vorfreude auf Weihnachten

Die neue Show: Seite 19



Herbstmarkt in Molfsee

Bockwindmühle, Bratwurst und Baumklettern

Anfahrtstipps auf Seite 26

Nelson Park - die Terrassendach-Manufaktur



20 Jahre Erfahrung
Eigene
Produktionswerkstatt

Wir können fast alles, nur das
Planen müssen wir mit Ihnen
zusammen machen!

Herbstaktion
Aufbau ohne Montagekosten



Nelson Park
Terrassendächer

Servicebüro Heikendorf:
24226 Heikendorf
Binzer Weg 1

04 31 / 9 90 18 25
www.nelsonpark-td.de

Geplanter Ausbau der B 404 zur Autobahn schlägt hohe Wellen

Aktuelle und brisante Verkehrsthemen in der 368. Sitzung des Ortsbeirates Hassee/Vieburg vom 16. September im Gemeindesaal der Michaeliskirche

Die zweitlängste Ortsbeiratssitzung seit Beginn der Legislatur hatte ein vorherrschendes Thema: Die Planungen zum Ausbau der B 404 als (Stadt-)Autobahn.

Über den aktuellen Stand der Bauplanung berichtete Mario Schönherr von der DEGES (Deutsche Einheit Fernstraßenplanungs- und -bau GmbH), die damit 2019 beauftragt wurde. Schönherr, aktueller Projektleiter der Rader Hochbrücke, machte zu Beginn der Sitzung deutlich: „Der Ausbau der B 404 zur A 21 ist als fest disponiertes Projekt im Bedarfsplan des Bundes für die Fernstraßen enthalten.“ Auch eine Verkehrsanalyse zeige die Notwendigkeit: „Bis 2040 wird der tägliche durchschnittliche Verkehr auf Höhe Hofteichstraße bis zu 60.000 Fahrzeuge betragen.“ Bereits ab 30.000 Kfz sei ein Standstreifen vorgeschrieben.

Aspekte des Ausbaus

Brisante und technisch herausfordernde Aspekte des Ausbaus zur Autobahn sind die Brücke über den Kieler Weg, die Anschlussstelle Kronsburg, die Brücke „Gleisanlagen“, die neue Hamburger Straße, die Einmündung Hofteichstraße sowie die Anbindung ans Barkauer



Nur eine von vielen brisanten Stellen des Autobahn-Ausbaus: Die Einmündung Hofteichstraße würde es in dieser Form nicht mehr geben. Fotos: Christina Kreyenberg

Kreuz. Hier befindet sich das Bauende, denn: „Das Barkauer Kreuz ist ein Extra-Projekt, das auch in zehn Jahren noch nicht fertig gestellt sein wird.“

Bei der Anschlussstelle Kronsburg soll der langsam fahrende Verkehr rausgenommen und über zwei Brücken Richtung Tonberg geführt werden. Die Brücke „Gleisanlagen von 1955“, die Korrosionsschäden aufweist, muss dringend erneuert werden, notfalls noch vor dem Ausbau. Sehr schwierig gestaltet sich auch die Anbindung ans Barkauer Kreuz, bei der „mehr Breite herausgeholt“ und für ausreichenden Lärmschutz gesorgt werden muss. Dies kann über

lärmmarmen Asphalt sowie sechs Meter hohe Lärmschutzwände erreicht werden. Nach Schönherr's Präsentation erfolgt sein Appell: „Wir müssen tunlichst die Planung vorantreiben, da diese komplex genug ist.“

Planung sorgt für Diskussionen

Bereits bei den anschließenden inhaltlichen Fragen aus dem Publikum wurden die strittigen Themen deutlich: Wie kommen Fußgänger ins Vieburger Gehölz, wenn die Ampel Hofteichstraße wegfällt? Geht die Lärmschutzwand durch die Grundstücke oder gar Häuser? Wie viele Bäume müssen gefällt werden? Als Stadträtin Alke Elisabeth Voß über-

nahm, machte sie deutlich: „Wir sprechen hier über Vorplanung. Wir sind bisher mit einem dicken Edding unterwegs, und schauen uns nach und nach die Details an.“ Unstrittig bliebe für sie: „Der Bund hat entschieden, dass es eine Autobahn geben soll.“ Die Bürgerinnen und Bürger könnten ihre Belange beim Planfeststellungsverfahren einbringen, das frühestens 2028 beginnen werde.

Voß stehe jedoch an ihrer Seite: „Ich weiß, dass das für diesen Stadtteil eine große Belastung ist. Wir werden als Stadt Kiel alles für Sie prüfen.“ Auch Christian Jopen vom Ortsbeirat unterstrich: „Wir wollen gern so weiterkommen, dass wir für alle Beteiligten das Bestmögliche herausholen.“ Jürgen Meereis, Mitglied der Ratsfraktion, meldete sich anschließend aus dem Kreis der Bürgerinnen und Bürger zu Wort. In seiner eindringlichen Rede stellte er heraus: „Man kann die Autobahn verhindern.“ Aufgrund der Kosten, des Platzbedarfs und des starken Eingriffs in die Natur könne auf den Neubau verzichtet werden. Da der Bedarfsplan des Bundes zum Ausbau noch aus den Zeiten der Ampelkoalition stamme, gebe es hier einen Verhandlungsspielraum. „Der Bund würde bis zu 20 Millionen Euro einsparen,“ so Meereis. Ein wichtiger Aspekt bestehe in der Tatsache, dass „die Autobahn nicht leistungsfähiger ist als eine Bundes-

MODERNE ENERGIESYSTEME: WÄRMEPUMPE & PHOTOVOLTAIK

Eigenstrom statt Stromrechnung!

Mit DAU Sonnenenergie clever nutzen:

Umweltfreundlich heizen – für **geringe Stromkosten**, mehr Nachhaltigkeit, echten Klimaschutz und eine **zukunftsichere Energieversorgung**.

Tel.: 04347 - 99 59 00

www.dau-flintbek.de · info@dau-flintbek.de



dau  all you can heat®

FACHBETRIEB
WÄRMEPUMPE 

➔
Erfahren
Sie mehr
über uns!





Die Einbahnstraße Helgolandstraße wird sehr oft übersehen, so dass ein Antrag auf Überprüfung der Beschilderung läuft.

straße.“ Sie erzeuge Stau am Barkauer Kreuz. Darüber hinaus gebe es durch die Umgehung mehr Verkehr auf der Hamburger Chaussee als vorher. Seine von den Bürgerinnen und Bürgern mit Applaus quittierte Rede wurde seitens des Ortsbeirats und der Stadträtin stark kritisiert. Oliver Voigt wies darauf hin, dass Beiträge aus dem Publikum nur drei Minuten betragen und nicht für politische Statements genutzt werden sollten. Meereis' Rede setzte eine rege Diskussion in Gang. Hier ging es auch um die Frage, wie die Stadt Kiel angesichts des Ausbaus ihr Ziel der Klimaneutralität erreichen könne. Stadträtin Voß sei sich der Problematik bewusst. Ihr gehe es jedoch darum, „ehrlich zu machen, was die Einflussmöglichkeiten der Stadt Kiel sind.“ Da die Autobahn beschlossen sei, solle die Energie der Bürgerinnen und Bürger in das Planfeststellungsverfahren gesetzt werden.

Weitere Verkehrsthemen

Bei den weiteren Tagesordnungspunkten ging es um aktuelle Verkehrsprobleme im Stadtteil. Beschlissen wurde ein Antrag auf

Verbesserung der Verkehrssicherheit in der Helgolandstraße. Hier soll ein temporärer Geschwindigkeitsanzeiger aufgestellt werden, da das Tempo 30 häufig überschritten werde. Auch die Beschilderung der Einbahnstraße soll geprüft werden, da dies häufig übersehen wird. Solveig Seebach berichtete: „Google Maps hat die Einbahnstraße bisher noch nicht angezeigt. Das wird sich mit der Zeit ausschleichen“. In der parallel verlaufenden Danewerkstraße soll zudem kontrolliert werden, ob die Park- und Halteverbote eingehalten werden. Hier muss vor allem sichergestellt werden, dass der Rettungs- und Lieferverkehr freie Fahrt hat.

Einstimmig stattgegeben wurde auch dem Antrag, die Wasseransammlungen an der Ecke Hamburger Chaussee / Meimersdorfer Weg zu überprüfen. Hier vermuteten die Anwohner, dass die Gullys aufgrund dauerhaft parkender Wohnwagen nicht regelmäßig gereinigt werden können. Die nächste Sitzung des Ortsbeirats findet am **18. November 2025 um 19.30 Uhr** statt. Der Ort wird auf www.kiel.de veröffentlicht. CK

**Zone 30 am Bahnübergang
Hasseer Straße / Saarbrückenstraße
beachten!**



Die Situation am Bahnübergang ist alarmierend. Fußgänger, Radfahrer & vor allem Kinder sind stark gefährdet. Bitte nehmen Sie Rücksicht.

Vielen Dank!
Ihr Team von



Dein Lachen...

unvergesslich!



PETER USINGER
Zahntechnik-Kiel GmbH
Ringstraße 21 | 24114 Kiel | 0431 | 56 10 20

sanitätshaus **BAHR** 

SEIT ÜBER 100 JAHREN EIN STARKER GESUNDHEITSPARTNER

Neueröffnung in Kiel-Mettenhof

Ihr Sanitätshaus Bahr jetzt auch in Ihrer Nähe

Unsere kompetente Versorgung für Ihr Wohlbefinden:

- Maßgeschneiderte Einlagen
- Moderne Kompressionsversorgung
- Orthopädische Hilfsmittel
- Kompetente Beratung rund um Gesundheit & Mobilität

GÜLTIG IN DER ERSTEN WOCHE NACH ERÖFFNUNG IN KIEL-METTENHOF

ERÖFFNUNGS-ANGBOT

49 € Rabatt auf Premium-einlagen

ab 1. Oktober
Kurt-Schumacher-Platz 12, 24109 Kiel
Direkt in der Einkaufspassage

sanitätshaus **BAHR** 

+49 431 88 85 03 60
kontakt@bahr-gmbh.com
www.bahr-gmbh.com

Für ein sicheres Lebensgefühl



Gemeinsam mehr Spaß mit Büchern

Freizeitgruppe „Lesespaß“ trifft sich einmal im Monat in der anna Hassee

Vor gut einem Jahr fiel in Hassee der Startschuss für das anna-Netzwerk, einem von der Stadt Kiel initiierten Projekt, um engagierte Menschen im Übergang vom Berufsleben zum Ruhestand für gemeinsame Freizeitgestaltung zusammenzubringen.

Der Begriff „anna“ steht für Anlaufstelle Nachbarschaft. KIEL LOKAL ist von Anfang an dabei und berichtet in lockerer Folge über einige der Vorhaben, die realisiert werden konnten. Diesmal war unser Reporter zu Gast bei der Gruppe „Lesespaß“.

Zugegeben, nicht alles, was in der anfänglichen Euphorie an nachbarschaftlichen Aktivitäten angedacht war, hat sich über das erste Jahr retten können. Aber so einiges an Ideen konnte eben doch nachhaltig mit Leben gefüllt werden. Einige Damen hatten die Idee zu einem Literaturkreis. Aber halt, hört sich viel zu abgehoben an? Denn die Vorstellung ging eher in Richtung einer gemütlichen Plauschrunde und nicht etwa eines Aufeinandertreffens literarisch-kritischer Schwergewichte. Bis die Gruppe Fahrt aufgenommen hatte, vergingen ein paar Monate Findungsphase. Endlich ging es zum Jahresbeginn 2025 los. Mit „Lesespaß“ war ein Name gefunden, der den Kern des Unterfangens präzi-



Die anna-Netzwerk-Gruppe „Lesespaß“. Hier steht eindeutig das Vergnügen im Vordergrund.

Fotos: Jens Uwe Mollenhauer

se traf. Und nun treffen sich Conny, Christane, Liane, Jana, Claudia und Barbara einmal im Monat zu einer gemütlichen Runde bei Kaffee und Knabberereien, um sich gegenseitig das Lesen zu verschönern.

Wie können wir uns eine solche Runde vorstellen? Grauensvolle Erinnerungen an den selbst genossenen Deutschunterricht mit Buchbesprechung und Erörterung beschleichen jetzt vielleicht den einen oder die andere. Machen die so etwas freiwillig? Ganz und gar nicht! Hier geht es ausschließlich um den zwanglosen gemeinsamen Spaß am Lesen.

Grundsätzlich erfreut sich das Le-

sen als Inbegriff entspannten Fast-Nichtstuns auch in Zeiten von Netflix und Satelliten-TV gleichbleibender Beliebtheit. Doch bei rund 2,5 Millionen lieferbaren Büchern kann die Auswahl schon mal herausfordernd sein. Gemeinsam sammeln die Teilnehmerinnen Vorschläge, welche Bücher sie lesen möchten, um sich anschließend darüber auszutauschen. Dabei geht es um eigene Erwartungen und Erfahrungen mit dem Text - aber nicht darum, ein Buch in Grund und Boden zu kritisieren.

Alle entscheiden sich gemeinsam für das gleiche Buch. Es muss keine Neuerscheinung sein, sondern sollte

als Taschenbuch und ebook erhältlich sein, gerne auch antiquarisch. Jeden Monat wird auf die Weise ein Buchtitel in angenehmer Atmosphäre „vorgenommen“. Es geht durch alle Genres, vom Krimi bis zum Familienroman. Auch mal ein Buch, das nicht zu den eigenen Vorlieben zu



Wir können den Wind nicht ändern, aber die Segel richtig setzen.

ARISTOTELES

KONRAD SCHROEDER BESTATTUNGEN

Wir sorgen vor.

Gestalten Sie Ihren Abschied selbstbestimmt. Lassen Sie uns gemeinsam vorsorgen. Ihr „letzter Wille“ ist uns wichtig.

Wir sind für Sie da. Kätnerskamp 23 info@bestattungen-schroeder.de
Telefon 04347. 90 43 990 24220 Flintbek www.bestattungen-schroeder.de

Dachdeckerei PIRCH

- Steildach
- Flachdach
- Fassadenbau
- Photovoltaik
- VELUX-Partnerbetrieb
- auch Kleinaufträge

Pretzer Chaussee 138 · 24146 Kiel-Elmschenhagen
 Tel. 0431/7996049 · info@dachdeckerei-pirch.de

gehören scheint. „Ich hätte das im Leben nicht gelesen“, meint Christiane über „Marzan mon amour - Geschichten einer Fußpflegerin“ von Katja Oskamp. Nun hat sie es doch und bereut es nicht. Conny findet: „Einen schönen Liebesroman müssen wir auch noch lesen“. Jana ergänzt: „Ich hätte gerne mal was tolles Satirisches mit Tiefsinn.“ Das sind schon Ideen für mehrere Monate. Für diesen Nachmittag fällt die Entscheidung auf „Talk Talk“ von T.C. Boyle. Auf die Warteliste hat es „Windstärke 17“ von Caroline Wahl geschafft. Langeweile wird nicht aufkommen.

Die Damenrunde sieht es nicht verkniffen, wenn jemand das gemeinsam auserwählte Buch dann doch nicht liest. Christiane merkt dazu an: „Es kommt vor, dass ein Buch überhaupt nicht flutscht. Dann legst du es eben weg. Keiner muss sich erklären.“ Auch möchte die Gruppe gar nicht unbedingt unter sich bleiben, sondern ist offen für neue Leute. Gerne können auch ein paar Herren dazu stoßen. Liane meint: „Das wird euch gefallen. Hier ist immer gute Stimmung, es wird viel gelacht.“



Genuss mit allen Sinnen: Gespräche über Bücher gerne immer mit Kaffee und Knabbereien

Es soll auch nicht bei der gemütlichen Schnackrunde bleiben. „Wir möchten auch mal zusammen ins Literaturhaus, ins Kino und zu Lesungen“, findet Liane. Claudia schwärmt von der Stadtbücherei, die sie dank der Lesespaß-Gruppe neuerdings wieder für sich entdeckt hat: „Da könnte ich Tage und Nächte verbringen.“

Und wer weiß, was noch aus der Gruppe hervorgehen wird? Conny erwähnt ganz nebenbei, dass sie bereits rund 40 Kurzgeschichten geschrieben hat, die noch niemand gelesen hat – noch.



Dank Tablet und ebook kommen auch Menschen mit starker Sehbehinderung zu ihrem Lesespaß. Das nächste Treffen ist am 13. Oktober von 16–18 Uhr.

Die Lesespaß-Gruppe ist ziemlich dankbar, dass sie sich jeden Monat in der anna treffen kann, denn Räumlichkeiten sind rar im Stadtteil. Hier befindet sich ein Tauschregal. „Ein paar von den gelesenen Büchern kommen da hin“, ist die Damengruppe sich einig. „Denn wir sind nachhaltig und inklusiv“, ergänzt Conny. Damit spielt sie auf

ihre Sehbehinderung an. Dank Tablet kann sie die Texte trotzdem in stark vergrößerter Schrift lesen. Technik macht es möglich.

Die Gruppe „Lesespaß“ trifft sich am zweiten Montag jedes Monats um 16–18 Uhr in der anna, Hamburger Chaussee 75, nächstes Mal also am **13. Oktober**. Eine Anmeldung ist nicht erforderlich. JM



Abenteuer für alle!

Ein erlebnisreicher Tag für die ganze Familie – Spiel, Spaß und Bewegung inklusive!

Happy Hour:
Täglich in den letzten zwei Stunden vor Schließung:
Action pur für nur 15€/Person!









Über 100 Aktivitäten auf 2.000 qm² für dein grenzenloses Spielerlebnis

Games | Retrogames
Sport-Games
Schwarzlicht-Minigolf
Lasertag | Virtual Arena
Rennsimulator | Bowling
Teampay | Basketball

Race-Games | Flipper
Billard | Shooter
Airhockey | Pong Tisch
Interaktive Fußballwand
Darts | Laser-Maze
Dance | 3D-Art

Ferienstpaß:
In den Herbstferien jeden Tag geöffnet:
Mo.-Fr. schon ab 12 Uhr
Sa. 10.30-22 Uhr
So. 11-19 Uhr

ACTION ARENA GmbH
Dieselstraße 7
24223 Schwentinental
T:04307 3029994
www.action-arena.info

© Carsten Frahm Verlag

Wilder „Abenteuerspielplatz“ im Wald

Das Waldhaus im Vieburger Gehölz, das vor 22 Jahren von Avedan Freyer gegründet wurde, wird nun von der nächsten Generation fortgeführt

Das Waldhaus Kiel besteht seit 22 Jahren und geht nun an eine neue Generation über. Junge Leute, die schon als Kinder etwa bei Wald-Erlebnistagen oder Kindergeburtstagen im Waldhaus begeistert waren, sind heute führend im Verein aktiv.

Die Idee, aus der das Waldhaus überhaupt erst entstand, kam von der Waldpädagogin-Pionierin Hilke Freyer, genannt Avedan, die Jahre zuvor den ersten Waldkindergarten Kiels gegründet und mit ihrer Freundin und Mitstreiterin Gaby Fischer sommers wie winters mit den Kindern draußen im Vieburger Gehölz geführt hatte. Es war der zweite Waldkindergarten in ganz Schleswig-Holstein.

Damals, um das Jahr 2000, war das Gelände am Hornheimer Weg 98 völlig verwahrlost und das Gebäude bereits zum Abbruch ausgeschlachtet, Trümmer und Müll schon vom Kraut eingewachsen. Da hatte Avedan die Vision, diesen Ort wieder zum Leben zu erwecken – als Treffpunkt für Kinder, die aus dem Waldkindergarten herausgewachsen waren und sich nun nach „ihrem“ Wald sehnten, als Ort für eine Kleinkinder-Wald-Spielgruppe und für naturpädagogische Aktivitäten für Jugendliche und Erwachsene.



Avedan Freyer ist am 30. Juli 2025 verstorben, aber ihre Idee vom Waldhaus als Ort für Naturpädagogik lebt weiter. Damals wie heute ist samstags von 14–17 Uhr die „Offene Pforte“. Fotos: Waldhaus



„Eines Tages“, erinnert sich Christian Kuhtz-Kunow zurück, dessen älterer Sohn gerade im Waldkindergarten war, „kam Gaby Fischer auf mich zu und stellte mir Avedan und ihre Idee vor. Ich war sofort begeistert.“

Ein Jahr lang verhandelten wir immer wieder mit der Immobilienwirtschaft der Stadt, die schließlich von Avedans Konzept überzeugt war und mit dem inzwischen gegründeten Verein „Waldhaus Kiel e.V.“ den Vertrag zur Nutzung des Geländes abschloss.

Es folgten intensive Entmüllungs- und Aufräumarbeiten mit Unterstützung des Grünflächenamtes, die Instandsetzung des Gebäudes in Eigenregie, wobei Avedan immer wieder kreative Ideen zur Integration von Menschen in schwierigen Lebenslagen bei den Arbeiten umsetzte. Schon in der Anfangsphase war Avedan sehr oft zusammen mit Waldkindern auf dem naturnahen Gelände aktiv. Es sollte ja ein Ort gerade für Kinder werden, und die freuten sich natürlich über diesen wilden „Abenteuerspielplatz“.

In den folgenden Jahrzehnten etablierten sich verschiedene naturpädagogische Veranstaltungen für Jung und Alt auf dem Gelände: Kinder-Walderlebnis, Ferienpass-Angebote in der Natur, Treffen, Feste und Mitmach-Aktionen, Werken mit Naturmaterialien und die „Offene Pforte“, immer am Samstag von 14–17 Uhr. Doch so ein Verein kann auch zum „Altenverein“ werden und aussterben, wenn die einstmaligen jüngeren Aktiven nur unter sich bleiben. Nun ist Avedan am 30. Juli dieses Jahres verstorben, aber ihre Idee lebt

Kaminofen *Studio*
HEIFO

Heino Föh
Nagelbergschlag 10, 24354 Koselfeld
Telefon 04354 - 8755

Öffnungszeiten

Mo – Fr: 8 – 18 Uhr, Sa: 9:30 – 13 Uhr

www.heifo-kaminofen.de



weiter in der neuen Generation. So wie die Obstbäumchen, die wir damals auf dem Gelände pflanzten, uns heute mit leckeren Früchten versorgen. Denn Avedan hatte schon seit einigen Jahren den interessierten jungen Leuten viel Freiraum zur Mitgestaltung gegeben.

*Die älteren Waldhäsler*innen sind weiterhin nach Kräften aktiv dabei, können aber auch mehr und mehr in den Hintergrund treten, voll Zufriedenheit, dass die Ideen und Ideale weiterleben.*

Als sie wusste, dass sie bald sterben würde, gab sie noch einmal auf rührende Weise all ihr Wissen, ihr Waldhaus-Begeisterungs-Gefühl und das Know-how ihrer Hintergrundarbeit, die sie bis zuletzt für den Verein tat, an die junge Generation weiter, die jetzt das Waldhaus führt und mit



Das aktuelle Waldhaus-Team bei der Planung der Veranstaltungen für den Herbst. Von links: Christian, Jens, Malte, Gabi, Dora und Johann.

Foto: Carsten Frahm

neuen Impulsen weiterentwickelt. Für Avedans Pionierarbeit können wir zutiefst dankbar sein. Die älteren Waldhäsler*innen sind weiterhin nach Kräften aktiv dabei, können aber auch mehr und mehr in den Hintergrund treten, voll Zufriedenheit, dass die Ideen und Ideale weiterleben. So wird das Waldhaus nach wie vor Begeisterung für die Natur auf vielfältige Weise wecken. Das äußert sich auch in ganz praktischen Dingen, in denen der Na-

turkreislauf direkt erlebbar wird. Es gibt zum Beispiel Apfelsaft aus den dort gewachsenen Äpfeln, die nicht direkt gegessen wurden. Man kann Getreide dreschen, mahlen und im mit Reisig vom Gelände geheizten Lehmofen Brötchen backen. Es gibt eine Bio-Toilette, und das warme Wasser wird von der Sonne geheizt. Auch im Herbst sind wieder Veranstaltungen geplant.

Christian Kutzt-Kunow

Waldhaus-Termine im Herbst

Sa. 18.10. 14–17 Uhr
Upcycling: Aus Altglas-Flaschen Windlichter und Becher bauen (ab 12 Jahren)

So. 19.10. 14–17 Uhr
Korn mahlen und Brötchen backen im Lehmofen

Sa. 25.10. ab 11 Uhr
Haus- und Gartentag

So. 26.10. 14–17 Uhr
Wolle spinnen lernen mit Johanna Lindemann (Anmeldung 01578/6550141)

Sa. 8.11. 14–17 Uhr
Fackeln ziehen aus Wachsresten (ab 6 Jahren)

So. 9.11. 14–17 Uhr
Wolle spinnen lernen mit Johanna Lindemann

Mi. 12.11. ab 17 Uhr
Körbe flechten (ab 8 Jahren)

INFOABEND RUND UM PHOTOVOLTAIK & STROMSPEICHER

 ALLES AUS EINER HAND  TOP SERVICE  QUALITÄTSPRODUKTE

Mittwoch, 29.10.2025, 18 Uhr
Speckenbeker Weg 130, 24113 Kiel

Erfahren Sie alles über Photovoltaik, Stromspeicher und Energiemanagement für eine autarke Energieversorgung – bei Snacks und Getränken in entspannter Atmosphäre!



Kiel

Jetzt kostenloses Ticket sichern!
Einfach den QR-Code scannen oder auf enerix.de anmelden.



enerix Kiel · Speckenbeker Weg 130 · 24113 Kiel
0431 696 668 57 · kiel@enerix.com · www.enerix.de

 enerix Kiel  enerix_kiel



Diskussionsrunde mit den OB-Kandidaten

Am 16. November steht die Oberbürgermeister-Wahl in Kiel an. Gesucht wird ein Nachfolger bzw. eine Nachfolgerin für Ulf Kämpfer.

Das Demokratie-Projekt an der Michaeliskirche gibt aus diesem Anlass den Kandidaten aus dem demokratischen Spektrum Gelegenheit, sich in einer öffentlichen Frage- und Kennenlernrunde zu positionieren und auch zu Anliegen und Fragen aus der Hasseer Anwohnerschaft Stellung zu beziehen.

Rege Teilnahme an der Diskussion ist ausdrücklich erwünscht. Die Diskussionsveranstaltung findet am Sonntag, dem 26. Oktober, um 14 Uhr im Gemeindefaehaus der Michaeliskirche statt. Wegen der begrenzten Platzzahl wird frühzeitiges Erscheinen empfohlen. Einlass ist ab 13.30 Uhr.

Es wurden eingeladen und haben zugesagt (nach Alphabet): Ulf Daude (SPD), Gerrit Derkowski (parteilos), Viola Ketzels (Volt), Marcel Schmidt (SSW), Björn Thoroe (Die Linke), Florian Wrobel (Die Partei) und Samet Yilmaz (Bündnis 90/Die Grünen).

Die Veranstaltung ist Teil einer Reihe von Bildungs- und Kulturveranstaltungen, die rund dreißig Ehrenamtliche unter dem Namen „Demokratie-Projekt“ seit mehr als einem Jahr im Stadtteil Hassee organisieren.

Wissenwertes zu Verschwörungserzählungen

Vortrag am 13. Oktober im Gemeindefaehaus der Michaeliskirche

Wir alle werden täglich damit konfrontiert. Je unglaublicher sie klingen, umso größer ist ihre Reichweite und umso eher wird auf Beweise verzichtet.

Das Ganze wird noch befeuert durch sogenannte Soziale Netzwerke. Die meisten Verschwörungserzählungen sind schnell entlarvt. Aber es gibt sie doch, Erzählungen, die jeden wissenschaftlichen Gegenbeweis wiederum als Verschwörung darstellen und damit jeder Diskussion die Grundlage entziehen – ein Fass ohne Boden. Während der Corona-Pandemie war dieses Phänomen verstärkt wahrnehmbar.

Im Vortrag geht es um die Grundlagen von Verschwörungsglauben, die psychologischen Aspekte und aktuelle Forschungsergebnisse.

Desinformation spielt von jeher eine bedeutende Rolle in der hybriden Kriegsführung. Sie wird getarnt als Nachricht – z. B. beim jetzt verbotenen Sender RT (Russland heute) – oder als subtile Meinungsmache Rechtsextremer gegen Minderhei-



VORTRÄGE UND WORKSHOPS
VERSCHWÖRUNGSERZÄHLUNGEN
GRUNDLAGEN UND MOTIVATIONEN
Montag 13. Oktober 2025 | 19:00 Uhr

- Grundlagen von Verschwörungsglauben
- aktueller Stand der Wissenschaft
- psychologische Faktoren

Vortrag von Referent:innen des Projektes »videre«
Beratungs- und Präventionsangebot im Kontext von Verschwörungsideologien, Desinformationen und Rechtsbürgertum für Schleswig-Holstein

im Gemeindefaehaus Michaelis
Schleswiger Str. 57
24113 Kiel-Hassee

vide KAST

Stadtteilrundgänge Lesungen und Kultur (Musik) Vorträge und Workshops AG Öffentlichkeitsarbeit Film und Diskussion

DEMOKRATIEPROJEKT KIEL HASSEE

Das Hasseer Demokratie-Projekt hat zum Workshop am 13. Oktober Fachleute von der Bildungs- und Informationsstelle für Demokratiekompetenz eingeladen.

ten oder gegen ins Visier genommene Personen oder Gruppen. So werden gezielt Falschmeldungen über geflüchtete Menschen verbreitet. Brisant werden Desinformationen und Verschwörungserzählungen, sobald sie die Gesellschaft spalten und demokratische Strukturen in Gefahr bringen. Das Hasseer Demokratie-Projekt hat die Bildungs- und Informationsstelle für Demokratiekompetenz in

Schleswig-Holstein (KAST) zu Gast zu einem Vortrag über die Grundlagen von Verschwörungsglauben, die psychologischen Aspekte und aktuelle Forschungsergebnisse zu dem Thema.

Der Vortrag „Verschwörungserzählungen – Grundlagen und Motivation“ findet am Montag, dem 13. Oktober, um 19 Uhr im Gemeindefaehaus Michaelis in der Schleswiger Straße 57 / Ecke Wulfsbrook statt. JM



HÜLS MEDICAR-KFZ-SERVICE

REPARATUREN ALLER MARKEN & REIFENSERVICE



INSPEKTION
FEHLERDIAGNOSE
KAROSSERIE & LACK

REIFENSERVICE
KLIMAAANLAGEN
MEDICAR-SERVICE

AUTOGLAS
HU/AU



Tel.: 0431 / 32532 • huels-medicar@gmx.de • Seekoppelweg 24 • 24113 Kiel

Plötzlich auf dem Gelben Sofa

Novum: Studiogast für Talkshow „Lass mal schnacken“ ausgelost

Wussten Sie eigentlich, dass Gerd Hausotto einst die Anregung dazu gab, KIEL LOKAL zu gründen?

Der Grund für das Erscheinen der Stadtteilzeitung war, Gerd Hausottos vielfältige Veranstaltungen im Stadtteil Hassee anzukündigen. Termine wie das alljährliche Waldfest zur Kieler Woche oder später auch seine Talkshow „Lass mal schnacken“ beim Offenen Kanal Kiel.

„Vor 15 Jahren hat ein Hasseeer Jung diese Zeitung ins Leben gerufen. Da war ich dran beteiligt.“

Moderator Gerd Hausotto
bei der aktuellen TV-Aufzeichnung



Gerd Hausotto hält die Jubiläumsausgabe von KIEL LOKAL in die Kamera. Für die Verlosung hatte er eine Einladung für seine TV-Talkshow beigesteuert.



Studiogast Felix Kruse und Gerd Hausotto auf dem Gelben Sofa im Fernsehstudio des Offenen Kanals Kiel in der Hamburger Chaussee 36

Fotos: Carsten Frahm

KIEL LOKAL war bei der ersten Sendung im Februar 2012 im Fernsehstudio dabei und auch bei der jüngsten Aufzeichnung für die 525. Folge. Diesmal gab es etwas Einmaliges: Der Gast wurde ausgelost. Anlässlich des 15-jährigen Bestehens unserer Zeitung wurde eine Verlosaktion durchgeführt. Einen der Preise hatte Gerd Hausotto beigesteuert: eine Einladung auf das Gelbe Sofa zu „Lass mal schnacken“.

Ausgelost wurde Felix Kruse aus dem Krummbogen. Er und seine Frau sind in der Nachbarschaft bekannt als Betreiber des blauen Verschenkestrands. Leider erfahren wir darü-

ber nichts in der Talkshow, dafür aber eine Menge aus dem interessanten Lebenslauf des Talkgastes. So hatte Felix Kruse eine Ausbildung bei der Kriminalpolizei angefangen, ist viel in der Welt umhergereist, hat Veranstaltungen in der Kieler Pumpe organisiert, ein Fußballfanprojekt geleitet und in Wohnprojekten mit jungen Geflüchteten gearbeitet.

Was er sonst noch so alles macht oder gemacht hat, erfahren Sie in der Talkshow, abzurufen auf YouTube oder über www.lassmalschnacken.de. Dort sind auch alle übrigen Aufzeichnungen aus den vergangenen Jahren aufgelistet. CF

Ukulelen-Mitmachkonzert

Die Kieler Ukulelenszene trifft sich am **11. Oktober** um **19 Uhr** bereits zum dritten Ukulelen-Mitmachkonzert im Gemeindehaus der Michaeliskirche (Wulfbrook 29). Karten können für sieben Euro online gebucht werden: www.ukulele-in-kiel.de. Die Texte und Akkorde teils bekannter Lieder werden per Beamer an die Wand projiziert. Eine Band spielt die Songs kurz an, dann können alle sofort mitspielen und mitsingen.

Herbst- und Apfelfest

Am Freitag, dem **12. Oktober**, veranstaltet der Kleingärtnerverein Kiel-Hassee am Vereinsheim (Krummbogen 45a) ein Herbst- und Apfelfest. Ab **14 Uhr** können die Kinder Apfelbilder stempeln, Apfelsaft pressen und Bratäpfel am Feuer brutzeln. Wer möchte, kann Apfelsorten bestimmen. Ein Fachmann gibt Tipps zum Veredeln und zum Schnitt von Obstbäumen. Zudem gibt es eine Tombola und die Möglichkeit zum Pflanzentausch. Kaffee und Apfelkuchen werden gegen eine kleine Spende abgegeben.

Vortrag über China

Am **15. Oktober** findet von **10-11 Uhr** der Vortrag „China, eine Reise in ein Land des Aufbruchs“ statt. Diesen Vortrag hält Eberhard Pierconka im Gemeindehaus der Michaeliskirche.

Henschel + Böinig Dachdeckerei GmbH & Co KG

www.henschel-boenig.de henschel-boenig@t-online.de Hamburger Ch. 198 24113 Kiel

88 88 88 5

Torsten Pieperreit
Zahnarzt

Im Kontor Neumeimersdorf

Grot Steenbusch 32
24145 Kiel

Telefon 0431 . 3 64 49 99
Fax 0431 . 3 64 49 97
Threema ID U56P35KJ

Kieferorthopädie
Prophylaxe
Prothetik
Ästhetische Zahnmedizin

Zahnarztpraxis PIEPERREIT

www.zahnarztpraxis-pieperreit.de

Der Eisenbahner, der Spargel züchtete

Serie mit Archivfotos aus dem Kieler Süden.
Teil 78 von Heidrun Zielinski, die in der Nähe
vom Barkauer Kreisel aufgewachsen ist

Vor 100 Jahren hatte die Reichsbahn viel Personal benötigt. Zu deren Unterbringung wurden preiswerte Grundstücke in Bahnnähe erworben, um Häuser für die Mitarbeitenden und deren Familien zu bauen.

Eisenbahnminister Albert von Maybach, Bahnmeister Johannes Spolert und Baurat Paul Schwanebeck waren die Gründer der Kieler Eisenbahnersiedlung. Nach ihnen wurden 1928 die Maybachstraße, die Spolertstraße und die Schwanebeckstraße benannt. Unsere Leserin Heidrun Zielinski ist in diesem Bereich zwischen der Neuen Hamburger Straße (B 404) und den Bahngleisen aufgewachsen. Nachdem sie die ersten vier Jahre mit ihrer Mutter in der Friesenstraße (heute Theodor-Heuss-Ring) gelebt hat, wohnte sie bis zum 18. Lebensjahr in der Maybachstraße. „Die Straße war mit Feldsteinen belegt“, erinnert sie sich. „Da kam der Pferdewagen von Neelsen und hat die Eimer der Plumpsklos geleert. Das Spülklosett erhielten wir erst in den 60er-Jahren.“

Ihr Vater Oswald Lüth war Lokheizer und hat Kohlen geschippt. Im Garten hinterm Haus hat er Spargel gezüchtet und an die anderen Eisenbahner in der Nachbarschaft verkauft.

Heidruns Schulweg zur Fröbelschule ging über die Schienen. Der Bahnübergang Tonberg war durch Schranken gesichert. Heute befindet sich an der Stelle die Weinhandlung ‚Mercato italiano‘.

In der näheren Umgebung gab es weitreichende Veränderungen. 1957 wurde der Barkauer Kreisel gebaut, doch bereits zehn Jahre später wieder komplett überplant. 1968–71 wurde die vielbefahrene Kreuzung zum Barkauer Kreuz umgestaltet. CF



1965: Luftbild von der Eisenbahnersiedlung (vorne) bis zur Kieler Förde. Die B 404 mündet am Waldwiesenkreisel. Die Brücke über die Bahngleise führt rechts bis zur Fröbelschule. Foto: Stadtarchiv Kiel

Hier anrufen und mehr erfahren: 0431 / 661 650

Hier gilt die
3B-Regel:
Beraten lassen
Beschützt fühlen
Beruhigt sein



ASB-Notruf für zu Hause

Einfach sicherer fühlen!

Arbeiter-Samariter-Bund Regionalverband Kiel



Wir helfen
hier und jetzt.

Hamburger Chaussee 90 • 24113 Kiel
Fax 0431/661 65 99 • info@asb-kiel.de • www.asb-kiel.de



FLENKER BESTATTUNGEN

Wünsche erfüllen
für einen besonderen Abschied

Wir sind jetzt auch in
Kronshagen für Sie da!
> Kieler Straße 63B



Zeit und Raum im Heinrich Flenker Bestattungshaus
0431/59 33 10 | www.flenker-bestattungen.de

1946: Die dreijährige Heidrun mit ihrem geliebten Teddy. Der war immer dabei, egal, wo sie hinfuhr. Erst zehn Jahre später wurde der Teddy an eine Cousine weitergegeben. „Da war er schon etwas ramponiert“, gesteht die 81-Jährige.



1950: Erster Schultag in der Fröbelschule. Zu damaligen Mitschülerinnen hat Heidrun Zielinski keinen Kontakt mehr. Lediglich mit Hannelore, die in einer Baracke am Hornheimer Weg gewohnt hatte und mit der sie zur Berufsschule gegangen ist, hat sie sich noch lange getroffen.



1951: Ein unvergessliches Weihnachtsfest. Heidrun bekam einen Roller mit besonderen Rädern, die auf Kugellagern liefen. Am nächsten Tag traf sie sogar noch den Weihnachtsmann.



1949: Familie Lüth hinterm Haus in der Maybachstraße. Der Steingarten bestand aus Findlingen, die Vater Oswald am Strand gesammelt und gekalkt hat. Zudem hatte er im Garten im großen Stil Spargel gezüchtet. Fotos: Heidrun Zielinski

STIFTUNG KIELER STADTKLOSTER

DIE PROFESSORENHÄUSER

Seniorenzentrum am Vieburger Gehölz

TAGESPFLEGE

- Den Tag in Gemeinschaft genießen mit gesundheitsfördernden, musikalischen und gedächtnisfördernden Angeboten
- Unterstützung durch qualifizierte Pflege- und Betreuungskräfte
- Gemeinsam speisen: Frühstück, Mittag, Kaffee
- Fahrdienst

NEUERÖFFNUNG IM FEBRUAR 2025:
Wohngemeinschaft im Prof. von Esmarch-Haus
Für Menschen mit niedrigschwelligem Pflege- und Betreuungsbedarf

Lernen Sie uns an einem kostenlosen Probetag kennen!

Stiftung Kieler Stadtkloster
Professor Weber-Haus
Brüggerfelde 1
24113 Kiel
Tel.: 0431-6481972
E-Mail: pwh@stadtkloster.de

SEIT 1257
Menschlichkeit ist unsere Stärke
www.stadtkloster.de

256 Seiten
26€

Die Bücher sind hier erhältlich:

- Hugendubel + CITTI Markt Mühlendamm 1
- Zeitschriften Zimmermann Rendsburger Landstr. 359
- Bücherstube Flintbek Rosenberg 22
- Apotheke im REWE-Center Winterbeker Weg 44

KIEL LOKAL
Alte Eichen 1
Telefon: 0431/26 09 32 40

280 Seiten mit 400 historischen Fotos und Abbildungen
29€

Ende und Neuanfang zugleich

Das Schulmuseum in der Rendsburger Landstraße wird jetzt selbst Geschichte

Generationen von Hasseer Grundschulern der Theodor-Heuss-Schule erinnern sich lebhaft an spannende Exponate, die es wohl in kaum einer anderen Grundschule im Kieler Raum zu sehen gab.

Schaurige Geschichten aus der Zeit der Schwarzen Pädagogik ranken sich um Eselsmaske und Rohrstock. Original-Bänke aus einer anderen Zeit ließen das schulische Sitzenerlebnis der vorletzten Jahrhundertwende noch einmal erlebbar werden. Auch der alte Schulmeister stand noch daneben, freilich, ohne dass seine Züchtigungen noch zu fürchten wäre, denn er war ja nur noch eine lebensgroße Puppe.

Die Technik-Exponate in den Vitrinen in den Gängen ließen die Herzen angehender Jungwissenschaftler einen Tick schneller schlagen. Die gemalten Wandkarten für den Biologieunterricht und detaillierte Modelle erfreuten das Auge der Betrachter.

In diesem Jahr hätte das Hasseer Schulmuseum sein 30-jähriges Jubiläum begangen. Wohlgemerkt hätte, denn es ist nicht mehr da.

Als Dieter Sievers 1995 Rektor der damals neu entstandenen Grundschule in der Rendsburger Landstraße 127d wurde, da hatte er dem Neubau bereits das Schulmuseum in die Wiege gelegt. Schon damals war es nicht möglich, zusätzliche Räume über den eigentlichen Bedarf hinaus



Längst Geschichte: Lehrer hinterm Pult und Kreuzifix um 1900. Links daneben die heutige stellvertretende Schulleiterin Frauke Grohmann.

einzuplanen. Mit einem Augenzwinkern erzählt Sievers heute, wie es ihm trotzdem gelang: Eine große Empore, offene, weite Räume und breite Gänge sollten ein Höchstmaß an Aufenthaltsqualität schaffen. Dieses Raumkonzept erschien den Architekten schlüssig und so war am Ende genug Platz da - für das Lieblingsprojekt des Rektors: das Schulmuseum. Seit Ende der 80er-Jahre hat Sievers akribisch gesammelt, was aufhebens-



Blick in eine Vitrine: In der Nachkriegszeit gab es so gut wie keine Lehrmaterialien. Fibeln wurden von den Lehrkräften oft kurzerhand selbst hergestellt.

AQUARIUM

GEOMAR

Das Schaufenster zu maritimen Welten in Kiel

Aquarium GEOMAR
Düsternbrooker Weg 20, 24105 Kiel

Offen: ganzjährig 09:00 bis 18:00 Uhr
(Eingang an der Kiellinie)

Seehundefütterung: 10:00 und 14:30 Uhr
(außer Freitags)

Telefon: 0431 600-1637

kontakt@aquarium-geomar.de
www.aquarium-geomar.de



Oben: Dieser Ofen heizte ein Klassenzimmer. In Zeiten der Not mussten die Kinder im Winter Kohlen zur Schule mitbringen.

Unten: Dieter Sievers vor Ahnengalerie und Jahrestafel

wert war. Endlich gab es einen öffentlichen Platz dafür. Bald geriet dieser aber an seine Grenzen. Ausstellungsflächen und Abstellräume reichten für die Fülle der Exponate bei weitem nicht aus. Der allergrößte Teil der Sammlung ruhte daher sicher, aber unsichtbar unter der Turnhalle der Uwe-Jens-Lornsen-Schule in Hammer.

Es hat sich eine Lösung für das Schulmuseum gefunden. Die Sammlung ist so bedeutend, dass das Kieler Stadtmuseum das komplette Inventar übernommen hat.

So wie er den Grundstein des Museums gelegt hat, initiierte Sievers auch dessen Ende. Bis zu seiner Pensionierung im Jahre 2003 setzte er sich für die Einrichtung von verbindlichen Ganztagschulen ein. 22 Jahre später ist es soweit. Ursprünglich sollte es zusätzliche Räume durch einen Erweiterungsbau geben. Doch der ist dem Rotstift zum Opfer gefallen. Bleiben nur die Empore und die Gänge als Erweiterungsflächen. Der Nadelfilz aus dem Eröffnungsjahr musste auch raus. Kurzum: Das Mu-

seum musste jetzt weg. KIEL LOKAL hat einen letzten Rundgang gemacht. Die stellvertretende Schulleiterin Frauke Grohmann blickt ein wenig wehmütig zurück, denn nun verschwindet ein Stück Kultur aus dem Stadtteil. Gleichzeitig richtet sie den Blick nach vorne: „Die Umwandlung der Theodor-Heuss-Schule in eine verbindliche Ganztagschule ist notwendig und folgerichtig.“

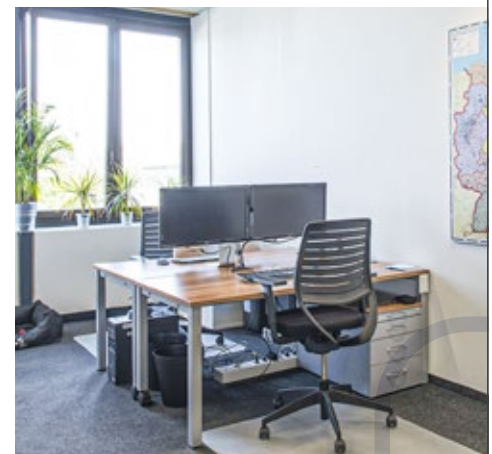
Corona markierte den Anfang vom Ende

Genaugenommen hat der lange Abschied vom Schulmuseum bereits mit der Corona-Krise begonnen. „Das war ein ziemlicher Einschnitt. Seit Corona habe ich nur noch wenige Unterrichtstage gemacht“, bedauert Sievers. An seinem 85. Geburtstag beendete Sievers offiziell das ehrenamtliche Projekt Schulmuseum. „Es wurde auch zu anstrengend.“

Doch ein Nachfolger zeichnete sich nicht ab. Und so ging das Ehrenamt für den nun bald 88-Jährigen – etwas niedertouriger – bis vor kurzem weiter.

Kieler Stadtmuseum übernimmt alle Exponate

Wehmut schwingt in Sievers Stimme nicht an, denn es hat sich eine Lösung für das Schulmuseum gefunden. Die Sammlung ist so bedeu-



LBU REAL. BUSINESS PARK KIEL

Der moderne Businesspark zentral im Gewerbegebiet Wittland im Westen von Kiel bietet vielfältige Nutzungsmöglichkeiten:

- flexible Mietangebote in allen Bereichen
- Lager-, Storage- und Gewerbeflächen
- Konferenz- und Besprechungsräume
- ca. 200 Parkplätze und gute Anbindung zur Autobahn

FREIE FLÄCHEN
Standort
Rendsburger Landstr. 215

IHR KONTAKT:

Jan-Kay Rohde
T 0431 24714790
M 0162 2852554
j.rohde@lbu-real.de

LBU REAL. BUSINESS PARK KIEL

Wittland 2-4 | 24109 Kiel | www.lbu-real.de



In den großzügig geschnittenen Gängen der Theodor-Heuss-Schule standen Vitrinen mit Ausstellungsstücken. Nur ein sehr kleiner Teil bleibt der Schule erhalten.

tend, dass das Kieler Stadtmuseum das komplette Inventar übernommen hat. Nur zwei der Vitrinen bleiben als Dauerleihgabe in der Grundschule. Der Rest wird erst einmal eingelagert und soll ins Schaudepot im Wissenschaftspark.

„Ich bin sehr dankbar und froh, dass die Sammlung jetzt profimäßig betreut wird. Es konnte nichts Besse-

„Ich bin sehr dankbar und froh, dass die Sammlung jetzt profimäßig betreut wird. Es konnte nichts Besseres passieren.“

Dieter Sievers, ehemaliger Schulleiter



Der ehemalige Schulleiter vor dem Herzstück seiner Sammlung: Ein mehr als 100 Jahre altes, fast original eingerichtetes Klassenzimmer. Dafür ist leider heute kein Platz mehr.

Fotos: Jens Uwe Mollenhauer

res passieren. Einziger Wermutstropfen ist, dass im Moment keine Ausstellungsmöglichkeit mehr da ist“, meint Sievers mit Blick auf den Abtransport des umfangreichen Inventars. „Alles wird jetzt digital inventarisiert.“

An Langeweile wird der frühere Schulleiter in Zukunft auf keinen Fall leiden. Seit 1976 füllt er ein reiches Ehrenamtsleben in der St.-Nikolai-Gemeinde aus. Auch wenn er seine Kräfte nun etwas schonen muss, ist immer viel zu tun: bei der Ausgabe von kostenlosen Essensgutscheinen für Bedürftige, bei Aufsichtsdiensten in der Nikolaikirche – Dinge, die er heute noch vertretungsweise macht. „Und das kommt relativ häufig vor“,

wie Sievers schmunzelnd anmerkt. Seine Cousine wartet im Pflegeheim schon auf seinen regelmäßigen Besuch, und außerdem halten ihn die beiden Enkelkinder und ein arbeitsintensiver Garten auf Trab. „Ich kann froh und dankbar sein, dass es mit der Gesundheit alles noch so gut klappt. Nur die Pausen werden länger.“

JM





CITTI-PARK

Besser einkaufen. Besser leben.

Von
13 - 18 Uhr

GASTRONOMIE
AB 12 UHR

Und der Sonntag ist gerettet

Verkaufsoffener Sonntag am 5.10.

Bester Shoppingspaß für die ganze Familie mit großem Herbst- und Bauernmarkt. Außerdem Kinderschminken. Und unser Maskottchen, die Seerobbe Fiete, verteilt Süßigkeiten.

Noch bis 30.9.: Kunstmeile Kiel die 26.

/cittipark.kiel
 /cittipark.kiel

www.citti-park-kiel.de



Von Ananas-Schnitzkunst und im Whisky-Fass gereiftem Wein



Staunen und Schlemmen beim Genuss-Festival am 10. Oktober im CITTI Markt

Am Freitag, dem 10. Oktober, heißt es im CITTI Markt Kiel von 11 bis 18 Uhr: Schlemmen, sparen und erleben. Zum dritten Mal schon lädt der Markt der Lebensfreude zum Genuss-Festival in den Mühlendamm 1 ein.

Auch das Trendprodukt des Jahres stammt aus dem Norden. Es ist das Sagyu-Fleisch des dänischen Fleisch-Sommeliers und dreifachen World Steak Challenge Gewinners John Sashi: ein Rindfleisch ausgesuchter Färsen mit einer Kobe-ähnlichen Marmorierung.



Was Besucherinnen und Besucher dabei erwartet? Ein buntes Fest mit Erlebnissen für alle Sinne. Die Hauptakteure? Sind selbstverständlich in erster Linie zahlreiche Lebensmittel beziehungsweise ihre Hersteller und Lieferanten.

Rund 60 Ausstellerinnen und Aussteller sind in diesem Jahr dabei, um an liebevoll dekorierten Ständen ihre Produkte zu präsentieren. Begeben Sie sich auf eine Schlendertour durch den Markt, lassen Sie sich beim Live-Cooking feine Köstlichkeiten frisch und punktgenau zubereiten und nutzen Sie die Gelegenheit, Neues direkt am Stand zu verkosten.

Auch zu Gesprächen laden die Produzenten herzlich ein. Stellen Sie Ihre Fragen zu Herstellungsverfahren oder auch zur Geschichte einzelner Unternehmen.

Extra aus Bayern reist Theo Hartl vom Familienbetrieb Münchner Kindl mit seinem Senfmobil an. Er führt das Unternehmen bereits in dritter Generation und nimmt Sie gerne mit in die Welt von Senf und Saucen aus biologischen Rohstoffen.



Aus Bayern in den CITTI Markt: Treffen Sie Theo Hartl, Inhaber des Traditionsunternehmens Münchner Kindl.

Exzellentes Rindfleisch: Das Sagyu-Fleisch von John Sashi besticht durch seine Kobe-ähnliche Marmorierung, die es butterzart und intensiv macht.

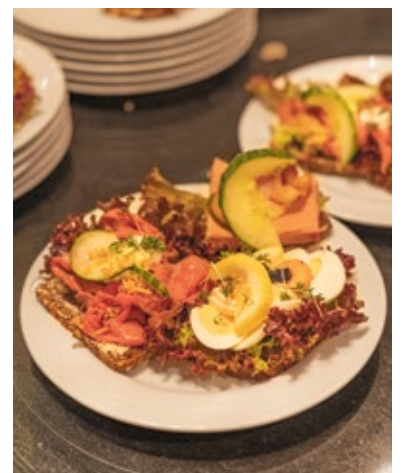
Ein paar Stände weiter, bei Weingutbesitzer Christian Hirsch aus Württemberg, geht es ausgesprochen exklusiv zu. Er hat einen 60 Tage im Whisky-Fass gereiften und mit 3000 Flaschen nur für den CITTI abgefüllten Wein im Angebot. Viel über Geschmäcker und die außergewöhnliche Fusion von Whisky und Wein lernen Sie im Austausch mit ihm oder auch mit dem Head Biersommelier der Störtebeker Brauerei.

Ebenfalls empfehlenswert: ein Besuch am Stand von Deligreece, wo Köstlichkeiten aus Griechenland frisch für Sie gekocht werden. Oder bei Ananas-Künstler Tova Omar, der mit seiner Machete atemberaubend schnelle Schnitzkunst an dem exotischen Obst vollführt.

Einen regionalen, aber nicht minder spannenden Kontrapunkt dazu bieten die Spezialitäten des Affineur Culinaire Maison Kober, wo es affinierte Käsesorten aus Schleswig-Holstein zu probieren gibt – mit den malerischen



Probieren geht über Studieren: Lassen Sie sich von den rund 60 Ausstellenden in spannende Genusswelten entführen und staunen Sie über interessante Hintergrundinformationen.



Beliebter Klassiker: Am Sonderstand des CITTI Markts erhalten Sie für acht Euro den Schlemmerteller – mit echtem dänischen Smørrebrød. Mit im Preis: ein Glas Störtebeker-Bier.

Namen „Emil aus der Provinz“ oder „Tief im Wald“.

Köstliches aus dem Gastgeberhaus ist selbstverständlich ebenfalls mit von der Partie: Erleben Sie diverse CITTI Genuss Frischkäse-Sorten – hausgemacht und mit großem Engagement präsentiert von den aktuellen Auszubildenden des CITTI Markts.



Und nicht zuletzt: Das Genuss-Festival hält auch für die Jüngsten so manchen Moment zum Staunen bereit. Lebensgroße Plüschfiguren wie das Krümelmonster, die m&m's und eine XXL Capri Sun wandeln mit tapsigen Schritten durch die Gänge, wo sie für allerlei Späße sorgen und zum Glücksrad-Drehen einladen. *AB*



CITTI Markt Kiel
Mühlendamm 1
24113 Kiel
www.cittimarkt.de

„Ein sehr fragwürdiger Umgang mit Menschen“

Noch immer kein grünes Licht für den Bürgertreff in Wellsee

„Was lange währt, wird endlich gut“, heißt ein Sprichwort. Ob es auch auf den Bürgertreff in Wellsee zutrifft, ist allerdings bis heute ungewiss – sehr zum Frust der Ehrenamtlichen, die sich dort engagieren wollen.



Es hatte eigentlich so gut ausgesehen: 2023 war der erste Spatenstich für den Bau der zweiteiligen Sporthalle in der Liselotte-Herrmann-Straße gesetzt worden, die Platz für Schul- und Vereinssport bieten, aber auch den neuen Wellseer Bürgertreff beherbergen soll. Am 16. Mai 2025, zwei Jahre später, konnte der Sportbetrieb dann wie angedacht starten – zunächst

mit dem SC Fortuna Wellsee. Seit Beginn des neuen Schuljahres trainieren auch die Schülerinnen und Schüler der Grundschule Wellsee in dem barrierefreien, eingeschossigen Flachdachgebäude.

Einzig der Bürgertreff existiert bis heute noch immer nur als Idee – auch wenn sein weißer Schriftzug bereits verheißungsvoll die rote Backsteinwand des massiven Neubaus zierte.



Waren im Juni 2025 noch guter Dinge, als sie die fertigen Räume des Bürgertreffs in Augenschein nahmen: Ulrike Zumegen, Michael Wollschläger und Constance Heilen vom „Wir für Wellsee“-Vorstand.

Ein starker Verein –
gemeinsam für Kiel.



Handels- und
Industriepark
Kiel-Wellsee e.V.



Machen Sie mit.



www.hip-kiel-wellsee.de

„Wir werden immer wieder angesprochen, wann es denn mit dem Bürgertreff endlich losgeht“, berichtet Michael Wollschläger. Er ist Vorstandsmitglied des bereits im November 2023 gegründeten Vereins „Wir für Wellsee“, der die neuen Räumlichkeiten von der Stadt mieten und den Bürgertreff für die Menschen des Kieler Stadtteils verwalten möchte.

Neben der Möglichkeit, die Räume für private Feiern zu nutzen, soll der Bürgertreff nämlich vor allem als Begegnungsstätte für eine aktive Nachbarschaft fungieren. Schon vor Monaten hatten sich in diesem Rahmen engagierte Wellseerinnen und Wellseer bei den Ehrenamtlichen gemeldet und Angebote aufgezählt, die sie gern im Bürgertreff organisieren wollen: eine Spielerunde, gemeinsames Singen, ein Reparatur-Café oder Kreatives Schreiben.

Wann sie ihre Ideen endlich umsetzen können? Michael Wollschläger weiß es noch immer nicht. „Darauf keine Antwort geben zu können, ist für uns frustrierend“, gesteht er, denn: Seit über vier Monaten schon seien sie am Warten – zuerst auf den

Mietvertrag von der Stadt, bei der es im Zusammenspiel der zuständigen Ämter zu Verzögerungen kam. „Vor rund sechs Wochen“ habe der Verein dann endlich „einen Entwurf erhalten“, erzählt Wollschläger gegenüber KIEL LOKAL. Bei der Durchsicht sei der Vorstand jedoch auf „einige Punkte“ gestoßen, „die wir so nicht unterschreiben wollen und können.“ „Kurz darauf“ habe der Verein diese der Stadt gemeldet. Auf eine Antwort hierzu „seitens der städtischen Verwaltung“, warten Wollschläger und seine Mitstreiterinnen und Mitstreiter bis heute.

„Für uns ist das ein sehr fragwürdiger Umgang mit Menschen, die sich in Ihrem Stadtteil engagieren möchten“, merkt der Kassenwart ernüchtert an. „Noch sind wir motiviert und wünschen uns, dass wir noch vor den Herbstferien loslegen können. Da die Kommunikation jedoch nicht vorhanden ist, lebt dieser Wunsch von viel Hoffnung.“ Auch KIEL LOKAL konnte nichts Neues in Erfahrung bringen. Eine Anfrage an die Kieler Pressestelle blieb bis Abgabeschluss leider ebenfalls ohne Rückmeldung aus dem zuständigen Amt. AB

Sie ist wieder zurück

Monika Reißlandt mit Shiatsu- und Psychotherapie-Praxis wieder in der Rendsburger Landstraße

Im September 2023 erst hatte sie Russee verlassen, um sich ganz auf ihren Praxis-Standort in Bredenbek konzentrieren zu können.

Jetzt, seit September 2025, ist sie jedoch wieder da: Monika Reißlandt, Heilpraktikerin (eingeschränkt auf das Gebiet der Psychotherapie), vor allem aber auch Shiatsu-Praktikerin. In der Altbau-Villa gleich neben den großen Discountern in der Rendsburger Landstraße hat sie ihren altbekannten Raum wieder bezogen – mit klassisch japanischem Futon für ihre Klientinnen und Klienten. Denn es ist das Shiatsu, dem sich die 64-Jährige im Kieler Süden in erster Linie widmen möchte – jene per Daumen, Hand, Ellenbogen oder gar mit dem Knie ausgeführte Behandlungstechnik,

die der traditionellen chinesischen Medizin entstammt und einst über Japan ihren Weg nach Deutschland fand. Ihre Einsatzmöglichkeiten sind dabei ganz vielfältig.

„Shiatsu wirkt gegen Alltagsstress und hilft in Krisen“, zählt Monika Reißlandt auf. „Es gibt ein neues Körpergefühl, hilft den Selbstwert aufzubauen und kann bei konkreten Beschwerden eine Unterstützung zu schulmedizinischen Behandlungen sein.“

In ihrer Praxis geht es, so betont Monika Reißlandt, nicht um Wellnessbehandlungen, sondern um therapeutische Motivationen. „Was möchten Sie erreichen?“, frage sie ihre Klientinnen und Klienten beispielsweise immer, bevor sie mit ihnen eine Shiatsu-Serie plane. Auch während der einzelnen Sitzungen führe sie stets Vor- und Nachgespräche für eine umfassende Begleitung. „Ich schaue



immer ganzheitlich auf den Menschen“, erklärt Monika Reißlandt, für die feststeht, dass Körper und Geist sich immer in enger, direkter Verbindung zueinander befinden.

„Ohne seinen Körper kommt man durch keine Tür“, erklärt die von der deutschen Gesellschaft für Shiatsu (GSD) zertifizierte Shiatsu-Praktikerin, „Egal, was ich erlebe – der Körper nimmt alles mit.“ Umso wichtiger sei es, beide in Einklang zu bringen. Hierbei könne Shiatsu gerade in her-

ausfordernden Lebensphasen helfen. Haben Sie gerade eine solche Phase? Spüren Sie einen Bedarf und möchten sich einmal ausführlich über die Behandlungsmöglichkeiten informieren? Monika Reißlandt berät Sie gern und freut sich auf Sie – auf altbekannte und neue Gesichter aus Russee, aber natürlich auch aus der Umgebung. AB



Monika Reißlandt
Heilpraktikerin für Psychotherapie
GSD-zertifizierte Shiatsu-Praktikerin
Rendsburger Landstraße 246
24113 Kiel
www.reisslandt.de
Telefon 0160/ 872 48 75

Türen bleiben vorerst zu

Was wird aus dem Supermarkt im Berliner Viertel?

Im März 2024 schlossen die Türen des Netto-Marktes in der Spreeallee. Zuvor hatten bereits Coop, Sky und Edeka aus unterschiedlichen Gründen aufgehört.

Nur noch sporadisch wurden in den letzten Monaten Instandhaltungsarbeiten in dem Gebäudeteil durchgeführt. Immer wieder fragen die Bewohnerinnen und Bewohner des Berliner Viertels, was aus dem Objekt wird.

KIEL LOKAL-Redakteur Winfried Jöhnk hat nachgehakt. Verwalter des gesamten Gebäudekomplexes ist die Wankendorfer Baugesellschaft und in dieser Funktion nur am Rande in eine mögliche Vermietung eingebunden. Besitzer der Ladenfläche ist die van Mark Projecta GmbH mit Sitz in Westerstede/Niedersachsen.

Auf Anfrage hat die Gesellschaft mitgeteilt, dass aufgrund eines laufenden rechtlichen Verfahrens mit dem bisherigen Mieter zurzeit keine näheren Angaben zur zukünftigen Nutzung gemacht werden können. Man sei aber weiter daran interessiert, dort ein Lebensmittel-einzelhandelsgeschäft anzusiedeln. Gespräche mit einem Kieler Interessenten konnten jedoch nicht abgeschlossen werden.

Auch der bisherige Mieter, Netto-Marken-Discount aus Maxhütte-Haidhof, bittet um Verständnis, dass zum jetzigen Zeitpunkt keine Informationen zu möglichen Aktivitäten an diesem Standort kommuniziert werden können.

Es bleibt die Hoffnung, dass der Rechtsstreit zeitnah zum Abschluss kommen wird und bald ein neuer Einzelhändler in das verwaiste Gebäude einzieht. WJ



Für Kiel
seit **25**
Jahren

„
Ich hab' mein Haus mit der
Kieler Volksbank Immobilien GmbH verkauft.
Schnell, stressfrei und zum Top Preis.“

Mit rund 60.000 Bankkunden finden wir immer
den richtigen Käufer! Von Menschen für Menschen.

Kieler Volksbank
IMMOBILIEN



Kieler Volksbank Immobilien GmbH | 12 x in der Region
Europaplatz 4 | 24103 Kiel | 0431. 9802-2600 | kvbi.de

Aufmerksame Nachbarschaft schützt vor Straftaten

In der dunklen Jahreszeit nehmen Einbrüche wieder zu

Bei der 352. Sitzung des Ortsbeirats Russee/Hammer/De-mühlen war der Vorsitzende Michael Frey erfreut, dass trotz des stürmischen Regenwetters sich eine - wenn auch überschaubare Anzahl - an Anwohnenden und Interessierten im Sportheim des SV Hammer einfanden.

Dabei berichtete Lasse Ratjen, kommissarischer Leiter der Polizeistation Hassee, nun bereits zum dritten Mal beim Ortsbeirat über aktuelle Ereignisse in den Stadtteilen Russee und Hammer. Er sensibilisierte die Anwohnenden insbesondere in Bezug auf zunehmende Einbrüche in der dunklen Jahreszeit. Bisher gab es in den Stadtteilen nur einzelne Einbrüche. Um weitere zu verhindern, appellierte der stellvertretende Leiter: „Die beste Abwehr gegen Einbrüche ist eine intakte und aufmerksame Nachbarschaft. Wir machen daher Werbung für ein gegenseitiges Aufpassen“.

Außerdem gäbe es derzeit viele betrügerische Tätigkeiten im Internet, falsche E-Mails von der Urlaubswebsite booking.com, falsche Kontoabbuchungen, Versuche des sogenannten Enkeltricks, bei denen sich Betrüger gegenüber älteren Mitbürgern als Enkelkind ausgeben und um



Der Weg im Laubengang ist über die komplette Breite erheblich abgesackt und stellt ein Gefahrenpotenzial für Fußgänger und Radfahrer dar. Foto: Vanessa Baade

„Die beste Abwehr gegen Einbrüche ist eine intakte und aufmerksame Nachbarschaft. Wir machen daher Werbung für ein gegenseitiges Aufpassen.“

Lasse Ratjen, kommissarischer Leiter der Polizeistation Hassee

Geld bitten oder auch falsche Handwerker, die in den Stadtteilen an den Türen ihre Angebote machen, dabei oft sehr günstig sind, allerdings betrügerische Absichten haben.

„Mit der Zunahme künstlicher Intelligenz werden solche Vorkommnisse immer häufiger“, erklärte Ratjen. „Zwar sind diese Vorkommnisse alle nicht besorgniserregend, ich möchte die Situation aber nutzen, um nochmal auf diese Ereignisse hinzuweisen“, beruhigte der Polizeihauptkommissar.

Elterntaxis und Blitzer

Weiter berichtete Ratjen, dass die „ABC-Schützen“ erfolgreich in der ersten Schulwoche begleitet wurden und auch die Parksituation von „Elterntaxis“ in diesem Jahr zufrieden-



stellend begann, was allerdings auch an dem guten Wetter gelegen haben kann, wie Lasse Ratjen einräumte. Darüber hinaus hat die Polizei Geschwindigkeitsmessungen in der Rendsburger Landstraße auf Höhe der Theodor-Heuss-Schule zum Beginn des Schuljahres durchgeführt, die ein insgesamt positives Bild zeigten. Nur vereinzelt hielten sich Autofahrer nicht an die vorgeschriebene Geschwindigkeit von 30 km/h. Bei einem Autofahrer wurden sogar 67 km/h gemessen.

Weg im Laubengang abgesackt

Ratsherr Sebastian Thiede (CDU) berichtete, dass sich eine Anwohnerin an ihn wandte, da der Weg im Laubengang, abgehend vom Rutkamp, abgesackt ist. Sowohl die Anwohnerin als auch der Ratsherr haben sich bereits ans Tiefbauamt gewandt, da die Senke im Weg gerade in der Dunkelheit eine Gefahr für Fußgänger und Radfahrer darstellt. Leider blieb ihr Bemühen aber ohne Erfolg. Thiede bat daher den Ortsbeirat, sich diesem Thema anzunehmen, der nun ebenfalls an die entsprechende Behörde herantreten wird.

Aufgrund der Herbstferien findet die nächste Sitzung erst am 18. November um 19.30 Uhr statt. Der Sitzungsort wird noch bekannt gegeben. VB

Harm
elements

**Ort für Energie.
Regeneration. Balance.**



Lassen Sie uns gemeinsam Ihre Gesundheit ganzheitlich fördern und neue Wege für Ihr persönliches Wohlbefinden entdecken. Bei uns erhalten Sie folgende Therapien:

- Wasserstoffinhalationstherapie (HIT)
- Hyperbare Sauerstofftherapie (HBOT)
- Infrarotkabine – herzschonend und kreislauffreundlich
- Yogakurse und Massagen

HarmElements
Ganzheitliches Therapiezentrum
Köpenicker Straße 55
24111 Kiel

Tel. 0431/260 920 73
Mobil: 0172 / 772 28 96
info@harm-homecare.de
www.harm-homecare.de

Wir bieten Ihnen ein breites Angebot an klassischen und komplementären Therapien. Informationen über Buchungsmöglichkeiten und Preise erhalten Sie auf unserer Website.

Vorfreude auf Weihnachten

Neue Aufführungen der Musicalwerkstatt Hammer ab 3. Oktober

Wie in den Vorjahren, so bringt die Musicalwerkstatt des SV Hammer auch 2025 eine neue Show auf die Bühne.

Unter dem Titel „Ja, is` denn jetzt scho` Weihnachten?“ wird es eine Weihnachtsshow mit Tanz-, Gesangs- und Schauspielarbeiten geben. Zum Inhalt: Wenn man im September schon Stollen und Spekulatius kaufen kann, darf man auch im Oktober schon Weihnachten feiern. So denkt sich das die Glückse Company, eine fiktive Firma für Glückskekse, die jedes Jahr ihre Weihnachtsfeier im Oktober abhält. Traditionell tragen die Mitarbeitenden der Abteilungen Showacts zum Abend bei, der auch noch die eine oder andere Überraschung parat hat. Mehr dazu verraten wir an dieser Stelle nicht. Schauen Sie sich die Show lieber selbst an. Premiere ist am **3. Oktober 2025 um 17 Uhr**. Tags drauf, am **4. Oktober**, sind zwei weitere Aufführungen geplant: um **14.30 Uhr** und um **19 Uhr**. Veranstaltungsort ist die Turnhalle der Uwe-Jens-Lornsen-Schule (Damaschkeweg 1) in Hammer.

Einlasskarten gibt es bei Vorstellungsbeginn am Foyer. Der Eintritt ist frei. „Wir freuen uns aber über Spenden“, erzählt die Musicalleiterin Yildiz Karaalp. „Die Plätze sind begrenzt, aber wir haben auf drei Vorstellungen erweitert.“ Die Show dauert etwa zweieinhalb Stunden.



MUSICAL WERKSTATT

40 Laiendarstellende im Alter zwischen 8 und 83 Jahren

Die Musicalwerkstatt ist eine Sparte im Sportverein Hammer. Sie übt jeden Mittwochabend von 19–21 Uhr. Die rund 40 Darstellenden sind im Alter zwischen 8 und 83 Jahren. Von Anfängern bis zu ausgebildeten Darstellern ist alles dabei. Es wird gesungen, getanzt und geschauspielert, in Gruppen oder im Einzelunterricht, angeleitet von Gruppenmitgliedern. Die Abteilung besteht seit 2011 und führt jedes Jahr eine Show auf. Kostüme, Technik und Kulissen werden in Eigenarbeit bewerkstelligt. Die Mu-



Die neue Show „Ja, is` denn jetzt scho` Weihnachten?“ wird dreimal in der Turnhalle in Hammer aufgeführt.

Fotos: Carsten Schulz

sicalwerkstatt finanziert sich durch Spenden und durch den SV Hammer. Schnupperwochen für neue Mitglieder beginnen am **8. Oktober**. Weitere Infos erhalten Sie per E-Mail: musicalwerkstatt@email.de.

Herbstkonzert

Am Sonnabend, dem **27. September**, lädt die St. Gabriel Kirchengemeinde um **15 Uhr** zum Herbstkonzert in den Gemeindesaal ein. Organistin Swetlana Andresen spielt sowohl solo am Klavier als auch vierhändig mit E. Kosjakin. Mit der Trompete wird Claus Tollnick Filmmusik vorgetragen. Außerdem tritt die Tanzgruppe *Mischpoche* auf. Der Eintritt ist frei. Spenden sind willkommen.

Poetische Lesung

Am **10. Oktober** liest Elvira-Brigitte Berndt ab **11 Uhr** in der anna Russee (Rutkamp 77) aus ihrem autobiographischen Gedichtband „Gereimtes und Ungereimtes aus dem Leben“ vor. Die persönlichen Texte regen mal zum Nachdenken, mal zum Schmunzeln an. Es besteht die Gelegenheit, die Autorin kennenzulernen sowie miteinander über die verarbeiteten Themen ins Gespräch zu kommen.

Angebote für Ältere

Zum „Tag der älteren Menschen“ am **1. Oktober** lädt die anna Russee um **11 Uhr** zu einer Infoveranstaltung ein, bei der Sie sich über die anna-Angebote in ganz Kiel erkundigen können. In diesem Zuge wird die von der Stadt eingerichtete Webseite www.anna-in-kiel.de vorgestellt und gezeigt, wie sie genutzt werden kann.

Wir beraten, wir planen, wir pflanzen und wir bauen!

Gestaltung von Gärten & Grünanlagen • Pflasterarbeiten, Verlegung von Beton- & Natursteinen • Zaunbau & Toranlagen • Hangbefestigungen • Erd-/Baggerarbeiten • Entwässerungsarbeiten jegl. Art • Terrassenbau & Holz im Garten • Rasenneuanlagen & Verlegung von Rollrasen • Pflege von Gehölzen, Baumfällarbeiten • Carportaufbau • Winterdienst u.v.m.



Garten- & Landschaftsbau Zühlsdorf
Inh. Andreas Zühlsdorf
Eiderbrook 117 • 24113 Kiel

Telefon: 0173 - 18 53 819
info@gartenbau-zuehlsdorf.de

www.gartenbau-zuehlsdorf.de

PRAXIS BALLHAUS

- ☞ Osteopathie
- ☞ Faszientherapie
- ☞ Darmgesundheit

David Ballhaus – Heilpraktiker

Russee Weg 45
24111 Kiel
Tel. 0431 2191 95 13
www.praxis-ballhaus.de



Foto: Kathrin Romanski

A-cappella mit Geheimratsecken

**20 Jahre Maybebop:
Gastspiel am 2. Oktober in Kiel**

„Die Maybebopper wissen einfach, wie man Erwartungen erfüllt und mit Leichtigkeit unterhält“, lobt die Hannoversche Allgemeine Zeitung. „Das Tempo der Show ist flott, Sound und Licht perfekt, eine gut dosierte Song-Mischung garantiert bestes Entertainment.“ Für das treue Publikum haben die vier Interpreten in jedem Konzert ein kleines Wunschkonzert geplant. Die Fans können sich aus dem Repertoire ihren Lieblingssong wünschen. Entweder per E-Mail an kontakt@maybebop.de oder bei facebook.com/maybebop im Gästebuch oder auf Zuruf am Ende der ersten Konzerthälfte. „Wünsch dir was“ macht jedes Konzert zu einem doppelten Genuss.



Foto: Sven Strindt

Mit dem Liveprogramm „Wünsch dir was“ gastiert das A-cappella-Pop-Quartett *Maybebop* am 2. Oktober in der Petruskirche.

Maybebop sind vier schräge Typen, die sich längst in der Musik- und Theaterszene etabliert haben. Ihr Charme ist einfach unwiderstehlich. Sie singen super, tanzen gerne, sind mal albern und dann doch wieder ernst, sind künstlerisch einzigartig. Sie präsentieren praktisch eine eigene Kunstform. Diese Eigenständigkeit verleiht ihrer Kunstform Geheimratsecken: angenehm reif und gerade deshalb verlockend sexy.

Am Donnerstag, dem 2. Oktober, tritt das Quartett in der Petruskirche Kiel (Weimarer Straße 1) auf. Beginn ist um 20 Uhr.



Auf die Valhalla Stage kommen nächstes Jahr *Saltatio Mortis*.



Wo Wikinger auf Metalheads treffen

Von der Valhalla-Stage beim „Baltic Open Air“ zum Walhalla-Festival

Das „Baltic Open Air“ in Haddeby (bei Haithabu) ist nach dem „Wacken Open Air“ das zweitgrößte Rockfestival in Schleswig-Holstein.

Seit dem Jahr 2011 bietet das BOA ein breites Musikprogramm zwischen Folkrock, Mittelalter und Heavy Metal. Hauptacts auf der sogenannten Valhalla-Stage waren dieses Jahr *Versengold* und *Feuerschwanz*.

Uns von KIEL LOKAL hat besonders der Auftritt von *Mono Inc.* begeistert, die ihr brandneues Album vorgestellt haben. „Darkness“ ist auch gleich an die Spitze der Albumcharts eingestiegen.

Und wie in jedem Jahr, waren wir neugierig, welche Teilnehmer der Festivalmacher Daniel Spinler für das nächste BOA engagiert hat. Bisher bestätigt sind *Saltatio Mortis*, *Wind Rose*, *Axel Rudi Pell*, *Warkings*, *Barock*, *Mr. Irish Bastard*, *Soulbound*, *Schattenmann* und *Hellboulevard*. Termin für das dreitägige Festival ist vom 19.–22. August 2026.

Ebenfalls angekündigt wurden die Bands für „Walhalla, das Festival der Helden“, am 13. Dezember 2025 in der Holstenhalle Neumünster. Mit dabei sind *Wind Rose*, *Eluveitie*, *dArtagnan*, *Orden Ogan*, *Storm Seeker* und *Hammer King*. Das eintägige Festival beginnt bereits nachmittags um 15 Uhr und dauert bis nach Mitternacht. Auf beiden Veranstaltungen gibt es sowohl einen Metalmarkt als auch Wikingerstände. CF

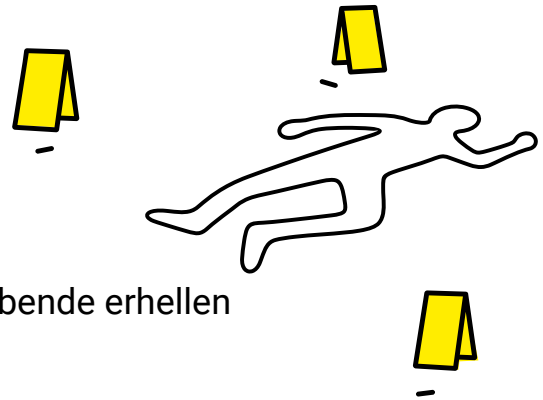


Am 3. Dezember findet das Walhalla-Festival in Neumünster statt.



Rund 12.000 Besucher pilgerten zum Baltic Open Air 2025. Der Vorverkauf für 2026 läuft so gut an, dass die Frühbuchertickets fast vergriffen sind. Fotos: Carsten Frahm

Mord und Totschlag in Kieler Edel-Restaurants



Wie Krimi-Dinner mit spannender Unterhaltung dunkle Herbstabende erhellen

Einmal mittendrin sein in einem spannenden Kriminalfall und auf eigene Faust ermitteln? Dazu ein stilvolles Ambiente genießen und ein exquisites Mahl? Das können Kieler Krimi-Fans in geballter Kombination gleich an mehreren Orten in die Tat umsetzen.

Sie lieben rätselhafte Fälle, begeben sich gern auf Spurensuche? Möchten einen ganz besonderen Abend erleben, bei dem Sie neben Ihrer Krimi-Liebe auch noch in gediegener Atmosphäre speisen können – im Stil von Miss Marple, Alfred Hitchcock oder auch mal ganz modern?

Dann werden Sie Dinnergast und buchen Sie einen Platz für ein Gourmet-Menü an edel gedeckter Tafel. Gleich mehrere professionelle Veranstalter laden in Kiel an verschiedenen Orten zum Knobeln und Schlemmen ein. Der Ablauf? Ist dabei immer ähnlich: Nach einem kleinen Empfang nehmen Sie mit rund acht bis zehn weiteren Gästen am Tisch Ihren Platz ein und die Show beginnt. Während Sie allerlei Köstlichkeiten genießen, serviert ein Schauspielensemble den unterhaltsamen Kriminalfall. Lassen Sie sich von überraschenden Wendungen mitreißen und rätseln Sie aktiv mit. Die Mithilfe des Publikums



Gedekte Tische im Hintergrund und mittendrin – ein Tatort. Selbstverständlich dürfen dramatische Requisiten bei keinem Krimidinner fehlen. Fotos: Krimidinner®

ist nämlich herzlich erwünscht. Doch auch stille Zuschauer, die sich lieber dezent im Hintergrund halten, sind stets willkommen, die Überführung des Täters oder der Täterin hautnah mitzuverfolgen.

Insgesamt drei bis vier Stunden sollten Sie ungefähr für die Dauer des Abends einplanen. Die meisten Fälle sind für Erwachsene und Jugendliche konzipiert. Informieren Sie sich gern vorab beim jeweiligen Programm nach Empfehlungen oder Besonderheiten. Übrigens: Auch wenn das Menü in der Regel eine Überraschung ist, so

können Sie meist Wünsche oder Unverträglichkeiten im Vorfeld anmelden. AB

Diesen Herbst können Sie bei folgenden Krimidinnern in Kiel Ihre detektivischen Fähigkeiten unter Beweis stellen:

9. November, 17 Uhr MORD IN DER ST. PAULI HAIFISCHBAR

Restaurant Manufactur
Zastrowstraße 14, Kiel
Ticketpreis: 99,90 Euro

13. November, 19 Uhr DER POLTERABENDKILLER

Restaurant Manufactur
Zastrowstraße 14, Kiel
Ticketpreis: 99,90 Euro

20. November, 19 Uhr DAS BURLESQUE DINNER

Restaurant Manufactur
Zastrowstraße 14, Kiel
Ticketpreis: 99,90 Euro

18. Dezember, 19 Uhr DAS ESCAPE DINNER

Maritim Hotel Bellevue Kiel
Bismarckallee 2
Ticketpreis 109,90 Euro



19. Dezember, 19 Uhr DAS MUSICAL DINNER

Maritim Hotel Bellevue Kiel
Bismarckallee 2
Ticketpreis 99,90 Euro

20. Dezember, 19 Uhr DER POLTERABENDKILLER

Maritim Hotel Bellevue Kiel
Bismarckallee 2
Ticketpreis 99,90 Euro

Nelson Park - die Terrassendach-Manufaktur



20 Jahre Erfahrung
Eigene
Produktionswerkstatt

Wir können fast alles, nur das
Planen müssen wir mit Ihnen
zusammen machen!

Herbstaktion
Aufbau ohne Montagekosten



Nelson Park
Terrassendächer

Servicebüro Heikendorf:
24226 Heikendorf
Binzer Weg 1

04 31 / 9 90 18 25
www.nelsonpark-td.de

Hier findest du unsere Partner:



- | | | | |
|-----------------------------------|-------------------------|---|--------------------------|
| 1. REWE CENTER | 10. TNG | 20. Neueröffnung:
Bald eröffnet hier ein
neues Geschäft | 27. Reno |
| 2. Orion | 11. Pauls Grill | 21. Campus Suite | 28. Apotheke |
| 3. Juwelier Goldherz | 12. Pizza Fresh | 22. Decathlon | 29. Sun Point |
| 4. Post & Lotto | 13. Förde Sparkasse | 23. Takko | 30. PSD-Bank |
| 5. New York Nails | 14. Center Döner | 24. Asia Restaurant | 31. DHL Packstation |
| 6. Ernstings Family | 15. Vodafone | 25. meine Bäckerei
von Allwörden | 32. LIV Fitness&Wellness |
| 7. Wucherpennig
Autovermietung | 16. Klinck Dein Friseur | 26. Rossmann | |
| 8. Feinkost | 17. Sanitätshaus Bahr | | |
| 9. Reisebüro | 18. The Coast Barber | | |
| | 19. TexClean Reinigung | | |


Winterbeker Weg 44 • 24114 Kiel

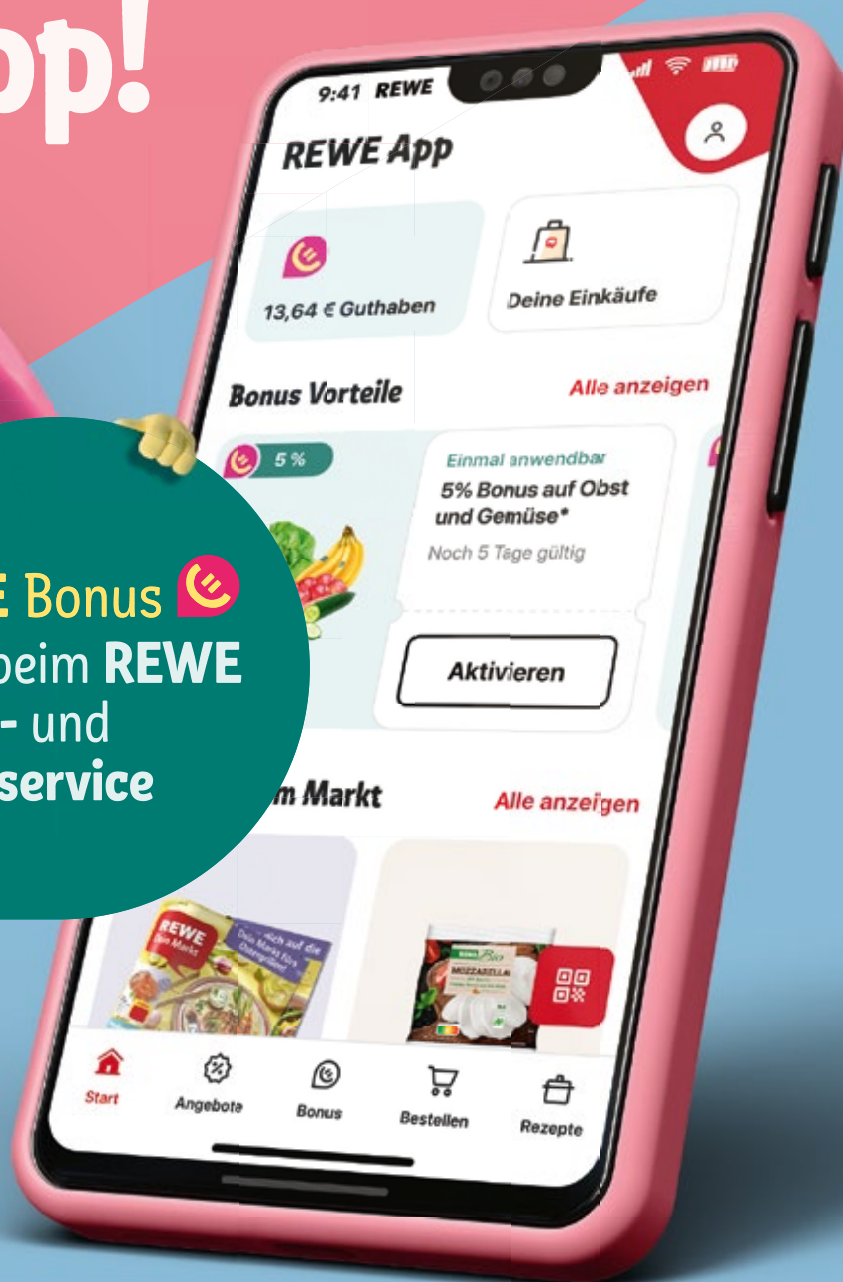
Für dich geöffnet: Montag bis Samstag von 7 bis 22 Uhr

rewe.de

Sammeln, sparen & bestellen – mit deiner REWE App!



REWE Bonus 
Auch beim REWE
Liefer- und
Abholservice



**REWE
CENTER
Kiel
Dein Markt**

Jetzt REWE App herunterladen



Sammeln findet in der Form von Bonus Guthaben statt. Barauszahlung nicht möglich. Voraussetzung ist eine Registrierung im REWE Kundenkonto sowie die Anmeldung zu REWE Bonus. Nutzungsbedingungen siehe <https://www.rewe.de/service/rewe-bonus-teilnahmebedingungen/> // Für den Lieferservice gelten eigene Bedingungen und Einschränkungen, siehe <https://www.rewe.de/service/agb/>

Endlich wieder Herbst

REWE Center-Inhaber Moritz Breske verrät, wieso der Oktober gleich dreifach punktet

Wenn die Blätter an den Bäumen wieder gelb und rot werden, wenn der Wind aufdreht und die Temperaturen deutlich sinken – dann ist es Zeit zum Feiern.

Wieso beziehungsweise was? Gleich drei Themen bringen im Herbst allen Grund zur Freude mit sich. Moritz Breske, Inhaber des REWE-Centers am Winterbeker Weg, zählt sie gerne auf und verrät, worauf sich nicht nur seine Kundinnen und Kunden im Oktober freuen können.

Dankbar für die gute Ernte

„Da haben wir natürlich erst einmal das Erntedankfest“, erklärt der 37-Jährige gegenüber KIEL LOKAL. Offiziell wird es in diesem Jahr am 5. Oktober begangen. Der Ritus ist jedoch schon seit Jahrhunderten in unserem Kulturkreis fest verwurzelt. Dabei stimmt das Innehalten zum Ende der Garten- und Landwirtschaftssaison nicht nur in religiösem Zusammenhang glücklich und dankbar. Aufgestapelte Kürbisse in unterschiedlichen Farben und Formen sowie Gemüsepilaren aus Porree und Kartoffeln sorgen einfach immer für gute Laune. Zu köstlich schmecken und sättigen ihre Gerichte, die gerade zur kalten, dunklen Jahreszeit so gut die Herzen wärmen: Suppen,



Sieht nicht nur dekorativ aus, sondern schmeckt, sofern es keine Zierkürbisse sind, auch gut: Eine große Auswahl an unterschiedlichen Speisekürbissen sorgt im REWE-Markt für Halloween-Stimmung.

Eintöpfe. Moritz Breske lacht und hat schon den nächsten Punkt im Blick:

Köstlichkeiten mit Kohl & Co.

„Die Kohlzeit beginnt natürlich auch“, sagt er und gesteht, was ihn ganz persönlich neben den ganzen Weiß-, Rot-, Grün-, Spitz oder Wirsingkohlen, die sich in seinem Markt nun in üppigen Gipfeln türmen, am meisten im Herbst begeistert: Es sind die Steckrüben – „köstlich mit Kochwurst von der Bedientheke hier im REWE-Markt“, bemerkt er. „Das ist das, worauf ich mich das ganze Jahr schon immer freue.“

Und am Ende des Monats? Da haben dann die Kürbisse ihren Paradeauftritt. Gern als Hokkaido für köstliche Speisen. Doch auch der große Klassiker zum Schnitzen gehört gemäß Breske selbstverständlich zum herbstlichen Sortiment mit dazu.

„Steckrüben mit Kochwurst von der Bedientheke hier im REWE-Markt. Das ist das, worauf ich mich das ganze Jahr immer schon freue“

Moritz Breske



Erntefrisches im Oktober: Zum Start der Kohlsaison türmen sich die verschiedenen Gemüsesorten bunt und verführerisch im REWE-Markt.

Fotos: Moritz Breske



Schützenfest im Herbst

Abweichend zu den Vorjahren, feiert die Gilde „Gut Schuß“ Demühlen ihr Schützenfest im Herbst. Am **28. September** beginnt gegen **10.15 Uhr** das Fahnenpokalschießen. Um 11.15 Uhr heißt es: Antreten auf dem grünen Rasen vor dem Vereinsheim in der Quarnbeker Straße. Nach der Begrüßung erfolgen die Ehrungen für besondere Verdienste und Schießsportleistungen. Nach dem Mittagessen startet das eigentliche Vogelschießen. Die Proklamation des neuen Königspaares ist für 19 Uhr geplant.

Erntedankfest

Zum Erntedankfest am Sonntag, **5. Oktober**, ab **9.30 Uhr** in der Liebfrauenkirche wird darum gebeten, haltbare Lebensmittel auf den Erntearbeit zu legen. Diese sollen später bedürftigen Menschen zugutekommen. Im Anschluss an die Messe lädt das Team Kirchenkaffee unter dem Motto „Quer durch den Schöpfungsgarten“ ein.

Gemeinsam Müll sammeln

Die Aktion „Sauberes Hassee“ veranstaltet auch im Oktober ein gemeinsames Müllsammeln. Es startet am **12. Oktober** um **14 Uhr** am Spielplatz Postillonweg. Alle notwendigen Materialien werden vor Ort gestellt.

„Herbstleuchten“

Das „Café unterm Kirchturm“ (Krusenrotter Weg 35) lädt am **16. Oktober** von **15–17 Uhr** ein zu frisch gebackenem Kaiserschmarrn mit Zwetschgenröster und Marillenknödel. Am ersten und dritten Dienstag im Monat gibt es – wie immer – Waffeln mit Eis und Früchten. Und am **28. Oktober** heißt es ab **15 Uhr** „Herbstleuchten“. Der Singkreis der Liebfrauenengemeinde bringt herbstliche Texte und Lieder zu Gehör.

Gruselspaß an Halloween

Denn schließlich ist am 31. Oktober auch noch Halloween – das Fest, das langsam, aber sicher das norddeutsche Rummelpottsingens ablöst und für das auch Moritz Breske sich stets „mit ein paar kleinen, einzeln abgepackten Süßigkeiten“ eindeckt. Um gewappnet zu sein, falls doch ein paar Kinder oder besser Geister und Gespenster am Abend vor der Tür stehen. Und wenn nicht? Dann schmecken die Naschereien gewiss auch so. Sein Tipp? Kaufen Sie am besten immer etwas nach Ihrem eigenen Geschmack ein.

AB

Fahrradverleih Kiel

Frank Krüger



**Reparatur und Wartung
von Fahrrad und E-Bike**

An- und Verkauf, Verleih, Ersatzteile

VIRON

JETZT NEU:
Verleih und Verkauf
von E-Scooter

ab **699 €**



Saisonschluss:

Bei uns finden
Sie jetzt günstige
Gebrauchträder.
Kommen Sie
gerne vorbei!



www.fahrradwerkstatt-kiel.de
Telefon 0431/666 70 75

Hamburger Chaussee 26, 24113 Kiel
Mo–Fr. 12–18 Uhr, Sa 14–18 Uhr

SERVICE-PARTNER VON
prophete

PREUNDE VON
Kiel
Sailing City.

©CARSTEN FRAHM VERLAG

Bringen Sie den Oktober zum Glänzen



Diese Märkte laden in Kiel und in der Umgebung
zum Stöbern ein

Der Herbst, der Herbst, der
Herbst ist da! Und mit ihm
lockt auch so mancher Markt
wieder zu stimmungsvollen
Spaziergängen.

Wenn es draußen langsam aber
sicher frischer wird, das Laub
bunt und die letzten Früchte reif –
dann ist es wieder so weit: Gleich
mehrere bunte Herbstmärkte laden
in Kiel und um Kiel herum zum
Entdecken ein. Genießen Sie direkt
in der Innenstadt oder auf einem
schleswig-holsteinischen Gutshof die
frische Luft. Kosten Sie von der Ernte
zahlreicher Landwirte oder stöbern
Sie durch allerlei Kunsthandwerk
und Dekorationen und sichern Sie
sich schon mal das ein oder andere
Weihnachtsgeschenk.

Besonders praktisch: Auch Blumen-
zwiebeln gibt es bei vielen Anbie-
tern mit Blick auf die nächstjährige
Gartensaison zu erwerben. Pünkt-
lich im Herbst in die Erde gesetzt,
können Sie auf diese Weise auch im
kommenden Jahr noch von Ihrem
herbstlichen Bummel zehren. AB

3. bis 5. Oktober
**LebensArt Herbstmarkt
Gut Basthorst**
täglich 10–18 Uhr

3. bis 5. Oktober
**Bauern- und Regionalmarkt
Kieler Innenstadt**
täglich 11–18 Uhr

3. bis 12. Oktober
**Herbstmarkt
Freilichtmuseum Molfsee**
täglich 10–18 Uhr

3. bis 12. Oktober
Herbstmarkt (Jahrmarkt)
auf dem Wilhelmplatz, Kiel
täglich 14–22 Uhr, Fr.+Sa. bis 23 Uhr

5. Oktober
Bauern- und Regionalmarkt
Holtener Straße, Kiel
täglich 13–18 Uhr

10. bis 12. Oktober
**Holsteiner Herbstmarkt
Gut Emkendorf**
10–18 Uhr
Eintritt: 9 Euro
Parken: kostenlos



Bevor der Winter
kommt, noch einmal
die kräftigen Farben
der Natur genießen
– das macht auf
einem Herbstmarkt
mit Köstlichkeiten für
Gaumen und Auge
besondere Freude.

Foto: Holsteiner Herbstmarkt Gut Emkendorf



Foto: LebensArt Gut Basthorst



Foto: Carsten Frahm

Entedank

Kinder tanzen wie im Traum
um den alten Apfelbaum.
Aufgestellte Leitern zeigen an:
Hier war der Appelflücker dran.
Die Früchte leuchten in der Sonne,
die Menschen sind voll Glück und Wonne.
Vor der Nachbarin kommen zwei
zur Begutachtung vorbei.
Sie dümpfen nehmen, was auf der Erde liegt.
Für solche Früchte mag sich gerne den Rücken verbiegt.
Die Oma sitzt in der Ecke
und schält aus der Schale eine Schnecke.
Getrocknet kommt sie als Tee in dem Vorratsschrank.
Die Oma kennt alle Rezepte noch, Gott sei Dank.
Apfelschalentee mit einem Schuss Wein
darauf Gebäck, das schmeckt allen großen fein.

Gisela Brandel
9/23

Schaurig-schöne Grusel-Vergnügungen



So können Sie an Halloween richtig was erleben

Der Abend vor Allerheiligen, All Hallows' Eve, sprich Halloween, ist auch in unseren Breiten längst zu einer festen Größe geworden. In Kiel kann das Fest mittlerweile an gleich mehreren Orten in unterschiedlichster Weise begangen werden.

Der Klassiker sind natürlich die als Hexen oder Gespenster verkleideten Kinder, die am 31. Oktober durch die Nachbarschaft spazieren und an den Türen auf Süßes hoffen – sonst gibt's Saures. Doch auch andere Angebote laden mit großer Vielfalt rund um das Gruselfest ein.

Freuen Sie sich auf Kürbisschnitzen, auf etwas Bastelspaß, eine ungewöhnliche Meisterschaft oder einen Besuch im Geisterkeller im Liesenhörnweg 3 in Schwentental. Letzterer hat sogar eine ganz besondere Verbindung zum Kieler Süden. Einst als Schulprojekt der Gemeinschaftsschule Hassee entstanden, wuchs die von einem Verein getragene Gruselstätte in den vergangenen Jahren nämlich zu einer über 500 Quadratmeter großen Veranstaltungsfläche an. In dreizehn atmosphärisch gestalteten Showräumen sowie zwei Dunkellabyrinthen können Gänsehautsuchende sich für rund 80 Minuten in düstere Welten begeben und dabei ein schaurig-schönes interaktives Theater erleben. Nichts für schwache Nerven? Natürlich hängt der Gruselfaktor immer von der persönlichen Gemütsbeschaffenheit ab. Dennoch, so heißt es von Seiten des Geisterkellers, seien die Hauptattraktions-Shows grundsätzlich auch schon für Kinder ab acht Jahren geeignet.

Vom 24.10. bis 2.11. gibt es das aktuelle Programm, „Die Geschichten der Nacht“, nun als Halloween-special – mit mehr Erschreckern und besonderen Überraschungen. Infos zu Tickets und Uhrzeiten finden Sie im Internet unter www.geisterkeller.de. AB

Weitere Kieler Grusel-Angebote rund um Halloween:

25. Oktober, ab 12 Uhr
GROSSES KÜRBISSCHNITZEN
 Forstbaumschule
 Düvelsbeker Weg 46



30. Oktober
PONGNATION
XXL-HALLOWEEN SPECIAL X TUCHOLSKY KIEL
 XXL-Beerpongturnier, Aftershow-party und Kostümwettbewerb
 Tucholsky, Bergstraße 17
 Einlass ab 18 Uhr
 Turnierstart 19 Uhr, Party ab 23 Uhr
 Tickets unter www.pongnation.de

30. Oktober, ab 9.30 Uhr
MITMACHAKTION HALLOWEEN-BASTELN
 Schaurig-schönes Bastelvergnügen für Kinder: Bastle deine eigene Fledermaus und dein eigenes Hampel-Mädchen
 Hugendubel Kiel Sophienhof
 Herzog-Friedrich-Straße 30
 Eintritt frei

31. Oktober, ab 18 Uhr
HALLOWEEN FACKELLAUF
 Forstbaumschule
 Düvelsbeker Weg 46

31. Oktober, 19-21 Uhr
HALLOWEEN.PARTY
 Sprungraum Kiel, Schleiweg 10
 Eintritt 26 Euro



Sie finden unsere
STADTTEILZEITUNG
 auch im Internet
www.kiellokal.de

  #kiellokal



Onyx Rohr- und Kanal-Service GmbH
 Ihr kompetenter und umweltfreundlicher Partner für ganz Schleswig-Holstein für

- Rohrreinigung
- Dichtheitsprüfung

Tel. 0431 / 56 34 32
 365 Tage - 24 Stunden einsatzbereit!

Braunstraße 11
 24145 Kiel Ein Unternehmen von 

Herbstmarkt

Die fünfte Jahreszeit
im Freilichtmuseum
Molfsee

**Inkl. vieler musealer
Mitmachaktionen!**

3.-12.10.2025
täglich 10-18 Uhr

Einfach
ohne Auto
mit den
Buslinien



**Freilichtmuseum
Molfsee**

Landesmuseen SH

freilichtmuseum-sh.de

Foto: © Kathrin Knoll

 Sparkasse

Die Sparkassen sind Partner der
Stiftung Schleswig-Holsteinische Landesmuseen
Schloss Gottorf

 PROVINZIAL



Bratwurst, Baumklettern und Bockwindmühle

Herbstmarkt vom 3.–12. Oktober im
Freilichtmuseum Molfsee

Köstliche Düfte, kräftige Farben, frisch Geerntetes und dazu noch eine historische Landkulisse: Das Freilichtmuseum Molfsee lädt wieder zu seinem traditionellen Herbstmarkt ein.

Zehn Tage lang heißt es dann nämlich wieder auf dem weitläufigen Gelände an der Hamburger Chaussee täglich von 10–18 Uhr: Genießen Sie den Herbst – und zwar mit allen Sinnen.

Über 130 Ausstellerinnen und Aussteller sind in diesem Jahr mit von der Partie: Freuen Sie sich auf viele regionale Anbieter, aber auch auf weiter Gereiste, deren vielfältiges Angebot von warmer Kleidung für Kinder und Erwachsene über hochwertiges Kunsthandwerk und allerlei Dekoratives bis hin zu Pflanzen und Schönerem für Haus und Garten reicht.

Auch die Nordbauern Schleswig-Holstein sind wieder mit ihrem beliebten Bauernmarkt vertreten. Bei ihnen gibt es selbstverständlich jede Menge erntefrische Zutaten für deftige, aber auch leichte Gerichte.

Spannende Einblicke in einzelne Handwerksfertigkeiten versprechen die zahlreichen Vorführangebote, wie zum Beispiel bei der Silberschmiede vor der Bockwindmühle. Auch ein Baumkletterer stellt Neugierigen seine Arbeit vor und lädt interessierte Kinder ein, einmal selbst das Klettern auszuprobieren. Weitere Unterhaltung ist zudem mit kostenfreien

Museumsführungen und Mitmachaktionen für Groß und Klein gesorgt. Und wer Hunger hat? Der kommt bei den reichhaltigen kulinarischen Angeboten auf seine Kosten.

Übrigens: Auf Grund der eingeschränkten Parkplatz-Situation am Museum wird die Anreise per ÖPNV oder mit dem Rad empfohlen.



Der Eintritt, der auch den Herbstmarkt umfasst, beträgt für Erwachsene 14 Euro, ermäßigt 12 Euro. Kinder und Jugendliche bezahlen 5 Euro. Eine Familienkarte kostet 29 Euro. **Tipp:** In den vergangenen Jahren kam es immer wieder zu langen Warteschlangen an den Kassen. Wer sein Ticket im Vorhinein online auf www.ticketfritz.de bucht, kann dies geschickt umgehen.

Auch Freundeskreis-Mitglieder können schnell und unkompliziert einchecken. Sie kommen mit ihrem Mitgliedsausweis nämlich wie gewohnt kostenlos ins Museum. **AB**

Kultur in der Räucherkate

Kulturkate Molfsee bietet ein vielfältiges Veranstaltungsprogramm

Der Kommunalverein Molfsee bietet unter dem Namen „Kulturkate Molfsee“ an vier bis sechs Abenden im Jahr ein unterhaltsames, breit gefächertes Programm an.

Das Spektrum reicht von A-capella über Chanson, Irish Folk, Jazz, Kabarett, Klassik, Kleinkunst, lateinamerikanische Musik, Poetry Slam bis zu Theater.

„Wir hoffen, mit unserem Angebot viele Gäste zu erreichen. Kommen Sie zu uns! Wir freuen uns auf Sie, auf Ihr Interesse, Ihre Begeisterung und Ihre Anregungen“, heißt es von Seiten des Vereins. „Und wenn Sie unsere Arbeit ein wenig unterstützen wollen, werden Sie Mitglied im Kommunalverein Molfsee.“ Der Jahresbeitrag beträgt lediglich 15 Euro pro Person.

Alle Veranstaltungen finden in der Räucherkate am Freilichtmuseum Molfsee statt. Das urige, holsteinische Fachwerkhaus mit Reetdach bietet Platz für bis zu 130 Konzertbesucher. „Die Veranstaltungen in der Kulturkate waren fast alle ausverkauft“, freut sich Kathrin Kahlen.

Die nächsten Veranstaltungen

Der nächste Termin in der Kulturkate ist am Donnerstag, **20. November**, um **19 Uhr**. Dann kommt der Bauchredner Jörg Jará, um sein 40-jähriges Bühnenjubiläum zu feiern.



Gabriele Will (links) und Kathrin Kahlen vom Team des Kommunalvereins Molfsee bei der Begrüßung der 130 Gäste beim vorherigen Konzert. Fotos: Carsten Frahm

Weiterhin plant der Kommunalverein Molfsee dieses Jahr noch folgende Veranstaltungen: Führung durch die neue Ausstellung im Freilichtmuseum Molfsee (**30.9.**), Vortrag und Buchvorstellung zur Gründungsgeschichte des Kommunalvereins in der Begegnungsstätte am Osterberg (**23.10.**), Bingo in der Begegnungsstätte (**15.12.**), Führung durch die neue Winterausstellung „Alltagsanmut“ im Jahr100Haus des Freilichtmuseums (**18.12.**). Mehr dazu auf www.kulturkate-molfsee.de. CF



Vier- bis sechsmal im Jahr wird die Räucherkate am Freilichtmuseum zum Konzertsaal oder zum Theater. Am **20. November** kommt der Bauchredner Jörg Jará.

Oratorium „Stabat Mater“ erklingt in der Kirche

Am **16. November** erklingt um **17 Uhr** in der Thomaskirche Schulensee mit dem Oratorium „Stabat Mater“ für Soli, Chor und Orchester das erste kirchenmusikalische Werk des böhmischen Komponisten Antonín Dvořák (1841–1904).

Karten zum Preis von 10 bis 25 Euro sind an der Abendkasse und ab 30. Oktober im Vorverkauf in der Forellen-Apotheke erhältlich.

Eine Einführung in das Leben und Werk des Komponisten, insbesondere in das zwei Wochen später erklingende Stabat Mater, bietet am **2. November** um **17 Uhr** die fünfte „Musikalische Dämmerstunde“ im Gemeindehaus der Thomaskirche. Neben biografischen Notizen und einigen Hörbeispielen der Musik von Dvorak gibt es auch eine Einordnung des religiösen Rahmens und Hintergrunds des „Stabat Maters“.



YOGA
FÜR DICH



Dein Yoga-Erlebnis Jetzt auch in Molfsee

Wichtig: nur mit Voranmeldung!

Aktuelle Preise, weitere Kurse und Angebote finden Sie auf meiner Homepage: www.yoga-fuer-dich-kiel.de

Yoga für dich | Bettina Hauck

Jetzt wird's heiß

Saunierend durch die kalte Jahreszeit – an diesen Orten in Kiel und Umgebung ist's möglich

Was gibt es Schöneres, als sich im Herbst, wenn es draußen wieder kalt und ungemütlich geworden ist, einmal so richtig in einer Sauna aufzuwärmen?



Wie gut, dass es in Kiel und auch in der Umgebung gleich eine große Vielfalt unterschiedlicher Sauna-Angebote gibt – vom gemütlichen Schwitz-Bus bis hin zur weitläufigen Saunenwelt in der Therme. In der folgenden Übersicht haben wir einige Adressen zur Inspiration einmal zusammengetragen. Kannten Sie bereits alle davon? Und wussten Sie beispielsweise schon, dass es direkt an der Kiellinie eine Möglich-

keit zum Saunieren gibt? Oder dass in Molfsee ein Saunabad wärmesuchende Gäste mit Blockhaus- und finnischer Sauna, Infrarot-Wärmekabine sowie Dampfbad, Sanarium und Caldarium erwartet?

Beachten Sie bitte, dass es bei den Eintrittspreisen stets ein breites Spektrum mit vielen Variationen gibt. Zur groben ersten Einschätzung haben wir uns daher am Tarif für eine erwachsene Person orientiert. AB

SAUNIEREN IN KIEL

Rune Sauna

Düsternbroker Weg 46, Kiel
Textilsauna: urige Hütte, direkt an der Kiellinie gelegen, mit Abkühlungsmöglichkeit vom Badesteg in der Förde

Öffnungszeiten

Mo. 17–21 Uhr
Di. 6.30–8.30 Uhr und 17–21 Uhr
Mi. 6.30–9.30 Uhr und 17–21 Uhr
Do. 6.30–8.30 und 17–21 Uhr

Fr. 6.30–9.30 und 17–21 Uhr
Sa. und So. 8–12 und 16–21 Uhr
Eintritt: 12 € pro Stunde

Kieler Hörnbad

Anni-Wadle-Weg 1, Kiel
drei Themen-Saunen sowie ein Dampfbad

Öffnungszeiten ab 01.10.

Mi.–Sa. 14–21 Uhr
So. 13–20 Uhr
Eintritt: 10 €/2,5h, Tageskarte 12,50€

Im Herbst geht's auf SaunaWeltreise ...

**HOLSTEN
THERME**
Mein Tag Urlaub.

7 Saunen 16 Relaxbereiche 11 In- und Outdoor Pools 32 °C 2 Rutschen 3 Bistros ResortHotel



Jante Sauna

Mobiler Saunabus, Orte und Buchungszeiten unter www.jantesauna.eu
Holzofensauna im Mercedesbus, bis zu 100°C

Öffnungszeiten

Mo.–Mi. 18–23 Uhr
Donnerstag ist Ruhetag
Fr. 18–23 Uhr
Sa. 16–19.30 Uhr
So. 11–17.30 Uhr
Eintritt: 10 Euro
Staffelpreise je nach Häufigkeit



Birke Spa

Martenshof 2–8, Kiel
Vier Saunen (40–95°C), Soledampfbad

Öffnungszeiten Saunabereich

(Einschaltung nach Bedarf)
Mo.–So. 10–22 Uhr
Eintritt: ab 26 €

SAUNIEREN IM UMLAND

Saunabad Molfsee

Stuthagen 21, Molfsee
Blockhaus-, finnische Sauna, Infrarot-Wärmekabine, Sanarium, Caldarium, Dampfbad, Kneippbecken, Schwimmbekken, montags ist Damentag

Öffnungszeiten

Mo. bis So. 11–18 Uhr
Fr. 11–21 Uhr
Eintritt: Tageskarte 22 €

Bad am Stadtwald Neumünster

Hansaring 177, Neumünster
Dampfbad, Sanarium, Kräutersauna, finnische Sauna
montags ab 16 Uhr ist Frauensauna

Öffnungszeiten

Mo.–Fr. 10–21 Uhr
Eintritt: 15,50 €/3 Stunden inkl. Schwimmbadnutzung

Meerwasser-Wellenbad Eckernförde

Preußerstraße 1, Eckernförde
870 m² Saunalandschaft mit Schneekabine und Salzgrotte
Finnische Sauna mit Ostseeblick und Ostseezugang für die Abkühlung direkt im Meer, Sanarium, Dampfbad
montags ist Damentag

Öffnungszeiten ab 20.10.

Mo.–Fr. 10–22 Uhr
Sa. und So. 10–18 Uhr
bis 17.10. montags, mittwochs und freitags erst ab 14 Uhr geöffnet
Eintritt: 19 €

Erlebnisbad ARRIBA

Am Hallenbad 14, Norderstedt
Fünf Saunen mit 40–90°C, Gletscherhöhle

Öffnungszeiten

Mo.–Do. 11–22 Uhr
Fr. 11–23 Uhr, Sa. 9–23 Uhr
So. 9–22 Uhr
Eintritt: ab 13 €/2 Stunden
Tageskarte Erwachsene ab 25 €

Ostsee Therme

Strandallee 143, Scharbeutz
sechs Saunen mit 60–110°C, Saunagarten mit Strandzugang

Öffnungszeiten

sonntags bis donnerstags 10–22 Uhr
freitags und samstags 10–23 Uhr
Eintritt: 2 Stunden 28 €
Tageskarte 38 €
Zuschlag von 2 € an Wochenenden und Feiertagen



HolstenTherme

Norderstraße 8, Kaltenkirchen
Sieben Themensaunen mit 45 bis 100°C

Öffnungszeiten

Mo.–Do. 10–22 Uhr
Fr. und Sa. 10–22.30, So. 10–22 Uhr
jeden 1. Freitag des Monats „Sauna ohne Ende“ bis 1.30 Uhr
Eintritt: ab 24,80 €/2 Stunden
Tageskarte Erwachsene 33,80 €



Herbstzeit - Saunazeit!

Lasst das Frösteln hinter euch, stärkt euer Immunsystem und genießt einen Saunatag im ARRIBA!
arriba-erlebnisbad.de



SAUNABAD MOLFSEE
... das Besondere erleben!



Finnische Sauna	Schwimmbad
Blockhaus-Sauna	Schwalldusche
Caldarium	Ruheräume + Schlafrum
(NEU: mit Micro-Sole-Zerstäubung)	Himalaya-Salzruheraum
Römisches Dampfbad	Fitnessraum + Sonnenbänke
Sanarium	Kneipp-Gang
Infrarot-Wärmekabine	Gastronomie
Sichtgeschützte Liegewiese	Krankengymnastik + Massage

www.Saunabad-Molfsee.de



**Garten- und Landschaftsbau
in Kiel und Umgebung**

Lassen Sie uns gemeinsam Ihren Traumgarten planen und mit außergewöhnlichen Ideen exklusive Ergebnisse erzielen.
Wir helfen Ihnen gerne bei der Pflege und der Gestaltung Ihres Gartens – sprechen Sie uns an.

Wir sind ausgezeichnet!
Über 300 Kunden vertrauen uns.

SEIT 23 JAHREN
★★★★★
QUALITÄT SEHR GUT

Grothe Gartenbau
Speckenbeker Weg 80, 24113 Kiel, Mobil 0173 6222603
hallo@grothe-gartenbau.de, www.grothe-gartenbau.de

Was mache ich wann?

Diese Aufgaben stehen während des Oktobers im Gartenkalender

Im Oktober ist das Wetter meist nass und kühl. Diese Witterung sorgt für neue Aufgaben im Garten.

Was genau ist zu tun? Welche Pflanzen bedürfen gerade jetzt besonderer Pflege und was sollte tunlichst vermieden werden?

- Bereiten Sie **Zier- und Kübelpflanzen** auf den Winter vor. Bringen Sie tropische Arten in Sicherheit. Mediterrane Pflanzen können in der Regel leichten Frost vertragen. Schützen Sie sie am besten durch Laken oder ein Vlies.
- Je nach Wetterlage können Sie den **Rasen** zum Saisonende nur noch wenige Male schneiden. Beim letzten Mähen sollte das Gras nicht zu kurz werden, um den Boden während des Winters zu schützen. Zu lange Halme können allerdings bei Schnee brechen, was dem Rasen schadet.
- Schützen Sie Ihre **Beet- und Edelrosen** durch rechtzeitiges Anhäufeln vor Frostschäden. Beschränken Sie sich lediglich auf Pflegeschnitte. Die Hauptzeit für einen Rosenschnitt liegt nämlich im Frühjahr.
- Graben Sie **Zwiebeln und Knollen frostempfindlicher Pflanzen** aus wie zum Beispiel Dahlien oder Gladiolen. Lagern Sie die Knollen während des Winters an einem frostfreien, aber kühlen Ort.
- Möchten Sie **Neues anlegen**? Der Oktober ist die beste Zeit, Gehölze zu pflanzen. Auch Kaltkeimer wie Bärlauch haben jetzt ihre Zeit, in der sie ausgesät werden können.
- **Gemüseernte:** Vor dem ersten Frost müssen Tomaten, Chili und Paprika geerntet werden. Wurzelgemüse wie Möhren oder Rote Bete können noch im Boden verweilen. Feldsalat und andere späte Salate dürfen auch noch ein wenig für frisches Grün im Beet bleiben.



HERBSTZEIT IST BAUMPFLEGEZEIT

Wir sorgen mit fachgerechter Baumpflege mittels Seilklettertechnik, oder mit Hilfe einer Hubarbeitsbühne dafür, dass Ihre Bäume gesund und sicher bleiben.

Unser Angebot:

- Kroneneinkürzung
- Totholzentfernung
- Kronensicherung
- Obstbaumschnitt
- Baumfällarbeiten auch an schwer zugänglichen Standorten

Außerdem bieten wir auch standortgerechte Pflanzungen, Wege- & Terrassenbau, Zaunbau und nachhaltigen Gartenpflege an.

Wir freuen uns auf Ihren Garten!



Dethlefs, Kliemann & Runge GbR

Tel.: 0151 / 50 76 20 61
E-Mail: kontakt@vielfaltgarten.com
www.vielfaltgarten.com



links: Frühblüher-Zwiebeln können jetzt in den Boden gesetzt werden.
unten: Durch Anhäufeln von Laub und Erde können Sie empfindliche Pflanzen vor der Kälte schützen.



Wohin mit all dem Grünabfall?

Machen Sie jetzt den Garten fit für den Winter

Das Wetter kündigt es bereits mit frischen Temperaturen an. Bald ist es wieder an der Zeit, die Gärten auf die kalte Jahreszeit vorzubereiten. Dann sammeln sich Laubhaufen und zurückgeschnittene Äste an.

Damit dieser Grünschnitt nicht zur Last wird, bietet der Abfallwirtschaftsbetrieb Kiel (ABK) wie jedes Jahr die Herbstsammlung an. Bis zum 29. November können Kielerinnen und Kieler immer sonnabends von 8–12 Uhr Grünschnitt aus privaten Gärten an den ausgewiesenen Sammelstellen abgeben. Bis zu einem Kubikmeter Grün-

abfall wird kostenlos abgeholt. Die gesammelten Gartenabfälle werden in einer Kompostierungsanlage zu Erdenprodukten verarbeitet, um später wieder im Garten ausgebracht zu werden. Im Aktionszeitraum können Sie zudem an jedem Abfuhrsonnabend im ABK-Wertstoff-Zentrum in Wellsee (Clara-Immerwahr-Straße 6) einen Kubikmeter Grünabfall kostenfrei entsorgen.

Nicht angenommen werden Plastiktüten und -säcke, Blumentöpfe, Steine, Erde und Baumschutt sowie Küchenabfälle. Auch Baumstümpfe und Dickholz mit einem Durchmesser von mehr als 20 Zentimetern nimmt der ABK nicht an. Alternativ haben Sie die Möglichkeit, große

Mengen Grünabfall auch direkt vor der Haustür zu entsorgen. Gartenabfall-Container in Größen bis zu 34 Kubikmeter können beim ABK-Kundenzentrum bestellt werden. Diese werden nach Vereinbarung angeliefert und wieder abgeholt. Gerne kann eine Nachbarschaft einen großen Container gemeinsam nutzen und so die anfallenden Kosten pro Haushalt reduzieren. Für kleinere Mengen können ABK-Bioabfallsäcke genutzt werden, die es ausschließlich beim ABK-Kundenzentrum im Nachhaltigkeitszentrum am Europaplatz und auf den Wertstoffhöfen zu kaufen gibt.

Weitere Informationen finden Sie im Internet unter www.abki.de.



TERMINE DER GRÜNABFALL-SAMMLUNG

sonnabends, jeweils von 8–12 Uhr

11. Oktober

Meimersdorf Am Dorfplatz, beim alten Spritzenhaus

Wellsee Goerdelerring, Parkplatz gegenüber vom Schützenverein Hubertus

18. Oktober

Hammer Speckenbeker Weg/ Damaskeweg (Parkplatz am Sportplatz)

Vieburg Krummbogen, Parkplatz neben THW-Heim

Kronsborg Kieler Kamp/ Poppenbrügger Weg

8. November

Russee Brunnenweg/ Am Blöcken

Hassee Uhlenkrog/ Kolonnenweg

Unsere DAUERTIEFPREIS-Aktion im Husqvarna-Megastore in Kronshagen:

15%* Rabatt auf den Listenpreis
 *Gültig für alle Husqvarna-Artikel, außer E-Bikes und Pro-Produkte. Keine Kombination mit anderen Aktionen möglich. Gültig nur in Kronshagen.



Wartungsservice für Ihre Motorgeräte

Unser Wartungsservice sorgt dafür, dass Ihre Gartengeräte stets einsatzbereit sind. Unsere erfahrenen Techniker bieten professionelle Wartungs- und Reparaturdienste für eine breite Palette von Gartengeräten. Verlängern Sie die Lebensdauer Ihrer Geräte und minimieren Sie Ausfallzeiten. Vertrauen Sie auf unsere Expertise, um Ihren Garten immer in bestem Zustand zu halten.

Jetzt Termin vereinbaren:



F.P. GreenTec
 Unternehmensgruppe

F.P. GreenTec Kiel GmbH
 Claus-Sinjen-Str. 35, 24119 Kronshagen
 Tel.: 0431 – 31 04 09 00
 E-Mail: info@fp-greentec.de

GARTENTECHNIK-NORD.de

Straßenflohmarkt

Am Samstag, dem **11. Oktober**, findet von **10–15 Uhr** ein Straßenflohmarkt in Wellsee statt. Die Anwohnenden des Schoolkamps freuen sich über viele Besucherinnen und Besucher.

Kunst des Papierfaltens

Mitglieder vom Verein „Origami Deutschland“ veranstalten am 18./19. Oktober ein Nordlichtertreffen mit 45 Faltern im Gemeindesaal der Michaeliskirche. Wer gerne die Papierfaltkunst sehen und erfahren möchte, ist herzlich eingeladen, am Sonntag, **19. Oktober**, von **11–14 Uhr** zu kommen, zuzuschauen und selbst mit Anleitung zu falten.



Umziehen leicht gemacht

Praktische Tipps und Kniffe vom Kieler Umzugsunternehmer Thomas Graf

Steuererklärung? Kein Problem.

Verschenken Sie kein Geld, denn ohne Einkommensteuererklärung gibt es keine Rückzahlung!

Eine kostengünstige Alternative zum Steuerberater kann die Zuhilfenahme eines Lohnsteuerhilfereins sein.

Astrid Stark berät Mitglieder begrenzt nach § 4 Nr. 11 StBerG und erstellt dann die Einkommensteuererklärung.



Aktuell
Lohnsteuerhilfereins e.V.
Beratungsstellenleiterin
Astrid Stark
Grazer Str. 48, 24147 Kiel
Telefon: 04 31 / 25 999 87
Termin buchen unter:
www.termin.aktuell-kiel.de

Einmal das gesamte Hab und Gut verpacken und es von A nach B verfrachten? Was so einfach klingt, löst bei den meisten Menschen vermutlich nicht gerade ein Glücksgefühl aus. Kein Wunder. Mit dem kompletten Hausstand umziehen ist schließlich eine komplexe Angelegenheit, bei der es vieles zu bedenken gilt.

Wie gut, dass es Experten gibt, wie den Kieler Umzugsunternehmer Thomas Graf-te Fries, der Sie mit seinem Team nicht nur am Umzugstag selbst professionell unterstützt und die Logistik für Sie übernimmt. Der 53-jährige Inhaber der Möbelspedition Thomas Graf Umzug Transport & Service verrät auch gern ein paar hilfreiche Tipps für einen reibungslosen Wohnungswechsel.

„Das A und O ist dabei natürlich eine vorausschauende Planung“, erklärt er gleich zu Beginn. „Erstellen Sie am besten einen groben Zeitplan. Dann haben Sie alle Schritte übersichtlich im Blick.“

Tipp 1: Haben Sie den Vertrag für die neue Immobilie unterschrieben, ist es selbstverständlich wichtig, die Kündigung oder den Verkauf der bisherigen anzugehen. Machen Sie sich

in diesem Zuge auch gleich Gedanken, für wann Sie eventuelle Renovierungsarbeiten wie das Streichen der Wände einplanen.

Tipp 2: Bewerten Sie Ihre Situation. Möchten Sie Ihren Hausstand alleine umziehen oder holen Sie sich Unterstützung eines Umzugsunternehmens? Woran Sie einen zuverlässigen Partner erkennen können, verrät Graf-te Fries gern: „Suchen Sie ein Unternehmen, das eine kostenfreie Vor-Ort-Besichtigung anbietet. Das vermeidet Missverständnisse.“ Außerdem können Sie entscheiden, in welchem Umfang Sie sich unterstützen lassen wollen. Wählen Sie vom reinen Transport bis hin zum Komplett-Service inklusive Kistenpacken und dem Ab- sowie Wiederaufbau der Möbel.

Tipp 3: Ist der konkrete Umzugstermin festgelegt, nutzen Sie die verbleibende Zeit, Ihre so genannten sieben Sachen einmal gründlich durchzugehen. Gewissenhaftes Ausmisten kann von Altlasten befreien und wirkt sich zudem erleichternd auf die Umzugsmasse aus. Sortieren Sie bei der Gelegenheit außerdem vor. Nicht zu jeder Zeit müssen Dinge wie Christbaumschmuck griffbereit liegen. Fangen Sie frühzeitig an zu packen, beschriften Sie die fertigen Kisten und lagern Sie sie nach Relevanz.

Tipp 4: Steht der Umzug kurz bevor, vergessen Sie nicht, auch die äußeren Gegebenheiten mit zu beachten. Haben Sie einen professionellen Logistikpartner beauftragt, übernimmt dieser in der Regel für Sie das Bearbeiten und Errichten von Halteverbotszonen.

Tipp 5: Packen Sie Ihre nötigsten Dinge wie Waschzeug, Bettwäsche und frische Kleidung in eine separate Reisetasche. Auf diese Weise haben Sie im neuen Zuhause das Wichtigste sofort parat – auch wenn Sie viele Kisten erst nach Tagen wieder ausräumen.

„Wenn Sie diese Tipps beachten, ist wirklich alles halb so wild“, sagt Thomas Graf-te Fries. „Melden Sie sich gern bei uns und wir erstellen Ihnen ein unverbindliches, kostenloses Angebot.“ AB



Umzug, Transport & Service

**Thomas Graf Umzug,
Transport & Service**
Edisonstraße 7
24145 Kiel
Telefon 0431/ 18 00 20
www.graf-umzug.de

Mehr Lebensqualität im Eigenheim

Leistungen der Pflegekasse für den Umbau eines barrierefreien Zuhauses

Eine Pflegesituation bedeutet für jede Familie einen schwerwiegenden Einschnitt. Wenn Pflegebedürftige zu Hause gepflegt werden können, bedeutet dies für die Betroffenen in der Regel mehr Lebensqualität und Lebensfreude.

Durch Wohnraumanpassungen kann die Pflege oft so gut und so lange wie möglich zu Hause gelingen. In Kiel nutzten im vergangenen Jahr insgesamt 128 AOK-Versicherte die Möglichkeit, ihre Wohnung barrierefrei umgestalten zu lassen. Das zeigt eine aktuelle Auswertung der AOK NordWest.

nen. Schmale Türen, Treppenstufen oder ein hoher Einstieg in die Badewanne werden plötzlich zu Barrieren, die entweder bei der Pflege behindern oder für den Pflegebedürftigen zur Stolperfalle werden. Oft sind es Umbaumaßnahmen wie Rollstuhlrampen, die Verbreiterung von Türen oder das Einbauen eines Treppenliftes, die es Pflegebedürftigen ermöglichen, im eigenen Zuhause zu bleiben.

Auch sanitäre Anlagen können zum Problem werden. Begehbare Duschen, höherverstellbare Waschbecken und Haltegriffe können helfen, sich im Bad besser zu bewegen. Wichtig ist auch, Stolperfallen zu vermeiden und auf Rutschfestigkeit



Unabhängig vom Pflegegrad beträgt der Zuschuss seit Januar 2025 bis zu 4.180 Euro pro Umbaumaßnahme und Person.

Fotos: AOK/Colourbox/hfr

Dafür zahlte die Gesundheitskasse im Jahr 2024 über 359.200 Euro an ihre Versicherten in Kiel. „Viele Pflegebedürftige wünschen sich, zu Hause in ihrer vertrauten Umgebung zu bleiben, ihr soziales Umfeld und eine möglichst selbständige Lebensführung zu erhalten. Häufig ist die eigene Wohnung aber nicht optimal auf eine Pflegesituation ausgerichtet. Wohnumfeldverbessernde Maßnahmen sorgen für mehr Barrierefreiheit und werden von den gesetzlichen Pflegekassen gefördert“, sagt AOK-Serviceleiter Stefan Kölpin.

Barrieren beseitigen

In einer Pflegesituation verändern sich die Anforderungen an das Woh-

zu achten, um Stürzen vorzubeugen. Ein Zuschuss zur Wohnraumanpassung wird von der Pflegekasse gewährt, wenn bauliche Veränderungen notwendig sind, um die Pflege zu erleichtern oder eine selbstständige Lebensführung zu ermöglichen. Unabhängig vom Pflegegrad beträgt der Zuschuss seit Januar 2025 bis zu 4.180 Euro pro Maßnahme und Person.

Beratung durch Pflegekassen

Wer an Maßnahmen zur Verbesserung des Wohnumfeldes interessiert ist, sollte sich von seiner gesetzlichen Pflegekasse beraten lassen. Wichtig ist, dass ein entsprechender Antrag vor Beginn des Umbaus gestellt wird.





Pflege mit Herz – 24 h zu Hause

Alltagsbegleitung in vertrauter Umgebung

- Grundpflege und Hilfe für Ihre Lebensqualität
- Motivation und Mobilisation
- Sicherheit und Gesellschaft
- Regelmäßige Qualitätskontrollen und beratendes Pflegefachteam
- Feste Ansprechperson für alle vor Ort

In Ihrer Nähe:
 Team Kiel - Rendsburg - Eckernförde


04334 982 90 19
0160 727 79 68

kiel@aterima-care.de




Professionelle Hilfe – spürbare Entlastung

www.aterima-care.de/st/kiel



Besuchen Sie unsere Ausstellung!



Studio F.A. Porsche für KEUCO

Barrierefreiheit trifft Design!

K.-O. Sievers GmbH | Haßberg 15 - 17 a | 24113 Kiel | T. 0431 / 65 94 50-0 | www.sievers-sanitaer.de

Los, pack's an

Mit einem handwerklichen Beruf in eine sichere Zukunft starten

Der Sommer ist verklungen, das Ausbildungsjahr gestartet. Die nächsten Zeugnisse warten noch in weiter Ferne. Das bedeutet: Jetzt ist die perfekte Zeit, sich in Ruhe mit dem Thema Berufsfindung auseinanderzusetzen.



Fotos: stock.adobe.com

Was möchte ich gerne werden? Was kann ich gut, was möchte ich tun? Wer ins Berufsleben startet – ob ganz neu oder in Form einer Umorientierung – der hat die Qual der Wahl. Hunderte unterschiedliche Wege, Ausbildungsarten oder Studiengänge machen die Ent-

scheidung nicht leicht. Dabei gibt es eine Richtung, die vieles vereint.

Langfristige Perspektiven

Handwerkliche Berufe bieten nämlich eine sehr gute und langfristige Perspektive. Als Säule der Wirtschaft und Motor des Landes wird

das Handwerk ebenfalls gern bezeichnet, da Handwerksbetriebe als Arbeitgeber für Millionen von Menschen zur Sicherung des Wohlstands und zur Entwicklung der Gesellschaft beitragen. Immer nah und regional vernetzt leisten sie einen wertvollen Beitrag und haben auch in Zeiten des

technologischen Wandels so manchen Vorteil: Handwerkliche Berufe können meist nicht durch künstliche Intelligenz ersetzt werden – und entwickeln sich dennoch stetig weiter.

Ideale Bedingungen

Für Berufseinsteigerinnen und -ein-

MECHANIK TRIFFT E-MOBILITÄT – DEINE KARRIERE MIT HOCHSPANNUNG.

KVG

Sicher dir deinen
Ausbildungsplatz
2026!

JETZT BEWERBEN!

Wir suchen Auszubildende und fertige Kfz-Mechatroniker*innen und Kfz-Mechaniker*innen.

karriere.kvg-kiel.de  



Das Handwerk: ein Begriff, der eine Vielfalt an unterschiedlichen Branchen in sich vereint. Über 130 verschiedene Berufe gibt es im handwerklichen Sektor.

steiger besonders von Vorteil ist zudem der aktuell herrschende und vielfältig erwähnte Mangel an Fachkräften. Zahlreiche Ausbildungsplätze sind unbesetzt, die Chancen später übernommen zu werden, sind groß. Selbst ohne Vorerfahrungen können Kontakte schnell geknüpft werden, da Unternehmen mit enormem Interesse auf Nachwuchssuche sind. Dabei setzen sie vor allem auf zwei Dinge: Motivation und Verlässlichkeit.

Breitgefächerte Branchen

Das Handwerk: ein Begriff – über 130 verschiedene Berufe, die sich dahinter verbergen. Vom Änderungsschneider über die Bodenlegerin, den Mechatroniker für Kältetechnik bis zur Zimmerin ist die Auswahl bunt gestreut. Was fast alle vereint? Sie schaffen etwas und kön-

nen am Ende ihres Arbeitstages das Geleistete sehen – wie zum Beispiel eine installierte Klimaanlage oder eine modellierte Zahnkrone. Eine Tatsache, die glücklich macht, wie eine Studie der Universität Göttingen ergab: 84 Prozent der Handwerkerinnen und Handwerker äußerten in diesem Zusammenhang nämlich, dass sie stolz auf ihren Beruf und die damit verbundene Leistung seien.

Lust auf mehr?

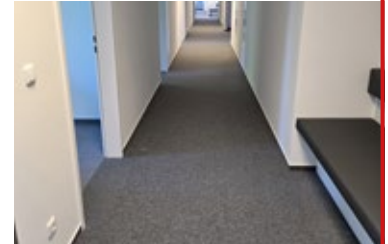
Ausführliche Informationen zu den einzelnen Berufszweigen, zu Ausbildungsmöglichkeiten und Karrierechancen gibt es im Internet bei der auch für Kiel zuständigen Handwerkskammer Lübeck unter www.hwk-luebeck.de oder auch im Berufsinformationszentrum der Arbeitsagentur Kiel, Telefon 0431/7091230. AB



FUSSBODEN SCHNACK

Ihr zuverlässiger Partner für Fußbodenarbeiten

- Parkettverlegung
- Linoleum & LVT
- PVC & Laminat
- Designbeläge



Aktuell suchen wir **Parkett- und Bodenleger** für unser Team. Wir freuen uns über Ihre Bewerbung!

Kontakt

Fußboden Schnack e. K.
Calvinstraße 12
24114 Kiel

Telefon: 0431.62421
info@fussboden-schnack.de
www.fussboden-schnack.de

TASCHENGELD AUFBESSERN?

Aktuell suchen wir Austräger*innen für unsere Zeitung in Russee. Meldet euch gern bei uns.

(Schüler/-innen ab 13 Jahre)

Bei Interesse – auch für andere Gebiete in Hassee, Hammer oder Molfsee, wendet euch an Anja Holst:
T. 0431/26 09 32 42
holst@kiellokal.de





Nelz

KFZ & REIFENSERVICE MOLFSEE

Reparatur aller Fahrzeugmarken

- Inspektion nach HERSTELLERVORGABEN (Erhalt der Herstellergarantie)
- Unfallreparaturen
- Motorinstandsetzung
- Smart-Repair / Lackierung
- Fahrzeugelektrik
- Glasreparaturen
- Tuning
- Achsvermessung

Wir bieten Ihnen einen Hol- und Bringservice oder einen kostenlosen Werkstattwagen an!

Service

- Reifenservice – Montage, Wuchten, Neureifen (inkl. Motorrad)
- Reifeneinlagerung
- Klimaanlage Service
- Wohnmobil- / Wohnwagen- / Anhängerservice
- Motordiagnose

TÜV-Termine sind bei uns immer von Montag bis Freitag möglich!



KFZ & Reifenservice Molfsee GmbH • Dennis & Rolf Nelz
Hamburger Chaussee 14 • 24113 Molfsee

Telefon: 04347 / 84 85 • Fax: 04347 / 85 82
Mobil: 0151 / 12 43 51 05 oder 0172 / 411 36 11

info@kfz-nelz.de • www.kfz-nelz.de



Rechtzeitig umrüsten

Vereinbaren Sie jetzt den Termin zum Reifenwechsel

Von O bis O – so heißt der klassische Spruch, der das Jahr in zwei Hälften unterteilt. Was er bedeutet? Von Oktober bis Ostern ist es Zeit für die Winterbereifung beim Auto.

Wenn es zum Ende des Jahres hin wieder kälter wird, verändern sich auch die Witterungsbedingungen auf unseren Straßen. Leider zum Ungünstigen. Geben Sie Acht: Auch bevor die Nullgradgrenze erreicht ist, kann es wieder zu überfrierender Nässe kommen. Gerade nachts sowie in den Morgen- und Abendstunden ist dann besondere Vorsicht geboten.

Um gut für die dunkle Jahreszeit gerüstet zu sein und nicht vom Wintereinbruch überrascht zu werden, sollten Sie rechtzeitig einen Termin in Ihrer Werkstatt vereinbaren und die Sommerbereifung auf den Winter umstellen.

Bedenken Sie dabei, dass bereits seit einem Jahr strengere Regeln gelten. Zwar herrscht in Deutschland keine generelle Winterreifenpflicht. Dennoch gibt es gemäß Straßen-

verkehrsordnung die so genannte situative Winterreifenpflicht, die besagt, dass bei winterlichen Verkehrsbedingungen wie zum Beispiel bei Glatteis oder Schneematsch nur mit Winterbereifung gefahren werden darf. Letztere muss seit 1. Oktober 2024 das Alpine-Symbol tragen, ein Piktogramm eines Berges, in dessen Mitte eine Eisblume abgebildet ist. Die einfache Kennzeichnung allein mit den Buchstaben „M+S“ für Matsch und Schnee reicht nicht mehr aus.

Übrigens: Auch wenn Sie sich für Ganzjahresreifen entschieden haben und nicht mehr den halbjährlichen Wechsel von Sommer- auf Winterreifen beachten müssen, sollten Sie die Räder Ihres Fahrzeugs in regelmäßigen Abständen auf ihre Profiltiefe überprüfen (lassen).

Die gesetzliche Mindestprofiltiefe von Autoreifen beträgt in Deutschland 1,6 Millimeter. Der Allgemeine Deutsche Automobil-Club (ADAC) empfiehlt dazu, spätestens alle 8000 bis 10.000 Kilometer die Räder achsenweise von vorne nach hinten zu tauschen, um einer unterschiedlich starken Abnutzung vorzubeugen. AB



Seit 1. Oktober 2024 müssen Winterreifen das Alpine-Symbol tragen. Nur dann darf bei Glatteis oder Schneematsch gefahren werden.

Glasfaserausbau

Kiel macht Tempo bei Digitalisierung

Die Landeshauptstadt Kiel treibt den Glasfaserausbau weiter voran. Bis Mitte 2026 können – unter Berücksichtigung des Weiteren zugesagten Ausbaus durch die privaten Telekommunikationsunternehmen – bereits 85 Prozent der Gebäude mit Glasfaseranschlüssen versorgt werden und 97,8 Prozent über gigabitfähige Anschlüsse verfügen. Damit zählt Kiel zu den am besten versorgten Großstädten in Deutschland.



Die wenigen verbliebenen Versorgungslücken (2,2 Prozent) betreffen 954 Gebäude. Um diese Lücken zu schließen, setzt Kiel auf ein Förderverfahren nach der Gigabit-Richtlinie 2.0 des Bundes.

Oberbürgermeister Ulf Kämpfer betont: „Kiel hat beim Glasfaserausbau in den vergangenen Jahren mächtig aufgeholt und liegt bei der Versorgung mit schnellem Internet nun in der Spitzengruppe der Großstädte. Schon bald wird in Kiel fast jedes Gebäude mit gigabitfähigen Anschlüssen versorgt werden können. Die nun geplanten Maßnahmen sind der letzte Schritt, um wirklich alle Haushalte und Betriebe zu erreichen – egal ob im Zentrum oder in den Randlagen. So stellen wir sicher, dass Kiel flächendeckend digital zukunftsfähig wird.“



Fit und gesund durch den Herbst

Herbstaktion im 4Fun Fitness unter dem Motto „Muskeltraining für ein gesundes Leben“

Die 4Fun Fitness Clubs in Kiel, Gettorf und Kappeln verstehen sich als Mehrgenerationen-Clubs. Hier trainieren Jung und Alt unter einem Dach. Gerade diese Mischung sorgt für eine angenehme Atmosphäre, die viele Menschen suchen.

Warum Muskeltraining so wichtig ist, erläutert Inhaberin Ilka Jürgensen: „Es gibt viele positive Effekte von gezieltem Muskeltraining und diese sind wissenschaftlich bewiesen. Es stärkt die Gelenke und lindert somit Beschwerden. Durch ein stärkeres Muskelkorsett werden Stürze verhindert und es entsteht eine höhere Reaktionsgeschwindigkeit. Es beugt Diabetes Typ II vor, stärkt das Immunsystem, beugt Osteoporose vor, fördert den Fettstoffwechsel und vieles mehr.“ Und nicht zuletzt sorgt es für gute Laune.

Die Argumente für Muskeltraining sind also vielfältig. Das Wichtigste jedoch: Muskeltraining ermöglicht eine hohe Lebensqualität bis ins hohe Alter.

Longevity (Langlebigkeit) ist ein Megatrend. Gesund Altern ist ein Bedürfnis, das immer mehr in den Fokus rückt. Und dieser Trend zeigt, dass die Gesellschaft immer mehr Wert auf ein langes, aber auch gesundes Leben legt. Es wird eine neue Ära des Alterns eingeläutet. Die Erkenntnis, dass wir selbst unsere Gesundheit und damit auch unsere Lebensqualität in die Hand nehmen können, ist eine wichtige Erkenntnis. Wer testen möchte, ob Muskeltraining etwas für ihn ist, bekommt im 4Fun Fitness im September und Oktober ein Kurzabo, nämlich sechs Wochen für 79 Euro.



Kronshagener Weg 97
24116 Kiel
Telefon 0431/ 12 90 11
www.4fun-fitness.de



Wie fit sind Sie wirklich?

Als einen wichtigen Parameter für die Feststellung wie fit und gesund die Teilnehmenden sind, wird zu Beginn der Aktion unter anderem die Griffkraft gemessen.

Die Griffstärke, auch als Handkraft bekannt, ist ein anthropometrisches Maß, das die Muskelgesundheit in den Händen und Unterarmen anzeigt. Das Maß wird häufig wissenschaftlichen Studien einbezogen, da es das allgemeine Wohlbefinden eines erwachsenen Probanden zeigt.

Warum ist Griffstärke wichtig?

Die Griffstärke wird mit zunehmendem Alter schwächer, was sich schließlich auf unseren Alltag auswirkt. Einfache Dinge wie das Öffnen von Gläsern, das Tragen von Lebensmitteln und das Drehen von Türklinen werden je nach Kraft der Hände mehr oder weniger erschwert.





1964: 11.000 Zuschauer sahen auf der Waldwiese das Spiel Friedrichsort gegen Holstein.



Zaungäste: Duelle auf der Waldwiese zwischen Friedrichsort und den Störchen lockten Zuschauer in Massen.

Fotos: Stadarchiv Kiel

Happy Birthday, Holstein Kiel

Pünktlich zum 125. Vereinsgeburtstag der Störche erscheint die umfangreichste Chronik der schleswig-holsteinischen Fußballgeschichte



Am Sonntagmorgen des 7. Oktober 1900 setzen sich neun fußballbegeisterte junge Männer aus Kiel in den Zug nach Lübeck, um dort ein Fußballspiel auszutragen. Auf der Zugfahrt beschließen sie einen eigenen Verein zu gründen, den 1. Kieler Fußball-Verein (1. KFV).

Andersonthalb Jahre später treffen sich drei Schüler der Oberrealschule I (heute: Hebbelschule) in einer Gartenbude am Knooper Weg mit dem Plan, auch einen Fußballclub auf die Beine zu stellen, den FC Holstein. Beide Vereine fusionieren 1917 während des Weltkrieges zur

KSV Holstein, bis heute der größte und erfolgreichste Fußballverein der Landeshauptstadt Kiel.

Schon 1912 schreibt der Club Geschichte, als die Deutsche Fußballmeisterschaft an die Förde geholt wird. Zwei weitere Male schafft er es ins Endspiel (1910 und 1930), gewinnt 1961 die Deutsche Amateurmeisterschaft, spielt bis 1963 immer erstklassig, und nach jahrzehntelangem Auf und Ab stiegen die Kieler Störche im vergangenen Jahr erstmals in die Bundesliga auf.

Spielstätten im Kieler Süden

Was viele nicht wissen: Der Verein, der bereits seit 1911 mit dem Holstein-Platz an der Projensdorfer Straße einen festen Spielplatz und eine

Adresse im Kieler Norden hat, kann auch auf eine Geschichte in Süden der Stadt zurückblicken.

Das erste Fußballspiel des Vereins nach dem Ende des Zweiten Weltkriegs fand am 1. September 1945 gegen ein Team des VfB Kiel vor über 5.000 Zuschauern auf der Waldwiese statt.

In den allerersten Jahren, als Fußballer noch Schwierigkeiten hatten, überhaupt Plätze zu finden, auf denen sie kicken konnten, war der Große Exerzierplatz in Hassee südlich der Waldwiese einer der ersten Plät-

ze, auf denen der 1. KFV trainieren und Spiele austragen konnte. Und die Waldwiese sollte in späteren Jahren – als Ausweichspielstätte und Heimat der Holstein Women – immer wieder eine Rolle spielen in der Sportgeschichte der KSV.

Das erste Fußballspiel des Vereins nach dem Ende des Zweiten Weltkriegs überhaupt fand dort am 1. September 1945 gegen ein Team des VfB Kiel vor über 5.000 Zuschauern statt. Ein Symbol für den Überlebens- und Aufbauwillen in einer zerstörten Stadt nach Krieg und NS-Herrschaft. Ein knappes Jahr später kamen sogar doppelt so viele Menschen auf die Waldwiese, um ein Ausscheidungsspiel um die norddeutsche Meisterschaft zwischen der KSV Holstein

 **Schiller**
FLIESEREI

Fliesenarbeiten aller Art

Stuthagen 19 a | 24113 Molfsee | Tel.: 0431.200 45 67
www.schiller-fliesentechnik.de

Impressum

KIEL  LOKAL

Carsten Frahm Verlag
Alte Eichen 1, 24113 Kiel
www.kiellokal.de
Tel. 0431 / 26 09 32 40
info@kiellokal.de

Redaktion:
Carsten Frahm (CF) v.i.S.d.P.,
Anna Maria Bader (AB), Jens Uwe
Mollenhauer (JM), Christina Kreyenberg
(CK), Winfried Jöhnk (WJ),
Jaqueline Bolduan (JB), Jürgen
Weber (JW)

Korrektorat: Christina Kreyenberg

Anzeigenberatung:

Georg Dzierzon, Tel. 0431 / 26 09 32 46
dzierzon@kiellokal.de

Anja Holst, Tel. 0431 / 26 09 32 42
holst@kiellokal.de

Carsten Marks, Tel. 0431 / 26 09 32 43
marks@kiellokal.de

Es gilt die Preisliste vom Januar 2025

Layout: Juliane Jacobsen

Druck: sh:z Schleswig-Holsteinischer
Zeitungsverlag GmbH & Co. KG,
Büdelndorf



In den allerersten Jahren trug der 1. KFV seine Spiele auf dem Großen Exerzierplatz am Vieburger Gehölz (farbig markiert) aus.



1978: Volker Tönsfeldt vor vollen Rängen an der Waldwiese im DFB-Pokal gegen Saar 05 Saarbrücken



Das Regionalligateam der Holstein Women hat heute die Heimstätte im Kieler Süden: auf dem Sportplatz Waldwiese an der Hamburger Chaussee. Fotos: Holstein Kiel

des VfB Kiel ist ein – wenn auch kleiner – Teil auch der Fußballgeschichte der KSV Holstein.

Am 7. Oktober feiert Holstein Kiel seinen 125. Geburtstag. Zu diesem

Ereignis erscheint eine umfassende Chronik, die nicht nur das sportliche Auf und Ab der Ligamannschaft auflistet, sondern die Geschichte unserer Stadt, das soziale und politische Umfeld, in dem Fußball gespielt und bejubelt wurde und wird, mit einbezieht. Das Ergebnis umfassender historischer Recherchen, die Suche nach

bisher unveröffentlichten Fotoschätzen und Dokumenten ist eingeflossen in einen Band voller Spielberichte, Episoden, Porträts, Geschichten, Statistiken und eindrucksvoller Ab-

bildungen. Und erneut spielte der Süden Kiels eine Rolle. Der Kieler Künstler Tom Scheffer, ehemaliger Student der Muthesius Kunsthochschule, fertigte in den Werkstätten in der Arfrade ein auf historischen Quellen basierendes Ölgemälde des Meistertores von 1912 an. Das Gemälde ist ebenfalls in der neuen Holstein-Chronik enthalten.

Ein kompetentes Autorenteam – allesamt fußballbegeisterte studierte Historiker – haben ein Buch von knapp 600 Seiten und über 750 Abbildungen zusammengestellt. Herausgeber und Initiator Patrick Nawe war seit 1996 bereits langjähriger Medienkoordinator, Klub-Fotograf und seit dem Bundesligaaufstieg nun auch offizieller Holstein-Historiker. Christian Jessen ist Sportjournalist und Buchautor. Tim Cassel ist Geschäftsführer des Schleswig-Holsteinischen Fußballverbandes und Jürgen Weber ehemaliger Landtagsabgeordneter und im Holstein-Aufsichtsrat.

Die Arbeit an der Chronik begann bereits vor fünf Jahren. An der Konzeption haben auch die mittlerweile verstorbenen Norman Nawe, langjähriger NDR-Hörfunkreporter, und Holstein-„Edelfan“ Hartwig Roddemitgewirkt.

Wenn die KSV Holstein am 6. Oktober ihren Geburtstag mit einem Empfang in der Aula der Hebbelschule feiert, wird auch die Chronik der Öffentlichkeit mit zahlreichen Ehrengästen vorgestellt. *JW*



Der Künstler Tom Scheffer schuf in seinen Werkstätten in Hassee ein auf historischen Quellen basierendes Ölgemälde des Meistertors von 1912.

125 Jahre Holstein Kiel – Die Chronik
Patrick Nawe (Herausgeber)

1. Auflage 2025, 576 Seiten, ca. 1.000 Fotos, Format 24 x 32 cm, gebunden, € 75,-

ISBN 978-3-7307-0761-6WG 445
Erscheint am 7.10.2025

und dem Eckernförder SV zu sehen. Der Platz in Hassee war auch in den Jahren danach immer einmal wieder eine wichtige Spielstätte für die Störche. 1961 spielten dort die Holstein-Amateure im Halbfinale um die Deutsche Amateurmeisterschaft, und wenige Jahre später fanden auf dem Platz an der Hamburger Chaussee erinnerungsträchtige Lokalderbys zwischen Holstein und der SV Friedrichsort vor einer Riesenkulisse statt. In den Jahren 1975 und 1978 schließlich spielten die Störche Punkt- und Pokalspiele in Hassee, als der Holsteinplatz jeweils umgebaut wurde. Heute ist der Sportplatz Waldwiese die sportliche Heimat der Holstein Women. Die traditionelle Spielstätte



... unsere Kunden wissen, warum!

Malereibetrieb Jens Struck GmbH
Speckenbeker Weg 124, 24113 Kiel
Telefon 0431 - 65 15 28
info@maler-struck.de, www.maler-struck.de



SIEVERS
BÄDER | SANITÄR | HEIZUNG | SOLAR

Besuchen Sie unsere
AUSSTELLUNG
im Haßberg 15

Alles rund um das Thema Bäder, Enthärtungsanlagen und Heizsysteme.

K.-O. Sievers GmbH | Haßberg 15 - 17 a | 24113 Kiel
T. 0431 / 65 94 50-0 | www.sievers-sanitaer.de

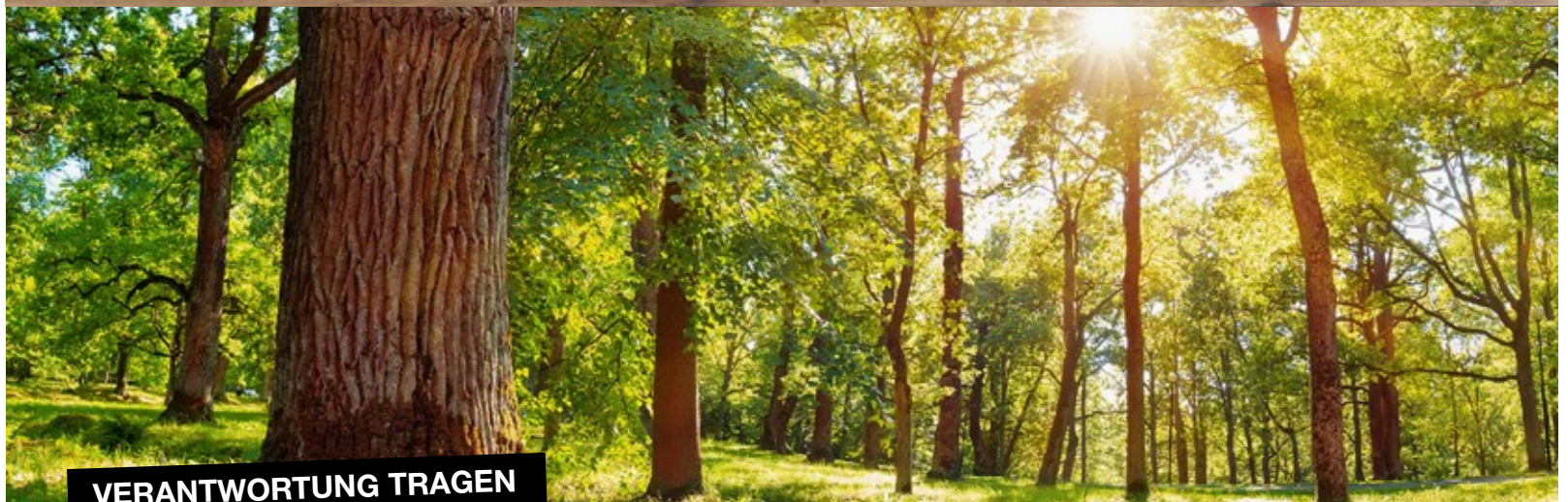
Aus der Region – für die Region
Unsere Heimat – echt & gut



MÜNSTER

 Folgt uns auf Instagram: [edeka_muenster_kiel](https://www.instagram.com/edeka_muenster_kiel)

Mo–Sa 7.00–21.30 Uhr



VERANTWORTUNG TRAGEN

Gemeinsam für weniger Verschwendung und mehr Nachhaltigkeit – direkt hier bei uns in Kiel-Hassee.

UNSER ENGAGEMENT

Wir setzen auf umweltfreundliche Lösungen

- Rücknahme von Altbatterien und Umverpackungen direkt im Markt
- Altkleider- und Glascontainer vor Ort
- Einkauf mit Papier- oder Stofftragetaschen, Kartons und langlebigen Mehrweg-Taschen



Lebensmittel retten & spenden

- Spenden von Waren an die Kieler Tafel
- Rettertüten mit Obst & Gemüse täglich verfügbar
- Unterstützung des Tierheims Uhlenkrog mit Futterspenden und Produkten mit kleinen Schönheitsfehlern



Starke Bühne für Bio und Nachhaltigkeit

Holstein Kiel und Bauck GmbH starten in die erste gemeinsame Saison

Mit dem Naturkosthersteller gewinnt die KSV einen weiteren starken norddeutschen Partner, der als Bio-Pionier für ökologisches Handeln und gesellschaftliche Verantwortung steht.

Ab sofort ist die Bauck GmbH offizieller Partner der Profimannschaft von Holstein Kiel. Sichtbar wird die Zusammenarbeit unter anderem durch gemeinsame Social-Media-Aktivitäten, Werbemaßnahmen auf Banden und Plakaten sowie Promotionsaktionen im Rahmen eines Spieltagspresentings im Holstein-Stadion. Ein besonderes Highlight ist die zehn Meter hohe Werbefläche am Flutlichtmast des Stadions.

Darüber hinaus übernimmt Bauck das Sponsoring der Holstein Fuß-



Freuen sich auf die Zusammenarbeit: Wolfgang Schwenke (Mitte) mit Hannes Öhler und Friedemann Wecker von der Bauck GmbH Foto: Holstein Kiel

ballschule. Mit ihrem Logo auf den Trikots, kostenlosen Produktproben für die Teilnehmerinnen und Teilnehmer sowie gezielten Aktionen fördert das Unternehmen den Nachwuchsfußball bei den Störchen. „Wir freuen uns sehr, die Bauck GmbH als Teil der Holstein-Familie begrüßen zu dürfen. Mit ihrem

klaren Bekenntnis zu Nachhaltigkeit und Verantwortung passt die Kooperation perfekt zu unseren Werten. Besonders das Engagement im Bereich unserer Fußballschule zeigt, wie sich die Förderung junger Talente mit gesellschaftlichem Engagement verbinden lässt – ein starkes Beispiel dafür, wie Fußball über den Sport hi-

naus wirkt“, sagt Wolfgang Schwenke, kaufmännischer Geschäftsführer von Holstein Kiel.

„Die Partnerschaft mit Holstein Kiel freut uns sehr“, sagt dazu Friedemann Wecker, Geschäftsführer der Bauck GmbH. „Mit der Kooperation zeigen wir, dass ökologisches Handeln und sportlicher Erfolg Hand in Hand gehen können. Gemeinsam setzen wir somit ein Zeichen, dass Nachhaltigkeit auch im Profifußball eine immer größere Rolle spielt.“ Das Bio-Unternehmen ist vor allem für seine Müslis, Mehle und Backmischungen bekannt, bringt aber bereits Erfahrung im Profisport mit – unter anderem aus Partnerschaften mit dem 1. FC Nürnberg und dem Frauenteam von Werder Bremen. Gemeinsam mit Holstein Kiel möchte das Unternehmen nun auch im hohen Norden eine starke Bühne für Bio und Nachhaltigkeit schaffen.



CITTI-PARK

Besser einkaufen. Besser leben.

Und der Sonntag ist gerettet

Verkaufsoffener Sonntag am 5.10.

Bester Shoppingspaß für die ganze Familie mit großem Herbst- und Bauernmarkt. Außerdem Kinderschminken. Und unser Maskottchen, die Seerobbe Fiete, verteilt Süßigkeiten.

Noch bis 30.9.: Kunstmeile Kiel die 26.

Von
13 - 18 Uhr
GASTRONOMIE
AB 12 UHR

[f /cittipark.kiel](https://www.facebook.com/cittipark.kiel)
|
[@ /cittipark.kiel](https://www.instagram.com/cittipark.kiel)
|
www.citti-park-kiel.de

