

Kieler Woche 2026



Foto: LH Kiel/Julia Meyer



Waldfest am 23. Juni
**Torwandschießen
gegen Fin Bartels**

Festprogramm ab Seite 14

Secret Stage

**Neue Bühne für
Singer & Songwriter**

Musiker erzählt: Seite 12



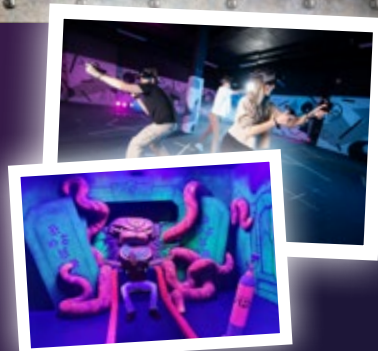
„Kieler Sprotten“
**Wer möchte
beim Kutterpullen
mitmachen?**

Erfahrungsbericht: Seite 13



**Action für die
ganze Familie!**

Über 100 Aktivitäten auf 2.000 qm²
für euer grenzenloses Spielerlebnis



ACTION ARENA GmbH • Dieselstraße 7 • 24223 Schwentinental • T: 04307 3029994 • www.action-arena.info
Öffnungszeiten: Donnerstag: 15-20 Uhr, Freitag: 15-21 Uhr, Samstag: 10:30-22 Uhr, Sonntag: 11-19 Uhr



Hier ab dem 10.06.2026
mitmachen und gewinnen:
sparkassen-memory.de



Weniger Zeit fürs Bezahlen, mehr Zeit fürs Feiern!

Mit deiner Karte bist du auf jeden Fall sicher und schnell beim Bezahlen dabei. Und an vielen Ständen der Kieler Woche funktioniert bargeldloses Bezahlen auch mit dem Smartphone oder einer Smartwatch. Einfach mal probieren.



#sh_wlan

Bitte 2 Minuten vor dem Einlass der Sparkassen-Schwarze-Bären

#mobile payment

Weil's um mehr als Geld geht.



Förde Sparkasse

Wenn die bunten Fahnen wehen

Vom 20.–28. Juni ist wieder Kieler Woche

Flatternde Flaggen, gesetzte Segel und eine Stadt, die von früh bis spät summt und brummt: Vom 20.–28. Juni ist es endlich wieder so weit. Die Kieler Woche geht zum 132. Mal an den Start.

Die Kieler Woche verbindet“, heißt in diesem Jahr das Motto, das bereits seit vielen Jahrzehnten in der letzten kompletten Woche im Juni gelebt wird. Denn wenn das größte Segelsportereignis der Welt für rund zehn Tage die Stadt in einen glückseligen Ausnahmezustand versetzt, vereint es nicht nur internationale Athletinnen und Athleten im sportlichen Wettkampf miteinander.

Auch im Rahmen des über die gesamte Stadt verteilten Volksfestes kommt es am laufenden Band zu spannenden und schönen Begegnungen, zu Gemeinschaft und unvergesslichen Erlebnissen. Damit Sie bei der Fülle der Veranstaltungen, Konzerte und Angebote stets den Überblick behalten können, haben wir die wichtigsten Areale einmal für Sie zusammengestellt.

OLYMPIAZENTRUM SCHILKSEE

Das Herz der Kieler Woche schlägt natürlich in Schilksee, dem Ausgangspunkt zahlreicher Regatten auf der Ostsee. Hier können Seglerinnen und Segler hautnah erlebt werden. Doch nicht nur Siegerehrungen, auch Musik, viele bunte Stände mit Strand- und Sportbekleidung, Kosmetik sowie kulinarischen Leckereien machen den Standort an der Außenförde zu einem äußerst beliebten Ziel.

SEGELCAMP

Auch direkt an der Kiellinie, Nähe Reventloubücke, kann zwischen allen Party- und Schlemmerständen gesegelt und die Kieler Woche vom Wasser aus erlebt werden. Und zwar beim Segelcamp powered by Stadtwerke Kiel. Das hält nämlich Segel-



Foto: LH Kiel / Christian Beeck

spaß für alle bereit: Segelkurse für die ganze Familie, einstündige Open-Camp-Minitörns auf Segelkuttern. An Land gibt es Beachvolleyball-Matches und Tischtennis-Duelle.

INTERNATIONALER MARKT

Köstliches aus aller Welt beziehungsweise aus rund 40 Nationen – das gibt es auf dem seit 1978 traditionell auf dem Rathausplatz verorteten Internationalen Markt. Auch kleine Mitbringsel und kulturelle Besonderheiten werden hier an beziehungsweise feilgeboten. Genießen Sie vom Kangaroo Burger bis zum Erdnuss-eintopf Exotisches, Bekanntes und Neues aus A wie Australien über I wie Indonesien bis U wie USA.

FEIERN UND GENIESSEN AN DER KIELLINIE

Caribbean Island

Immer sonnig geht es an der Kiellinie, Höhe Blücherbrücke, zu: „Cocktails del Sol“ bringt karibisches Urlaubsfeeling direkt an die Kieler Förde. Schlürfen Sie zwischen exotischen Palmen fruchtige Cocktails oder legen Sie bei heißen Rhythmen einen feurigen Tanz aufs Parkett der Tanzfläche.

Little Ireland

Irische Folkmusik-Klänge auf der Kieler Woche – dazu lädt Alex Veranstaltungen ein. Natürlich mit irischen Bierspezialitäten und Whiskey von der grünen Insel.

Landhafen

Auf den Landtagsstufen die Logenplätze an der Förde genießen? Der Landhafen Kiel hält Liegestühle und



Foto: LH Kiel / Gunnar Dehlfelsen



Foto: LH Kiel / Jan Komitzki

Strandkörbe für eine kleine Auszeit bei einem hochwertigen Getränkeangebot und maritimen Spezialitäten bereit.

Skandinavisches Fischerdorf

An der sogenannten Reventloub-

Schleife erwartet Sie ein Schlemmerdorf im skandinavischen Stil.

Kölsch Brothers

Viva Colonia in Kiel: Frisch gezapftes Kölsch, erlesene Weine sowie tanzbare Beats und eine rheinländische Stimmung warten an der Kiellinie bei den Kölsch Brothers auf Sie.

Bayernzelt

Seit vielen Jahren ein Klassiker auf der Kieler Woche: das Bayernzelt. Hier werden aktuelle Charts, Oldies und Schlager gespielt. Typisch bayrische Köstlichkeiten sorgen für süddeutsche Wirtshausstimmung. ▶

sanitätshaus
BAHR

Für ein schöneres
Lebensgefühl

**FÜR IHRE
GESUNDHEIT**

PROTHESEN

ORTHOPÄDISCHE
EINLAGEN

BANDAGEN &
ORTHESEN

ORTHOPÄDISCHE
SCHUHZURICHTUNG

KOMPRESSIONS-
STRÜMPFE

www.bahr-gmbh.com



Erleben Sie die
Kieler Woche.



TICKETS · SIGHTSEEING · SOUVENIRS · EVENTS
WELCOME CENTER KIELER FÖRDE UND WELCOME CAFÉ
Neues Rathaus, Stresemannplatz 1-3, 24103 Kiel
Telefon 0431-679100 | www.kiel-sailing-city.de



**SEGELTÖRNS
ZUR KIELER WOCHE**

Erleben Sie Kiel.Sailing.City vom Wasser aus – besondere Themenfahrten, die Windjammerparade und das Abschlussfeuerwerk auf Traditionsseglern, pro Person ab 35,-€

www.kiel-sailing-city.de/segeln oder im Welcome Center Kieler Förde

Kiel.
Kiel
Sailing.City.

www.kiel-sailing-city.de



Radio Bob Rock Camp

Wild und rockig mit internationalen Bands und DJs geht es beim Radio Bob Rock Camp zu. Für Festival-Atmosphäre sorgen neben der Bühne auch mehrere Foodtrucks, Chill-out-Areas und ein Mittelalterdorf.

Woderkant Festival

Ebenfalls an der Kiellinie gelegen wartet das Woderkant Festival mit vielen Start-ups und innovativen Ideen auf neugierige Besucherinnen und Besucher. Die können an Workshops teilnehmen und sich bei einem gastronomischen Angebot stärken.

OPEN SHIP BEI DER MARINE

Auch die Bundeswehr ist mit der Marine am Marinestützpunkt in der Wik wieder präsent und informiert über Karrieremöglichkeiten an Land, in der Luft und auf dem Wasser. Vom 20. bis 21.Juni, jeweils 11-17 Uhr, können Besucherinnen und Besucher beim „Open Ship“ Hub-



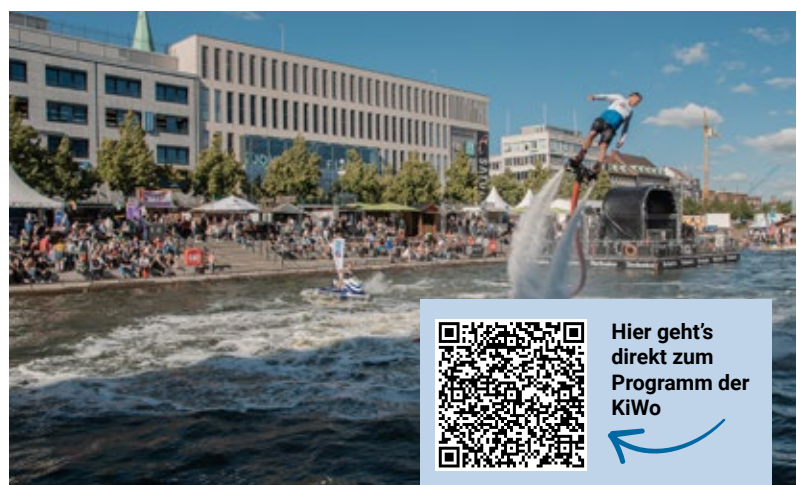
Foto: LH Kiel / Julia Meyer

schauber, „schweres Gerät“ sowie Schiffe und Boote besichtigen. Bitte beachten Sie, dass beim Einlass Taschenkontrollen vorgenommen werden und ein Personalausweis mitzuführen ist.

OCEAN FUNPARK AM BOOTSHAFEN

Bereits sein Name verspricht Action pur. Dabei macht hier nicht nur das Zuschauen Spaß. Wer will, kann nämlich auch mittendrin sein und mitmachen. Stand-up-Paddling, Wassertrampolin, Riesenrutsche, Wasserkletterturm und mehr – das Angebot ist groß und bis auf das Flyboarden (75 Euro) komplett kostenfrei.

Bei Teilnehmenden unter 18 Jahren wird eine Einverständniserklärung der Eltern oder der aufsichtführenden Person benötigt. Diese kann digital oder vor Ort per Formular ausgefüllt werden. Außerdem sollten Funpark-Gäste mindestens das Schwimmabzeichen Bronze besitzen. Der Ocean Funpark ist an den Wochenenden von 12-18 Uhr und in der Woche von 14-18 Uhr geöffnet. Abends gibt es Wettbewerbe, Showacts sowie Partyatmosphäre rund um die Wasserbühne.



Hier geht's
direkt zum
Programm der
KiWo



Foto: LH Kiel / Julia Meyer

Firma Ottow

Heizung | Sanitär | Bad | Elektro

Fußbodenheizung - Jetzt einfach nachrüsten

Nachträgliche Fußbodenheizung leicht gemacht:
Mit unserem Frässystem verlegen wir Heizleitungen direkt in den bestehenden Estrich - ganz ohne Ausbau! Schnell, sauber und effizient.

Perfekt für Sanierung und mehr Wohnkomfort.

Energieeffizient sanieren und langfristig Heizkosten sparen -

mit moderner
Wärmepumpentechnik von
Buderus und **Weishaupt**

- ✓ Nachhaltig
- ✓ Zukunftssicher
- ✓ Förderfähig



Edisonstraße 60
24145 Kiel-Wellsee

0431 71 10 55

Service@ottow.de

Meisterbetrieb Christian Ottow | Seit 1998 für Sie da.

**SPIELLINEIE
AUF DER KRUSENKOPPEL**

Zum 52. Mal lädt die Spiellinie zur großen, nicht-kommerziellen Kinderveranstaltung auf die Krusenkoppelein. Schon die Jüngsten können hier an zahlreichen Mitmachaktionen teilnehmen und beim Basteln, Hämmern, Malen und Formen am alljährlichen bunten Gesamtkunstwerk mitwirken.



Foto: LH Kiel / Julia Meyer

MUDDI-MARKT

Auch der Muddi-Markt am Lorentzendammlädt abseits des üblichen Trubels zu Kreativ-Workshops, Ausstellungen und Upcycling-Projekten ein. Außerdem gibt es Vorträge von verschiedenen Vereinen rund um die Themen soziale und ökologische Nachhaltigkeit.

SCHLAUMACHWIESE

Um Meeresschutz und Naturschutz geht es auf der Geomar-Wiese. Das Umweltschutzamt, der Offene Kanal Kiel und noch weitere Organisationen präsentieren verschiedene Projekte zum Entdecken und Experimentieren. Es kann ökologisch getüftelt und gebastelt werden. Nebenbei gibt es Tipps zum Klimaschutz, zur Müllvermeidung und zum fairen Handel.

KIELER UNI LIVE

Zeit zum Experimentieren, Staunen und Erleben: So heißt es täglich von 11–17 Uhr auf der Wiese vor dem Internationalen Begegnungszentrum am Anfang der Kiellinie. Alle Altersgruppen (ab sechs Jahren) sind herzlich willkommen, sich über die Christian-Albrechts-Universität zu informieren und dabei an den vielfältigen Mitmach-Aktionen teilzunehmen. Von der Edelsteinsuche über Unterwasserwelten bis hin zum Programmieren kann entdeckt, ausprobiert und gebastelt werden. Alle Teilnehmenden mit besonders großem Wissensdurst können auch in diesem Jahr wieder das mittler-

weile traditionelle Mitmach-Studium absolvieren und dabei den „Bachelor of KiWo“ erlangen.

**KIELER WOCHE ERLEBNIS-
WELTEN AM SCHLOSSGARTEN**

Trampolinspringen, klettern, rutschen und toben: Das alles können Kinder und Familien im Schlossgarten tun. Ein Fußballpark wird außerdem Ballbegeisterte erfreuen.



Foto: LH Kiel / Gunnar Dethlefsen

PLAYGROUND

Seit einigen Jahren schon der Anlaufpunkt für Jugendliche: Im Playground können ältere Kinder und Jugendliche von K-Pop über Manga, Skaten, Streetart bis zum Parcourlaufen voll auf ihre Kosten kommen. Wer hungrig wird, lässt sich im Café vor Ort Leckereien servieren. Dann kann es gleich weitergehen mit Freerunning, Hula-Hoop, Calisthenics, Stoffbeutel- oder T-Shirts-Bedrucken.

KIELER-WOCHE-HOFTHEATER

Im Hiroshimapark lockt auch 2026 wieder das Kieler-Woche-Hoftheater mit nachmittäglichen Puppentheatervorführungen, die nicht nur Kinder, sondern auch Erwachsene faszinieren. Auch Konzerte kleiner Ensembles des Philharmonischen Orchesters Kiel finden hier statt. Abends gibt es Tanz zu beschwingter Jazzmusik.

JAHRMARKT AN DER HÖRN

Der klassische Rummel darf selbstverständlich auch nicht fehlen. Riesenrad, Zuckerwatte und die ein oder andere rasante Achterbahn verwandeln auch in diesem Jahr wieder die Hörn in ein pulsierendes Kirmes-Areal.

BLAUPARK STATT OPEN PARK

Statt wie früher beim „Open Park“ nur einen Tag, verwandelt sich dieses Jahr vom 20.–27. Juni der Blaupark auf dem Ostufer in ein Abenteuerland für Kinder und ihre Familien – mit Livekonzerten, sportlichen Aktionen, Kleinkunst, Mitmachangeboten und Feuerwerk am 27. Juni als krönendem Abschluss. AB

**Ihr neues Wohnzimmer im Freien — bei jedem Wetter
Mit Nelson Park Prime montiert in nur 14 Tagen!**



- ✓ Echte Maßanfertigung statt Standardlösungen
- ✓ Alles aus einer Hand - von der Planung bis zur Montage
- ✓ Eigene Produktion in Eutin. Individuell. Wertbeständig.



Jetzt beraten lassen und Prime-Termin sichern!
0431 / 990 18 25 - www.nelsonpark-td.de



Unser Servicebüro in Ihrer Nähe: 24226 Heikendorf, Binzer Weg 1

Vierzig Nationen aus aller Welt

Begeben Sie sich auf dem Internationalen Markt auf Entdeckungsreise

Seit 1978 gibt es ihn schon – den bunten Markt verschiedener Gastländer, die anlässlich ihres Besuchs während der Kieler Woche auf dem Rathausplatz ihre Zelte aufschlagen und dabei allerlei Köstliches und Spannendes präsentieren.

Anfangs hieß er noch Europäischer Markt, doch bereits nach kurzer Zeit reichte diese Bezeichnung nicht mehr aus. Gemäß den Angaben des Kieler-Woche-Büros waren im Laufe der Jahre über 75 Länder auf dem Pflaster zwischen Rathaus, Standesamt und Opernhaus zu Gast. Als Urgesteine von Anfang an mit dabei: Dänemark und Finnland.

Auch in diesem Jahr können an ihren Ständen wieder Hotdogs, das typische dänische Softeis sowie ein



Foto: LH Kiel / Julia Meyer

Elchburger oder eine Mittsommerrolle genossen werden. Doch auch exotische Entdeckungen wie zum Beispiel Alloco (frittierte Kochbananen, wahlweise serviert mit Ei, Fisch, Hähnchenkeule) oder Gbof-loto (frittierte Teigbällchen) von der Elfenbeinküste sind mit dabei. Das afrikanische Land feiert 2026 seine Premiere auf dem Internationalen Markt. Ebenso wie die Ukraine.

In diesem Sommer wird auch sie zum ersten Mal kulinarisch auf der Kieler Woche vertreten sein. Worauf sich Besucherinnen und Besucher freuen dürfen? Unter anderem auf Borschtsch mit Fleisch oder in veganer Variante sowie auf Mlyntsi, also auf traditionelle ukrainische Pfannkuchen.

Insgesamt 40 Länder werden in diesem Jahr den Internationalen Markt

bilden, wobei kurzfristige Absagen oder Änderungen, beispielsweise aufgrund von Krankheit, bis kurz vor Schluss noch möglich sind.

Wie immer wird es auch 2026 nicht nur gastronomische Angebote geben. Neben den „ausschließlich landestypischen Spezialitäten“, wie es in der Ausschreibung des Kieler-Woche-Büros heißt, bei denen sämtliche angebotene Marken aus dem jeweiligen Land stammen, wird auch auf „kulturelle Beiträge“ Wert gelegt. Diese können aus landestypischem Kunsthandwerk bestehen, aber auch aus künstlerischen und handwerklichen Vorführungen oder Workshops. Berühmt für seine stilechte Präsentation ist zum Beispiel Irland, das stets mit Livemusik für gemütliche Pub-Atmosphäre sorgt. Sri Lanka hingegen gilt als feste Anlaufstelle für Schmuck, Holzschnitzereien und bietet traditionelle Saris feil. AB

**Auszeit
im Paradies!**

Wasserglück bei jedem Wetter

**HOLSTEN
THERME**
Mein Tag Urlaub.



Foto: LH Kiel / Thordis Nissen

In die Geheimnisse der Nacht abtauchen

Spiellinie lädt wieder mit vielen Workshops und Konzerten auf die Krusenköppl ein

Nach Herzenslust spielen, matschen, malen: Das können Kinder und ihre Familien schon seit 1974 auf der Spiellinie.

In diesem Jahr verwandelt sich die Krusenköppl dabei unter dem Motto „Geheimnisse der Nacht“ während der gesamten Kieler Woche in ein Reich, in dem 15 Workshops zum Bauen, Malen, Lauschen und Staunen einladen.

Wie immer kann mit dem Holzteam in tagelanger Gemeinschaftsarbeit gezimmert werden. Tausende Kinderhände werden dabei unter Anleitung ein begehrtes Planetarium erschaffen.



Foto: LH Kiel / Gunnar Dethlefsen

Im „Tal der Träume“ werden Tipis gebaut, die zum Entdecken unterschiedlicher Traumwelten einladen. Das Galli Theater ist ebenso mit von der Partie wie Barney B. Schlafmütze, der fantasievolle Geschichten vorträgt.

Für Action sorgen die klassische Hüpflandschaft der TAT-Team GbR aus Schinkel oder auch die täglichen Kinderkonzerte auf der Freilichtbühne mit der Gelegenheit zum Mittanzen. Hier werden „Frau Pries und die Zappelbande“, die Kinder- und Jugendchöre des Theaters Kiel und der Musikschule sowie Piet Rakete erwartet.

Praktisch zu wissen

Routinierte Spiellinienbesucherinnen und -besucher wissen es, Newcomer freuen sich über diesen Rat: Da auf der Spiellinie gemalt, gematscht und gebaut wird, empfiehlt es sich, den Kindern ältere Sachen anzuziehen, die schmutzig oder auch in Mitleidenschaft gezogen werden können.

Wer am Holzprojekt mitarbeiten möchte, erspart sich lästige Wartezeiten, indem sie oder er sich einen eigenen Hammer von zu Hause mitbringt.

Über die Jahre hinweg hat es sich übrigens bewährt, kleinen Kindern eine Kontakt-Telefonnummer auf den Arm zu schreiben.

Gerät ein Kind auf der Krusenköppl aus den Augen, wird es im Kinderauffangzelt betreut, bis es von seinen Eltern wieder abgeholt wird. Das Zelt ist telefonisch unter der Mobilnummer 0176/ 5845127 erreichbar. AB

PRIVATSCHULE
DÜSTERNBROOK

SCHULE -
GANZ PRIVAT!



- Gemeinschaftsschule auf genossenschaftlicher Basis
- Gegründet 1957, seit 1973 staatlich anerkannt
- Überschaubare Größe (ca. 175 Schüler)
- 8 Klassen (ab 9. Klasse zweizügig)
- Lernen in familiärer Atmosphäre
- Individuelle Betreuung und Förderung
- Intensive Elternarbeit
- Fachräume mit moderner Ausstattung
- Angebot an Arbeitsgemeinschaften
- Villa mit modernem Erweiterungsbau direkt an der Förde

Privatschule Düsternbrook eG staatlich anerkannte Gemeinschaftsschule
Kiellinie 93 · 24105 Kiel · Telefon 0431 2050880
Weitere Informationen unter www.privatschule-duesternbrook.de

DARF'S EIN
BISSCHEN
MEER SEIN?



Dann kommt zu mir!
Mehr Beratung, mehr Service,
mehr Urlaub.

ltur Reise-Shop Kiel
Schevenbrücke 7 Tel.: +49 431 9719944
24103 Kiel E-Mail: Kiel@ltur.de

ltur
Last Minute

**KIELER WOCHE
AHOI!**

**Wir wünschen
viel Spaß!**



ELODENT

ZAHN ZENTRUM KIEL

**Erleben Sie die Sommerzeit –
mit einem strahlenden Lächeln!**

Verabschieden Sie sich von Zahnverfärbungen und begrüßen Sie den Sommer mit natürlich weißen Zähnen. Dank jahrelanger Expertise im professionellen Bleaching sorgen wir für **eine sanfte und effektive Aufhellung, die Ihr Lächeln zum Strahlen bringt.**

Zögern Sie nicht – rufen Sie uns noch heute unter **04 31 / 64 20 04** an und vereinbaren Sie mit uns oder Ihrer Prophylaxe-Trainerin Ihren Bleaching-Termin.

Wir freuen uns, Sie bald in unserer Praxis begrüßen zu dürfen!

Schwebende Giganten

20. Internationale Willer Balloon Sail vom 19.–28. Juni auf dem Norder

Riesengroß und doch beeindruckend leise schweben sie am Himmel – in der Thermik des Morgens oder des Abends: Heißluftballons, denen alljährlich in Kiel ein ganzes Festival gewidmet ist.



Foto: LH Kiel/Oliver Franke

Auch in diesem Jahr geht die Internationale Willer Balloon Sail auf dem Kieler Nordmarksportfeld wieder an den Start; bereits zum 20. Mal: Vom 19. bis 28. Juni heißt es dann staunen, schlemmen und Spaß haben, denn das Programm, das die beiden passionierten Organisatoren Christoph Laloi und Thomas Oeding 2026 auf die Beine gestellt haben, ist wieder bunt und traditionell.

Den Start markiert dabei am 19. Juni um 10 Uhr die Pressekonferenz mit Vertretern der Stadt und der Landesregierung sowie den Sponsoren. Um 16 Uhr geht es dann offiziell los mit Musik (auch DJ Elvis ist 2026 wieder mit an Bord) und der klassischen Moderation von Christoph Laloi. Stöbern Sie im Folgenden gern einmal durchs Programm, das während der Woche nachmittags ab 16 Uhr startet (Mittwoch, den 24.6., bereits um 15 Uhr) und am Wochenende stets um 12 Uhr.

Am Himmel in diesem Jahr dabei? Natürlich wieder jede Menge klassische Ballons. Gemäß Thomas Oeding wurde dieses Jahr jedoch ein „Schwerpunkt auf die Einladung von Sonderformen“ gelegt. Ob der „dicke Anton“, der berühmte, niedli-

che Tankwart von Hauptsponsor Anton Willer bald in Gesellschaft einer Schildkröte oder einer Lokomotive am Himmel schwebt? Lassen Sie sich überraschen und halten Sie gern die Augen offen. AB

Aufbau der Ballons und Luftschiffe mit anschließendem Start

täglich circa 19.30 Uhr
witterungsbedingte Änderungen möglich

Night Glow

Wind- und wetterbedingt können die Night Glows auch als „Candle Light“ ohne Hüllen stattfinden.

ohne Feuerwerk

freitags: 19.6. und 26.6., 22.30 Uhr

mit Feuerwerk

samstags und Mittwoch: 20.6., 24.6. und 27.6., 22.30 Uhr

Fallschirmspringen

Landung auf dem Norder
19.–23. und 25.–28. Juni, 17 Uhr

Modellflug

19. Juni, 16 Uhr
20.–21. Juni, 12 Uhr

Kleinfeldtennis

19. und 26. Juni, 16 Uhr
20.–21., 27.–28. Juni, 12 Uhr

Kids Fun Park (Eintritt frei)

19. Juni, 16 Uhr
20.–21. Juni, 12 Uhr
22.–26. Juni, 16 Uhr
27.–28. Juni, 12 Uhr

Oldtimer-Korso und -Treffen

24.6., 15 Uhr:
Ankunft des „Kieler Woche Oldtimer Korso“ sowie
18 Uhr Abfahrt des Korso
28.6., 12–18 Uhr:
„Willers Classics“ Oldtimer-Treffen



LIVEMUSIK AUF DER BÜHNE

19.6. 20 Uhr: Blues und Boogie vom Feinsten – Georg Schroeter, Marc Breitfelder mit Kalle Reuter und Tim Engel

20.6. 21 Uhr: „The LineWalkers“, J. Cash Tribute

22.6. 19.30 Uhr: „Musik ist ...“ Coverband

23.6. 20 Uhr: „United 4“, die Kuhrocker aus Friesland

24.6. 18 Uhr: „Tom Miller“, Sounds of Elvis Presley

20 Uhr: „Frühstücks Beat“

25.6. 18.30 Uhr: Hank Spade Rock and Bike Party mit „Keelson“, Rock powered by Birch Bog Choppers

26.6. 20 Uhr: „i Talia mediterraneo“

27.6. 21 Uhr: „The LineWalkers“, J. Cash Tribute

28.6. 13 Uhr: „Tom Miller“, Sounds of Elvis Presley

ABFALLWIRTSCHAFTSZENTRUM RASTORF GmbH & Co. KG

- Abfallentsorgung • Kompostierung
- Bauschuttrecycling • Wertstoffhof
- Verkauf von Sand und Kies
- Containerdienst

Hoheneichen 20 • 24211 Rastorf

AWZ direkt an der B 202

Tel. (0 43 07) 8 36 70
info@awz-rastorf.de
www.awz-rastorf.de

Öffnungszeiten:
Mo.-Fr. 7.00-16.30 Uhr
Sa. 7.00-11.30 Uhr

DIE PROBSTEIER KORNTAGE
25. JULI BIS 23. AUGUST 2026

Die 25. Probsteier Korntage... das heißt vier Wochen lang Spaß für die ganze Familie!

- fantasievolle Strohfiguren mit Stempel-Rallye
- Eröffnungs- und Abschlussfeier
- Mühlenbesichtigungen
- Führungen auf dem Bauernhof
- Strandwanderungen u.v.m.

Weitere Informationen auf: probsteier-korntage.de

ERÖFFNUNGSFEIER
25. Juli, ab 14 Uhr
Dorfanger Barsbek

probstei
Ostsee-Urlaub an der Kieler Bucht

Tourismusverband Probstei e. V.
Alte Dorfstr. 53 | 24253 Probsteierhagen
Tel. 0 43 48/91 91-84 | www.probstei.de

Wussten Sie schon?

Daten, Fakten, Hintergründe – Testen Sie Ihr Kieler-Woche-Wissen

Wer in Kiel wohnt, hat schnell das Gefühl, die Kieler Woche in- und auswendig zu kennen. Schließlich findet das alljährliche Fest schon seit über hundert Jahren immer wieder im Sommer statt.

Segelregatten, Volksfeststimmung, Konzerte und Leckeres auf dem Internationalen Markt. Viele Programmpunkte auf der Kieler Woche haben eine lange Tradition. Und obwohl die Gäste immer wieder wechseln, bleibt der Rahmen oftmals gleich.

Dennoch gibt es rund um das gigantische Segelsportereignis regelmäßig Neues zu entdecken. Wir haben uns auf die Suche gemacht nach ein paar Themen und Hintergründen, die auf den ersten Blick vielleicht ganz ge-

wöhnlich sind, bei genauem Hinsehen aber durchaus interessante Einblicke mit sich bringen.

Kieler Woche und die Deutsche Fernsehlotterie

Seit 2024 ist die Deutsche Fernsehlotterie schon Premiumpartnerin der Kieler Woche und unterstützt dabei inklusive soziale Projekte im Norden. Was das konkret für die Besucherinnen und Besucher bedeutet? Auch in diesem Jahr gibt es wieder das „Kieler Woche Jahres-Los“ zu kaufen, bei dem ein ganzes Jahr voller Gewinnchancen wartet. Für 45 Euro winken „lebenslange Sofortrenten von bis zu 5.000 Euro monatlich und Geldgewinne von bis zu 1.000.000 Euro“.

30 Jahre AIDA Cruises

Seit 1996 erobern die markanten Kussmund-Schiffe schon die Welt-



Foto: LH Kiel/Julia Meyer

meere. Auch in Kiel sind die weißen Riesen der AIDA Cruises seit vielen Jahren treue Gäste, legen mit den geschwungenen Lippen und den markanten Augen im Hafen an. Während der Kieler Woche kommen

gleich drei AIDAs nach Kiel: Am Eröffnungswochenende werden die AIDAnova und die AIDAbella erwartet. Am Windjammerparadentag soll sich ebenfalls die AIDAnova zeigen. Darüber hinaus plant die

NACHHALTIG WOHNEN – MIT DEM GWU

www.gwu-eck.de

Reederei auch ein Jubiläumsevent an Land am 20. Juni.



Siebte Bilder-Segelparade

Seit 2020 lädt der Kieler Filmemacher Sven Bohde Jahr für Jahr zur Kieler Woche alle mal- und zeichnenbegeisterten Kinder und Jugendlichen zur Mitwirkung an einem gemeinsamen Filmprojekt ein: zur Bilder-Segelparade. „Kinder malen Bilder und wir machen daraus einen Film“, lautet sein Konzept, bei dem aus den eingesandten Kunstwerken ein maritimer Trickfilm entsteht. Auch in diesem Jahr können kleine und große Künstlerinnen und Künst-

ler wieder zur Tat schreiten. Bilder von Booten, Heißluftballons und Flugzeugen (unbeschnitten, ohne Umgebung oder Hintergrund, mit einer Fahrtrichtung von rechts nach links) können bis zum 31. Mai an bilder@segelparade.de gemailt werden. Die Filmpremiere erfolgt am 21. Juni um 10 Uhr online auf YouTube sowie am 27. Juni, 14 Uhr im Metro-Kino im Schloßhof.



Das Design 2026

Das Kieler-Woche-Design 2026 ist im Juni omnipräsent. Auf Litfaßsäulen, Plakatwänden, Fahnen – überall leuchtet es farbenfroh und kündigt diese besondere Woche im Sommer mit unverkennbarem Design an. Aber haben Sie sich mit seiner Symbolik schon näher befasst? Die gelbe Regattatonne im Zentrum verbindet gemäß den Worten der Jury den Segelsport mit der offenen, festlichen



Atmosphäre des Sommerfests. In drei Ebenen ist zudem angeschnitten das Wort „KIWO“ zu lesen. Diese Wiederholung soll die lange Tradition der Kieler Woche und ihre beständige Wiederkehr versinnbildlichen.

Aalregatta – eine uralte Tradition

Warum heißt die Aalregatta Aalregatta und was hat es damit überhaupt auf sich? Die Aalregatta gehört zu den ältesten Regatten Deutschlands, denn schon seit 1893 wird die Segelwettfahrt von Kiel nach Eckernförde und wieder zurück regelmäßig veranstaltet. Von 1906–2006 war sie – mit einigen Unterbrechungen – sogar als fester Programmpunkt in die Kieler Woche integriert. 2017 wurde diese Tradition wieder aufgenommen, und so geht es für die teilnehmenden Jachten auch in diesem Jahr am 20. Juni auf nach Eckernförde, wo die einlaufenden Crews übrigens einen geräucherten Aal überreicht bekommen. Am 21. Juni geht die Etappe wieder zurück nach Kiel. AB



Foto: L.H.Kiel/Christian Beeck

ZWEI PARKS. EIN RESORT.

Jetzt Urlaub buchen europapark.de/besuch

EUROPA PARK
ERLEBNIS-RESORT

ATLANTICA DIE WASSERWELT DES EUROPA-PARK

© Mack 2025

Neue Bühne für Singer und Songwriter

Enrico Glomm tritt am 26. Juni auf der Secret Stage am Seehundbecken auf

Neben den großen Hauptbühnen gibt es auf der Kieler Woche sechs sogenannte Secret Stages. Dort treten über 100 regionale Acts auf.

Neu in diesem Jahr ist eine Bühne, auf der ausschließlich Singer und Songwriter auftreten. Einer davon ist Enrico Glomm aus dem Kieler Süden.

KIEL LOKAL traf sich anlässlich seines Konzerts in der Michaeliskirche mit ihm und fragte nach seiner Karriere und seinen Erfahrungen auf der Secret Stage.

Enrico Glomm ist 51 Jahre alt. Eigentlich hatte er die Musik schon vor zehn Jahren „an den Nagel gehängt“, wie er es nennt. Als der Verein „Lebendiges Hassee“ allerdings 2021 den Kompositionswettbewerb „Stimmgabel des Nordens“ aus-

schrieben hat, komponierte er eigens dafür die Heimatmelodie „Land der Horizonte“.

„Überraschenderweise habe ich damit gewonnen“, freut sich Enrico. „Das hat mich dazu bewegt, wieder auf die Bühne zu gehen.“ Im Studio

„Neben der Bühne ist ein QR-Code aufgestellt. Da könnt ihr für die Musiker abstimmen. Der Sieger erhält im nächsten Jahr einen Auftritt auf der Rathausbühne.“

Enrico Glomm

war er obendrein. Entstanden sind die Alben „Eine Prise vom Glück“ (2022) und „Ein neuer Weg“ (2025). „Die Titel sind typisch für mich. Sie beschreiben den Weg, den ich einge-



Auf der Kieler Woche sind sechs kleine Bühnen für Musikerinnen und Musiker aus der Region errichtet, die sogenannten Secret Stages.

Foto: Astrid Glomm

Musik verbindet

Classic-Open-Air auf der Rathausbühne am 26. Juni mit Gentleman

Wenn sich Reggae, Popkultur und klassische Orchesterklänge begegnen, wird das Motto „Kieler Woche verbindet“ auf besondere Weise hörbar.

Beim diesjährigen Classic-Open-Air auf der Rathausbühne treffen am Freitag, 26. Juni, um 20 Uhr zwei musikalische Welten aufeinander. Unter dem Titel „Classic meets Reggae“ steht der international erfolgreiche Künstler Gentleman gemeinsam mit dem Philharmonischen Orchester Kiel auf der Bühne.

Die musikalische Leitung übernimmt Miki Kekenj, der in seiner Arbeit seit Jahren klassische Musik mit Pop, Hip-Hop, Soul und elektronischen Einflüssen verbindet. Als Violinist, Arrangeur, Komponist und Dirigent steht er für außer-



Foto: Christina Gotz

gewöhnliche Konzertformate, in denen Orchester nicht nur begleiten, sondern Teil eines authentischen musikalischen Dialogs werden. Mit Gentleman kommt einer der prägenden Reggae-Künstler Europas nach Kiel. Der in Köln geborene Musiker hat Reggae „made in Germany“ international bekannt gemacht und feierte mit Alben wie „Confidence“ und „Diversity“ große Erfolge. Weltweite Tourneen, Zusammenarbeiten mit Künstler*innen wie Sean Paul, Aloe Blacc, Shaggy und Pink sowie die erste MTV-Unplugged-Produktion eines Reggae-Künstlers machten ihn zu einer international anerkannten Größe des Genres.

schlagen habe“, sagt der Sänger und Songschreiber. „Die Texte sind in der Regel Wegmarken aus meinem Leben. Sie drücken aus, wie ich mich selbst bestärkt und motiviert habe. Ich versuche, andere daran teilhaben zu lassen.“ Manche Textzeilen eignen sich wunderbar als Motivationsprüche für den Tag. Etwa „Geh los und verlier keine Zeit mehr“ oder „Alles, was du brauchst, hast du in dir“. Als Instrumentierung beschränkt Enrico Glomm sich auf das Wesentliche: eine akustische Gitarre, gelegentlich ergänzt um die Mundharmonika. Insofern ist er prädestiniert für die neue Singer- und Songwriter-Stage.

Im Vorjahr hatte er bereits bei der Kieler Woche aufgespielt. Sein Fazit? „Das war interessant“, meint er. „Ich hatte leider einen etwas stürmischen Tag erwischt, aber ich hatte treue Zuhörer.“ Sein diesjähriger Auftritt ist am Freitag, dem **26. Juni**, von **14–16 Uhr** auf der Bühne in der Nähe des Seehundbeckens.

Enrico weist noch auf eine Besonderheit hin: „Neben der Bühne ist ein QR-Code aufgestellt. Da könnt ihr für die Musiker abstimmen. Der Sieger erhält im nächsten Jahr einen Auftritt auf der Rathausbühne“, erzählt er. Doch selbst wenn er diesen nicht gewinnen sollte: „Das Schönste ist, auf der Kieler Woche dabei zu sein.“

CF



Enrico Glomm aus Neumeimersdorf mit der akustischen Gitarre und der Flat Cap, seinem Markenzeichen.

Foto: Carsten Frahm

Regatten auf Marinekuttern

Wer möchte beim Kutterpullen bei den „Kieler Sprotten“ mitmachen?

Die Wettfahrten der Marinekutter haben eine lange Tradition. Angeblich soll Kaiser Wilhelm II. vor über 130 Jahren so begeistert davon gewesen sein, dass er sich eine jährliche Kieler Woche wünschte.



Auch dieses Jahr findet vom 19.–28. Juni die Marinekutter-Regatta statt. In verschiedenen Klassen wird in den etwas klobigen Beiboote um die Wette gefahren. Höhepunkt ist das Kutterrace am Samstag, dem **26. Juni**. Mit dabei sind die „Kieler Sprotten“, eine reine Damenmannschaft, die derzeit noch neue Mitstreiterinnen sucht. Aus diesem Grund hat Frauke aus Russee den KIEL LOKAL-Redakteur zum Mitrudern eingeladen.

„Es ist etwas Besonderes, Kiel aus dieser Perspektive vom Wasser aus zu sehen.“

Judith, Teilnehmerin

Wir treffen uns an einem Dienstagabend um 18.15 Uhr vor dem Tor des Marinestützpunktes in der Wik. Um auf das eingezäunte Gelände zu kommen, müssen alle aus der angemeldeten Gruppe bei der Wache den Ausweis vorlegen. Auf dem Fußmarsch zum Hafen erfahren wir, dass die Kutter Bundeswehreigentum sind und für die Betriebsgemeinschaft gestellt werden.

Die Mitgliedschaft ist unglaublich günstig: 18 Euro im Jahr.

Die Saison dauert von April bis Oktober. „Im Winter gehen wir zusammen essen, kegeln oder ins Theater“, erzählt Monika, die schon seit 30 Jahren dabei ist. Die Frauengruppe gibt es seit Anfang der 1990er-Jahre. Das Alter der etwa ein Dutzend Aktiven liegt zwischen 32 und 71 Jahren. Im Boot ist Platz für zehn Ruderinnen und eine Steuerfrau. Heute bleiben vorerst zwei Ruderplätze frei.

Das Augenmerk der Beteiligten liegt bei Judith, die das erste Mal mitrudert. „Meine Freundin Tabea hat so viel davon erzählt. Da möchte ich das selbst mal ausprobieren“, erzählt sie. Schnell gewöhnt sich Judith an den Bewegungsablauf und zieht die schweren Riemen durchs Wasser. „Hol weg“, gibt Steuerfrau Monika den Takt vor.

Als der Kutter das Hafenareal verlässt, wird es auf der offenen Förde deutlich kippeliger. Monika gibt weiterhin den Schlagrhythmus vor: „Zieht durch!“ Auf dem Rückweg

lege ich die Kamera zur Seite und darf selbst mitrudern. Da ich in meiner Jugend lange Jahre im Ruderclub war, fällt es nicht schwer. Ich finde es schon anders, weil es weder ein Rollbrett noch Dollenringe gibt. Aber es macht ebenso viel Spaß.

Und was sagt Judith nach ihrer ersten Stunde? „Es ist gar nicht so leicht, aber man kann gar nicht so viel falsch

machen. Es ist eine nette Truppe und ein schönes Gruppengefühl. Und es ist etwas Besonderes, Kiel aus dieser Perspektive vom Wasser aus zu sehen.“

Wer selbst einmal bei den „Kieler Sprotten“ mitrudern möchte, wende sich per WhatsApp an Julia: 0174/9119547 oder sende eine E-Mail an julia_franke91@gmx.de. *CF*



Das Frauenteam „Kieler Sprotten“ trifft sich dienstags zum Rudern in Marinekuttern.

Foto: Katja Siedler



YOGA FÜR DICH



Dein Yoga-Erlebnis

Neue Yogakurse in Molfsee ab dem 17. August

Wichtig: nur mit Voranmeldung!

Aktuelle Preise, weitere Kurse und Angebote findest du auf meiner Homepage: www.yoga-fuer-dich-kiel.de

Yoga für dich | Bettina Hauck

Torwandschießen gegen Fin Bartels

49. Kieler-Woche-Stadtteilfest am 23. Juni im Vieburger Gehölz

Während der Kieler Woche wird in der ganzen Stadt gefeiert. Ein fester Bestandteil sind die Stadtteilfeste. Das in Hassee findet immer am Dienstag in der Kieler Woche statt.

bittet der Organisator ihn zum Torwandschießen. Ebenfalls dabei sind sein Amtsvorgänger Ulf Kämpfer aus Hassee sowie die beiden ehemaligen Holstein-Kiel-Profis Fin Bartels und Kenneth Kronholm.

*Die ehemaligen
Holstein-Kiel-Profis
Fin Bartels und Kenneth
Kronholm treten an zum
Torwandschießen.*

Bereits zum 49. Mal wird das Waldfest im Vieburger Gehölz ausgetragen. Auf dem großen Festplatz mitten im Wald und auf der Waldbühne wird am **23. Juni** eine ganze Menge geboten. Zur Einstimmung spielt ab **14.30 Uhr** die Bläser-AG der Christlichen Schule aus der Diesterwegstraße.

Eröffnung mit Oberbürgermeister
Um **15 Uhr** ist offizielle Eröffnung. Dazu hat Gerd Hausotto diesmal Oberbürgermeister Samet Yilmaz aus Russee eingeladen. Anschließend

Danach können alle Besucherinnen und Besucher beim Torwandschießen teilnehmen. Wer trifft, kann sich am Stand des VfB Kiel gleich einen Preis aussuchen. Die Übergabe der Hauptpreise und der Pokale an die besten Schützen erfolgt um **17 Uhr**



Wer trifft öfter als Fin Bartels? Wenn ihr beim Torwandschießen trefft, könnt ihr aus vielen Preisen (Foto unten) etwas aussuchen und sogar einen Pokal gewinnen.



Thomas Bücking
Heilpraktiker, Osteopath DO.CN

Rückenschmerzen?



Vertrauen Sie auf
20 Jahre Expertise

Osteopathie,
Chiropraktik,
Naturheilkunde



Scannen und Termin buchen

qualifizierte Naturheilkunde mit Tradition und Weitblick

Schafstraße 17, 24103 Kiel, 0431-12872790, www.praxis-buecking.de

auf der Bühne. Die Teilnahme ist übrigens kostenfrei. Das gilt auch für alle weiteren Mitmachaktionen auf dem Waldfest.

Spiele, Hüpfburg, Karussell

Die Vereine, Parteien, Schulen und Kindergärten aus Hassee sorgen ab **15 Uhr** für Aktionen für Kinder. Die Freiwillige Feuerwehr Gaarden kommt mit dem Löschschlauch. Die Polizei lädt dazu ein, sich mit schussicherer Weste und Helm zu klei-

den. Und für die Kleinsten wird eine Hüpfburg aufgebaut. Auch das Kinderkarussell kann kostenlos genutzt werden. Bei der Stiftung Drachensee gibt es Blumen zu gewinnen.

Amerikanische Versteigerung

Ab **15.30 Uhr** wird eine Amerikanische Versteigerung zugunsten der Gisela-Hagemann-Stiftung für Querschnittgelähmte durchgeführt. Versteigert werden ein von den THW-Spielern signierter Hand-





Die Hasseer Vereine und Institutionen bieten vielerlei kostenlose Mitmachaktionen für Kinder. Mit dabei auch die Freiwillige Feuerwehr Gaarden. Fotos: Carsten Frahm

Die Vereine sorgen für Speisen und Getränke – und das zu familienfreundlichen Preisen.

ball, THW-Freikarten, ein Trikot von Patrick Wiencek, ein Kieler-Woche-Badelaken, ein Schinken von der Fleischerei Damlos und eine Flasche „Gin Bartels“.

Gegrilltes, Kuchen und Eis

Die Hasseer Vereine sorgen für Speisen und Getränke – und das zu familienfreundlichen Preisen. Der THW

Kiel e.V. bietet Bratwurst und Getränke an, die Siedlergemeinschaft Kiel-Süd selbst gebackene Kuchen und Kaffee. Zudem kommen ein Crêpes-Stand und der Eiswagen vom Eiscafé Petersen.

Akrobatik, Square Dance und DJ

Auf der Waldbühne wird ein Showprogramm geboten. Um 16.30 Uhr ist die Gruppe Sixpackacrobatics zu sehen. Es folgen um 17.30 Uhr Square Dance der Kieler Wheeler

und um 17.45 Uhr J.P. Geuter am Akkordeon. Ab 18.30 Uhr spielt ein DJ zum Tanz auf.

Parken im Wald ist verboten

„Wir laden Sie herzlich ein und freuen uns auf rege Beteiligung“, sagt Gerd Hausotto. Er bittet ausdrücklich darum, zu Fuß oder mit dem Fahrrad zu kommen. Das Parken von Autos im Wald ist verboten. Bei Nichtbeachtung droht ein Strafzettel. CF



Komplette PV-Anlage



Jetzt kostenloses & unverbindliches Angebot sichern!

Sicher versorgt – auch bei Stromausfall!



NORD-SH
ENERGIE

Ratzeich 12
24537 Schleswig
04621-630 11 31
info@nordshenergie.de

6,11 kWp | **7,68 kWh**
Photovoltaik | Speicher

- ✓ 13x Fullblack Glas-Glas Module (470Wp)
- ✓ Fachgerechte Montage
- ✓ Anmeldung & Inbetriebnahme inklusive
- ✓ Transparent.Regional.Fair.



10,3 kWp | **11,5 kWh**
Photovoltaik | Speicher

- ✓ 22x Fullblack Glas-Glas Module (470Wp)
- ✓ Fachgerechte Montage
- ✓ Anmeldung & Inbetriebnahme inklusive
- ✓ Transparent.Regional.Fair.



€ 9.990,- € 15.490,-

www.nordshenergie.de



Vom Kinderlauf bis zur Disco

Kieler-Woche-Stadtteilfest am 26. Juni auf dem Kieser-Gelände in Kronsburg

Am 26. Juni lädt die SSG Rot-Schwarz Kiel ab 14 Uhr wieder zum beliebten Stadtteilfest in Kronsburg auf dem Kieser-Gelände, Spielplatz Hopfenlandsberg, ein.

Was heute für viele Bewohnerinnen und Bewohner ein fester Termin im Kalender ist, hat eine lange Geschichte. Bereits seit 1987 wird das Fest in dieser Form veranstaltet. „Das Fest hat Tradition und lebt vor allem vom großen Engagement vieler Helferinnen und Helfer“, betont Jugend-Kassenwart und Moderator Gernot Fiedler. Tatsächlich ist es vor allem dem Einsatz von rund 85 ehrenamtlichen Unterstützern sowie lokalen Sponsoren zu verdanken, dass das Fest Jahr für Jahr auf die Beine gestellt wird. Dazu zählen unter anderem die Bäckerei Rönnau sowie der Fleisch-



Der Kinderlauf beginnt um 14.30 Uhr.

markt Thomsen, die den Grillstand ermöglichen.

Ein Highlight ist der Kinderlauf um 14.30 Uhr, der 2026 bereits zum zehnten Mal stattfindet. Teilnehmen können Kinder in vier Altersgruppen. Für die Jüngsten ab vier Jahren gibt es einen 400-Meter-Lauf,

gefolgt von 800 Metern für die Fünf- und Sechsjährigen, 900 Metern für die Sieben- und Achtjährigen sowie 1.000 Metern für die Neun- und Zehnjährigen. Im Vordergrund stehen vor allem Spaß und Bewegung, doch auch der sportliche Ehrgeiz kommt nicht zu kurz. Die Sieger erhalten Pokale, und alle Teilnehmenden dürfen sich über Medaillen freuen. Die feierliche Siegerehrung findet auf der Bühne statt. Eine Anmeldung ist über die Homepage www.rot-schwarz-kiel.de möglich.

Im vergangenen Jahr wurde das Fest erstmals von Gerwin Stöcken, damals noch Stadtrat für Soziales, Wohnen, Gesundheit und Sport, eröffnet. Er zeigte sich begeistert vom Gelände, dem vielfältigen Angebot und dem außergewöhnlichen Engagement der vielen Ehrenamtlichen. „Das Stadtteilfest in Kronsburg ist eines der wenigen seiner Art in Kiel und damit



Hüpfburg, Kletterturm, Kinderschminken und viele weitere Spiele stehen für die Kinder bereit. Fotos: Christina Kreyenberg

etwas ganz Besonderes“, so sein Fazit. Auch in diesem Jahr dürfen sich die Besucherinnen und Besucher wieder auf ein buntes Programm freuen. Von Kaffee und Kuchen über Eis und süße Leckereien bis hin zu Hüpfburg, Kletterturm, Tombola, Zaubershow und Disco bis 24 Uhr ist für jeden Geschmack etwas dabei. Das Stadtteilfest Kronsburg verspricht einmal mehr ein fröhliches Miteinander für Jung und Alt.

Hinweis: Am Gelände stehen keine Parkplätze zur Verfügung, bitte zu Fuß oder mit dem Rad kommen oder weiter außerhalb parken. CK



Auf der Bühne findet nicht nur ein Showprogramm statt (oben), sondern auch die Eröffnung. Von links: Markus Zebrowski und Svea Lange vom Orga-Team der SSG Rot-Schwarz Kiel mit Gerwin Stöcken, Frauke Kollakowski und Gernot Fiedler

SUNSET

Kollektion

JETZT EXKLUSIV
BEI IHREM KOMPOTHERM® FACHPARTNER

BeFa Fenster und Türen GmbH
Segeberger Landstraße 1
24145 Kiel
Telefon 0431/735573
info@befa-kiel.de
www.befa-kiel.de

Aluminium
Haustüren
der Extraklasse
kompotherm.de



Foto: LH Kiel / Gunnar Dethlefsen



Foto: LH Kiel / Christian Beack

Traumhaft schöne Lichtmomente

Neun Feuerwerke bringen den Nachthimmel während der Kieler Woche zum Leuchten

Ein prachtvolles Feuerwerk ist einfach die Krönung eines lauschigen Sommerabends. Zur Kieler Woche gibt es davon gleich mehrere. Wo und wann sie zu bestaunen sind?

Das Abschlussfeuerwerk mit dem Titel „Sternenzauber über Kiel“ am letzten Sonntag der Kieler Woche, dieses Jahr also am 28. Juni, ist einfach legendär. Mit seiner traditionellen Einstimmung durch die Fackelschwimmer von Kieler Vereinen ab 21.45 Uhr sorgt das Feuerwerk, ergänzt um eine Drohnen-, Laser- und Lichtshow auch 2026 von AIDA Cruises gesponsert wieder für einen krönenden Abschluss des Segelevents.

Doch bis zum letzten Tag muss niemand warten. Schon am Samstag, dem 20. Juni, kann auf dem Nordmarksportfeld im Rahmen der parallel zur Kieler Woche stattfindenden Balloon Sail ein Höhenfeuerwerk bestaunt werden. Der Vorteil: Aufgrund der Weitläufigkeit des Sportplatzes ist eine gute Sicht auch bei vielen Zuschauenden stets gegeben. Einzig für den Rückweg sollte etwas mehr Zeit eingeplant werden, da erfahrungsgemäß die meisten über den Hauptausgang gen Eckernförder Straße das Areal verlassen.

Der Ocean Funpark am Bootshafen hat sich übrigens auch zu einer festen Adresse für Pyrotechnik-Fans etabliert und lädt an gleich drei Aben-

den zu lichten Momenten auf sein Party-Areal in die Innenstadt. Als Klassiker lockt zudem zum Wechsel der Segelklassen zur Mitte der Kieler Woche am 24. Juni das Seglerfeuerwerk nach Schilksee. Und wer am Ostufer den Blaupark besucht, darf sich am 27. Juni auf ein sogenanntes Barockfeuerwerk freuen – ein Bodenfeuerwerk, dessen Lichteffekte eher in niedrigen Höhen stattfinden und von einer großen Ästhetik geprägt sind. AB

Hier blitzt und glüht es zur Kieler Woche 2026

20. Juni, 22.30 Uhr
Night Glow mit anschließendem Höhenfeuerwerk,
 Balloon Sail auf dem Nordmarksportfeld

21. Juni, 23 Uhr
Feuerwerk im Ocean Funpark

24. Juni, 23 Uhr
Seglerfeuerwerk im Olympiahafen Schilksee

Feuerwerk im Ocean Funpark
Night Glow (22.30 Uhr) mit anschließendem Höhenfeuerwerk,
 Balloon Sail auf dem Nordmarksportfeld

27. Juni, 23 Uhr
Feuerwerk im Ocean Funpark

27. Juni, 23 Uhr
Barockfeuerwerk im Blaupark, Gaarden
Night Glow (22.30 Uhr) mit Höhenfeuerwerk, Balloon Sail auf dem Nordmarksportfeld

28. Juni, 23 Uhr
Große AIDA-Abschlussinszenierung mit Drohnen- und Lasershow sowie Feuerwerk auf der Förde, bereits ab 21.45 Uhr Fackelschwimmer in der Förde

#wirsuchendich

Verstärke unser Team als Disponent (m/w/d)

Jetzt bewerben!

Per Mail: sv@draht-werner.de

Die Draht-Werner Zaun GmbH steht seit über 60 Jahren für Qualität im Zaun- und Torbau. Für unseren Standort in Kiel suchen wir ab sofort einen engagierten Disponenten (m/w/d) für Material & Lager.

Das bringst du mit: Technische oder kaufmännische Ausbildung | Erfahrung in Arbeitsvorbereitung oder Lagerlogistik | strukturierte Arbeitsweise | Organisationsstärke | Kenntnisse in ERP- und Office-Anwendungen wünschenswert
Deine Aufgaben: Arbeitsvorbereitung & Materialdisposition | Lagerorganisation, Wareneingang & Versand | Terminplanung | Sicherstellung der Materialversorgung | Mitarbeit bei Prozessoptimierungen

Wir bieten: einen sicheren Arbeitsplatz | abwechslungsreiche Aufgaben | modernes Arbeitsumfeld | kollegiales Team | langfristige Perspektive

DRAHT WERNER

DRAHT-WERNER Zaun GmbH
 Braunstraße 5 · 24145 Kiel · (0431) 36900-0
www.draht-werner-zaun.de · zaun@draht-werner.de

Schöne Füße, gepflegte Beine

Wie Sie mit dem Kieler Kosmetikstudio Yas'min Bodycare Concept frisch in den Sommer starten

Endlich ist der Sommer da und mit ihm die Zeit, die Hüllen fallen zu lassen: nackte Arme, nackte Beine, Füße in Sandalen – herrlich.

Doch nicht jede und jeder fühlt sich sofort wohl in ihrer oder seiner Haut, verbirgt gern die berühmten Problemzonen und greift bei der Wärme lieber doch zum kaschierenden Tuch, zur tarnenden Socke. Dabei muss das gar nicht sein. Mit einer wohltuenden Behandlung ist nämlich schnell ganz viel erreicht – vor allem, wenn sie aus professioneller Hand kommt.

Das moderne Kosmetikstudio Yas'min Bodycare Concept in Kiel-Meimersdorf hält für seine Kundinnen und Kunden ein umfangreiches Angebot bereit und informiert gern persönlich über die diversen Möglichkeiten. „Wichtig ist uns, dass jede Behandlung zu Ihnen passt“, betont Inhaberin Yasmin Yildirim, die mit

ihrem dreiköpfigen Team großen Wert auf eine individuelle und ehrliche Beratung legt.

Die vier ausgebildeten Kosmetikerinnen und Fußpflegerinnen sind dabei ganz vielfältig im Einsatz.

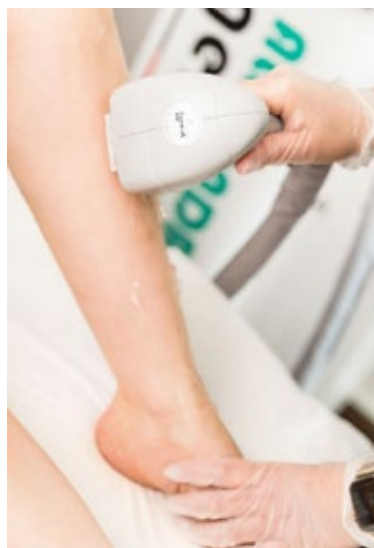
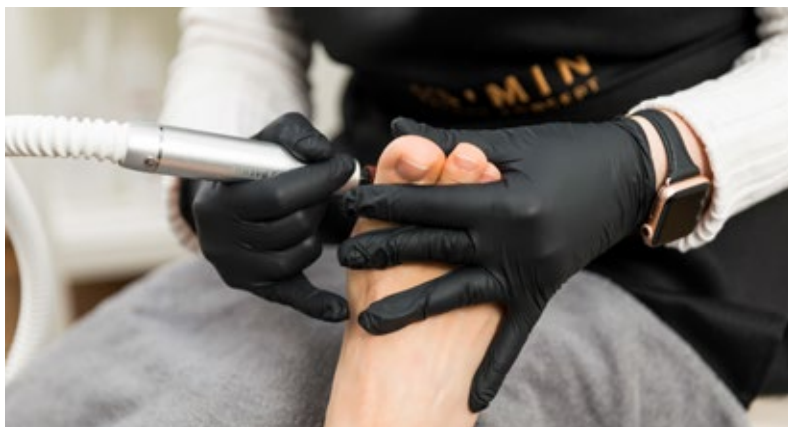
„Unser Angebot umfasst die medizinische Fußpflege, Gesichtsbehandlungen, dauerhafte Haarentfernung mit Laser, Augenbrauenlifting und Wimpernlifting“, erklärt Yildirim.

„Wir nehmen uns Zeit, arbeiten hygienisch und achten darauf, dass Sie sich während Ihres Besuchs immer gut aufgehoben fühlen. Von gepflegten Füßen über frische Haut bis hin zu einem ausdrucksstarken Blick bieten wir Ihnen moderne Behandlungen für ein gepflegtes Erscheinungsbild.“

Dabei setzt Yas'min Bodycare Concept auf hochwertige Kosmetikprodukte, die mit der jeweiligen Haut und deren Bedürfnissen harmonieren – und das bei fairen Preisen, sodass einem natürlich gepflegten Ergebnis nichts mehr im Wege steht.



Yasemin Yildirim (2. von links) und ihr Team bringen Sie gern mit ihrem umfangreichen kosmetischen Fachwissen zum Strahlen.
Fotos: yas-min.de



Besonders praktisch: Lange Öffnungszeiten, montags bis freitags von 8.30 Uhr bis 18 Uhr sowie samstags nach Vereinbarung, lassen die Behandlungen gut in den Alltag integrieren. Termine können telefonisch,

aber auch bequem online vereinbart werden – inklusive der Option, dabei gleich die bevorzugte Behandlerin festzulegen.

Und damit auch schon das Ankommen ganz entspannt vonstattengeht, stehen direkt vor dem Studio kostenlose Parkplätze zur Verfügung. **AB**



YAS'MIN Bodycare Concept
Grot Steenbusch 30, 24145 Kiel
Telefon 0431 / 26 04 05 40
www.yas-min.de



Folge dem Kosmetikstudio auf Instagram



Entdecke unsere Angebote!

Donnerstag, 25. Juni, 13 - 18 Uhr

Wo? im Schlossgarten
Was? Wir stellen uns vor!

- + Ehrenamt im DRK
- + Selbsthilfe-Angebote
- + Aktionen zur Gesundheitsförderung



Deutsches Rotes Kreuz

DRK-Landesverband Schleswig-Holstein e.V.

www.drk-sh.de

Mit individuellen Therapien zu hoher Lebensqualität im Alltag

Sport-Reha-Kiel – seit über 30 Jahren Ihr verllässlicher Partner in Sachen Gesundheit

Eine Idee, die bewegt: Seit 1994 ist die Sport-Reha-Kiel GmbH schon als Expertin für ambulante Reha-Maßnahmen im Einsatz. Ihr Konzept, mit dem sie zu den Vorreitern im Norden zählte, überzeugt bis heute.

Die wohnortnahe Versorgung mit der Möglichkeit für Patientinnen und Patienten, morgens zur Therapie in die Praxis zu kommen und abends wieder nach Hause zu gehen, setzte dabei in jeglicher Hinsicht neue Maßstäbe.

2025 konnte das Team der Sport-Reha-Kiel GmbH bereits sein 30-jähriges Jubiläum begehen – als verlässliche lokale Partner für Rehabilitation und Prävention in Kiel und Umgebung.

„Wir gucken immer auf die speziellen Bedürfnisse der Menschen, um die Therapien dementsprechend zu gestalten.“

Tim Wenske,
Geschäftsführer der Sport-Reha-Kiel

An mittlerweile drei Standorten in Kiel-Wellingdorf (mit dem Schwerpunkt ambulante orthopädische und psychosomatische Rehabilitation) und den Heilmittelpraxen am Campus Kiel und im Citti-Park steht Ihnen die Sport-Reha-Kiel mit ihren umfangreichen Angeboten rund um das Thema Gesundheit fachkundig zur Seite.

Lassen Sie sich in modernen Räumlichkeiten mit einem hohen Gerätestandard bei Ihrer Genesung fachkundig begleiten und profitieren Sie neben Einzelbehandlungen auch von Gruppen-, Entspannungs- und Seminarangeboten, der Lehrküche sowie einem Bewegungskollegium.



Hier scannen für mehr Informationen



Mit individuellen Therapien zu neuer Kraft: Ob Reha, Nachsorge oder Fitness im Alltag – die speziellen Bedürfnisse der Patientinnen und Patienten stehen immer im Vordergrund.

Foto: stock.adobe.com/ WavebreakMediaMicro

Ob zur Reha nach einer Operation oder einem Unfall, zur Physiotherapie nach einer Sportverletzung, zur Nachsorge oder einfach zum Vorbeugen von Erkrankungen: So unterschiedlich die Ausgangssituationen auch sein mögen – das große Team aus erfahrenen Sportwissenschaftler*innen, Ärzt*innen, Ergo- sowie Physiotherapeut*innen, Psycholog*innen und Ernährungsberater*innen unterstützt Sie professionell auf Ihrem Weg, bei dem vor allem eins im Mittelpunkt steht: die Steigerung Ihrer persönlichen Lebensqualität im Alltag.

„Das ist das oberste Ziel“, verspricht Tim Wenske, Geschäftsführer der Sport-Reha-Kiel. So werde beispielsweise bei der ambulanten Reha stets ein hohes Augenmerk auf das sogenannte Alltags- und Arbeitstraining gelegt, bei dem typische Bewegungen

gesondert eingeübt werden, mit denen die Patientinnen und Patienten in ihrem jeweiligen Alltag konfrontiert sind. Wie in vielen Bereichen heißt es nämlich auch hier: Je individueller die Therapie, desto nachhaltiger am Ende der Erfolg.

„Wir gucken immer auf die speziellen Bedürfnisse der Menschen, um die Therapien dementsprechend zu gestalten“, erklärt Wenske. So wird auch der zu Beginn der Behandlung erstellte Trainingsplan im Laufe der Behandlungen stets angepasst und weiterentwickelt.

Diesen Sommer gibt es übrigens einen Neuzugang bei der Sport-Reha-Kiel: Dr. Tobias Herhahn, Facharzt für Psychosomatische Medizin und Psychotherapie, wird ab 1. Juli ärztlicher Leiter der Abteilung für Psychosomatik. AB

**SPORT
REHA
KIEL**
GmbH

PHYSIO & REHA WELLINGDORF

Ambulante Rehabilitation

Schönberger Straße 5–11
24148 Kiel-Wellingdorf
Telefon 0431 / 720 65 12

CAMPUS KIEL

Michaelisstraße 1
24105 Kiel
Telefon 0431 / 720 65 70

CITTI-PARK

Mühlendamm 1
24113 Kiel
Telefon 0431 / 720 65 18
www.sport-reha-kiel.de

Musik-Klassiker im Amphitheater

Außergewöhnliche Konzerte bei „gewaltig leise“ an der Krusenkoppel

Seit vielen Jahren schon ein beliebter Klassiker und oft schon Monate im Voraus stark nachgefragt: Das Konzertfestival „gewaltig leise“ lockt wieder mit namhaften Künstlerinnen und Künstlern auf die Kieler Woche.

Nationale und internationale Künstlerinnen und Künstler in Kiel zu Gast – und das zu einem Preis, der einfach unvergleichlich ist. Auch 2026 reiht sich auf der Freilichtbühne an der Krusenkoppel ein hochkarätiger Kunstgenuss an den nächsten; für 25 oder 30 Euro im Vorverkauf plus Vorverkaufsgebühr sowie für 30 bis 35 Euro an der Abendkasse.

Eine Änderung musste auch in diesem Jahr im Programm vorgenommen werden. Das bereits aus 2025



Foto: LH Kiel / Gunnar Dehlfelsen

verschobene Konzert von Axel Prahl und seinem Inselorchester am Freitag, dem 19. Juni, fällt leider aus. Bereits erworbene Karten können für den Auftritt der stattdessen auftretenden Band von Gustav Peter

Wöhler genutzt werden. Alternativ können sie bis einschließlich 12. Juni an den Vorverkaufsstellen, wo sie verkauft wurden, zurückgegeben werden.

Zwei kleine Hinweise: Auch wenn das Amphitheater eine Freilichtbühne ist und wetterbedingt ein paar Tropfen fallen können, ist es aus Sicherheitsgründen nicht gestattet, Regenschirme in den Veranstaltungsbereich mitzunehmen. Bei schlechtem Wetter empfiehlt sich daher das Mitbringen eines Regenponchos.

Für Menschen mit Beeinträchtigungen ist außerdem eine extra Zuwegung eingerichtet – mit rollstuhlge rechten Gehwegplatten sowie mit Rillenkacheln für Sehbehinderte. Diese führt vom Krusenkoppel-Eingang am Düsternbrooker Weg bis zum Eingang an der Bühne.

19. Juni, 20.30 Uhr

Gustav Peter Wöhler Band. Das Quartett präsentiert Klassiker, One-Hit-Wonder und persönliche Entdeckungen von George Harrison über Paul Simon bis June Carter.

20. Juni, 20.30 Uhr

Midge Ure. Der schottische Rockmusiker und Grammy-Gewinner veröffentlichte zahlreiche Gold- und Platin-Alben. Zusammen mit Bob Geldof rief er Mitte der 1980er-Jahre das Band-Aid-Projekt ins Leben, um Geld für Menschen in Not zu sammeln.

21. Juni, 20.30 Uhr

Gitte Haening. Die Dänin präsentiert kurz vor ihrem 80. Geburtstag ihre größten Hits. Einst als dänischer Kinderstar ins Showgeschäft eingestiegen, sang sie ab Ende der 1950er-Jahre auch in deutscher Sprache, wo sie mit „Ich will ’nen Cowboy als Mann“ ihren ersten großen Hit landete.

22. Juni, 20.30 Uhr

Patrice. Reggae-Klänge gemischt mit Hiphop gibt es bei dem aus Köln stammenden Sänger und Songwriter Gaston Patrice Babatunde Bart-Williams.

23. Juni, 20.30 Uhr

Macy Gray. 1967 wurde die US-amerikanische R&B-Sängerin geboren. 2001 gewann sie einen Grammy, ihre Schallplatten erhielten zahlreiche Gold- und Platin-Auszeichnungen.

24. Juni, 20.30 Uhr

Kapelle Petra. Pop, Indie-Rock und Melancholie verbindet die aus Hamm stammende Band Kapelle Petra, die bereits ihr 30-jähriges Bühnenjubiläum feiert.

25. Juni, 20.30 Uhr

Ugly Kid Joe. „Everything about you“ ist einer der bekanntesten Hits der kalifornischen Band, die einen Mix aus Hardrock, Metal und Funk nach Kiel bringt.

26. Juni, 20.30 Uhr

Gregory Porter & Band
bereits ausverkauft!

27. Juni, 20.30 Uhr

Tina Dico + Helgi Jonsson. Skandinavien mit dem dänisch-isländischen Paar, das sich auf seiner dritten gemeinsamen Tour „The Road“ durch Deutschland befindet.

28. Juni, 20.30 Uhr

LaLeLu. Die Hamburger A-cappella-Comedy-Band kombiniert Musik sämtlicher Genres von Jazz über Schlager bis hin zu Filmmusik und bringt diese in einer bunten Show auf die Bühne.

Nelz

KFZ & REIFENSERVICE MOLFSEE

Reparatur aller Fahrzeugmarken

- Inspektion nach HERSTELLERVORGABEN (Erhalt der Herstellergarantie)
- Unfallreparaturen
- Motorinstandsetzung
- Smart-Repair / Lackierung
- Fahrzeugelektrik
- Glasreparaturen
- Tuning
- Achsvermessung

Wir bieten Ihnen einen Hol- und Bringservice oder einen kostenlosen Werkstattwagen an!

Service

- Reifenservice – Montage, Wuchten, Neureifen (inkl. Motorrad)
- Reifeneinlagerung
- Klimaanlage Service
- Wohnmobil-/ Wohnwagen-/ Anhängerservice
- Motordiagnose

TÜV-Termine sind bei uns immer von Montag bis Freitag möglich!

KFZ & Reifenservice Molfsee GmbH • Dennis & Rolf Nelz
Hamburger Chaussee 14 • 24113 Molfsee

Telefon: 04347 / 84 85 • Fax: 04347 / 85 82
Mobil: 0151 / 12 43 51 05 oder 0172 / 411 36 11

info@kfz-nelz.de • www.kfz-nelz.de



Foto: stock.adobe.com

Gemeinsam stark für den Schutz der Meere

Kinonachmittag und Sommerferienaktion der Molfseer Meereshelden

Seit einem Jahr schon sind die Molfseer Meereshelden rund um die Themen „Umweltschutz und Meer“ im Einsatz. Mit einem Kinonachmittag und einer mehrtägigen Ferienaktion läuten sie den Sommer ein.

einem Hai-Experten, einem Ausflug nach Eckernförde und einem meeresfreundlichen Kochevent. Für interessierte Kinder im Alter von 10–14 Jahren sind noch ein paar wenige Restplätze frei. Die Anmeldung erfolgt über meereshelden@gmail.com per Mail. Weitere Informationen gibt es unter www.meereshelden.de im Internet oder auch per Mail. **AB**

Wie schadet der Mensch den Meerestieren und wie kann er auch helfen? Mit dieser Frage setzen sich die Meereshelden bei ihrem letzten Kinonachmittag vor den Sommerferien am **12. Juni** um **16 Uhr** im Saal der Begegnungsstätte Molfsee auseinander und zeigen den Film „Mein Freund, der Delfin“. Als Gast wird außerdem die Diplom-Biologin Verena Platt-Till erwartet, die sich wie ihre Gastgeber schon seit ihrer Kindheit für den Schutz der Meere engagiert. Der Eintritt ist frei. Vom **8.–10. Juni** veranstalten die Meereshelden außerdem wieder eine dreitägige Sommerferienaktion mit

Programm der Ferienaktion

8. Juli, 10–13 Uhr: Hai-Experte Thomas Kaul von der Organisation „Shark Voice“ berichtet in der Aula der Grundschule Molfsee von den gefährdeten Tieren.

9. Juli, 8.30–14.30 Uhr: Ausflug von der Grundschule Molfsee mit öffentlichen Verkehrsmitteln zum Keschern an den Strand von Eckernförde. Es folgen ein Besuch des Ostsee-Informationszentrums sowie bei gutem Wetter Baden am Strand.

10. Juli, 10 Uhr: Meeresfreundliches Kochen in der Grundschule Eidertal



Foto: www.ostseebad-eckernfoerde.de

Auf Schnäppchenjagd an der Grundschule

Baby- und Kindersachen-Flohmarkt am 13. Juni

Stöbern, entdecken, feilschen und ein paar nachhaltige Schnäppchen ergattern? In der Grundschule Eidertal ist wieder Flohmarkt.

Am Samstag, dem **13. Juni**, ist es so weit. Dann veranstaltet der Förderverein der Grundschule Eidertal auf dem Schulhof der in

Molfsee verorteten Schule seinen alljährlichen „Baby- und Kindersachen-Flohmarkt“.

Von **10–13 Uhr** kann dabei nach Herzenslust gesucht und entdeckt werden. Ein Teil der Einnahmen kommt dem Förderverein zugute. Auch für das leibliche Wohl wird gesorgt sein – mit einem umfangreichen Angebot an Kaffee, Kuchen und Waffeln. **AB**



Foto: Juliane Jacobsen

Plötzlich nur noch 30 km/h

Neue zulässige Höchstgeschwindigkeit in der Hamburger Landstraße

Seit wenigen Wochen, genau gesagt seit dem 11. Mai, geht es auf der Hamburger Landstraße in Molfsee wesentlich geruhsamer zu.

schutzgesetzes wurden hier sowohl tagsüber als auch nachts deutlich spürbar überschritten.“ Dies soll die neue Anordnung nun ändern. **AB**

Dennoch während dort jahrelang das klassische Innerorts-Tempo von 50 km/h galt, säumen nun rot gerahmte 30 km/h-Schilder den Straßenrand. „Die zulässige Höchstgeschwindigkeit ist in der Hamburger Landstraße K 79 zwischen L 318 und Stadtgrenze Kiel aus Lärmschutzgründen auf 30 km/h abgesenkt“, erklärt Michael Steinicke von der Straßenverkehrsbehörde des Kreises Rendsburg-Eckernförde. Hintergrund sei eine lärmtechnische Untersuchung des Landesbetriebs Straßenbau und Verkehr Schleswig-Holstein gewesen. „Die zulässigen Grenzwerte des Bundesimmissions-



Foto: Juliane Jacobsen

Der Kirchturm wird saniert

Jahrhundertealtes Gebäude erhält neue Dacheindeckung aus Eichenschindeln

Witterungsbedingte Schäden an den Holzschindeln der evangelisch-lutherischen Kirche in Flintbek machen eine umfassende Sanierung des Turms erforderlich. Um das ortsbildprägende Bauwerk für die Zukunft zu sichern, werden rund 370.000 Euro investiert.

Bereits im Jahr 1238 stand auf dem heutigen Kirchengelände eine Kapelle. Nach mehreren Umbauten erhielt das Gotteshaus im Jahr 1615 seinen heute noch stehenden 35 Meter hohen Holzturm. Dessen Eindeckung wurde letztmalig in den 1970er-Jahren erneuert. Das Dach wurde in den letzten Jahren jedoch undicht, wodurch eindringende Feuchtigkeit die tragende Holzkonstruktion schädigte. Um den Einsturz zu verhindern, erfolgte bereits im Jahr 2024 eine Notsanie-

rung im unteren Bereich, die rund 90.000 Euro kostete. Dabei wurde das morsche Tragwerk stabilisiert und provisorisch mit einer Schutzfolie abgedichtet.

Aus Sicherheitsgründen müssen die Kirchenglocken während der Bauzeit schweigen.

In den kommenden Sommermonaten startet nun die finale Phase: die komplette Erneuerung der Dacheindeckung. Dafür wird ein Gerüst errichtet, das bis zur Turmspitze ragt. Um das Bauwerk für die Zukunft zu wappnen, setzen die Denkmalschützer auf gespaltene Eichenschindeln und bauen zusätzlich eine moderne Hinterlüftung ein, was die

Der hölzerne Glockenturm aus dem Jahr 1615 erhält im Sommer eine komplett neue Dacheindeckung mit Hinterlüftung.

Fotos:
Thomas Praefcke



Lebensdauer des Holzes erhöht. Parallel dazu wird die Blitzschutzanlage erneuert. Aus Sicherheitsgründen müssen die Kirchenglocken während der Bauzeit schweigen.

Unterstützung bei Finanzierung

Das Großprojekt ist für die Kirchengemeinde eine immense finanzielle Kraftanstrengung. Zu den Kosten der Notsanierung kommen nun weitere 280.000 Euro für die Dacheindeckung hinzu. Die erwarteten Fördermittel sind gering. Der Kirchenkreis steuert z. B. einen Finanzierungsan-

teil von 15 Prozent bei. Durch zahlreiche Benefizaktionen wurden in den vergangenen Monaten wichtige Gelder gesammelt.

Susanne Maaß aus dem Gemeindebüro zeigt sich bewegt von der großen Hilfsbereitschaft: „Dass laufend Spenden eingehen, berührt mich sehr. Jeder Betrag zeigt mir, wie viel Rückhalt und Wertschätzung unser Kirchturm genießt.“

Weitere Informationen zum Baufortschritt und zu Spendenmöglichkeiten sind auf der Webseite zu finden: www.kirchengemeinde-flintbek.de

Ihre Gesundheitskompetenz unter einem Dach



UNSERE LEISTUNGEN

- Rollstühle / Rollatoren / e-Rollstühle / Scooter
- Bandagen / Orthesen
- Kompressionsware
- Pflegebetten
- Alltagshilfen / Pflegehilfsmittel
- Inkontinenz-Artikel
- Wohnberatung (Hilfsmittelberatung bei Ihnen zu Hause)

Termine nach Absprache, ich freue mich auf Ihren Anruf.



Timo Slijfer
Rosenberg 10
24220 Flintbek

☎ 0 43 47 / 730 26 45
☎ 01 74 / 99 00 550
✉ info@ortho-reha-mobil.de
www.ortho-reha-mobil.de

Exerzierplatz 9
24103 Kiel
☎ 0431 / 666 82 99
medkom@ortho-reha-mobil.de

Katholische Kirche dauerhaft geschlossen

Nach jahrzehntelanger Gemeindegemeindearbeit wurde die Kirche St. Josef im Lassenweg am 7. Februar 2026 entwidmet. Sinkende Mitgliederzahlen und hoher Sanierungsbedarf führten zur Schließung des 1959 erbauten und 1982 erweiterten Gotteshauses. Das Grundstück steht zum Verkauf.

Die Flintbeker Katholiken gehören nun zur Gemeinde St. Marien in Bordesholm, wo weiterhin Gottesdienste gefeiert werden.



Beide Glocken sollen weiterverwendet werden – eine davon durch die Flintbeker evangelisch-lutherische Kirche.

TP



Anbaden bei freiem Eintritt

Flintbek startet am 31. Mai in die Freibadsaison

Am Sonntag, dem 31. Mai, öffnet das Freibad Flintbek (Eiderkamp 25) ab 14 Uhr seine Pforten für die neue Saison zum „Anbaden“ mit Hüfburg, Fußball-Dart, Kuchen und Waffeln.

Zum Anbaden ist der Eintritt frei. Danach kostet die Tageskarte für Erwachsene drei Euro. Kinder und Jugendliche zahlen nur 1,50 Euro.

Außerhalb der Sommerferien öffnet das Bad montags bis freitags von 14–19 Uhr sowie am Wochenende von 11–19 Uhr. In den Ferien ist täglich von 11–19 Uhr geöffnet.

Bei schlechtem Wetter oder geringer Gästezahl können die Badeaufsichten das Freibad außerhalb der Kernzeit, die täglich bis 14 Uhr geht, früher schließen. Die Badesaison dauert bis zum 6. September.

Kostenfreie Parkplätze stehen direkt gegenüber dem Freibad bereit. Als Ausweichmöglichkeit dient der Schulparkplatz in der Straße „Endmoräne“, der 350 Meter entfernt liegt. Weitere Informationen stehen unter www.freibad-flintbek.de TP



FLÄCHEN- UND BESCHICHTUNGSDESIGN

Maler- und Lackierarbeiten, Sanierung von Balkonen, Treppen, Wandflächen und fugenlosen Nassbereichen – langlebig, modern und ästhetisch.



Wir haben für jede Herausforderung die passende kreative Lösung.

Flächen- und Beschichtungsdesign
Nachtkoppel 7, 24220 Flintbek
info@beschichtungsdesign.de
Mobil: + 49 (0) 176 66 310 107



FOLGT UNS AUCH AUF INSTAGRAM

[flaechen_u_beschichtungsdesign](https://www.instagram.com/flaechen_u_beschichtungsdesign)

ad AUTO DIENST

DIE MARKENWERKSTATT



- > Reparaturen aller Marken
- > Inspektion
- > HU-Service
- > Klima-Service
- > Reifenservice
- > Unfallschäden
- > Lack- & Karosseriearbeiten
- > KFZ-An- & Verkauf

Autodienst Flintbek

Konrad-Zuse-Ring 40, 24220 Flintbek
☎ 04347/7133899

✉ info@autodienst-flintbek.de

Hier findest du unsere Partner:



im Außenbereich:



- 1. REWE CENTER
- 2. Orion
- 3. Jewelier Goldherz
- 4. Post & Lotto
- 5. New York Nails
- 6. Ernstings Family
- 7. Wucherpennig
Autovermietung
- 8. Feinkost
- 9. Reisebüro

- 10. TNG
- 11. Pauls Grill
- 12. Pizza Fresh
- 13. Förde Sparkasse
- 14. Center Döner
- 15. Vodafone
- 16. Klinck Dein Friseur
- 17. Sanitätshaus Bahr
- 18. The Coast Barber
- 19. TexClean Reinigung

- 20. Neueröffnung:
Bald eröffnet hier ein
neues Geschäft
- 21. Campus Suite
- 22. Decathlon
- 23. Takko
- 24. Asia Restaurant
- 25. meine Bäckerei
von Allwörden
- 26. Rossmann

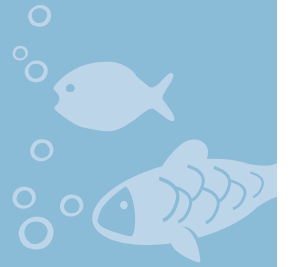
- 27. Reno
- 28. Apotheke
- 29. Sun Point
- 30. PSD-Bank
- 31. DHL Packstation
- 32. LIV Fitness&Wellness

Winterbeker Weg 44 • 24114 Kiel

Für dich geöffnet: Montag bis Samstag von 7 bis 22 Uhr

rewe.de

Appetit auf frischen Fisch?



Riesenauswahl. Auch für den Grill.

**Komm an
unsere
Bedientheke
mit täglich
frischem
Fisch!**

**Auf Wunsch marinieren
wir den Fisch auch vor
Ort für dich!**

Sprich uns einfach an.

**REWE
CENTER
Kiel
Dein Markt**

Weil jeder Tropfen wirklich zählt

Warum eine Blutspende wichtig ist und wie beziehungsweise wo Sie in Kiel spenden können

Am 14. Juni ist Weltblutspendetag. Doch obwohl sich bereits seit den 1950er-Jahren die ersten Blutspendendienste formierten, werden auch heute noch dringend Spendende gesucht.

Immer wieder erkranken oder verunfallen Menschen schwer. Oft können sie nur durch Behandlungen und Operationen am Leben bleiben, bei denen eine Bluttransfusion zum Einsatz kommt. Blut kann jedoch nicht künstlich hergestellt werden. Deshalb sind Kliniken und Ärzte jeden Tag auf Menschen angewiesen, die ihr Blut freiwillig spenden – um so das Leben retten zu ermöglichen. Hätten Sie's gewusst? In Deutschland werden laut Angaben des Deutschen Roten Kreuzes täglich rund 15.000 Blutspenden benötigt, um die Versorgung von Patientinnen und Patienten sicherzustellen – und zwar rund ums Jahr.

In den Sommerferien und an Feiertagen ist die Nachfrage dabei besonders hoch. Und obwohl schon seit Jahren immer wieder mit Kampagnen auf die Möglichkeiten des Spendens aufmerksam gemacht wird, spenden gemäß Angaben des Universitätsklinikums Schleswig-Holstein nur etwa drei Pro-

zent der Bevölkerung regelmäßig ihr Blut. Sind Sie bereits darunter? Falls nicht, kann der Weltblutspendetag als Impulsgeber dienen. Sein Datum im Juni ist übrigens nicht zufällig gewählt. Es erinnert an den Geburtstag von Karl Landsteiner, der einst die Blutgruppen entdeckte.

Wie und wem hilft die Blutspende?

Mit einer Spende kann bis zu drei Patientinnen und Patienten geholfen werden, da das Blut in drei Bestandteile aufgeteilt wird. Diese können bei der Behandlung unterschiedlicher Krankheitsbilder eingesetzt werden – von der Behandlung von Krebspatienten über Herz-, Magen- oder Darmerkrankungen bis hin zu Geburten oder Unfallopfern.

Wer kann Blut spenden?

Alle gesunden Menschen ab 18 Jahren, die sich auch am Tag der Spende gesund und fit fühlen, können Blut spenden. Konkrete medizinische Fragen können mit einem Arzt vor Ort geklärt werden.

Was gilt es zu beachten?

Spendende bringen bitte einen gültigen Personalausweis mit und planen etwa eine Dauer von circa 45–60 Minuten ein.



KIEL LOKAL-Reporter Winfried Jöhnk spendet schon seit Jahren regelmäßig sein Blut.

Foto: privat

Zwischen zwei Blutspenden muss ein Abstand von mindestens 56 Tagen liegen. Vor der Spende sollten Sie ausreichend trinken – mindestens 1,5 Liter alkoholfreie Getränke. Mindestens zwei Stunden vorher sollten Sie auch ausreichend gegessen haben. Um Blut spenden zu können, ist ein Mindestkörpergewicht von 50 kg vonnöten. Tattoos und Piercings sind erlaubt, müssen jedoch länger als 4 Monate zurückliegen.

Und noch ein paar Fakten

Beim Blutspenden wird dem Körper eine Menge von 500 ml entnommen. Das gespendete Blut hat dabei nur eine begrenzte Haltbarkeit. Die Blutplättchen (Thrombozyten) sind etwa 72 Stunden, die roten Blutkörperchen (Erythrozyten) bis 42 Tage und das Blutplasma bis zu zwei Jahre haltbar.

Vorteile für Spendende

Das Blut, das Sie spenden, wird gründlich auf Infektionskrankheiten untersucht. Außerdem erhalten Spendende ein kleines Gesundheits-Check-up und werden informiert, falls Auffälligkeiten festgestellt werden.

Eine kostenlose Hotline des DRK hilft unter Telefon 0800/ 1194911 zudem gern bei sämtlichen Fragen zum Thema weiter.

AB



Foto: stock.adobe.com



BLUTSPENDE-TERMINE IN KIEL IM JUNI

2. Juni

16–19.30 Uhr
Vereinsheim des TuS Holtenau
Nixenweg 4

18. Juni

14–18 Uhr
Schnittger Architekten
Westring 453–455

fortlaufend

Mo, Fr 10–16 Uhr
Di–Do 12–18 Uhr
Sa 9–14 Uhr
Blutspende im CITTI-PARK
Mühlendamm 1

Ein Freund unter Freunden

Bosse überzeugte in der Merkur Ostseehalle auf ganzer Linie

Hurra, hurra, die Ostseehalle ist wieder da. Im April 2026 wurde Kiels größte Halle von Wunderino Arena in Merkur Ostseehalle umbenannt.

Die Halle ist nicht allein Spielstätte der THW-Handballer, sondern auch vorzüglich als Konzerthalle geeignet. Bei Vollausslastung passen rund 10.000 Fans ins weite Rund. Sie lässt sich aber auch gut abteilen und bietet dann fast so etwas wie Clubatmosphäre. So zumindest der Eindruck beim Auftritt von Bosse am 13. Mai in Kiel. „Das ist gar nicht wie in einer Arena hier“, sagte Axel „Aki“ Bosse lachend und freute sich über „die beste Stimmung während der gesamten Tournee“, wie er es nannte.



Das Kieler Publikum hatte offensichtlich seine Freude an dem 46-jährigen Sänger, der wie ein Flummi über die Bühne hüpfte und seine größten Hits intonierte. Doch nicht nur die, auch das neue Album „Stabile Poesie“ wurde ausgiebig vorgestellt. Ergänzt wurde das durch persönliche Ansprachen, die „Aki“ Bosse wie ein Freund unter Freunden ausplauderte. Da ging es um seine Kindheit auf dem Dorf und die erste Liebe (Die schönste Zeit), seine jahrelange Verbundenheit zu seinen Musikern, seine Dankbarkeit gegenüber

der Kieler Radiomoderatorin Melle, die seine Lieder einst als Erste im Radio gespielt hat, oder auch über Hintergründe zu den Texten. Hier setzt er sich beispielsweise gegen Hass, Hetze und Deepfakes im Internet ein. Der Titel mit dem F-Wort wird live allerdings in „Lass dich nicht zwicken“ umgereimt. Auch Rechtsextremismus wird angeprangert. Bosse hat sogar ein T-Shirt mit dem Aufdruck „Hirn gegen Hass“ im Sortiment am Merchandising-Stand. Mit dem Verkauf wird die bundesweite Initiative „Schule



ohne Rassismus – Schule mit Courage“ unterstützt. Marlos Grosshardt lobte Bosse in höchsten Tönen. Der 24-jährige Sänger und Songschreiber aus Hamburg bestritt das Vorprogramm und schwärmte davon, wie herzlich er und seine Begleitmusikerinnen in die Tourcrew aufgenommen wurden. Zu guter Letzt wies Grosshardt auf den Auftritt am 12. September im Hamburger Stadtpark hin. Die nächsten Konzerttermine in der Ostseehalle sind Roxette (18.7.) im Rahmen des Schleswig-Holstein Musik Festivals, Matthias Reim (2.10.), Beatrice Egli (4.10.) und Max Raabe & Palast Orchester (12.11.). Zudem findet vom 27.–29. November 2026 „Holiday on Ice“ statt. CF



Axel „Aki“ Bosse suchte den Kontakt zum Kieler Publikum. Er ließ es sich auch nicht nehmen, die Vorgruppe um Marlos Grosshardt (oben) persönlich anzukündigen. Fotos: Carsten Frahm



Action für die ganze Familie!

Über 100 Aktivitäten auf 2.000 qm² für euer grenzenloses Spielerlebnis



ACTION ARENA GmbH • Dieselstraße 7 • 24223 Schwentinental • T: 04307 3029994 • www.action-arena.info
 Öffnungszeiten: Donnerstag: 15-20 Uhr, Freitag: 15-21 Uhr, Samstag: 10:30-22 Uhr, Sonntag: 11-19 Uhr



Flohmarkt, Glücksrad und Streichelzoo

Haseer Stadtteilstadt geht am 6. Juni wieder an den Start

Lange Jahre war es ruhig auf der Wiese Ecke Haseer Straße / Uhlenkrog. Zuletzt wurde hier in den Jahren 2010, 2012 und 2014 ein Stadtteilstadt gefeiert. Am 6. Juni ist es nun endlich wieder so weit, dass dort gefeiert und auf gute Nachbarschaft angestoßen werden kann.

Dann verwandeln sich nämlich die Grünfläche in der Haseer Straße, Ecke Uhlenkrog, sowie der Bereich vor dem Van-der-Camer-Haus von **10–17 Uhr** wieder in eine Festwiese. Die Stadtmission Mensch, die mit einem engagierten Team das Fest organisiert, lädt Groß und Klein ganz herzlich ein.

Worauf sich die Besucherinnen und Besucher des Stadtteils freuen dürfen? Auf gute Musik, leckeres Essen, vertraute Gesichter und spannende Einblicke, denn das Programm, welches die Veranstalter zusammengestellt haben, ist vielfältig und umfangreich.

Für die Eröffnung um 10 Uhr konnten sie einen Haseer gewinnen, der über die Stadtteilgrenzen hinaus bekannt ist: Ulf Kämpfer, Kiels langjährigen und erst vor Kurzem aus dem

Amt geschiedenen Oberbürgermeister. Für das Musikprogramm auf der Bühne sorgen die Rock- & Popschule, der Posaunenchor der Michaelisgemeinde und andere mehr.

Während des ganzen Tages gibt es ein buntes Bühnenprogramm mit inklusiven Bands, Ukulelen- und Soulmusik.

Das Tiergehege wird auf einem abgezaunten Bereich einen Streichelzoo vorbereiten. Die Freiwillige Feuerwehr präsentiert sich außerdem mit einem Einsatzfahrzeug vor Ort. Für Kinder ist ein Angebot an un-

Gut versorgt zu Hause – mit einem guten Gefühl.

Wenn ein Mensch Unterstützung im Alltag braucht, betrifft das oft die ganze Familie. Bei **Bliev to Huus** wissen wir, wie wichtig Vertrauen, Verlässlichkeit und ein gutes Gefühl für Angehörige und Pflegebedürftige sind.

Seit über 30 Jahren begleiten wir Menschen in Kiel mit Herz, Erfahrung und persönlicher Nähe. Als **familiengeführter Pflegedienst** nehmen wir uns Zeit – für Gespräche, für Sorgen und für individuelle Lösungen.

Ob ambulante Pflege, Unterstützung im Haushalt, Hilfe im Alltag oder Beratung für Angehörige: **Wir sind für Sie da** und helfen dabei, dass das Leben zu Hause weiterhin sicher und würdevoll möglich bleibt.



damit Zuhause Zuhause bleiben kann.



Kommen Sie mit uns ins Gespräch: bthuus.de/kontakt



Für die Verpflegung der Teilnehmenden und Gäste sorgt der Foodtruck der Kieler Stadtmission mit dem lustigen Namen „SattMission“.

Foto: stadt.mission.mensch

Bühnenprogramm

- 10.30 Uhr**
Dain Fahrdienst (mit Band)
- 11.45 Uhr**
Handpan
- 12.30 Uhr**
Die Chorwürmer
- 13.15 Uhr**
All In (mit Band)
- 14.00 Uhr**
Posaunenchor der Michaelis-
gemeinde
- 15.00 Uhr**
UKielia, Ukulelen-Ensemble
- 15.30 Uhr**
Happy Hour Strummer,
Ukulele
- 16.15 Uhr**
Vintage Soul



Über zehn Jahre ist es her, dass auf der Wiese an der Hasseer Straße zuletzt gefeiert wurde. Die Mädchen von einst sind inzwischen erwachsen. Archivfotos: Carsten Frahm

Sammeln und schnacken

Das nächste Müllsammeln der Aktion „Sauberes Hassee“ findet am Samstag, dem **6. Juni**, von **8.30 Uhr** bis 9.30 Uhr statt. Treffpunkt ist an der Hasseer Straße / Ecke Uhlenkrog. Ab **10 Uhr** nimmt die Initiative mit einem Infostand auf dem Stadtteilst fest vor dem Van-der-Camer-Haus teil und steht für Fragen bereit.

Wege gegen das Vergessen

Am Samstag, **13. Juni**, besteht wieder die Möglichkeit, an einem historischen Stadtrundgang teilzunehmen. Dabei geht es zu Orten, die zum Erinnern an die Demokratie- und Diktaturgeschichte anregen. Start der etwa 2,5 Kilometer langen Tour ist um **14 Uhr** an der Waldwiesen-Residenz. Anmeldung im Gemeindebüro unter Telefon 0431/ 682785. Rückfragen bei karl.stanjek@posteo.de

terschiedlichen Spielen und dem beliebten Schminken vorgesehen und wer sein Glück probieren möchte, kann auf zahlreiche Sachpreise am Glücksrad von Edeka hoffen. Verschiedene Vereine und Institutionen (wie der Ortsbeirat) werden mit Infoständen über ihre Arbeit berichten. Auch Gewerbetreibende wie

der ambulante Pflegedienst Blied to Huus oder der Kreativ-Treffpunkt HiD-Lounge laden zum gemeinsamen Austausch ein und stellen ihre Angebote vor. Die Stadtmission Mensch wird gleich dreifach zur Stelle sein: mit einem Foodtruck, einem Infostand und einem Kreativangebot. Zudem

lockt ein Anwohnerflohmärkt zum Bummeln und Stöbern in die Straße Hedenholz und die umliegenden Querstraßen. Hasseer aus dem Viertel, die daran noch kurz entschlossen als Anbietende teilnehmen möchten, melden sich bei Michael Burkel unter Telefon 0151/ 12227660 an. **AB**



MÜNSTER

Aus der Region – für die Region
Unsere Heimat – echt & gut

Wir  Lebensmittel.

Hamburger Chaussee 178 24113 Kiel Tel. 0431/682313
Mo–Sa 7.00–21.30 Uhr
 Folgt uns auf Instagram: edeka_muenster_kiel

Gemüse- beete für Kids

SOZIALES ENGAGEMENT & VERANTWORTUNG
SIND UNS WICHTIG

Wir sind Pate bei der Initiative „Gemüsebeete für Kids“ der EDEKA-Stiftung am Kindergarten in Mielkendorf und bei den „Kleinen Kirchenmäusen“ in Hammer.





Auf dem Stadtteilst fest am 6. Juni könnt ihr an unserem Stand tolle Sachpreise gewinnen. Kommt vorbei und versucht euer Glück!



WIR FREUEN UNS AUF IHREN BESUCH!

Feiern, singen, Möhren ziehen

Theodor-Heuss-Schule erfindet sich neu und lädt zum Schulfest und Musical ein

Ein wenig versteckt liegt sie da, idyllisch im Grünen, in zweiter Reihe der Rendsburger Landstraße: die Theodor-Heuss-Schule. Seit 1995 ist sie schon in dem halbrunden Gebäude zu Hause, in dem sie gerade jetzt aus gleich mehreren Gründen zum Strahlen kommt.

In den vergangenen Monaten hat sich nämlich eine ganze Menge getan: optisch, inhaltlich, drinnen wie draußen. „Wir haben einen Schulgarten angelegt“, erzählt Frauke Grohmann, die seit Januar 2025 kommissarisch die Schulleitung innehat und seitdem zusammen mit ihrem Kollegium für jede Menge frischen Wind in der vierzügigen Grundschule sorgt.

So konnten mit engagierter Hilfe von den Eltern und Lehrenden beispielsweise Beete auf dem Schulgelände geschaffen werden. Die Garten-AG bewirtschaftet sie fleißig: Ein Teil wird



als Zier-, ein anderer als Naschgarten und ein weiterer als Acker genutzt – in Kooperation mit der „Gemüse-Ackerdemie“, einem speziellen Bildungsprogramm für Schulen. Auch jenseits des Schulgartens floriert das Leben. Hell und freundlich leuchten die Flure – mit viel Raum,

seit das Schulmuseum vor einigen Monaten ins Kieler Stadtmuseum umziehen konnte und Flächen frei geworden sind, die Grohmann und ihre Kolleginnen und Kollegen mit viel Geschick in erweiterte Lernorte für die Kinder umwandelten.

Sitzwaben, erweiterte Fensterbänke, gemütliche Aufenthaltsnischen – immer wieder fallen die Neuerungen ins Auge. „Wir sind dabei, den Unterricht zu öffnen, die Flure zu öffnen“, erklärt Grohmann. Was anfangs ungewohnt klingt, bedeutet in der Praxis: Die Schülerinnen und Schüler bekommen während der Unterrichtszeiten immer wieder die Gelegenheit, sich in Kleingruppen an diese neuen, ruhigen Arbeitsplätze zurückzuziehen. Während spezieller Pausen sind hier außerdem durch

neu angeschaffte Spieleschränke gesellige Spielangebote möglich.

Neues Herzstück ist zudem die Schulbücherei geworden. Wo einst das historische Klassenzimmer den Raum dominierte und belegte, laden jetzt neben gut gefüllten Bücherschränken grüne Sitzbänke und -würfel zum entspannten Schmökern ein – wie ein paar Mädchen und Jungen der Klasse 4d mit überzeugendem Einsatz demonstrieren, ehe sie in fröhlicher Gemeinschaft zum Unterricht in ihren Klassenraum zurückkehren.

Apropos Gemeinschaft: Dass ein gutes Miteinander in der Theodor-Heuss-Schule großgeschrieben wird, fällt nicht nur beim Gang durch die Schule immer wieder auf, wo von Kindern gestaltete Plakate ein kla-



Mit neuen Möbeln wie den Sitzwaben (oben) oder den Akustiksofas (links) schaffen Frauke Grohmann und ihr Team neue Rückzugsorte für die Grundschul Kinder.

Torsten Pieperreit
Zahnarzt

**Im Kontor
Neumeimersdorf**

Grot Steenbusch 32
24145 Kiel

Telefon 0431 . 3 64 49 99
Fax 0431 . 3 64 49 97
Threema ID U56P35KJ

Kieferorthopädie
Prophylaxe
Prothetik
Ästhetische Zahnmedizin

www.zahnarztpraxis-pieperreit.de



**Zahnarztpraxis
PIEPEREIT**

Dachdeckerei PIRCH

- Steildach
- Flachdach
- Fassadenbau

- Photovoltaik
- VELUX-Partnerbetrieb
- auch Kleinaufträge

Preetzer Chaussee 138 · 24146 Kiel-Elmschenhagen
Tel. 0431/7996049 · info@dachdeckerei-pirch.de



Wo früher das historische Klassenzimmer stand, lädt jetzt die neue Schulbücherei zu gemütlichen Lesestündchen ein. Fotos: Anna Maria Bader

res Zeichen gegen Rassismus setzen (seit vier Jahren schon engagiert sich die Schule als „Schule ohne Rassismus – Schule mit Courage“). Auch das Motto des Schulfests am **12. Juni**, zu dem übrigens nicht nur Kinder und Eltern der Schule, sondern auch die Nachbarschaft sowie alle Interessierten herzlich eingeladen sind, betont mit den Worten „gemeinsam bunt“ die Vielfalt und den Gemeinsinn der 320 Schülerinnen und Schüler. 23 Nationalitäten sind aktuell an der Schule vertreten. „Wir hoffen auf ein internationales Büfett“, bei dem beim Schulfest dann zusammen geschlemmt werden kann, verrät Frauke Grohmann.

Musical-Aufführung am 10. Juni
Zunächst steht ein anderer Termin an: Das alljährliche Musical „Als das Singen verboten war“ von Antje Schrandt (Musiklehrerin) und Ole Danikowski (Hausmeister) wird am **10. Juni um 18 Uhr** öffentlich aufgeführt.

Doch auch die kommenden Monate der Theodor-Heuss-Schule, die seit 2024 im Rahmen des Perspektiv-Schul-Programms mit besonderen finanziellen Mitteln von Land und Bund gefördert wird, hat Grohmann bereits fest im Blick. Dann wird die Grundschule nämlich zur Offenen Ganztagschule mit Betreuungsmöglichkeiten bis 16 Uhr. **AB**



Frisch angelegt: Im neuen Schulgarten soll es bald schon grünen und blühen – von der Zierpflanze bis zum Gemüseacker.

IMPRESSUM

KIEL  LOKAL

Carsten Frahm Verlag
Alte Eichen 1, 24113 Kiel
www.kiellokal.de
Tel. 0431 / 26 09 32 40
info@kiellokal.de

Redaktion:
Carsten Frahm (CF) v.i.S.d.P.,
Anna Maria Bader (AB), Jens Uwe
Mollenhauer (JM), Winfried Jöhnk (WJ),
Christina Kreyenberg (CK), Vanessa
Baade (VB), Thomas Praefcke (TP)

Anzeigenberatung:
Georg Dzierzon,
Tel. 0431 / 26 09 32 46
dzierzon@kiellokal.de

Carsten Marks,
Tel. 0431 / 26 09 32 43
marks@kiellokal.de

Es gilt die Preisliste vom Januar 2025

Korrektorat: Jessica Weber
Layout: Juliane Jacobsen
Druck: sh:z Schleswig-Holsteinischer
Zeitungsverlag GmbH & Co. KG,
Büdelisdorf



LAGERLÖWE
SELFSTORAGE

KIEL WOHNTE
ENGER.

**WIR LAGERN, WAS DU NICHT
TÄGLICH BRAUCHST.**

Lagerräume in Kiel
für Wohnung, Hobby
und Geschäft.
Kurzfristig verfügbar.



Jetzt Platz schaffen:
lagerloewe.com/kiel

Grothe Gartenbau
Damit Sie mehr Zeit zum Genießen haben!

**Garten- und Landschaftsbau
in Kiel und Umgebung**

Lassen Sie uns gemeinsam Ihren Traumgarten planen und mit außergewöhnlichen Ideen exklusive Ergebnisse erzielen.
Wir helfen Ihnen gerne bei der Pflege und der Gestaltung Ihres Gartens – sprechen Sie uns an.

Wir sind ausgezeichnet!
Über 300 Kunden
vertrauen uns.



Grothe Gartenbau
Speckenbeker Weg 80, 24113 Kiel, Mobil 0173 6222603
hallo@grothe-gartenbau.de, www.grothe-gartenbau.de

Wie sicher ist unser Stadtteil?

Bericht aus der Sitzung des Ortsbeirats Hassee/Vieburg

Im Mittelpunkt der 386. Sitzung des Ortsbeirats (OBR) Hassee/Vieburg, die am 19. Mai im Gemeindesaal der Ev.-Luth. Michaeliskirche stattfand, stand die Kriminalstatistik 2025 für den Stadtteil.

Zum Thema Sicherheit war die neue Dienststellenleiterin Anneke Dalinghaus von der Polizeidienststelle Rendsburger Landstraße 206 erschienen. Diese blickte sehr entspannt auf das vergangene Jahr zurück: „Die Zahl der Straftaten ist rückläufig und liegt zehn Prozent unter der des Vorjahres.“ Vor allem Diebstahlsdelikte seien stark zurückgegangen. Mit knapp 1.000 Straftaten im Jahr 2025 bietet der Ortsbeiratsbezirk „wirklich wenig bis keine Kriminali-

tätsschwerpunkte“, so Dalinghaus. „Ein toller und ruhiger Stadtteil“, resümierte die Polizistin.

Ein paar Zahlen: Im vergangenen Jahr gab es in Hassee 82 Fälle von Körperverletzung, 192 Ladendiebstähle und 52 Fälle von Sachbeschädigung. Auch Hans Wischmann (Linke) konnte die rückläufige Zahl der Straftaten aus dem Rat zur Kriminalitätsverhütung für die ganze Stadt Kiel bestätigen. Für Hassee sei es besonders erfreulich, dass die Zahl der Kellereinbrüche, die den Stadtteil vor einiger Zeit intensiv beschäftigten, zurückgegangen ist.

Anneke Dalinghaus betonte abschließend, dass die Bürgerinnen und Bürger „bei jedem Anliegen gern Kontakt zur Polizei aufnehmen oder die Wache in der Rendsburger Landstraße 206 besuchen können“.



Hauptkommissarin Anneke Dalinghaus, neue Dienststellenleiterin in Hassee, stellt die Kriminalstatistik des Stadtteils für 2025 vor.

Fotos: Christina Kreyenberg



Kaum ein Verkehrspunkt ist so unfallträchtig wie der Waldwiesenkreisel.

Waldwiesenkreisel ist ein Unfallschwerpunkt

In puncto Verkehrssicherheit bietet sich ein weniger erfreuliches Bild für den Ortsbeiratsbezirk, da der Waldwiesenkreisel die Stelle „mit den meisten Unfällen in ganz Kiel ist“, so Hans Wischmann. „Hiermit sollten wir uns intensiv beschäftigen.“ Angedacht sei es, die Verkehrsführung anzupassen. Begrüßt wurde dies von Marcel Schmidt (SSW), der für eine der nächsten Sitzungen einen Tagesordnungspunkt mit Vertretern der Straßenverkehrsbehörde und der Polizei anregte.

Vorschlag einer neuen Schiedsperson

Als neue Schiedsperson wurde Frank Festersen (66) einstimmig durch den OBR vorgeschlagen.

Das Ehrenamt der Schiedsperson entlastet die Gerichte bei Straftaten wie Hausfriedensbruch, vor allem aber im zivilrechtlichen Bereich wie Nachbarschaftsstreitigkeiten.

Frank Festersen ist seit 25 Jahren wohnhaft in Hammer und war von 2014 bis 2023 Leiter des Kieler Bürger- und Ordnungsamts. Aufgrund seiner Verwaltungslaufbahn verfügt der Pensionär über juristische Vorkenntnisse und „weiß, wie wichtig das Amt ist“.

Christian Jopen (SPD) wies ihn vor der Wahl auf ein mögliches Konfliktpotenzial zwischen „Verwurzelung im Stadtteil und juristischer Vorbildung“ hin. Festersen sah hier kein Problem: „Es ist möglich, verschiedene Perspektiven einzunehmen. Man kann das Menschliche von der Sache gut trennen.“

Wir können den Wind nicht ändern, aber die Segel richtig setzen.

ARISTOTELES

KONRAD SCHROEDER BESTATTUNGEN

Wir sorgen vor.

Gestalten Sie Ihren Abschied selbstbestimmt. Lassen Sie uns gemeinsam vorsorgen. Ihr „letzter Wille“ ist uns wichtig.

Wir sind für Sie da. Telefon 04347. 90 43 990

Kätnerskamp 23 24220 Flintbek

info@bestattungen-schroeder.de www.bestattungen-schroeder.de

Sicher zu Hause. Geborgen im Alltag.

Mit dem ASB-Hausnotruf ist Hilfe nur einen Knopfdruck entfernt.

Mehr Informationen:

Rufen Sie uns gerne an: Arbeiter-Samariter-Bund Regionalverband Kiel Hamburger Chaussee 90 24113 Kiel 0431 / 661 650

asb-sh.de/hausnotruf

Wir helfen hier und jetzt.

ASB Arbeiter-Samariter-Bund

Brückenneubau Winterbeker Weg

Der Baubeginn für die neue Brücke im Winterbeker Weg wurde auf das Frühjahr 2027 verschoben. Die Bauarbeiten sollen bis Frühjahr 2028 andauern. Im Zuge dessen erfolgt der Straßenbau Winterbeker Weg und Rendsburger Landstraße voraussichtlich vom Frühjahr 2028 bis zum Frühjahr 2029.

Im letzten Schritt wird die Straße Wulfsbrook voraussichtlich ab dem Frühjahr 2029 bis zum Herbst 2030 erneuert.

Mobile Ampelanlage versperrt Gehweg in Hasseer Straße

Eine Anwohnerin beschwerte sich über die mobile Ampelanlage aufgrund einer Baustelle in der Hasseer Straße / Uhlenkrog. Diese blockiert den Gehweg und ist für Menschen



Die mobile Ampelanlage in der Hasseer Straße / Uhlenkrog erschwert das Passieren – insbesondere für Menschen mit Handicap, Rollstuhlfahrenden oder Personen mit Kinderwagen.

mit Handicap, ältere Menschen und Kinderwagen schwer zu passieren. Der Ortsbeirat forderte daraufhin die Stadt auf, „sicherzustellen, dass die Mindestbreite von 1,50 Meter auf dem Gehweg umgehend gewährleistet wird“. Ebenso solle die Ampelphase überprüft werden, da deren Schaltung zu Staus führt.

Altkleidercontainer entfernt

In der vergangenen OBR-Sitzung wurde die desolate Lage vieler Altglas- und Altkleidercontainer im Stadtteil thematisiert, weshalb der OBR zu einer Verbesserung der Situation aufforderte (KIEL LOKAL berichtete). Im Zuge dessen wurde der vom DRK betriebene Altkleider-Container neben dem Mädchentreff Rela entfernt. Zusätzlich arbeitet der ABK intensiv an einer Lösung, damit die unterschiedlichen Dienstleister nicht mehr so präsent am Markt sind. Altkleider sollen künftig vermehrt zum Wertstoffhof gebracht werden.

Abschied von Christian Jopen

Zu guter Letzt verabschiedete sich der erste stellvertretende OBR-Vorsitzende Christian Jopen (SPD) aus dem Gremium. Künftig wird er sich

verstärkt im Ausschuss für Umwelt, Klimaschutz und Mobilität der Stadt Kiel engagieren. Der OBR-Vorsitzende Thorsten Becherer dankte ihm für sein langjährige Tätigkeit und würdigte seine „wertvollen Beiträge“. In der nächsten Sitzung wird das neue OBR-Mitglied vorgestellt. Diese findet am **16. Juni ab 19.30 Uhr** im Jugendtreff „Station 113“ statt. CK



Henschel + Böinig Dachdeckerei GmbH & Co KG

www.henschel-boenig.de Hamburger Ch. 198
henschel-boenig@t-online.de 24113 Kiel

 **88 88 88 5**

STIFTUNG KIELER STADTKLOSTER 

DIE PROFESSORENHÄUSER
Seniorenzentrum am Vieburger Gehölz

WOHNEN MIT SERVICE UND TAGESPFLEGE

- Den Tag in Gemeinschaft genießen mit gesundheitsfördernden, musikalischen und gedächtnisfördernden Angeboten
- Unterstützung durch qualifizierte Pflege- und Betreuungskräfte
- Gemeinsam speisen: Frühstück, Mittag, Kaffee
- Fahrdienst

Lernen Sie uns an einem kostenlosen Probetag kennen!

Stiftung Kieler Stadtkloster
Professor Weber-Haus
Brüggerfelde 1
24113 Kiel
Tel.: 0431-6481972
E-Mail: pwh@stadtkloster.de

SEIT 1257
Menschlichkeit ist unsere Stärke
www.stadtkloster.de




AUTODIENST KIEL WERKSTATT

Ihr zuverlässiger Meisterbetrieb für Kfz-Service und Reparaturen

Unsere Leistungen im Überblick

Wir bieten Ihnen ein umfassendes Leistungsspektrum rund um Ihr Fahrzeug – kompetent, zuverlässig und transparent:

- HU/AU (TÜV) und Inspektion nach Herstellervorgaben
- Ölwechsel inkl. Filterservice
- Bremsenservice (Prüfung, Wartung und Instandsetzung)
- Schadengutachten und Fahrzeugbewertung
- Reifenwechsel und -service Motorinstandsetzung
- Motor-, Fahrzeug- und Fahrwerkdiagnose (modernste Diagnosetechnik)
- Karosseriearbeiten und Instandsetzung
- Scheinwerferreparatur und -aufbereitung
- Getriebe- und Kupplungs-instandsetzung

 Stockholmstraße 10, 24109 Kiel
T 0431/22101592 **M** 0176/31535610
www.kfzkiel.de info@kfzkiel.de

Öffnungszeiten
Mo.–Fr. 9–18 Uhr
Sa. 9–14 Uhr

Wärmepumpeneinbau aus einer Hand

Zufriedene Hausbesitzer aus der Pestalozzistraße berichten über ihre Erfahrungen

Helga und Jürgen Gebauer aus der Pestalozzistraße geht es wie vielen Kieler Hausbesitzern: Sie machen sich Gedanken darüber, wie sie ihr Haus zukunftsgerecht beheizen können.

„Ob wir hier in der Siedlung überhaupt Fernwärme bekommen, ist fraglich. Und wenn ja, wann mag das kommen?“, fragte sich das Ehepaar. Ihre alte Gasheizung war schon über 20 Jahre alt und hätte wohl noch ein paar Jahre gehalten. Vielleicht aber auch nicht. Bevor sie nun im Kalten sitzen, haben die Gebauers sich über Wärmepumpen informiert. Sie haben Kontakt zu lokalen SHK-Betrieben aufgenommen, eine Beratung der Stadtwerke Kiel in Anspruch genommen, doch letztendlich standen sie vor folgendem Problem: „Welcher Handwerker macht so kleine Aufträge, um das Fundament für die Wärmepumpe zu erstellen?“

Aus dem Grund haben sie sich für einen Komplettanbieter entschieden, der ein Gesamtpaket aus Beratung, Einbau und Service anbietet. Nach der Vertragsunterzeichnung kam ein Berater, um sich die Verhältnisse im Haus anzusehen. Das Haus in der Pestalozzistraße wurde 1938 erbaut, aber 1986 grundsanziert, vergrößert und isoliert. Weil es bereits gedämmt ist, kommt es mit einer relativ niedrigen Vorlauftemperatur von 45 Grad aus. So läuft die



Jürgen Gebauer freut sich über die Wärmepumpe am Haus. Der Einbau erfolgte durch einen Komplettanbieter.

„Die Mitarbeiter haben zwei bis drei Tage hier gearbeitet, und schon war alles fertig.“

Jürgen Gebauer

Wärmepumpe besonders effektiv. Ein Energieberater hat die Heizlastberechnung gemacht, ein Elektriker einen neuen Sicherungskasten installiert und Leitungen verlegt. Auch das Fundament für das Außengerät und die Kernbohrung wurden werkseits übernommen. „Die Mitarbeiter haben zwei bis drei Tage hier gearbeitet, und schon war alles fertig“, freut sich Jürgen Gebauer. „Sie ha-

ben auch unseren Gasanschluss abgeklemmt und den Zähler bei den Stadtwerken abgegeben.“ Selbst die erforderlichen technischen Daten für den Förderantrag wurden an die KfW übermittelt. „Wir mussten das nur noch online bestätigen. Innerhalb von einer halben Stunde haben wir die Genehmigung für die Auszahlung erhalten“, erzählen Helga und Jürgen Gebauer.







Besuchen Sie unsere abendliche **Informationsveranstaltung** zu den Themen Heizungsgesetz, Förderungen und Wärmepumpen.

ENERGIE-INFOABEND
03.06.2026 – 17 UHR
 📍 Konrad-Zuse-Ring 24, 24220 Flintbek
www.dau-flintbek.de

Folgt uns auf Social Media!



Jetzt anmelden!
 Einfach den **QR-Code** scannen. ➔
 Alternativ telefonisch oder unter
www.dau-flintbek/veranstaltungen





Die Technik und der Warmwasserspeicher sind platzsparend unter der Kellertreppe platziert (oben). Der Kaminofen im Wohnzimmer sorgt für behagliche Strahlungswärme.

Fotos: Carsten Frahm



Da sie als Rentner den Einkommensbonus und wegen des über 20 Jahre alten Gasbrenners den Schnelligkeitsbonus erhalten, haben sie Anspruch auf die maximale Förderung von 70 %.

„Wir haben jetzt ungefähr 40 % Einsparung bei den Heizkosten. Und wir sind unabhängig von Gas. Die Gaspreise werden vermutlich in den nächsten Jahren deutlich teurer.“

Jürgen Gebauer

liegerwohnung ausgeben müssen. „So aber sind wir unabhängig von Gas. Die Gaspreise werden vermutlich in den nächsten Jahren deutlich teurer“, meint Jürgen Gebauer. Besser noch: „Wir haben jetzt ungefähr 40 % Einsparung bei den Heizkosten.“ Die Werte sind über das Handy einsehbar. Das System würde auch bei Störungen warnen. „Bisher hatten wir noch keine Störung. Wir mussten nach dem Einbau nur ein- bis zweimal die Wasserleitungen nachfüllen“, sagt der Hausherr. „Das Konzept stimmt, die verwaltungsmäßige Abwicklung kann man verbessern“, so Jürgen Gebauer. „Bei Anfragen bekommt man niemanden ans Telefon. Jeder Stelle hat eine eigene E-Mail.“ In der Hinsicht ist man bei lokalen Anbietern besser bedient. Gleiches gilt für die Wartung, die im April durch lokale Betriebe erledigt wurde.

„Insgesamt sind wir mit dem Einbau sehr zufrieden“, lautet das Fazit von Helga Gebauer: „Ich bin froh, dass wir das gemacht haben.“ Sie kann es anderen Hausbesitzern empfehlen, eine Wärmepumpe einzubauen. CF

Letztlich ist für die neue Heiztechnik ein Eigenanteil von 16.000 Euro angefallen. Das hätten sie auch für eine klassische Heizanlage für ihr ca. 200 m² großes Zweifamilienhaus mit Ein-



Ihr Projekt verdient Meisterhand.

2 Handwerksmeister direkt vor Ort. Exzellente Holz-, Dachdecker- und Klempnerarbeiten, durchdachte Konzeption mit über 70 Jahren Erfahrung. Das Beste aus zwei Berufen, die mit einem Auge für Ästhetik und durchdachter Planung überzeugen.

Bernd Mehlretter
0431-6667474
Krusenrotter Weg 79
24113 Kiel

Frank Burghard
0431-588902
Volbehrstr. 22
24119 Kronshagen



info@Zimmerei-Manufaktur.de
dach@burghard-gmbh.de

Malermeister Oldenburg GmbH

Malerarbeiten | Fassadensanierung
Bodengestaltung | WDVS



Speckenbeker Weg 130f
24113 Kiel

T: 0431-888 533 55
www.mmokiel.de

Wie es zum Wirtschaftswunder kam

Serie mit Archivfotos aus dem Kieler Süden –
Teil 85 zur Veröffentlichung der Autobiografie von Willi Schlünzen

Der gebürtige Hasseer Willi Schlünzen hat ein Buch veröffentlicht. „Mein Wiederaufbau West“ ist ein Rückblick auf sein Arbeitsleben, aber auch auf seine Kindheit, die er in der NS-Zeit am Karpfenteich 23 verbracht hat.

Sieben Monate lang hat der 91-Jährige an seinem Buch gearbeitet. „Und wie ich gearbeitet habe“, betont er und beugt sich über

einen großen Papierstapel. Hier liegen handgeschriebene Manuskripte, Geburtsurkunde, Zeugnisse, Urkunden, THW-Mitgliedskarte, Arbeitsverträge und vieles mehr. „Auch wahnsinnig viele alte Fotos“, so Schlünzen. „Die musste ich alle chronologisch sortieren.“

Als Glücksfall entpuppte sich ein Fund im Sekretär seiner verstorbenen Frau. „Dort fand ich einen ganzen Packen an Briefen, die ich ihr damals geschrieben habe.“ Die Umschläge dieser Briefe zieren den Buchumschlag.

Auf der Rückseite steht: „Eine atmosphärische Zeitreise in die Jahre des Wirtschaftswunders, das weniger ein Wunder war als die Folge zupackender Menschen.“

Jahre von heute unvorstellbaren Leistungen, auch körperlicher Art. Jahre, die im Zeichen einfacher und daher tiefer erlebter Freuden standen. Früher war sicher vieles nicht besser, aber es war eine Zeit, die die Rückbetrachtung verdient. Zum einen, um sich darüber zu freuen, was besser geworden ist. Doch auch, um zu reflektieren, was wir verloren haben und an deren Wiederherstellung wir arbeiten sollten. Zum Beispiel am gesellschaftlichen Konsens und Miteinander.“

Zur Buchpräsentation findet am **8. Juli um 19 Uhr** eine Lesung beim Verein „Maritimes Viertel“ (Arkonastraße 1) statt. Buchbestellung per Mail an jenss67@aol.com CF



1934: Helene und Wilhelm Karl Friedrich Schlünzen mit den ersten drei von fünf Kindern: Willi (als Baby), Herbert und Werner



1940: Herbert, Willi und Werner in ihrer Straße in Hassee: Karpfenteich

Onyx Rohr- und Kanal-Service GmbH
Ihr kompetenter und umweltfreundlicher
Partner für ganz Schleswig-Holstein für

- Rohrreinigung
- Dichtheitsprüfung

Tel. 0431 / 56 34 32
365 Tage - 24 Stunden einsatzbereit!

Braunstraße 11
24145 Kiel

Ein Unternehmen von



FLENKER BESTATTUNGEN

Wünsche erfüllen
für einen besonderen Abschied

Wir sind jetzt auch in
Kronshagen für Sie da!
> Kieler Straße 63B

Zeit und Raum im Heinrich Flenker Bestattungshaus
0431 / 59 33 10 | www.flenker-bestattungen.de



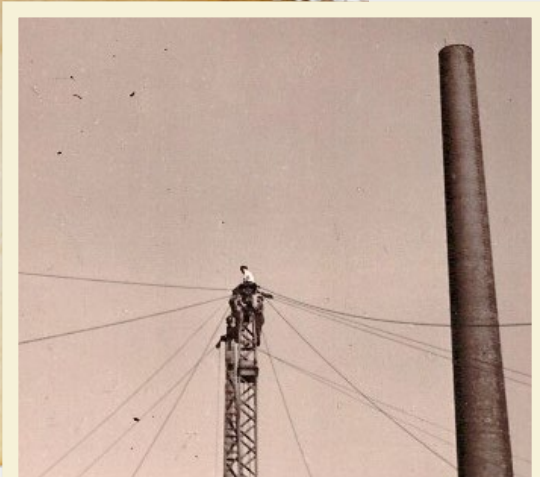
1948: Zeltlager am Westensee mit dem Turnverein Hassee-Winterbek

Archivfotos: Willi Schlünzen



1953: Als Leistungsturner beim THW gab es nicht nur Urkunden, sondern auch manche Sonderaufführung – auf dem Mofa oder auf der Teppichstange.

1954: Seine Muskelkraft als Turner ermöglichte Willi Schlünzen die Einstellung als Monteur bei Stahlbau Kiel am Uhlenkrog. Hier ist er oben auf einem Mast zu sehen – ohne Gurt oder Arbeitsschutz.



1960 fing er bei der KVAG an, zunächst als Schaffner, später als Omnibusfahrer. Das Foto zeigt ihn im Ortsteil Kroog.



Umzug, Transport & Service



Ihre Entrümpelung - bei uns in guten Händen!

Umzüge, Haushaltsauflösungen und Entrümpelungen im Bereich Kiel und in ganz Schleswig-Holstein – **wir finden gemeinsam mit Ihnen die beste Lösung für Ihr Vorhaben. Vereinbaren Sie jetzt einen kostenlosen und unverbindlichen Beratungstermin.**

Firma Thomas Graf
Umzug, Transport &
Service

Inh. Thomas Graf-te Fries
Edisonstraße 7
24145 Kiel

Tel.: 0431-18 00 20
graf-tefries@web.de
www.graf-umzug.de



**Beratung
Planung
Ausführung**

Wir freuen uns auf Ihren Anruf!

Unsere Leistungen

- Bagger und Erdarbeiten
- Pflasterarbeiten
- Versorgungsleitungen und Kanalarbeiten
- Rodungsarbeiten und Baufelddräumungen
- Baumfällarbeiten (Gefahren- und Krahnfällung)
- Abbrucharbeiten
- Freilegen von Kellerwänden
- und vieles mehr

Daniel Hansen Garten-, Landschafts- und Erdbau

Ziegelhofer Weg 4, 24107 Quarnbek, Telefon: 017678767922
galabau-hansen@web.de

„Das Leben so schildern, wie es ist“

Vorstellung des neuen Buchs „Hammer erzählt seine Geschichte“

Der Verein heißt Geschichtskreis „Rund um den Russee“. Sein Name ist Programm, setzt der Verein doch den Fokus auf die Historie der Stadtteile rund um den besagten See: eben Russee, Hassee und Hammer.

Innerhalb der vergangenen zehn Jahre sind 25 Geschichtsjournale mit vielen Geschichten aus der Region zusammengetragen worden. Hinzu kommen die Buchveröffentlichungen: zwei über Russee, zwei über Hassee und jetzt das Buch „Hammer erzählt seine Geschichte“. Der Geschichtskreis ist hier nur als Herausgeber zuständig. Der Inhalt liegt voll in der Hand der Schriftführerin Rose-Marie Schiefelbein. Bei der Buchpräsentation am 15. Mai in der voll besetzten Vereinsgaststätte des SV Hammer erzählte „Rosi“



Rose-Marie Schiefelbein bei der Buchvorstellung. Gerhard Stahl (unten) überreichte sie ein Buch mit persönlicher Widmung. Fotos: Carsten Frahm



– wie sie im Verein genannt wird – von der Entstehung des Buchs. Über vier Jahre lang hat sie dafür benötigt. Sie hat dabei viele Althammeraner aufgesucht, um so Stück für Stück Geschichte und Geschichten

aus Hammer zusammenzutragen, darunter auch Kindheitserinnerungen aus der Kriegs- und Nachkriegszeit. „Die Erzählungen schildern das Leben so, wie es ist“, sagte die Autorin.

aufgewachsen. Er ließ es sich nicht nehmen, selbst zur Buchvorstellung zu kommen.

Rose-Marie Schiefelbein erzählt auch vom Anruf der 87-jährigen Wilma Plickert, die vor knapp 80 Jahren einen Steinbeilkopf in Hammer entdeckt hatte. Das Archäologische Landesamt schätzt das Alter des Flintbeils auf 5.000 Jahre. Mehr dazu und noch vieles mehr ist in dem 184-seitigen Geschichtsbuch nachzulesen. Es ist zum Preis von 24,90 Euro bei Zeitschriften Zimmermann in Russee, in der Bücherstube Flintbek, bei der Buchhandlung Hugendubel im CITTI-PARK und im REWE-Center erhältlich. CF

Über vier Jahre lang hat „Rosi“ Menschen in Hammer besucht und ihre Geschichten und Kindheitserinnerungen zusammengetragen.

„Die Erlebnisse von Jörgen möchte ich euch besonders ans Herz legen.“ Jörgen Rohmann ist in der Nachkriegszeit im Jugendhof Hammer

Jetzt NEU

184 Seiten,
24,90 €

Geschichtskreis
Rund um den Russee
e.V.

Die Bücher sind hier erhältlich:

REWE-Markt im REWE-Center
Winterbeker Weg 44

Hugendubel im CITTI-PARK
Mühlendamms 1

Zeitschriften Zimmermann
Rendsburger Landstr. 359

KIEL LOKAL
Alte Eichen 1
Telefon 0431/26 09 32 40

256 Seiten, 26,- €

280 Seiten, 29,- €

188 Seiten, 24,90 €

Gestaltung von Gärten & Grünanlagen • Pflasterarbeiten, Verlegung von Beton- & Natursteinen
• Zaunbau & Toranlagen • Hangbefestigungen
• Erd-/ Baggerarbeiten • Entwässerungsarbeiten jegl. Art
• Terrassenbau & Holz im Garten • Rasenneuanlagen & Verlegung von Rollrasen • Pflege von Gehölzen, Baumfällarbeiten • Carportaufbau u.v.m.

Garten- & Landschaftsbau Zühlsdorf
Eiderbrook 117 • 24113 Kiel
Tel.: 0173-18 53 819
info@gartenbau-zuehlsdorf.de

www.gartenbau-zuehlsdorf.de





Fotos: Winfried Jöhnk

Geführter Rundgang über Hof Hammer

Am **2. Juni** lädt der Geschichtskreis „Rund um den Russee“ zu einem Spaziergang über das Gelände des Hofes Hammer ein. Im Rahmen einer fachkundigen Führung wird der aktuelle Stand des inklusiven Projektes erläutert. Dabei wird es auch um die zukünftige Nutzung des Herrenhauses und der jetzt reetgedeckten Kate gehen. Die kostenfreie Führung beginnt um **17 Uhr** am Herrenhaus.

Fahrradzone Spreeallee ist nicht vergessen

Der Ortsbeirat Russee/Hammer/Demühlen und engagierte Bürger haben lange dafür gekämpft, die Spreeallee in Richtung Wilmersdorfer Straße als Fahrradstraße auszuweisen. Dies konnte zwar nicht umgesetzt werden, geplant ist nun jedoch, einen Teil der Spreeallee in eine Fahrradzone umzuwidmen. Dafür fehlen bislang noch die verkehrsrechtliche Anordnung sowie die entsprechende Markierung und Beschilderung. Vorgesehen sind unter anderem Markierungen am Anfang und Ende der Zone, eine Dooring-Zone beidseitig der parkenden Fahrzeuge sowie ein absolutes Halteverbot im Kurvenbereich auf Höhe des Kladowwegs. Auf Nachfrage teilte das Tiefbauamt mit, dass die Maßnahme – abhängig von den personellen Kapazitäten – bis zum Frühsommer umgesetzt werden soll.

Kirchendach erstrahlt neu

Kirchengemeinderat feiert Fertigstellung am 6. Juni mit einem Umtrunk

Das Reetdachhaus der St. Gabriel Kirche ist in die Jahre gekommen. Eine Grundsanierung wurde schon lange geplant.

men der „Kirchenregion 5“, zu der die Michaelis-, die Thomas- und die Friedensgemeinde gehören. Baustart war im November 2025. In mühsamer Arbeit wurde ein Streifen des alten Reets abgedeckt und am

Witterungsbedingt waren die Reetdachdecker insgesamt sieben Monate mit der Sanierung beschäftigt.

nächsten Tag mit neuem Reet versehen. Durch diese Arbeitsweise wurde das Klima im Gebäude wenig beein-

trächtigt. Bedingt durch eine Winterpause waren die Reetdachdecker insgesamt sieben Monate mit der Sanierung beschäftigt. Mitte Mai waren nur noch wenige Restarbeiten zu erledigen. Jetzt schauen die Kirchenbesucher und -besucherinnen immer wieder begeistert nach oben und freuen sich über das gelungene Werk. Der Kirchengemeinderat lädt Gemeindemitglieder und Gäste zu einem kleinen Umtrunk ein, um die Fertigstellung zu feiern. Termin ist am **7. Juni** nach dem Gottesdienst (Beginn 10 Uhr). WJ

Einige Jahre hatte die Claus-Harms-Kirchengemeinde um die Sanierung kämpfen müssen, bis endlich die notwendigen Finanzmittel in Höhe von 300.000 Euro (die Hälfte als Zuschuss des Kirchenkreises) bereitstanden. Im Vorfeld musste zunächst eine Gebäudestrukturplanung der Gemeinde erstellt werden, dann eine weitere im Rah-

AUSTRÄGER*IN
für **Russee**
GESUCHT!

(Jugendliche ab 13 Jahren)

Bereich Rutkamp, Zehlendorfer Straße,
Buckowweg, Frohnauweg, Staaker Weg,
Grunewaldstraße, Spandauer Weg

T. 0431/26093240
info@kiellokal.de

PRAXIS BALLHAUS

- ☞ Osteopathie
- ☞ Faszientherapie
- ☞ Darmgesundheit

David Ballhaus – Heilpraktiker
Russeer Weg 45
24111 Kiel
Tel. 0431 2191 95 13
www.praxis-ballhaus.de



Foto: Kathrin Romanski

Steuererklärung? Kein Problem.

Verschenken Sie kein Geld, denn ohne Einkommensteuererklärung gibt es keine Rückzahlung!

Eine kostengünstige Alternative zum Steuerberater kann die Zuhilfenahme eines Lohnsteuerhilfereins sein.

Astrid Stark berät Mitglieder begrenzt nach § 4 Nr. 11 StBerG und erstellt dann die Einkommensteuererklärung.



Aktuell
Lohnsteuerhilfereins e.V.
Beratungsstellenleiterin
Astrid Stark
Grazer Str. 48, 24147 Kiel
Telefon: 04 31 / 25 999 87
Termin buchen unter:
www.termin.aktuell-kiel.de

Gartenbesichtigungen

Am **20./21. Juni** findet die landesweite Aktion „Offener Garten“ statt. In der Zeit von **11–18 Uhr** kann der schönste Garten in Hassee besichtigt werden, der von Ramona Wulf an der Hamburger Chaussee 164. Lauschtige Sitzecken laden zum Verweilen bei Kaffee und Kuchen ein.

Vortrag über Tabuthema

Die Michaelis-Kirchengemeinde veranstaltet zusammen mit der *cara*SH-Fachberatungsstelle für Prostituierte* am **2. Juni** ab **17 Uhr** einen Vortrag im Gemein-dehaus. Es geht um die Auseinandersetzung mit Klischees und Vorurteilen bei der Sexarbeit.



Der Wald in Hammer bleibt Thema

Initiative „Wiederaufforstung für Hammer“
präsentierte dem Ortsbeirat ihr Konzept

Im März stellte Stadtförster Falk Hurrelmann die von der Landeshauptstadt geplanten und teilweise bereits durchgeführten Maßnahmen zur Waldpflege in Hammer beim Ortsbeirat vor.

Jetzt stellte Annika Sørensen als Initiatorin der Petition „Wiederaufforstung für Hammer“ die zentralen Kritikpunkte aus der Anwohnerschaft vor. Im Mittelpunkt stand dabei die Frage, ob die Maßnahmen vor Ort dem politisch beschlossenen Ziel einer naturnahen Waldentwicklung unter Wahrung der Erholungsfunktion entsprechen. Sørensen verwies darauf, dass der politische Beschluss lediglich punktuelle Entnahmen standortfremder Bäume vorsieht, die Maßnahmen in Hammer jedoch als deutlich umfangreicher wahrgenommen werden. Zudem ließe das Klimaanpassungskonzept der LH keinen



Annika Sørensen von der Initiative setzt sich für eine naturnahe Weiterentwicklung des Waldes ein.

akuten Handlungsdruck zur Entnahme gesunder Bäume erkennen. Die ökologische Funktion des Waldes als Luftfilter und Wasserspeicher muss erhalten bleiben.

Die im Waldkonzept vorgesehene dauerhafte Durchforstung durch die Förderung sogenannter Z-Bäume wurde kritisch gesehen. Verwiesen wurde stattdessen auf die Auffassung verschiedener Naturschutzverbände, wonach sich ein gesunder Wald weitgehend selbst regulieren kann, wenn man ihn in Ruhe lässt.

Ziel sei der Erhalt der Erholungs- und Schutzfunktion des Waldes; die Nutzfunktion solle nach dem politischen Beschluss nur noch eine untergeordnete Rolle spielen. Sørensen forderte eine Verbesserung der Kommunikation mit den Bürgern und eine verstärkte Einbindung von Naturverbänden.

Neuer Schiedsmann

Frank Festersen soll nach dem einstimmigen Votum des Ortsbeirates Russee/Hammer/Demühlen neuer Schiedsmann für den Bezirk Russee und Hassee werden. Der Pensionär, jetzt wohnhaft in Hammer, stammt aus Flensburg und war von 1992 bis zum Ruhestand in zahlreichen Funktionen bei der Stadt Kiel tätig, unter anderem von 2014 bis 2023 als Leiter des Ordnungsamtes. Er ist kein unbekanntes Gesicht im Ortsbeirat und hat in seiner dienstlichen Funktion mehrfach zu aktuellen Themen Stellung genommen.

Schiedsleute sind gewählte und geschulte Personen, die ihre Aufgaben im vorgerichtlichen Verfahren ehrenamtlich wahrnehmen. Sie brechen festgefahrene Konfliktsituationen und verhärtete Fronten durch



Frank Festersen aus Hammer wird vom Ortsbeirat als Schiedsmann für den Bezirk Russee/Hassee vorgeschlagen.

Fotos: Winfried Jöhnk

Verhandlungsgeschick auf. Schiedsleute arbeiten für die streitenden Parteien völlig neutral.

Schiedspersonen können Meinungsverschiedenheiten zivilrechtlicher und strafrechtlicher Art schlichten. Anlass sind oft Nachbarschaftsstreitigkeiten, aber auch die Hausordnung, Hausfriedensbruch, Sachbeschädigung, leichte Körperverletzung oder Beleidigung.

Schiedsleute arbeiten unbürokratisch und kostengünstig, aber nicht kostenfrei. Die rechtsuchenden Bürger haben geringe, gesetzmäßig vorgegebene Verfahrens- und Sachkosten (Porto etc.) zu tragen. In der Regel liegen diese unter 100 Euro.

Die Fußwege verbessern

Weiteres Thema im Ortsbeirat war der Zustand der Fußwege in Teilen der Rendsburger Landstraße. Anwohnende forderten, die wassergebundenen Bürgersteige zu sanieren, damit auch Menschen mit eingeschränkter Mobilität den Weg gefahrlos benutzen können. WJ

Ausbildung und Kameradschaft

Jugendfeuerwehr Russee besteht seit 60 Jahren

Vor wenigen Wochen konnte die Jugendfeuerwehr Kiel-Russee stolz auf 60 Jahre feuerwehrtechnische Ausbildung und Dienst für die Allgemeinheit zurückblicken.

Im Herbst 1965 bewilligte die Gemeindevertretung der noch selbstständigen Gemeinde Russee Mittel in Höhe von 900 DM für die Gründung einer Jugendfeuerwehr. Der feierliche Gründungsakt fand am 26. März 1966 in der festlich geschmückten (alten) Russeer Turnhalle statt. Russee hatte damit die dritte Jugendfeuerwehr im damaligen Kreis Rendsburg.

Nach wie vor steht in der Jugendabteilung die Nachwuchsgewinnung für die Einsatzabteilung im Vordergrund. Dabei erhalten die Jugendlichen im Laufe der Jahre die gleiche Ausbildung wie ältere Quereinsteiger. Bei der praktischen Ausbildung wird stets die körperliche Leistungsfähigkeit berücksichtigt, die Kameradschaft kommt dabei nicht zu kurz. Ein wichtiger Punkt ist auch die Öffentlichkeitsarbeit.

Bei zahlreichen Veranstaltungen wie Schulfesten und Stadtteilfesten im Ausrückbezirk der FF Russee ist die Jugendfeuerwehr mit den „alten“ Kameradinnen und Kameraden dabei, um für die Tätigkeit in der Feuerwehr zu werben.

Die Jugendfeuerwehr besteht momentan aus rund 30 Jugendlichen



Fotos aus den Anfangsjahren der Jugendfeuerwehr.

Oben: Gruppenfoto aus dem Jahr 1967

Rechts: die Jugendlichen am Feuerwehrhaus anno 1975

Archivfotos: FF Russee



und Kindern. Sie treffen sich jeden **Donnerstag** von **18–20 Uhr** im Feuerwehrhaus an der Rendsburger Landstraße 369c zum Dienst. Grundvoraussetzung ist die Vollendung des zehnten Lebensjahres. Die Jugendfeuerwehr bietet den Jungen und Mädchen ein breites Spektrum: angefangen von Lösch-

übungen, Wettkämpfen, Orientierungs- und Freizeitfahrten, Besichtigungen und Spieleabenden bis zu Kameradschaftsabenden und der alljährlichen Weihnachtsfeier.

Wer Lust hat, sich zu engagieren, sollte einfach bei der Feuerwehr Russee vorbeischaun. Weitere Infos per Mail: jugendwarte@feuerwehr-russee.de

WJ



Beim Stadtpokal 2006 (links) ging es um Teamgeist und Geschicklichkeit, bei der Jahresübung 2010 (oben) wurde der Schaumangriff trainiert.

Vorbereitungstreffen für Sommerfest

In diesem Jahr gibt es leider kein Seefest in Russee. Stattdessen möchte die Gilde Demühlen am **11. Juli** ein Stadtteilfest veranstalten. Das Vorbereitungstreffen ist am **1. Juni** um **17 Uhr** im Vereinsheim in der Quarnbeker Straße 14.

Energetische Sanierung

Die Energiegruppe der Siedlergemeinschaft Hammer-Russee-Demühlen-Molfsee lädt am **18. Juni** um **18.30 Uhr** ins Vereinslokal des SV Hammer (Damaschkeweg 1) zu einem Infoabend über energetische Haussanierungen ein. Energieberater Jasper Harten wird Maßnahmen zum Selbermachen vorstellen und auf Fördermöglichkeiten hinweisen. Auch das Klimateam der Stadt Kiel hat einige Tipps parat. Zudem werden Hausbesitzer aus Hammer von ihren Erfahrungen erzählen.

Dreitägiges Fußballfest

Vom **19.–21. Juni** veranstaltet der TSV Russee auf seinen Sportanlagen in der Rendsburger Landstraße 251 ein Fußballfest mit mehreren Turnieren, Hüpfburg, Tombola, Sportartikel-Flohmarkt, Kuchenverkauf und mehr. Start der Feierlichkeiten ist am Freitag um **18.30 Uhr**. Am Samstag sind Turniere der G-, F- und A-Jugend, am Sonntag der E- und D-Jugend.

Sicherheit im Internet

Wie Sie sichere Passwörter festlegen und sich vor Phishing-Angriffen schützen, erklärt der Sicherheitsberater Peter Priemeyer am **8. Juni** um **18 Uhr** im Vereinsheim des SV Hammer, Damaschkeweg 1. Der Vortrag ist Teil des Digitalen Stammtischs, der 14-tägig montags von 18–19 Uhr stattfindet. Anmeldung unter 0431/90883006 oder anna-russee@awo-kiel.de.

Neue Dinge aus altem Holz

Gemeinschaftsschule Hassee nahm bei der Kieler Zukunftswoche am Holzbauworkshop teil

Sägen, schleifen, bohren – und dabei Recycling wirklich selbst machen: Für die Schülerinnen und Schüler der siebten Klasse der Gemeinschaftsschule Hassee wurde der Besuch der offenen Holzwerkstatt in der Alten MU zum Erlebnis.

Der Workshop fand im Rahmen der Kieler Zukunftswoche vom 4.–8. Mai statt. Diese Woche wird seit 2025 von One Earth One Ocean e. V. organisiert. Sie beinhaltet Bildungsangebote aus dem Umwelt-, Klima- und Meeresschutzbereich sowie Themen zu Nachhaltigkeit und Ressourcenschonung, die das Team zusammenstellt und den Schulen in Kiel und Umgebung kostenfrei zur Verfügung stellt, um bereits Jugendlichen solche Themen nahezubringen. So können sie aktiv ihre eigene Zukunft mitgestalten.

Unter Anleitung von Hartmut, einem pensionierten Schulleiter, und Tischler André, die sich beide ehrenamtlich in der offenen Holzwerkstatt engagieren, fertigten die Jugendlichen aus altem Holz Teelichthalter und kleine Blumenvasen oder setzten eigene Ideen in die Tat um. Für den Kurs wurde die Klasse in zwei Gruppen aufgeteilt. Eine Gruppe bestand aus Jungen, die zweite aus Mädchen. Schon beim Betreten der Werkstatt wurde der ersten Gruppe deutlich: Hier wird richtig gearbeitet. Bevor es losging, erklärten Hartmut und



Hartmut, Ehrenamtlicher bei der Holzwerkstatt, und Siebtklässler Rick an der Werkbank beim Hobeln

Fotos: Christina Kreyenberg

André die wichtigsten Sicherheitsregeln. „Ringe, Kapuzenbänder, alles, was am Körper hängt, entfernen – damit wir die nächsten zwei Stunden unbeschadet überstehen.“

Das Material stammt häufig aus Sperrmüll oder Restbeständen. „Wir sind Sammler“, erzählte Hartmut. „André fährt mit seinem Lastenfahrzeug durch Kiel und rettet brauchbares Holz vor der Entsorgung.“ Alte Bettteile oder übrige Dielen fanden so ein neues Leben in der Werkstatt. So entstanden während eines anderen Kurses aus alten Pitch Pine-Dielen Cajóns. Auch Skateboards wurden in der „Werk Statt Konsum“ bereits gebaut.

Besonders beeindruckend war für die Schüler der GemS Hassee die Vielfalt der Werkzeuge. Gearbeitet wird unter anderem mit Feinsägen und Japansägen, die zwar weniger Kraft

Überall wurde eifrig angezeichnet, gesägt, geschliffen und gebohrt.

benötigen, dafür aber besonders präzise geführt werden müssen. Auch Handmaschinen wie Stichsägen oder Bohrer kamen zum Einsatz – natürlich nur mit Gehörschutz und Atemmaske. Im Schleifraum verwandelten sich grobe Holzstücke nach und nach in glatte, sorgfältig bearbeitete Werkstücke.

An jeder Werkbank arbeiteten zwei Jugendliche zusammen. Gab es während Hartmuts Erklärungen noch einige unruhige Momente, gingen die Schüler danach fokussiert und motiviert an die Sache heran. Überall wurde eifrig angezeichnet, gesägt, geschliffen und gebohrt.

Rick (13), der schon Erfahrung mit Holzarbeiten hat, fühlte sich sofort wohl. Zu Hause hatte er seiner Mutter bereits beim Aufbau eines

Schranks geholfen. Sein Werkstück bestand aus einem naturbelassenen, zugesägten Ast mit Flechten, den er für einen sicheren Stand säuberlich abgeschliffen hat. Mit einem speziellen Bohrer und der Hilfe von Tischler André bohrte er schließlich drei Vertiefungen für Teelichter. Ob Rick den Kerzenhalter verschenken oder selbst behalten wird, wusste er am Ende noch nicht: „Es hat richtig Spaß gemacht“, sagte er zufrieden.

Auch Maxi (13) arbeitete begeistert an seinem Teelichthalter. Die Werkstatt erinnerte ihn an seinen Großvater: „Wie bei Opa im Garten, der hat auch eine Werkbank.“ Joschi (12) und Kubi (13) gingen noch einen Schritt weiter und kombinierten Blumenvase und Teelichthalter in einem gemeinsamen Werkstück. Sorgfältig schliffen sie das Holz ab, bis es glatt und fein war. Kubi, dessen Vater Handwerker ist, zeigte sich begeistert: „Das ist mal ein richtig cooler Ausflug.“

Lehrerin Friederike Braumann freute sich über die konzentrierte Atmosphäre. „In dieser Form kriege ich die Kinder im Mathematikunterricht nicht begeistert“, sagte sie lachend. Gleichzeitig betonte sie, wie gut es tue, den Unterricht einmal außerhalb der Schule stattfinden zu lassen. Der Holz-Workshop passte gut zu weiteren Projekten der Klasse, die sich mit Technik und Nachhaltigkeit beschäftigten. Erst wenige Tage zuvor hatten die Jugendlichen bei der Kieler Zukunftswoche im Workshop „Vom Müll zur Ressource“ aus Plastikgranulat Karabiner hergestellt. Darüber hinaus hatten sie bereits im Kieler Forschungszentrum autonome Fahrzeuge gebaut und mit Arduino programmiert.

Am Ende des Workshops konnten die Schüler viel mit nach Hause nehmen – sowohl ihre Werkstücke als auch die Erfahrung, dass alte Holzreste nichts für die Tonne oder den Ofen sind, sondern in schöne Dinge verwandelt werden können.

Übrigens: Wer in den Sommerferien noch wenig vorhat, kann bei der Kieler Ferienpassaktion in der Holzwerkstatt weiterwerkeln. CK



Die ersten Arbeiten: erst anzeichnen, dann sägen

Wenn das Parken zum Problem wird



Ortsbeirat Wellsee/Kronsburg/Rönne beschäftigt sich erneut mit angespannter Parksituation

Bei der 341. Sitzung des Ortsbeirates (OBR) Wellsee/Kronsburg/Rönne stellte sich Jonas Beck, Vertreter des Ordnungsamtes, den Fragen des OBR und der Bürgerinnen und Bürger.

Folgende Bereiche wurden an den Vertreter des Ordnungsamtes herangetragen:

Parkplatz Goedelerring an der KiTa, gegenüber vom Schützenhof Hubertus. Michael Kopelke, 1. Vorsitzender des SC Fortuna Wellsee, wies darauf hin, dass der Parkplatz von diversen Anhängern, LKWs und Imbisswagen zugeparkt werde. Auch Mitarbeiter der KiTa fänden keinen Parkplatz. „Wenn ich einen Anhänger habe, muss ich dafür sorgen, ihn ordnungsgemäß abzustellen“, so Kopelke. Es bestehe der Wunsch nach Kontrolle. Jonas Beck gibt dies an den Außendienst weiter.

Parkplatz Segeberger Landstraße beim Ärztehaus. Durch die angespannte Situation finden auch Patientinnen und Patienten des Ärztehauses keinen Parkplatz. Insbesondere für pflegende Angehörige sei dies problematisch, so eine

Bürgerin: „Wie kommen Menschen, die in ihrer Mobilität eingeschränkt sind, ins Ärztehaus?“ Sie bemängelte, dass ältere Menschen im Mobilitätskonzept der Stadt nicht vorkämen: „Gibt es Ausnahmeregelungen beim Parken für medizinisches Personal?“ Rainer Glüsing wird sich der Frage im Seniorenbeirat annehmen und zog die Möglichkeit in Erwägung, einen Kurzzeitparkplatz für pflegende Angehörige einzurichten.

Parken an der Bushaltestelle der Linie 8 im Stauffenberggring. „Grundsätzlich darf fünf Meter vor oder hinter den Markierungen einer Bushaltestelle nicht geparkt werden,“ so der Vertreter des Ordnungsamtes. Wird in Haltestellen geparkt, meldet die KVG dies dem Ordnungsamt. **Kurvenbereiche Stauffenberggring/Goedelerring und Reesenberg/Fettberg.** Die beiden betroffenen Kurvenbereiche in Wellsee und Kronsburg sorgten jeweils für eine stark eingeschränkte Sicht. Jonas Beck vom Ordnungsamt machte deutlich, dass das Parken im Kurvenbereich verboten sei.

Hopfenlandsberg. Hier werden gelegentliche Kontrollen gewünscht, da Lieferwagen am Seitenstreifen parken, wodurch sich die Straße verengt.

Dauerhaft abgestellte Anhänger und Wohnwagen blockieren Stellplätze auf dem Parkplatz Goedelerring.

Fotos: Christina Kreyenberg

Grundsätzlich machte Michael Wollschläger (CDU) während der Diskussion deutlich, dass von der Stadt Kiel nicht mehr Parkplätze zur Verfügung gestellt werden: „Das Ziel der Mobilitätsstrategie der Stadt Kiel ist es, dass wir auf den ÖPNV oder das Fahrrad umsteigen.“

Beleuchtung des Skateparks

Auf die im Februar 2026 erfolgte Ablehnung des Grünflächenamts, die Wege am Skatepark in Wellsee zu beleuchten (KIEL LOKAL berichtete), erfolgte in dieser Sitzung ein neuer Antrag. Die Möglichkeit der Beleuchtung soll ein weiteres Mal geprüft werden, da der freie Zugang von Aufenthaltsräumen für junge Menschen besonders bedeutsam sei im Hinblick auf die Förderung ihrer Bewegung und Gesundheit. Der junge Rat solle ebenfalls darüber in Kenntnis gesetzt werden, so Michael Wollschläger (CDU).

Weitere Mitteilungen

Positiv zu vermelden ist, dass die Rotmarkierung des Radwegs an

Stadtteilfest in Wellsee

Am 30. Mai geht es von 14–17 Uhr im Goedelerring 1–9 wieder vergnüglich und bunt zu. Alle Bürgerinnen und Bürger sind herzlich zum Stadtteilfest eingeladen mit Hüpfburg, Schminken, Fotobox, Musik und Fußballdart. Ganz neu in diesem Jahr: Ab 18 Uhr wird beim Schützenverein Hubertus beim „Wellsee After Work“ weitergefeiert.

der für Fahrradfahrende kritischen Wellseer Kreuzung Segeberger Landstraße / Liselotte-Herrmann-Straße erfolgt ist. Hiermit kann das Unfallpotenzial deutlich eingedämmt werden.

Die Straßenbeleuchtung im Schoolkamp an der Kurve bei der Schule wird ab 2027 erneuert und verbessert. Auch die Teilnachtschaltung (Abschaltung zwischen 23 Uhr und 5 Uhr) einer Lampe im Paul-Pfieweg wird aufgehoben, sodass alle Leuchten die ganze Nacht hindurch brennen können.

Die vom OBR geforderten Geschwindigkeitskontrollen in der Straße „Zum Forst“ in Rönne können aktuell aufgrund technischer Defekte der mobilen Geschwindigkeitsanzeigergeräte nicht vorgenommen werden.

Die nächste OBR-Sitzung findet am 2. Juni um 19.30 Uhr statt. Der Ort wird noch bekannt gegeben. CK



Weitere Themen der Sitzung finden Sie auf unserer Website



Nicht nur in Kronsburg ein Problem: Parkende Autos verengen die Straße – hier im Hopfenlandsberg.



Die Rotmarkierung des Fahrradweges sorgt für bessere Sicht und senkt das Unfallrisiko – hier in der Kreuzung Segeberger Landstraße / Liselotte-Herrmann-Straße.

Bauarbeiten über mehrere Monate

Sanierung der Edisonstraße startet Ende Mai und kann bis Oktober dauern

Im Gewerbegebiet Wellsee steht eine umfassende Erneuerung der Edisonstraße bevor. Am 26. Mai beginnt der dritte Bauabschnitt zwischen Liebig- und Bunsenstraße. Die Bauzeit wird voraussichtlich vier bis fünf Monate betragen.

Verantwortliche und Planer betonen die Notwendigkeit der Maßnahme. Zugleich wird versucht, die Einschränkungen für Verkehr und ansässige Unternehmen so gering wie möglich zu halten. „Es tut not, dass etwas passiert“, macht Tiefbauamtsleiter Peter Bender deutlich. Auch Projektleiter Maik Scholz unterstreicht den „wichtigen Lückenschluss“ im Gewerbegebiet.



Neuaufbau der Fahrbahn

Die Sanierung erfolgt im sogenannten Vollausbau. Das bedeutet: Die gesamte Fahrbahn wird von Grund auf erneuert: von der Frostschutzschicht bis zur Asphaltdecke. Auch die Zu-

fahrten zu den anliegenden Firmen im öffentlichen Bereich werden in diesem Zuge neu asphaltiert. Nebenstraßen sind von den Arbeiten jedoch nicht betroffen.

Bau in vier Phasen

Um die Belastungen möglichst gering zu halten, wird das Projekt in vier Bauphasen unterteilt. „Wir fangen von der Liebigstraße aus an und arbeiten uns nach vorne“, erklärt Pla-

Zwischen Edisonstraße 9 und Ecke Bunsenstraße befindet sich der schwierigste Bauabschnitt, da 24/7-Betriebe wie Wille-Krane von der Sperrung betroffen sind.

laut Planung als „schwierigster Abschnitt“ und wird vollständig gesperrt, während angrenzende Straßen befahrbar bleiben.

Herausforderungen für Firmen, aber auch Verständnis

Für die ansässigen Firmen im Gewerbegebiet Wellsee stellt die Bauzeit eine Herausforderung dar, insbesondere für Unternehmen mit durchgehendem Betrieb. Dennoch zeigen viele Verständnis. Patrick Blöcker von der Firma Wille-Krane betont: „Wir wurden frühzeitig informiert, und die Stadt ist positiv mit uns als anliegendem Unternehmen umgegangen.“

„Wir wurden frühzeitig informiert, und die Stadt ist positiv mit uns als anliegendem Unternehmen umgegangen.“

Patrick Blöcker, Wille-Krane

ner Gerhard Schimming. Die einzelnen Abschnitte werden kleinteilig bearbeitet, dennoch kommt es abschnittsweise zu Vollsperrungen. Bereits in den ersten beiden Phasen wird die Edisonstraße abschnittsweise gesperrt, unter anderem zwischen Hausnummer 20c und der Ottostraße sowie weiter in Richtung Bahngleise. Der Verkehr wird jeweils über alternative Routen geführt, wobei einzelne Zufahrten zeitweise nur eingeschränkt erreichbar sind. Besonders anspruchsvoll ist der Abschnitt zwischen Edisonstraße 9 und der Ecke Bunsenstraße. Dieser gilt

laut Planung als „schwierigster Abschnitt“ und wird vollständig gesperrt, während angrenzende Straßen befahrbar bleiben. Teilweise erfolgt die Zufahrt über provisorische Schotterflächen. Besonders intensive Arbeiten im kritischen Abschnitt sind an Wochenenden geplant.

Im Zuge der Bauarbeiten werden auch bestehende Bahngleise im betroffenen Abschnitt zurückgebaut. Der Bahnübergang entfällt künftig vollständig.

**Ein starker Verein –
gemeinsam für Kiel.**



Handels- und
Industriepark
Kiel-Wellsee e.V.



Machen Sie mit.



www.hip-kiel-wellsee.de



Die Bahngleise in der Edisonstraße werden im Zuge der Sanierung zurückgebaut.

Fotos: Christina Kreyenberg

Verkehr und Umleitungen

Die Verkehrsführung wird je nach Bauphase angepasst. In der Anfangsphase erfolgt die Umleitung über die Bunsenstraße und den Wellseedamm. Während der dritten Bauphase, wenn der Kreuzungsbereich Edisonstraße / Bunsenstraße gesperrt ist, wird der Verkehr über die Marie-

verwiesen die Verantwortlichen auf technische Gründe. Für die Bauarbeiten werde ein etwa drei Meter breiter Arbeitskorridor benötigt, der eine parallele Verkehrsführung unmöglich mache.

Auswirkungen auf Busverkehr

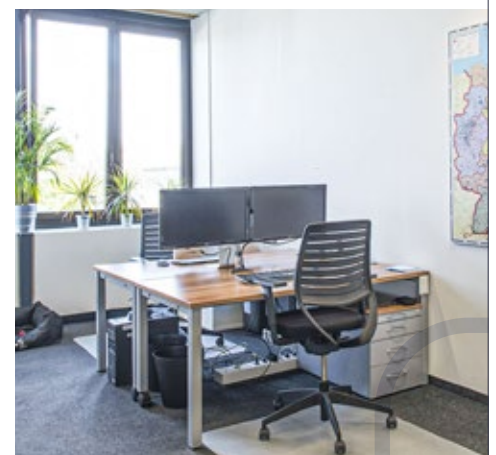
Auch der Busverkehr der KVG ist betroffen. In den ersten beiden Bauphasen werden Buslinien umgeleitet, vor allem über den Wellseedamm. Während der Sperrung des Kreuzungsbereichs in Phase drei werden Ersatzhaltestellen eingerichtet. Fahrgäste werden gebeten, sich über aktuelle Änderungen auf den Informationsseiten der KVG zu informieren. Trotz der unvermeidbaren Einschränkungen zeigen sich die Verantwortlichen zuversichtlich. „Wir haben das Bestreben, dass es so wenig Beeinträchtigungen wie möglich gibt und der Bau möglichst komplikationslos vonstattengeht“, so Peter Bender. CK

Auf die Frage nach der Notwendigkeit von Vollsperrungen verwiesen die Verantwortlichen auf technische Gründe.

Curie-Straße und die Bunsenstraße zum Wellseedamm geführt. Dafür wird in der Marie-Curie-Straße ein Halteverbot eingerichtet, um einen reibungslosen Verkehrsfluss zu gewährleisten. Auf die Frage nach der Notwendigkeit von Vollsperrungen



Tiefbauamtsleiter Peter Bender unterstreicht die Notwendigkeit der Sanierung.



LBU REAL. BUSINESS PARK KIEL

Der moderne Businesspark zentral im Gewerbegebiet Wittland im Westen von Kiel bietet vielfältige Nutzungsmöglichkeiten:

- flexible Mietangebote in allen Bereichen
- Lager-, Storage- und Gewerbeflächen
- Konferenz- und Besprechungsräume
- ca. 200 Parkplätze und gute Anbindung zur Autobahn

FREIE FLÄCHEN
Standort Rendsburger Landstr. 215

IHR KONTAKT:

Jan-Kay Rohde
T 0431 24714790
M 0162 2852554
j.rohde@lbu-real.de

LBU REAL. BUSINESS PARK KIEL

Wittland 2-4 | 24109 Kiel | www.lbu-real.de

Kribbeln, Brennen, taube Füße?

Beratungstag zum Thema „Polyneuropathie“ am 16. Juni – auch telefonisch möglich

Die Plaza Apotheke im REWE-Center lädt Sie ein, an einer kostenlosen Beratung* zum Thema „Polyneuropathie“ teilzunehmen. Informieren Sie sich über moderne, etablierte und patentierte¹⁾ Therapieverfahren und profitieren Sie von der kompetenten Beratung.

Leiden auch Sie unter Kribbeln, Brennen, quälenden Schmerzen, Taubheitsgefühlen beziehungsweise Missempfindungen in den Beinen und Füßen? Dann gehören Sie zu den fünf Millionen Menschen in Deutschland mit Polyneuropathie.

Ursachen können sein: Diabetes Mellitus, Alkoholmissbrauch, Chemotherapie, Dialyse, Medikamenteneinnahme und vieles mehr. Oft bleiben die Ursachen leider ungeklärt. Die durch die Symptome beeinträchtigte Lebensqualität quält jedoch alle Betroffenen gleich! Eine Polyneuropathie entwickelt sich meist schleichend. Unbehandelt schreitet diese Erkrankung fort und kann langfristig zu erheblichen Komplikationen führen.

„Allein in Deutschland wurden im letzten Jahr aufgrund des Diabetischen Fußsyndroms circa 50.000 Amputationen²⁾ durchgeführt“, so Prof. Dr. med. Dan Ziegler vom Deutschen Diabetes Zentrum Düs-



Die Apothekerinnen Janine Krieger und Brigitte Müller und die HiToP®-Gebietsleiterin Susanne Marci informieren am 16. Juni über die Elektrotherapie

seldorf. Schulmedizinisch werden die Symptome der Polyneuropathie medikamentös behandelt – mit den bekannten Nebenwirkungen. Die Nebenwirkungen sind oft einschränkend und sehr belastend. Das lässt viele Menschen verzweifeln. Betroffene hören auch immer wieder:

„Da kann man nichts machen, damit müssen Sie leben.“ Kennen Sie diese Aussagen auch? Gerade deswegen suchen immer mehr Betroffene nach neuen Lösungen und Möglichkeiten ohne Chemie oder andere

oder Wechselwirkungen und wird als sehr angenehm empfunden. Zahlreiche Ärzte, Ärztinnen und viele Kliniken setzen das Verfahren schon seit Jahren ein und berichten von zufriedenen Patientinnen und Patienten. Eine regelmäßige und einfache Methode der Anwendung zu Hause ermöglicht das benutzerfreundliche HiToP® PNP. Viele Betroffene haben das nebenwirkungsfreie Heimggerät bereits für sich entdeckt. Die Heimanwendung macht vieles leichter, sagen die Nutzer des HiToP® PNP. Die Anwenderinnen und Anwender schätzen besonders die individuelle telefonische Betreuung durch das erfahrene und fachkundige Expertenteam von Dr. Keck, gbo Medizintechnik AG. Gerade in der Anfangsphase werden Sie bei der richtigen Anwendung unterstützt und erhalten zusätzlich hilfreiche Therapietipps.

Ab sofort gibt es ein besonders attraktives Angebot von der Apotheke, das Sie nicht verpassen sollten. Werden Sie jetzt aktiv und informieren Sie sich über die Hochtontherapie mit dem HiToP® PNP.

1) Europ. Patent: EP 2 237 834 B1
2) www.diabssite.de

Beratungstag am Dienstag, dem 16.06.2026



Plaza Apotheke

im REWE-Center

Apothekerin Doris Salim e.K.

Winterbeker Weg 44
24114 Kiel

geöffnet: Mo.–Fr. 8–20 Uhr, Sa. 9–20 Uhr



*keine Diagnostik

Bitte vereinbaren Sie Ihren persönlichen Beratungstermin unter 0431 / 2 00 48 74

Das Wesentliche wissen

Kostenlose Vorträge im Gesundheitsforum

Das Gesundheitsforum im CITTI-PARK Kiel veranstaltet regelmäßig Fachvorträge. Die Teilnahme ist kostenfrei. Es lädt Sie auch dazu ein, mit dem medizinischen Fachpersonal ins Gespräch zu kommen. Anmeldung bitte unter Telefon 0431/ 50 01 07 41 oder per E-Mail an gesundheitsforum.kiel@uksh.de.

Organspende – Ihre Entscheidung



Die Wahrscheinlichkeit, ein Spenderorgan zu benötigen, ist höher, als Organspender zu werden. Rechtzeitige Information darüber ermöglicht, Angst vorzubeugen, eine kritische Auseinandersetzung damit und nachfolgend eine fundierte Entscheidung. Das Entscheiden ist nicht verpflichtend, aber wichtig, denn ein selbstbestimmtes „Ja“ oder „Nein“ entlastet Angehörige und Pflegepersonal. Die Veranstaltung am **3. Juni von 18–19 Uhr** vermittelt Wesentliches zum irreversiblen Hirnfunktionsausfall, zum Prozess der Organspende und zur Dokumentation der Entscheidung. Der offene Austausch soll uns der Kultur der Organspende gesellschaftlich näherbringen.

Prof. Dr. Felix Braun
Klinik für Allgemeine, Viszeral-, Thorax-, Transplantations- und Kinderchirurgie

Mundgesund ein Leben lang



Im Jahr 2024 waren in Deutschland 23 % der Gesamtbevölkerung über 65 Jahre alt. Die Anzahl der

hochbetagten Personen steigt ebenso stetig (Statistisches Bundesamt). Die Zahn- und Mundgesundheit prägt nicht nur das Wohlbefinden und die Lebensqualität im Alter, sondern hat darüber hinaus auch einen erheblichen Einfluss auf die Allgemeingesundheit. Der Vortrag am **9. Juni von 18–19 Uhr** gibt einen Überblick über die verschiedenen Arten von Zahnersatz, dessen langfristigen Erhalt und somit den Erhalt der oralen Gesundheit. Im Anschluss an den Vortrag besteht Gelegenheit für Fragen und einen Austausch mit der Referentin.

Dr. Merlind Becker-Schönfeldt
Klinik für Zahnmedizinische Prothetik

Arthrose der Schulter – Prothese oder doch konservativ?



Arthrose ist die häufigste Erkrankung des muskuloskeletalen Systems und führt zu einer schmerzhaften Einschränkung der Mobilität bei den Betroffenen. In der Forschungsgruppe von Prof. Moradi werden intensiv die Risikofaktoren und Ursachen, die zum Auftreten der Erkrankung führen können, untersucht. Dr. Simon wird Ihnen einen Einblick in den aktuellen Wissensstand rund um die Gelenkerkrankung Arthrose einschließlich der Risikofaktoren geben. Der Vortrag am **16. Juni von 18–19 Uhr** gibt einen Überblick über die konservativen Therapien und die Möglichkeiten der modernen Endoprothetik, die durch minimalinvasive Implantation aufwarten kann.

PD Dr. Maciej Simon
Klinik für Orthopädie und Unfallchirurgie



UNIVERSITÄTSKLINIKUM
Schleswig-Holstein



GESUNDHEITSFORUM im CITTI-PARK Kiel

Besuchen Sie unser UKSH Gesundheitsforum im CITTI-PARK Kiel in Präsenz oder online.



Programm

Juni 2026

Datum Zeit	Thema Vortragende
Di. 2. 18 – 19.15 Uhr	15. Aktionstag gegen den Schmerz Rückenschmerzen und Arthrose – was ist hilfreich? Prof. Dr. Janne Gierthmühlen, Dr. Martin Gleim – Klinik für Anästhesiologie und operative Intensivmedizin, Bereich Interdisziplinäre Schmerz- und Palliativambulanz
Mi. 3. 18 – 19 Uhr	Organspende – Ihre Entscheidung Prof. Dr. Felix Braun – Klinik für Allgemeine, Viszeral-, Thorax-, Transplantations- und Kinderchirurgie
Do. 4. 18 – 19 Uhr	Wenn die Hand nicht mehr greift – Dupuytren, Arthrose u.a. Dr. Björn-Ole Bast – Klinik für Orthopädie und Unfallchirurgie
Di. 9. 18 – 19 Uhr	Mundgesund ein Leben lang Dr. Merlind Becker-Schönfeldt – Klinik für Zahnmedizinische Prothetik
Mo. 15. 18 – 19 Uhr	Pfeilvermehrung mit Implantaten Dr. Mohamed Sad Chaar – Klinik für Zahnmedizinische Prothetik
Mo. 15. 18 – 19 Uhr	Patientenverfügung, Vorsorgevollmacht + Co. Maren Hoge – PIZ Patienteninformationszentrum, Campus Lübeck
Di. 16. 18 – 19 Uhr	Arthrose der Schulter – Prothese oder doch konservativ? PD Dr. Maciej Simon – Klinik für Orthopädie und Unfallchirurgie



**Aktionstag
gegen den Schmerz**

Migräne: Die Grammatik des Schmerzes!

Di. 09.06.2026 | 18–20 Uhr
Veranstaltungsort:
Pop-up Pavillon, Alter Markt 17, 24103 Kiel
Prof. Dr. Janne Gierthmühlen – UKSH
Dr. Andrea Geipel – Künstlerin



KIELER WOCHE KENNT KEIN ALTER

Mo. 22.06.2026 | 14 – 18 Uhr
Vorträge – Ausstellung – Mitmachaktionen
Veranstaltungsort: Blaupark
Sport- und Begegnungspark Gaarden
Preetzer Straße 115, 24143 Kiel



Veranstaltung mit erweitertem Programm.

Veranstaltung findet ausschließlich online statt.

Veranstaltung findet ausschließlich in Präsenz statt.

Veranstaltungsort

UKSH Gesundheitsforum im CITTI-PARK, Mühlendamm 1, 24113 Kiel (im Erdgeschoss – vom CB Modemarkt kommend, direkt gegenüber der Blutspende)



☎ 0431 500 – 10741
Mo. 9 – 15 Uhr, Di. + Do. 9 – 12 Uhr
✉ gesundheitsforum.kiel@uksh.de
www.uksh-gesundheitsforum.de

← Anmeldung auch hier möglich!

Bewegung, Gemeinschaft und verrückte Ideen

Knockout-Marsch und -Marathon vom 11.–16. August in Hassee

Wandern oder laufen bis es nicht mehr geht – und zwar im wahrsten Sinne des Wortes: Das können Laufbegeisterte im Hochsommer bei einem sechstägigen Event mit Start und Ziel in der Hamburger Chaussee.

Mitte August ist es nämlich wieder so weit: Dann findet ausgehend vom Gelände der Kindertagesstätte „Kleine Hände“ bereits zum zweiten Mal der sogenannte Knockout-Marsch und -Marathon statt. Ein kostenloses, privat organisiertes Selbstversorger-Event für Extremsportlerinnen und -sportler, die gemeinsam mit anderen Gleichgesinnten an ihre Grenzen gehen möchten.

Bis zu 15 Stunden am Stück wandern? In bis zu zwölf Stunden einen Marathon bewältigen? Und das gleich mehrere Tage in Folge? Eike Krumb-



Auf die Plätze, fertig, los: (von links) Davor Bendin und Eike Krumbholz organisieren das Extremsport-Event in Hassee und nehmen gerne noch Anmeldungen entgegen.

holz und Davor Bendin, die beiden Veranstalter, versprechen ihren Teil-

nehmenden „sechs Tage voller Bewegung, Gemeinschaft und verrückter Ideen“ und haben dabei folgende Laufveranstaltungen eingeplant: acht Wandermärsche mit insgesamt 368 Kilometern sowie insgesamt zehn Marathons, die 430 Kilometer in der Gesamtheit ergeben.

Zahlen, die erst einmal „verrückt“ anmuten. Doch wie viel und was jede und jeder sich letztlich vornimmt, kann ganz spontan und frei gewählt werden. „Du kannst Pausen machen, einzelne Läufe oder Märsche aussetzen und dann einfach wieder einsteigen, wenn du erholt bist“, beschreiben die beiden Organisatoren das Konzept, das zum einen auf Selbstversorgung ausgelegt ist, sodass die Runden „immer wieder an der Base vorbeiführen“. Gleichzeitig gibt es aber auch Versorgungspunkte auf der Strecke sowie lokale Sponsoren, die mit Erfrischungen und Rabatten das Sportevent unterstützen.

„Man sollte gesund an den Start gehen“, betonen beide, die übrigens einst selbst über die Extremsportszene zueinanderfanden und vor einem guten Jahr die Idee zu einem eigenen Laufevent entwickelten. Der 55-jährige Suchsdorfer Davor Bendin ist dabei der Marathon-Spezialist. Krumbholz, 31 Jahre alt, ist eher Wanderer und wohnt in Hassee, wo die beiden

„verrückten Vögel“, wie sie sich selbst nennen, auch ihr Läufernest aufschlagen werden. Die Kita „Kleine Hände“ in der Hamburger Chaussee 154 wird während der sommerlichen Schließzeit ihr Außengelände zum Campen sowie die sanitären Anlagen, die Turnhalle und Küche zur Verfügung stellen. So können alle Teilnehmenden „zusammen grillen, was essen, zusammen schnacken“, erklärt Bendin. Wer mit dabei sein möchte, meldet sich ganz unkompliziert per E-Mail unter knockout.marsch@gmail.com (mit Schwerpunkt auf die Märsche) oder bendin-wi-ing@gmx.de (mit Schwerpunkt auf die Marathons) an. Auch bei Fragen zum Event helfen die Kieler gern weiter.

Am Ende gibt es Urkunden und Medaillen sowie einen Pokal für die, die alle Distanzen gemeistert haben. Außerdem wird auch in diesem Jahr wieder von allen Teilnehmenden eine Spende erbeten. Diese fließt dann in voller Höhe an die Kita „Kleine Hände“ – und an den wohltätigen Verein der „Förde Lütten“. **AB**

nahkauf

Nichts liegt näher



Dein nahkauf Kaufmann
Heiner Kiel

Öffnungszeiten:
montags bis samstags
von 7:00 bis 21:00 Uhr

Wir akzeptieren:

Weitere Services:
Kilobankzeit Bargeld
abheben: ab 10€

„BEIM SPORTLICHEN TRAINING ODER
EINFACH, UM DEN SOMMER ZU GENIEßEN?
MIT TÄGLICH FRISCHEN FRÜCHTEN AUS
UNSERER OBSTABTEILUNG LÄUFTS!“

Heiner Kiel e. K. Hamburger Chaussee 114, 24113 Kiel

Öffnungszeiten: Montag–Samstag: 7–21 Uhr

Familienbetrieb seit 120 Jahren

www.nahkauf.de



Hier scannen
für mehr
Informationen

Urgestein kehrt zurück

Fin Bartels wird ab Sommer als Vereinsscout aktiv

Der 39-jährige Fin Bartels kehrt nach seinem Karriereende im Sommer 2023 zu den Störchen zurück und wird künftig im Bereich Scouting tätig sein.

Der gebürtige Kieler kennt den Verein, das Umfeld, die Stadt und die norddeutsche Mentalität. Bereits als Spieler prägte Bartels mit seiner Art den Weg der KSV – bodenständig, leidenschaftlich und nahbar. Nun soll er seine Erfahrung und sein Verständnis für den Fußball an der Förde in neuer Rolle einbringen.

„Holstein Kiel war für mich immer mehr als nur ein Verein und die Verbindungen sind natürlich nie abgerissen. Daher freue ich mich sehr über die Chance, jetzt in neuer Rolle zurückzukehren.“

Fin Bartels

„Wir gewinnen mit Fin eine absolute Identifikationsfigur unseres Vereins. Er ist ein Fußball-Fachmann und weiß, was gebraucht wird. Wir freuen uns, dass er jetzt bei uns seine Laufbahn außerhalb des Platzes



Foto: Holstein Kiel

startet“, freut sich Olaf Rebbe, Geschäftsführer Sport, über den „Neuzugang“. „Er weiß, wofür die KSV steht, welche Werte hier gelebt werden und vor allem, welche fußballerische Philosophie wir seit vielen Jahren verfolgen.“

Der ehemalige Offensivspieler, der als 15-Jähriger zu den Störchen kam, blickt auf eine lange, sehr erfolgreiche Profikarriere zurück. Insgesamt bestritt er etwa 400 Partien in der 1. und 2. Bundesliga für seine ausnahmslos norddeutschen Vereine Holstein Kiel, Hansa Rostock, FC St. Pauli und Werder Bremen. Im Sommer 2023 beendete er seine Karriere mit einem großen Abschiedsspiel im Holstein-Stadion.

Auch Fin Bartels freut sich auf seine neue Aufgabe: „Holstein Kiel war für mich immer mehr als nur ein Verein, und die Verbindungen sind natürlich nie abgerissen. Daher freue ich mich sehr über die Chance, jetzt in neuer Rolle zurückzukehren. Es reizt mich extrem, nun die ‚andere Seite‘

kennenzulernen und diesen großartigen Verein gemeinsam mit vielen tollen und erfahrenen Kollegen weiter in die Zukunft zu führen.“

KSV-Präsident hört 2027 auf

Währenddessen endet 2027 eine Ära. KSV-Präsident Steffen Schneekloth wird nach Ablauf seiner Amtszeit am 30. Juni 2027 nicht erneut kandidie-

ren. Dies teilte er dem Aufsichtsrat bereits im März mit, um frühzeitig Klarheit für die Nachfolgesuche zu schaffen. Bis zum Ende seiner Amtszeit wolle er sich weiterhin mit vollem Engagement für Holstein Kiel einsetzen. Der Aufsichtsrat würdigte Schneekloths Verdienste um die sportliche und strukturelle Entwicklung des Vereins.



Schiller
FLIESEREI

Fliesenarbeiten aller Art

Stuthagen 19 a | 24113 Molfsee | Tel.: 0431.200 45 67
www.schiller-fliesentechnik.de



... unsere Kunden wissen, warum!

Malereibetrieb Jens Struck GmbH
Speckenbeker Weg 124, 24113 Kiel
Telefon 0431 - 65 15 28
info@maler-struck.de, www.maler-struck.de



SIEVERS
BÄDER | SANITÄR | HEIZUNG | SOLAR

Besuchen Sie unsere
AUSSTELLUNG
im Haßberg 15

Alles rund um das Thema Bäder, Enthärtungsanlagen und Heizsysteme.



K.-O. Sievers GmbH | Haßberg 15 - 17 a | 24113 Kiel
T. 0431 / 65 94 50-0 | www.sievers-sanitaer.de

Neue Gartenideen, bewährte Vielfalt

Park & Garden Country Fair vom 4.–7. Juni
auf Gut Stocksee Hof

Zwischen großen Bäumen, historischen Gutsgebäuden und blühenden Gärten wird das Gut Stocksee Hof auch 2026 wieder zur Bühne für eine der schönsten Gartenveranstaltungen Norddeutschlands.

Die Park & Garden Country Fair lädt vom 4.–7. Juni Gäste dazu ein, Ideen zu pflücken, Besonderes zu entdecken und ländliche Lebensart in ihrer ganzen Vielfalt zu erleben.

Mehr als 200 Aussteller aus dem In- und Ausland präsentieren ein breites Spektrum: von Pflanzen über Gartenmöbel bis hin zu Kunsthandwerk. Ein besonderer Publikumsmagnet sind auch in diesem Jahr die Schau-

gärten „Kleine Gärten – Small Gardens“, in denen Garten- und Landschaftsbauer ihre kreativen Ideen auf kompaktem Raum umsetzen. Unterschiedliche Konzepte zeigen, wie selbst kleine Flächen zu persönlichen Rückzugsorten werden können. Am Eröffnungstag wird der mit 3.000 Euro dotierte Publikumspreis

Mehr als 200 Aussteller aus dem In- und Ausland präsentieren ein breites Spektrum: von Pflanzen über Gartenmöbel bis hin zu Kunsthandwerk.

des Lieblingsgartens 2025 vergeben. Neu angelegt ist der „Innovative Rosengarten“ von Dirk Christian Schröder. Bepflanzt mit einer Vielzahl moderner Rosensorten von Rosen Kordes, zeigt dieser Garten eindrucksvoll, wie zeitgemäß und überraschend die Königin der Blumen heute eingesetzt werden kann.

Zurück auf dem Rundgang über das Gelände führt der Weg durch den Gutspark und den Herrenhausgarten, vorbei an historischen Gebäuden, am Hofteich und an den alten Bäumen. Dabei erleben Sie die ganze Bandbreite europäischer Garten- und Countrykultur: Staudenraritäten,



An liebevoll dekorierten Ständen finden Sie reichlich Anregungen, um Haus und Garten zu verschönern.

Foto: Carsten Frahm



Über 200 Aussteller verteilen sich über das weitläufige Gelände des Herrenhausgartens und Gutsparks.

Foto: Stocksee Hof



Gehölze, Hortensien, Hosta, Rosen, Allium, Wasserpflanzen, Kräuter, winterharte Exoten sowie Inspirationen für die Gestaltung von Garten, Terrasse und Balkon.

Kleine und größere Kinder können sich am Stand des ErlebnisWalds Trappenkamp beschäftigen.

Park & Garden Country Fair findet vom 4.–7. Juni statt. Geöffnet ist Donnerstag bis Samstag in der Zeit von 10–19 Uhr, Sonntag von 10–18 Uhr. Der Eintritt kostet 16 Euro. Jugendliche bis 16 Jahre haben freien Eintritt. Mehr auf der Homepage www.stockseehof.de/park-garden/



BACKHAUS DESIGN HAMBURG

PARK &
GARDEN
COUNTRY FAIR

DONNERSTAG - SAMSTAG 10 - 19 Uhr
SONNTAG 10 - 18 Uhr
EINTRITT 16,- € | JUGENDLICHE bis 16 J. frei

GUT STOCKSEEHOF

